

# Can Santgenís

## MAS, ALQUERIA, CASA DE SALUT I RESIDÈNCIA

Juanjo Fernández

La finca coneguda com can Santgenís ha tingut diversos usos que des dels seus orígens anteriors al segle XVII han seguit l'evolució del seu entorn i de la societat en què ha viscut. En un espai tan llarg de temps són notòries les diferències en l'aprofitament, la finalitat dels seus propietaris i l'encaix en un entorn canviant de rural a urbà. Per poder tractar a fons el seu recorregut hem distribuït la informació en tres apartats que no necessàriament mantenen un ordre cronològic. En primer lloc exposem la utilitat

de la finca com una instal·lació de l'Hospital de la Santa Creu per atendre malalts mentals que va ser transcendental en el traspàs del món rural a les innovacions del segle XX. Continua amb el discórrer de la llarga relació de la pia associació de les Germanes Hospitalàries amb l'Hospital de la Santa Creu que és una etapa fonamental en l'esdevenir de la comunitat i la relació amb can Santgenís. Finalment i de forma cronològica relatem més a fons el món rural i les famílies benestants que n'eren propietàries.

1. La Granja de la Santa Creu / 2. Comunitat Germanes Hospitalàries de la Santa Creu / 3. L'heretat de can Santgenís

## La Granja de la Santa Creu

Les malalties mentals en el segle XIX no eren ben vistes per la societat. La bogeria era un problema de difícil solució especialment per a les famílies amb menys recursos. Era una malaltia sense cura i la medicina psiquiàtrica encara no disposava de recursos terapèutics per al seu tractament. La solució era l'internament del malalt en un centre especialitzat: els manicomis. No era solució a l'abast de tothom per la manca de centres i de recursos econòmics de les famílies. A més era un problema creixent. L'increment de població a la Barcelona del segle XIX és més que notable. De tenir 239.000 habitants el 1860, passa a més de mig milió el 1900. Es duplica la població en mig segle per diversos factors com l'enderrocament de les muralles i l'expansió urbanística de l'Eixample, la industrialització que crea noves fàbriques amb la necessitat de treballadors que migraran en busca de feina o l'Exposició Universal de 1888 que ajudarà al desenvolupament econòmic.

Abans de la creació dels primers hospitals psiquiàtrics, anomenats *manicomi* o *frenopàtic*, algunes institucions com l'Hospital de la Santa Creu, la Casa de Caritat o la Casa de Misericòrdia, al Raval de Barcelona, tenien alguna sala o departament per a aquests malalts, sempre per caritat i beneficència. El 1847 consten ingressats en aquests establiments públics dos cents vint-i-set dementats a l'Hospital de la Santa Creu i dos cents vuitanta-set a la Casa de la Caritat. Encara no existien tractaments terapèutics per aquestes malalties i el més important era apartar els



Façana i estany de can Santgenís, els anys vint i trenta

**Granja de la Santa Cruz**

HORTA - LAS ROQUETAS  
BARCELONA

*Carretera de Casa Omnia a San Andrés, kilómetro 14, hectómetro 5.  
En carruaje: a por Gràcia o por San Andrés.  
En tranvía: por el de Horta, apesta al final y seguir hacia arriba y a la derecha, hasta salir a la carretera indicada.*

**CLINICA PARA ENFERMOS NERVIOSOS  
CON INDICACION DE AISLAMIENTO**

FISIOTERAPIA - NATURISMO - PSICOTERAPIA - TRABAJO

Cuena, para cada sexo, con amplios departamentos separados; confortables habitaciones; instalaciones hidroterápicas y electroterápicas; jardines, huertas, parque, capilla.

Teléfono 149 S. M.

**TARIFAS**

Primera clase	.....	15 pesetas diarias
Segunda clase	.....	10
Extra, precio convencional	.....	

La pensión comprende la asistencia ordinaria tanto médica como farmacéutica que presten los facultativos de la Casa, la manutención y habitación correspondiente a la clase que ocupe el enfermo.

Anunci de la clínica per a malats a la Granja de la Santa Creu, 1920

dementats de la vista de la societat. Fins i tot aïllats causaven molèsties als habitants de les cases veïnes pels seus crits, paraules malsonants o el soroll de les cadenes dels malalts que estaven lligats. Era necessari habilitar o crear nous espais més allunyats de la població on poder allotjar aquests malalts.

El palau de la Virreina de Gràcia era propietat de l'Hospital de la Santa Creu i és un dels llocs que es va fer servir com hospital de salut mental. El mateix Hospital disposava d'una propietat a Collserola coneguda com manicomi de Betlem on també albergava dementats (1) El 1853 es crea l'Institut Manicòmic de Sant Boi per iniciativa del metge Antoni Pujades. El 1863 es funda l'Institut Frenopàtic de les Corts que és la primera institució que no porta el nom de manicomi. Estava destinat a malalts que poguessin pagar la seva manutenció i lluny del que era la caritat o beneficència. El manicomi de Nova Betlem (no confondre amb el de Betlem de



Aquarel·la amb detalls de les mines i conduccions del vessant de la muntanya fins a l'Hospital Mental



- 1-Can Masdeu - Hospital de Sant Llàtzer
- 2-Font i bassa de Sant Josep
- 3-Font i mina de Santa Eulàlia
- 4-Mines de can Santgenís
- 5-Carretera Alta de Roquetes
- 6-Can Santgenís - Granja de la Santa Creu
- 7-Aqüeductes del Vallés i Dosrius
- 8-Passeig de Valldaura
- 9-Hospital Mental de la Santa Creu

Collserola) va tenir origen a Gràcia i continuà a partir de 1873 a Sant Gervasi. Eren els inicis dels canvis de conceptes d'assistència a malalts mentals que amb el temps passaran de la reclusió pura i dura a concepcions més innovadores amb teràpies i treballs terapèutics.

L'Hospital de la Santa Creu era una institució benèfica que acollia molts malalts. El Dr. Emili Pi i Molist (1824-1892) es dedicava a la psiquiatria i treballava al Servei d'Orats (bojos) de l'Hospital. Des-

prés d'un viatge per Europa coneixent les noves tècniques psiquiàtriques i els manicomis de grans capitals, presentarà el 1857 el *Proyecto médico razonado para la construcción del nuevo manicomio del Hospital de Santa Cruz de Barcelona*. Uns anys enrere ja existia el projecte per part de la Molt Il·lustre Administració (en endavant MIA) de l'Hospital de Sant Pau per habilitar com a manicomi la Torre de la Virreina o la Torre de Dalt de Gràcia. Projecte que es desestima amb la venda

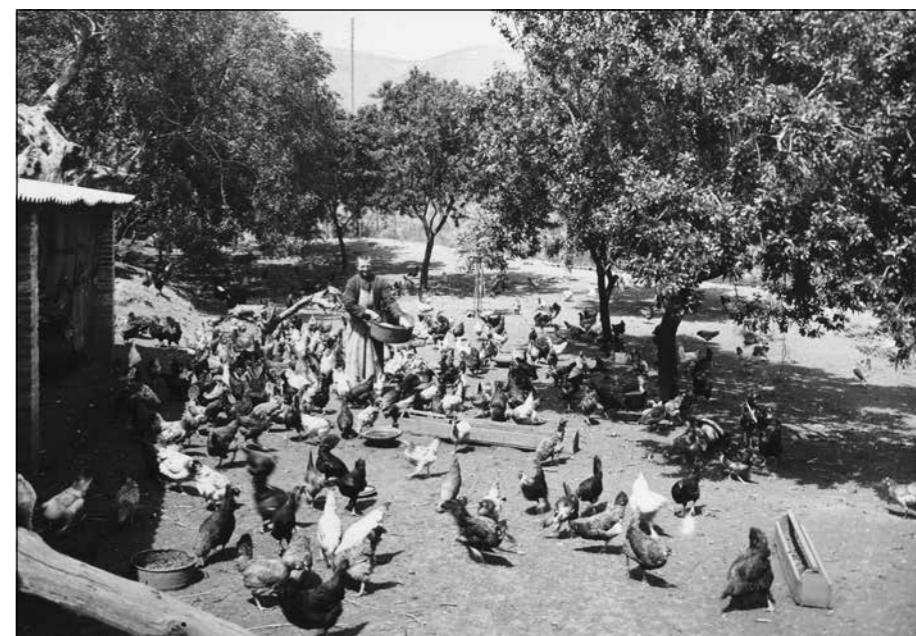
de la Virreina per destinar els recursos a "levantar en las afueras y en el punto que aconseje la higiene una Casa de Dementes como dependència del Hospital." El gran projecte del Dr. Pi i Molist, al qual contribuirà amb el seu propi patrimoni, és l'Hospital Mental de la Santa Creu, un gran edifici independent, exclusiu i modern en uns terrenys allunyats del Raval situats al municipi de Sant Andreu de Palomar. El 1879 la MIA acorda comprar la gran finca de can Gaig o Amell Gran. (2) El 1885

es posa la primera pedra i una part de les instal·lacions entren en funcionament el 1889 tot i que les obres acabaran el 1913. L'Institut Mental serà un edifici gegantí de dotze pavellons i 700 metres de llarg per 200 d'ample que podrà internar fins a vuit-cents malalts. Un projecte de tal envergadura comportava importants problemes, però inicialment calia resoldre un tema transcendental per a la vida diària a l'Institut. Les finques comprades tenien una extensió d'unes 50 hectàrees però només disposaven d'una única mina d'aigua que facilitava unes 10 plomes d'aigua. (3) Un cabal totalment insuficient per al manteniment de la població de l'Hospital.

L'entorn on creixia l'Institut Mental era totalment rural i una de les finques veïnes era l'heretat Santgenís. Una extensa finca que ocupava el vessant de Collserola entre el turó de Roquetes, una part en el terme de Montcada, i el passeig de la Vall d'Hebron i d'una superfície de 65 mujades, (4) equivalent a més de 30 hectàrees. La MIA estava molt interessada en la compra

*El principal motiu per a la compra de la finca can Santgenís era el gran cabal d'aigua que subministraven les seves quatre mines*

d'aquesta finca per destinar-la a alqueria (5) del manicomi. Els administradors de l'Hospital en reunió del 31 de maig de 1889 informen de les negociacions amb els propietaris de la finca que demanen 20.000 duros per vendre-la i l'Hospital n'ofertava 15.000. Finalment acorden la compra sense rebaixes atenent a la "consideración que el Hospital no solamente administraría la finca, sino que por su continuidad al nuevo Manicomio obtendría la gran ventaja de que pudieran ocuparse de su explotación un buen número de alienados que por sus condiciones puedan dedicarse al Trabajo". Però l'argument fonamental per a la compra és l'opinió del Dr. Emili Pi i Molist, director del l'Institut Mental que "estima indispensable que para la dotación de aguas del establecimiento deberían adquirirse unas sesenta plumas de dicho líquido que a razón de cuando menos de a cuatrocientos duros una, importarían un capital que excedería del importe de la finca, debiendo en otro caso invertirse crecidas sumas en la compra de máquinas para la elevación de las aguas que existen en la finca donde se levante el Manicomio, todo lo cual justifica de una manera evidente la buena inversión del capital y las ventajas que este Hospital ha de reportar con la adquisición de la propiedad expresada." El principal motiu per a la compra de la finca can Santgenís era



A dalt, aus de corral. A sota, el celler de la Granja de la Santa Creu

el gran cabal d'aigua que subministraven les seves quatre mines ja excavades i les possibilitats d'augmentar-lo.

La propietària de la finca era Maria Montserrat de Magarola i de Bru, membre d'una poderosa família, que amb el seu marit Felix Pujol de Pastor, devien tenir pressa en la venda. Tres mesos després dels acords amb la MIA signen acte d'arres i d'obligació de venda per a la qual cosa reben 40.000 pessetes més el pagament d'un deute hipotecari de 20.000 més. Pocs dies després demanen una nova bestreta de 10.000 pessetes i la resta la reben el dia 20 d'octubre de 1890 al signar escriptura notarial de venda. També es van acordar pagaments pels fruits dels conreus que estaven avançats i que seria l'Hospital qui es beneficiaria d'aquells.

El conjunt de l'heretat Santgenís amb la finca de l'Institut Mental tenien una extensió de quasi 100 hectàrees, l'equivalent a unes 100 illes de l'Eixample de Barcelona.

Immediatament després de la compra comencen les obres per a la canalització i conducció d'aigües a l'Institut Mental i també reformes a la casa Santgenís perquè hi poguessin traslladar "un buen número de dementes interin se construye la sección de Hombres del nuevo Manicomio." Un cop en marxa les instal·lacions del nou Mental, la MIA volia que can Santgenís fos una alqueria de la finca del Manicomí "en concepto de hijuela y contenga a la vez algunas habitaciones y dependencias para los señores administradores y para los hermanos destinados a dicha hijuela." (6) Malalts del Manicomí de Betlem de Collserola seran traslladats a la finca Santgenís per fer treballs de moviment de terres per a la construcció d'un gran dipòsit d'aigua.

Sota el concepte d'alqueria, l'Hospital esperava una instal·lació que li proporcionés productes de conreu i animals de corral que podria aprofitar per a la resta



d'instal·lacions sanitàries, però no serà fins molt més tard que aquesta producció es farà realitat. La finca estava parcel·lada i explotada per pagesos parcers que les tenien per antics censos a rabassa morta i que ara els cobraria l'Hospital. Aquests pagesos ja de bon principi reclamaven una rebaixa de les quotes a pagar argumentant la baixa productivitat de la terra. La MIA no estava per rebaixar cobraments, ben al contrari, volia recuperar la propietat efectiva, com quan el 1894 van acordar comprar una peça d'unes 2 o 3 mujades que rendia 14 duros anuals per un preu de 250 duros i "se quitava un padastre de la finca sin perjuicio para el Hospital"

Decennis després un informe sobre l'explotació agrícola d'Ignasi Fagés de 1919 especifica que la finca Santgenís està composta de 2,50 hectàrees de terra camps, 0,25 hectàrees d'horta; 10 hectàrees de vinya i 18,75 hectàrees de bosc i aconsella que en cas de no haver-hi prou rendibilitat seria millor arrendar les terres a un únic arrendatari i rebre els fruits com a part del pagament.<sup>(7)</sup>

Anys més tard canviaria el destí de la finca de can Santgenís. A principi del segle XX el nou Hospital de la Santa Creu surt del Raval de Barcelona i es trasllada al Guinardó i la MIA reestructurarà part dels seus establiments per a malalts mentals.

El creixement de l'Institut Mental era notable i estudien "un departamento independiente en el que puedan ingresarse enfermos de pago y que de publicidad a las curaciones que puedan contribuir al buen nombre y prosperidad del establecimiento"<sup>(8)</sup> Era un model assistencial diferent del sistema benèfic que rebien els pobres o les classes baixes. Ara rebrien una atenció personalitzada d'acord amb els nous models de tractament psiquiàtric i en una

**L'Institut Mental serà el gran establiment per a malalts mentals amb capacitat fins a set-centes persones**

instal·lació més semblant a un hotel i amb tarifes segons diferents nivells d'atenció. Era un model dirigit a classes mitjanes i altes. Amb la nova estructura l'Institut Mental serà el gran establiment per a malalts mentals amb capacitat fins a set-centes persones. L'antic Sanatori de Betlem a Collserola seria la instal·lació per a dones i la casa Santgenís seria per a homes; totes dues amb serveis de pagament. Per evidenciar el canvi de model assistencial ja no serviran els noms com manicomi, sanatori, clínica o casa de salut. El Sanatori de Betlem seria anomenat Parc de Collserola.



**Bassa a l'hort de la Granja que recollia l'aigua de la xarxa de mines de la finca**

La casa Santgenís passarà a ser la Granja de Santgenís, que a la publicitat de 1920 ja adoptarà el nom definitiu de Granja de la Santa Creu.

D'acord amb la nova distribució de malalts segons l'anuari de l'Hospital de 1920, la Granja serà destinada a joves i caballeros nerviosos amb trastorns de "Pseudoneurosis, neurosis, neuropsicosis, o sea los llamados neurasténicos. Etico-asténicos o inarmónicos, transtornos mentales incipientes". L'anuari destaca les excel·lències de la instal·lació i els nous conceptes més d'oci que sanitaris: "No hay en Barcelona ni en España, que sepamos, una clínica de altura para asistencia y curación de tantos enfermos nerviosos varones, que no pueden seguir en sus domicilios y que en modo alguna deben ingresar en frenocomios: era el crearla una necesidad médica y social. Ninguna ofrecería como esta, facilidades de comunicación, aislamiento y separación de poblados, casas e industrias.../... Nuestros asilados serán, y por obligación, jardineros, hortelanos, y contribuirán a las grandes labores de la siega, de la producción del vino, recolección de algarrobas y aceitunas y ayudaran en la asistencia de las miles de aves de corral."

El treball ocupacional era una de les normes que s'utilitzaven com a psicoteràpia i distracció, principalment a l'aire lliure. Els malalts interns faran per obligació: terapèutica, treballs d'agricultura, jardineria i hort i cria d'animals de corral. La producció obtinguda proporcionava aliments a la resta d'establiments com l'Hospital, el Manicomi, l'Hospital de Sant Llätzer i Parc de Collserola: pa, vi, oli, fruites, verdures i productes de l'hort, llet, carns, cansalada, volateria, etc.

La publicitat impresa de la Granja de la Santa Creu la presenta com una clínica en un espai natural i tranquil a Horta-Les

Roquetes on s'hi pot arribar amb carruatge per "la Carretera de Casa Gomis a San Andrés, kilómetro 14, hectómetro 6", o en tramvia: "por el de Horta, apearse al final y seguir hacia arriba y a la derecha hasta salir a la carretera indicada".

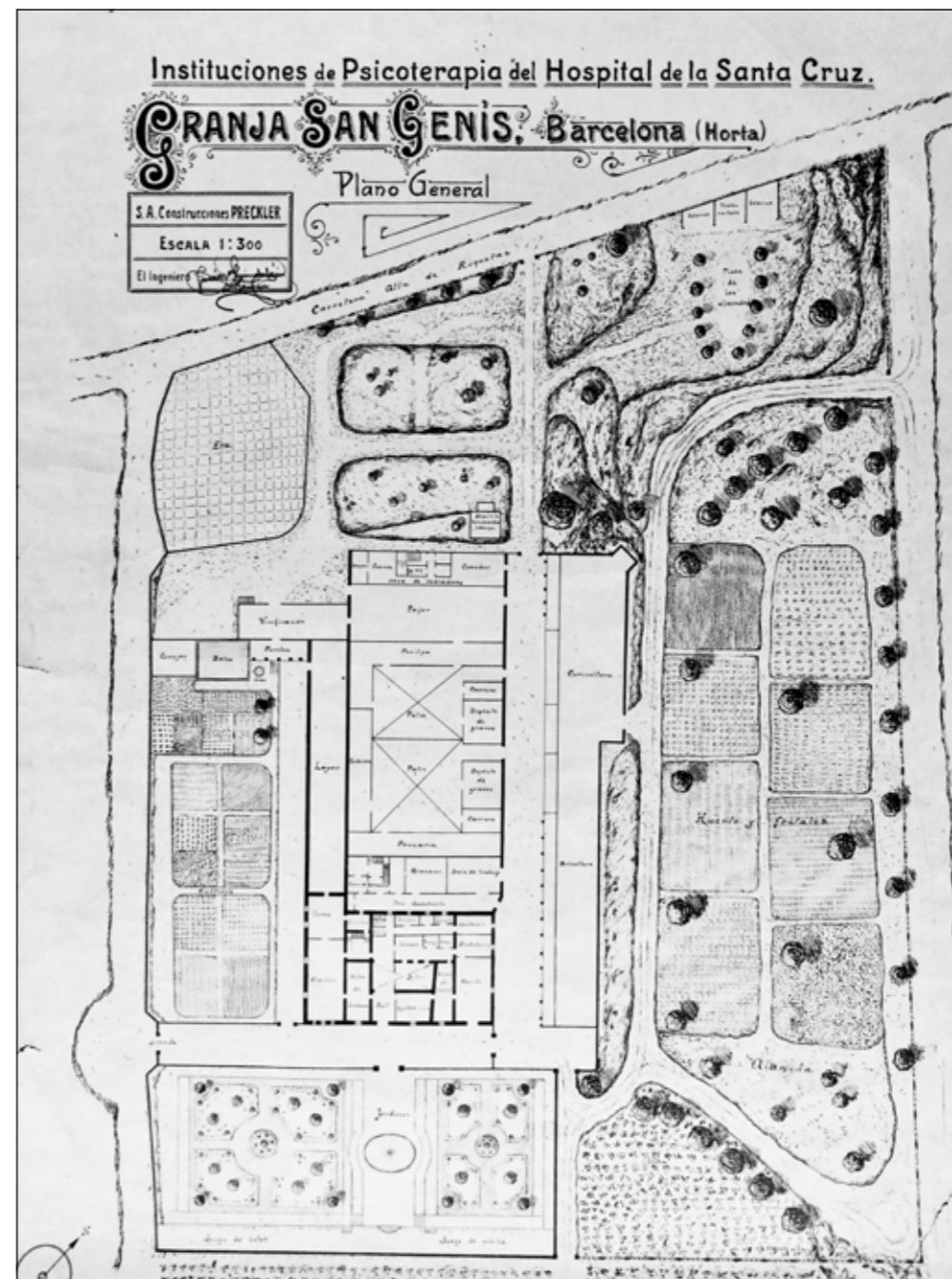
La casa disposava de tres plantes. A la planta baixa hi havia els serveis de la casa, l'administració i sales per a música, de reunió, de jocs com billar o d'altres, gimnàs i instal·lacions de electroteràpia. A les dues plantes altes hi havia les habitacions amb vistes al mar i la muntanya amb bona ventilació. Els entorns al voltant de la casa estaven dividits en tres seccions per motius d'aïllament i seguretat amb els patis, jardins i horts i les sales de la casa. Un segon recinte que incloïa a més els exteriors de la finca on hi havia arbres fruiters, ametllers, garrofers i camps d'esport. El tercer àmbit era l'extensió del gran terreny que disposava la finca que arribava fins a dalt del turó de Roquetes i disposava de camins i corriols per fer passejades i excursions.

Inicialment les tarifes a pagar pels albergats eren 15 pessetes diàries per als de primera classe i 10 pessetes pels de segona. Dos anys després els preus pugen i es crea una tercera classe. Les pensions a pagar ja són 20, 15 i 10 pessetes respectivament, que donen dret a la total assistència mèdica, farmacèutica i a la manutenció del malalt. En aquesta tarifa no estan inclosos els medicaments específics, injectables, aigües minerals i el manteniment i cura de la roba personal. Pel reconeixement mèdic, quan el pacient tenia una dolència que podia ser tractada a la Granja, el pagament era de 50 pessetes. No oblidem que la Granja de la Santa Creu no era un asil benèfic sinó per a malalts de pagament.

La casa s'habilitarà per als nous usos i

**La casa Santgenís, a la publicitat de 1920, ja adoptarà el nom definitiu de Granja de la Santa Creu**

es faran millores. Es dotarà d'instal·lació elèctrica contractada amb la Compañia Barcelonesa de Electricidad. Instal·laran estufes del model Salamandra repartides per la casa. Canviaran alguns paviments per mosaic hidràulic. S'habilitaran habitacions per a les Germanes Hospitalàries que estaran de servei a la finca. S'assegurarà la tanca de protecció del tancat dels edificis amb una nova tanca metàl·lica i més alta. Muntaran pals indicadors a la carretera de Fogars (passeig de la Vall d'Hebron) que assenyalin el camí a la Granja. Es projecta la carretera o camí que des de Santgenís



**Plànol detallat dels edificis i horts**

conduirà a can Masdeu on hi ha la llebroseria de Sant Llätzer. Davant les sol·licituds dels primers allotjats mobllaran de moment sis habitacions i proveïran del material necessari per a barberia, cadiram, bancs de jardí, etc. Es contracta servei de vigilància a la societat Fomento de Vigilancia de Horta per 25 pessetes mensuals.

El transport entre l'Hospital de Barcelona, l'Institut Mental i la Granja es feia habitualment dos cops al dia amb carros de cavalls i un furgó per al trasllat de cadàvers. El 1922 acorden comprar un camió Ford per optimitzar els viatges però mantenint l'ús dels carros. Tres anys després el camió està força atrotinat i en compraran un altre de la marca Hispano-Suïza per un preu de 20.700 pessetes.

El 1925 el sosteniment dels dos establiments de pagament per a malalts mentals, ara amb els noms de Parc de la Santa Creu

(Betlem, a Collserola) per a dones i Granja de la Santa Creu (Santgenís) per a homes, no resultava econòmicament rendible. La MIA decideix la unificació dels dos centres en un de sol i el beneficiat serà la Granja per ser el lloc que reuneix millors condicions d'habitabilitat. Amb poques obres podrà aïllar les dues plantes per a la separació homes i dones, fins i tot amb accessos independents. Ahora acorden "no acceptar a la Granja més malalts dements o en situació tan propera a la demència que necessitin l'adopció de tractaments coercitius" i ja de pas, modifiquen las tarifes per als interns. El Parc de la Santa Creu (Collserola) deixa de ser casa de salut per a malalties nervioses i serà destinat a acollir estades de famílies convalescents que volen passar una temporada tranquil·la. Aquesta funció ja l'havia tingut anteriorment i era un negoci considerablement més lucratiu.

Aquell any els ingressos comptabilitzats van pujar 28.718,50 pessetes

Als anys trenta la situació econòmica de la Granja es va capgirar. L'any 1931 ja havia entrat en pèrdues de 13.872 pessetes i hi havia una mitjana de dinou allotjats. L'any següent 1932 amb una mitjana d'interns de vint-i-dues persones, les pèrdues són 13.725 pessetes i pugen fins 15.775 pessetes l'any 1933. Una situació insostenible davant la qual la MIA pretén arrendar l'establiment a alguna entitat mèdica perquè estava clar que l'explotació directa no els interessava. A l'espera de rebre propostes disposen el tancament de la Granja pel dia 1 de gener de 1935. Les famílies es podien fer càrrec dels malalts o bé traslladar-los a l'Institut Mental. Els metges també van ser informats del tancament però donant-los preferència per a l'arrendament de l'establiment. També es va oferir la gestió a les Germanes Hospitalàries, que des de feia pocs anys ja eren una comunitat religiosa, però van rebutjar l'oferta.

A finals de 1934 un grup de metges semblaven interessats en l'arrendament o la compra de la Granja per la a qual cosa oferien la suma de 150.000 pessetes Pocs dies després la congregació de Germanes Hospitalàries proposen la compra per "assegurar l'estabilitat de la Congregació i els seus fins de caritat". Un perit valora la part de la finca, que és el recinte encerclat per murs on hi ha les instal·lacions i horts, per l'import de 179.132,60 pessetes Finalment la MIA "acorda en definitiva i amb efecte executiu vendre a la Congregació de les Germanes Hospitalàries de la Santa Creu pel preu de 180.000 pessetes els edificis i terrenys cercats per la paret de la finca de Can Santgenís, restant servitud d'aigües pel que es refereix a les mines de la finca, qual sobrat va a engrassir el de l'aigua del Manicomi". L'escriptura pública es signa el 6 de desembre de 1935. Amb el canvi de titularitat la Granja canviarà de nom i serà coneguda com Casa de la Santa Creu. Continuaran els acords de serveis entre les Germanes i l'Hospital però can Santgenís deixarà de ser un centre de salut per ser la casa de la congregació religiosa de les Germanes Hospitalàries de la Santa Creu.

#### NOTES

- 1) Actualment són les instal·lacions de l'Escola Judicial al Districte de Sarrià-Sant Gervasi
- 2) Expedients MIMG (Manicomi Institut Mental Govern) Exp. C1- 2/9
- 3) Una ploma d'aigua equival a 2.215 litres/dia
- 4) Una mujada equival a 4.896,50 m2
- 5) La paraula alqueria prové de l'àrab per definir una casa de camp, separada de les poblacions, amb explotació agrícola i ramadera, una unitat agrícola productiva amb similituds al concepte de mas, treballada per pagesos que hi residien i portaven els excedent de producció a vendre al mercat. També pot servir de residència ocasional pels senyors propietaris
- 6) Acta MIA del 29-10-1989.
- 7) Expedients MIMG Exp. C4/62
- 8) Acta MIA del 29-9-1913



# La comunitat de les Germanes Hospitalàries de la Santa Creu

L'Hospital de la Santa Creu i Sant Pau és una de les més antigues i prestigioses institucions de Barcelona. El seu inici data de l'any 1401 amb la unió de diferents petits hospitals que ja existien anteriorment i que havien estat creats amb caràcter de beneficència i que depenien de la caritat pública d'estaments com el Capítol Catedralici o el Consell de Cent. <sup>(1)</sup> Aquests estaments eren els benefactors dels primers quatre hospitals que es van agrupar. Una breu exposició d'aquells hospitals mostren la dependència de la caritat i de les associacions pies en la cura de malalts al segle XV.

El canonge Joan Colom, tesorero de Jaume I, construeix l'hospital del seu nom al raval oest de Barcelona entre els carrers del Carme i de l'Hospital. Amb la unificació serà l'espai on s'edificarà el nou Hospital de la Santa Creu.

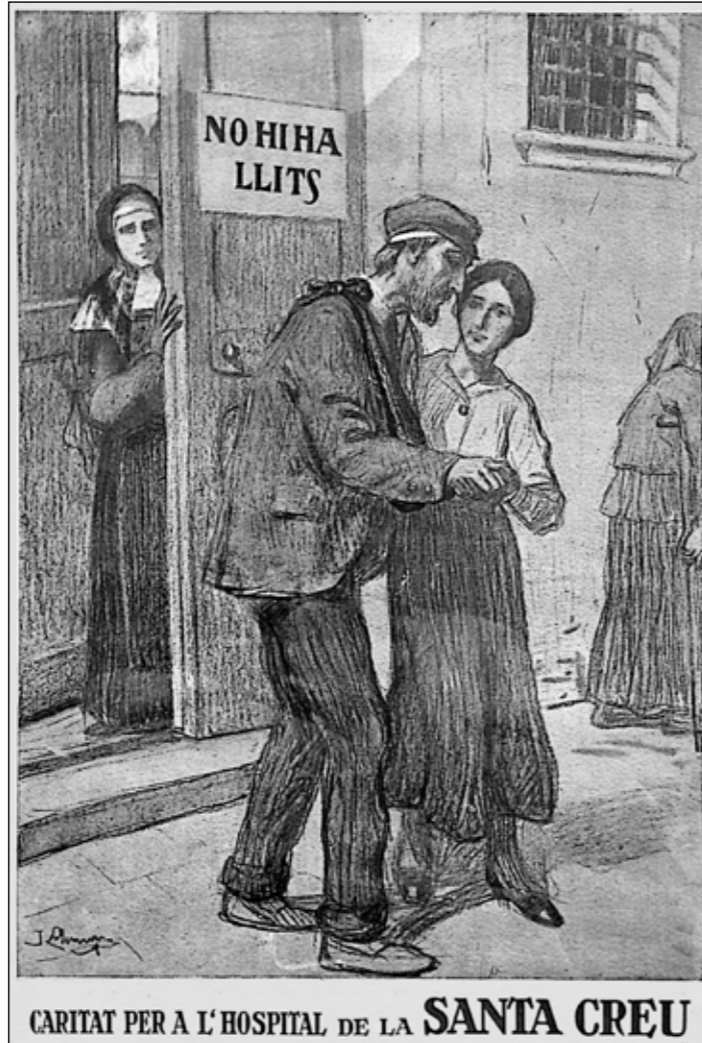
L'Hospital d'en Marcús va ser fundat el segle XII pel burgès Bernardo de

*Persones caritatives prestaven ajut als malalts dels hospitals i així van originar les Germanes Hospitalàries*

Marcús entre els carrers de Montcada i de Carders. Pedro de Vilar, canonge de la Catedral, el 1256 deixa part dels seus béns per construir un hospital dit d'en Vilar o de Sant Maties per atendre marins malalts o vells. Es finançava amb almoines i tenia una important secció d'exposits. Estava al raval oest de la ciutat on ara hi ha l'església de la Mare de Déu del Carme.

Pere Desvilar fundà casa i oratori com hospici per a pobres al barri de la Ribera, entre el litoral, el convent de Santa Clara i el Rec Comtal. Era conegut com Hospital de Desvilar, de l'Almoina de la Ciutat o de Santa Marta. El 1308 s'ofereix l'hospici al Consell de Cent i als ciutadans que vulguin fer donacions per als pobres.

El Consell de Cent i el Capítol Catedralici acorden el 15 de març de 1401 la fusió d'aquests establiments en un de sol que amb el nom Hospital de la Santa Creu s'edificarà en uns terrenys a tocar de l'antic Hospital d'en Colom. Quatre persones, dues del Consell de Cent i dues de la Catedral, s'encarregaran de l'administració i es constitueixen en la Molt Il·lustre Administració (MIA) per a la gestió de l'Hospital. Pocs mesos després s'afegeixen al projecte dos centres més: l'Hospital de Santa



Cartell realitzat per Joan Llimona (1860-1926) per estimular la caritat dels ciutadans per fer donacions a l'obra benèfica de l'Hospital

Margarida o de Sant Llützer que albergava leprosos a la plaça del Pedró i era gestionat pel bisbe i els seus canonges, i l'Hospital de Santa Eulàlia del Camp del canonge Benigno de Canet que s'havia fundat com alberg de pelegrins prop del Portal Nou (a la vora on ara hi ha l'Arc del Triomf).

La unió d'aquests petits hospitals són l'origen el segle XV de l'Hospital General de la Santa Creu.

## L'assistència als malalts en els primitius hospitals

Persones caritatives de forma individual o col·lectivament prestaven ajut als malalts dels hospitals i així van originar les Germanes Hospitalàries, que eren unes associacions pies que donaven ajut personal i econòmic als malalts. Al fusionar-se els hospitals es crea la Confraria de la Santa Creu per fer la mateixa funció però ara reconeguda per unes constitucions aprovades pel bisbe.

L'assistència benèfica crea el segle XVII congregacions de persones seglars.

Una d'elles era la del Regal dels Pobres Malalts del Sant Hospital General de la Santa Creu. Aquestes persones caritatives de diferents germandats que servien en els diferents hospitals del territori eren coneguts com germans de la caritat o germanes o filles de la caritat. Ens centrarem en l'evolució d'algunes d'aquestes germandats de dones que van assistir l'Hospital de la Santa Creu a partir del segle XVIII.

**Darderes.** El cirurgià Francesc Darder, metge de l'Hospital de la Santa Creu, era membre de la Congregació de la Nativitat integrada per persones que volien regular l'assistència caritativa a la ciutat de Barcelona. Darder va ser el fundador d'una agrupació de dones per dedicar-se exclusivament als malalts de l'Hospital de la Santa Creu. Les primeres dones van ser instruïdes pel Dr. Darder i residien a unes cases del carrer del Carme que el 1729 era de la seva propietat. Un any més tard el Dr. Darder llega tots els seus béns per a la fundació d'una causa pia perquè

aquestes dones es dediquessin plenament al servei dels malalts. La MIA va acceptar que aquestes dones pietoses de la Causa Pia Darder poguessin entrar a l'Hospital a assistir els malalts. Eren conegudes com a *darderes* i compensaven amb el seu esperit de sacrifici les atencions que el personal assalariat més professional no cobria. El 1787 ja hi havia a l'Hospital dotze dones darderes i disposaven d'una habitació per residir dins l'edifici. L'any següent ja eren vint-i-quatre i per un acord entre la MIA i la Causa Pia Darder s'establí que les dones darderes es regirien pel Reglament general de l'Hospital.

**Filles de la Caritat de Sant Vicenç de Paül.** Les Dames de la Caritat de l'Obra de Sant Vicenç de Paül de París són l'exemple per a sis dones joves amb vocació que van a França a formar-se. La finalitat de la formació era establir l'Orde de les Filles de la Caritat, a Espanya. Els superiors de l'orde a París negocien, el 1790, amb l'Hospital de la Santa Creu per enviar a Barcelona sis germanes. Eren moments convulsos degut a la Revolució Francesa de 1789 que provoca la migració dels que fugen del perill revolucionari. Tot i la signatura d'un contracte, la voluntat de la MIA era constituir una germandat seglar exclusiva i depenent de l'Hospital <sup>(2)</sup> i no una comunitat de les Filles de la Caritat que depenia de la jerarquia eclesiàstica i del propi orde religiós. L'herència del marquès de Llupià a favor de l'Hospital permetrà a la MIA preparar la fundació d'aquesta germandat de dones per tenir el control absolut de la gestió del servei als malalts i exposits. Així viurien a les instal·lacions del centre i amb els costos coberts pel llegat del marquès de Llupià.

Amb la signatura del contracte entre la MIA i les Filles de la Caritat, el 1790 l'Hospital voldrà reduir el número de dones darderes que feien els serveis i comencen els problemes entre les dues comunitats per raons de treball. Poc a poc les darderes seran substituïdes per les Filles de la Caritat (també anomenades Germanes de la Caritat) que durant dos anys es dediquen amb gran professionalitat a la cura de dones malaltes i exposits. En aquest temps van incrementar la comunitat en divuit probandes, dones que volien integrar-se a la comunitat de forma similar a un noviciat.

## Les Germanes Hospitalàries de la Santa Creu al servei de l'Hospital

El 1792 l'Administració de l'Hospital (MIA) i la Causa Pia de Llupià (marmessors de l'herència del marquès de Llupià) materialitzen la creació de la nova comunitat anomenada Germanes Hospitalàries de l'Hospital de la Santa Creu i



Primers vots perpetus de la Congregació de les Germanes Hospitalàries de la Santa Creu, l'octubre de 1927. Al mig, la mare Teresa Albà



A dalt, escut de l'associació pia de les Germanes de la Caritat. A sota, un nou escut a partir de la constitució en Congregació religiosa el 1927

*El 1793 la comunitat comptava amb setze germanes mantingudes per la Causa Pia de Llupià i quatre a càrrec de l'Hospital*

que estarà sota el control de la MIA.

Les Filles de la Caritat van marxar de l'Hospital excepte les quatre germanes i algunes probandes que van decidir continuar les funcions dins la nova fundació de les Germanes Hospitalàries. La germana Teresa Cortes Baró integrada a l'Hospital des de l'arribada de les Filles de la Caritat, va decidir continuar a l'Hospital i seria nomenada aquell any com a principal i superiora de la nova congregació que es regia sota els reglaments per a les Señoras Hermanas Enfermeras, dedicades al servei dels pobres del Hospital General de Santa Creu de Barcelona, l'any de 1793. <sup>(3)</sup>

Aquelles poques "caritatives Donzellas o Viudas que se distingiran con el honroso nombre de Hermanas Hospitalarias, o Enfermeras del Hospital General de la Santa Creu de Barcelona" seran l'embrió de la futura congregació. La vocació de servei i caritat als pobres i malalts de l'Hospital per part de les germanes era total, però sempre sense oblidar la seva formació espiritual i hàbits religiosos i d'oració com si la comunitat fos una congregació religiosa. El canvi a congregació religiosa arribarà molt més tard i fins llavors Germanes Hospitalàries depenien totalment del control de l'Administració de l'Hospital. La comunitat havia estat creada per la MIA per tenir aquest control sobre la infermeria de l'Hospital i evitar ingerències d'altres poders civils o jeràrquies eclesiàstiques.

Aquell any de 1793 la comunitat ja comptava amb setze germanes (mantingudes pels fons de la Causa Pia de Llupià) i quatre a càrrec de l'Hospital. Per ingressar a les Germanes Hospitalàries, les joves havien d'haver fet pràctiques de caritat a l'Hospital, ser admeses com a probandes i esperar a aconseguir una de les vint places titulars que quedaven vacants si hi havia defuncions. Si eren admeses, als sis mesos se'ls concedia l'hàbit i un any després



Comemoració de la festa *Decretum Laudis* el 1962

obtenien l'escut de la Germandat, signe de plena integració en la comunitat.

El segle XIX va ser una prova de foc per al nou Institut per ser uns anys convulsos políticament i agressius per a la societat. La invasió de Napoleó i la posterior Guerra del Francès, el trienni liberal entre 1820-1923 d'elevat anticlericalisme, les guerres carlines, les desamortitzacions de béns religiosos que rebaixaven les rendes del llegat del marquès de Llupià que beneficiava l'Hospital, epidèmies de pesta i febre groga a Barcelona, etc., són entre d'altres tot un grapat de conjuntures que agiten la societat barcelonina i afecten l'estabilitat de l'Hospital i la vida de les Germanes Hospitalàries. Tot i així la congregació, que recordem que no està encara reconeguda com a congregació religiosa, s'expandeix pel territori a partir de les peticions que la MIA rebia de diferents hospitals com el de Figueres, Sant Pau i Santa Tecla de Tarragona, Saragossa, Vilanova i la Geltrú o Mataró. La MIA accedia a enviar germanes als diferents hospitals per fundar germandats similars a la de l'Hospital de la Santa Creu. La influència d'aquestes germandats s'estendrà pel territori però sempre com a centres independents, condició imposada per la MIA, perquè cada hospital controlés la seva germandat i evitar així agrupacions que, amb jerarquia superior, poguessin minvar el domini i el control de l'Hospital sobre les germanes infermeres.

Finalitzant el segle XIX l'Hospital de la Santa Creu s'expandeix tal com ho fa la ciutat de Barcelona. L'enderroc de les muralles i els avenços mèdics amb noves tècniques sanitàries i de tractament de malalties aconsellen i faciliten la sortida de l'antic Hospital des del Raval. En aquest nou escenari l'Hospital podrà ampliar i diversificar les instal·lacions en zones més

espaïoses i entorns més saludables.

El nou Hospital de la Santa Creu i Sant Pau serà construït entre 1902 i 1930 al Guinardó gràcies al llegat de Pau Gil. A Sant Andreu de Palomar entre 1885 i 1915 es construirà el colossal edifici de l'Institut Mental de la Santa Creu projecte del Dr. Pi i Molist que acollirà malalts mentals. La Granja de la Santa Creu s'ubicarà a partir de 1890 a la finca de can Santgenís com a centre de treball per a malalts nerviosos. Els malalts de lepra es traslladaran a partir de 1904 des de l'Hospital de Sant Llützer de la plaça del Pedró de Barcelona a la finca de can Masdeu d'Horta en l'entorn natural de Collserola.

Les congregacions de Germans i Germanes Hospitalàries de la Santa Creu continuaran amb el compromís de servei als malalts i malaltes de l'Hospital en els nous establiments. Havia passat més d'un segle des de la constitució com a congregacions i continuaven sota el total control de la Molt Il·lustre Administració de l'Hospital. És a principis del segle XX que gran part de les germanes que formaven la pia associació són partidàries de materialitzar la devoció espiritual cristiana i constituir-se en una congregació religiosa. El 1904 la MIA va instituir un noviciat per a les Germanes on poder formar-se espiritualment a unes sales de l'Institut Mental de Sant Andreu. La mare Teresa Albà i Busquets va ser nomenada superiora de les Germanes Hospitalàries el 1914 i era molt partidària de la conversió en congregació religiosa.

Els anys vint van ser molt agitats a Barcelona. Les lluites obreres, el pistolisme, la dictadura del general Primo de Rivera, etc. alimenten una sèrie de conflictes que afecten l'Hospital que viurà una vaga d'empleats subalterns. Els treballadors, seguidors de sindicats anarquistes, volien substituir els Germans Hospitalaris (co-

munitat d'homes) pel caire religiós de la comunitat. Conflictes entre els metges i la MIA contra els Germans i les Germanes Hospitalàries per la pressió sobre aquests perquè els serveis d'infermeria que exercien fossin dirigits a malalts de pagament i que les Germanes també atenguessin malalts homes dels classificats com a distingits quan les germanes només atenien dones i infants. Hem vist que des de la creació de la pia associació el 1792 la MIA havia estat l'única autoritat que controlava els serveis de les Germanes. Les pressions de la MIA acceleren les gestions de la congregació davant els rectors de l'Església catòlica per passar de ser una pia associació secular a germandat religiosa. D'aquesta manera amb uns Reglaments aprovats per la Santa Seu estarien sota la jurisdicció eclesiàstica més d'acord amb el caire espiritual de les germanes i del seu servei caritatiu.

#### De pia associació a congregació religiosa

No serà fins el 16 de juliol de 1927 que el bisbe Josep Miralles signés el decret d'erecció canònica amb el qual aquella comunitat de pies germanes es convertís en una congregació religiosa amb el nom de Germanes Hospitalàries de la Santa Creu. La comunitat de Germans no va aconseguir ser constituïda en congregació religiosa i el decret d'erecció canònica només l'acceptava com una societat laica, sense vots, amb el nom de Pia Associació de Germans de la Caritat de la Santa Creu. Oficialment la Pia Associació de Germans desapareixerà després de la Guerra Civil.

L'escut de la nova Congregació va ser modificat per suprimir els signes del Capítol Catedralici i l'escut de la ciutat, també la corona comtal i el ram de llorer pel d'assutzena, mantenint el ram de palma, símbols

de sacrifici i puresa. Ara destaca l'emblema de la creu per l'origen de la congregació a l'Hospital de la Santa Creu.

La relació de les Germanes amb la Molt Il·lustre Administració necessitava d'un nou conveni que determinés les funcions de les que ja eren monges a l'Hospital d'acord a la nova concepció d'institució religiosa. Aquest acord es signa el 1928 i estableix les normes per temes econòmics i administratius. Tindrien cura de totes les malaltes dels diferents establiments i dels nens i nenes. També dels serveis de cuina, bugaderia i planxa, laboratoris, farmàcia, material quirúrgic i dispensaris. D'acord amb la nova legislació estatal al menys algunes de les germanes haurien d'obtenir el títol acadèmic d'infermeria i que era obligat per a les germanes menors de quaranta anys i per a les que professessin en acabar el noviciat. La superiora de cada centre era l'encarregada de contractar i acomiadar infermeres i personal de neteja. Pels serveis prestats les germanes cobraven un sou que la MIA estipula en 420 pessetes i si per motiu dels serveis quedaven inútils continuaven cobrant el sou. Aquestes condicions eren per a les germanes professes en el moment del conveni, però les noves professes necessitaven vint anys de serveis per cobrar la inutilitat. Les novícies i les probandes no rebien cap sou fins a professar.

L'any següent tots els malalts de l'antic hospital es traslladen al nou del Guinardó junt amb els departaments i les comunitats de Germans i Germanes. L'any 1930 s'inaugura oficialment el nou Hospital de la Santa Creu i Sant Pau al Guinardó. La mare Teresa Albà que tant havia lluitat per la congregació religiosa serà la superiora general. Les germanes seran repartides pels diferents establiments en què s'havia diversificat l'antic Hospital. L'Hospital de la Santa Creu i Sant Pau i l'Institut Mental de la Santa Creu tindrien una responsable amb càrrec de superiora. El Parc de la Santa Creu (antic Sanatori de Betlem a Collserola), l'hospital de Sant Llützer per llebreros ara a can Masdeu i la Granja de la Santa Creu de can Santgenís tindrien germanes encarregades. Per poder exercir com infermeres calia que obtinguessin el títol corresponent i és la mare Teresa, superiora, que incentivava que algunes germanes estudiïn a l'Hospital de la Creu Roja i rebien un sou de la MIA. D'aquesta manera la voluntat caritativa es professionalitza d'acord a les necessitats socials d'aquells anys trenta i no cessarà al llarg del segle XX.

#### LES VIVÈNCIES DE LA GERMANA AMÈLIA Una vida dedicada als altres

La germana Amèlia va arribar a la casa Santgenís muntada en una tartana quan tenia catorze anys. Era l'any 1943 en plena postguerra quan a la Granja de la Santa Creu ja no hi havia malalts mentals i era la seu de la Congregació de les Germanes Hospitalàries que l'anomenaven Casa de la Santa Creu.

Amèlia Bertran Palacio havia nascut el 1929 al centre de Barcelona on la família tenia una lleteria i ella de petita repartia la llet pel veïnatge. Per necessitats de salut de la mare van anar a viure al carrer de la Indústria amb Dos de Maig, un lloc on llavors hi havia molt de sol. Anava a escola a les Escoles Pies de Joan de Peguera i al sortir del col·legi anaven a l'Hospital de Sant Pau a jugar entre els seus pavellons. A l'església de l'Hospital també hi anava la família a missa i eren conegudes de les germanes que hi residien i treballaven a l'Hospital. Al convent hi havia unes vint-

*Amèlia Bertran Palacio havia nascut el 1929 al centre de Barcelona on la família tenia una lleteria i ella de petita repartia la llet pel veïnatge*

*Avui la germana Amèlia té noranta anys i els anys quaranta queden molt lluny però té una gran memòria*



i-quatre monges i novícies on també es formaven professionalment. Amèlia tenia catorze anys i estava estudiant el batxiller quan la seva mare va morir. La seva germana Montserrat era cinc anys més petita i totes dues van ser acollides per les monges a la finca de can Santgenís que ja era propietat de l'orde religiós i encara era coneguda popularment com la *Granja*.

Avui la germana Amèlia té noranta anys i els anys quaranta queden molt lluny però té una gran memòria i recorda la tartana amb la qual va arribar la primera vegada i que era un transport habitual per anar fins a l'Hospital de Sant Pau. A la casa de Santgenís la continuaven anomenant la *Granja* perquè encara hi havia animals i es feien feines de camp. Recorda com batien el blat a l'era, que encara es conserva en part a l'interior de la finca a la cantonada del camí de Sant Iscle i la carretera Alta de Roquetes. Hi jugaven pujant a la roda darrera del cavall que aixafava el blat. Hi havia porcs, cabres, gallines i d'altres animals de corral i ella, que era de ciutat, cuidava els porcs i tenia por que les gallines la piquessin al recollir els ous.

A la Casa de la Santa Creu hi devia haver diverses nenes segurament orfes i Amèlia amb catorze anys era de les grans. Ella era l'única que havia començat el batxillerat quan vivia al Camp de l'Arpa. Un germana que coneixia ben bé a la família i els apreciava molt es va preocupar perquè pogués continuar la formació escolar. Junt amb dues nenes més anaven cada dia al manicomi, l'Institut Mental de Sant Andreu, a rebre classes ja que era el lloc més proper on hi havia un professor que era germà d'una monja. Hi anaven caminant per uns camins on no havia edificacions i eren camps de conreu. Trigaven un quart d'hora en arribar-hi i anaven amb pànic més per la solitud del camí que no pas per por del manicomi. Per distreure's de les pors pel camí resaven el rosari. Després d'acabar el batxillerat podia haver estudiat infermeria però era massa petita i va fer magisteri. El 1949 quan ja tenia vint anys i havia acabat la carrera de magisteri va decidir entrar a l'orde religiós. Li sabia greu fer-se monja i deixar sola a la Casa a la seva germana Montse de només quinze anys. Montserrat més endavant serà infermera a l'Hospital de Sant Pau.

Després de dos anys de noviciat va professar els vots el 1951 i un any més tard va rebre l'escut. Avui confessa que en realitat en aquell moment ella volia ser infermera i que no li agradava ser mestre, però per

**La germana Amèlia Bertran va arribar a la Casa Santa Creu el 1943**





AHSCP - JAUME RIBERA

Menjador dels anys trenta de la Casa Santa Creu

no perdre el temps esperant el moment adient, va estudiar magisteri. Hi havia germanes que van arribar a ser mestres i infermeres i treballaven als diversos establiments de l'Hospital. Ella amb el temps va gaudir d'exercir de mestre i va residir a diferents cases de la Congregació. Va tornar a Casa de la Santa Creu el 1955 i creu recordar que encara hi havia animals de corral. La Granja com a tal ja no tenia relació amb l'Hospital però sí que existia un conveni de la MIA amb les germanes que eren contractades professionalment per l'assistència a l'Hospital de Sant Pau, del Guinardó, l'Hospital Mental i el nou Hospital de Sant Llätzer a tocar de can Masdeu. En realitat l'Hospital era el propietari de tots els terrenys de les seves instal·lacions excepte del recinte amurat de la Granja que l'havia venut a les Germanes Hospitalàries el 1935.

A partir dels anys cinquanta els voltants d'aquelles finques es comencen a poblar i creixen els nous barris amb població majoritàriament emigrant i de pocs recursos. Els barris no disposaven de serveis i les poques escoles estaven a grans distàncies. Les Germanes Hospitalàries es van fer càrrec de l'escolarització d'infants a una part de l'edifici principal del recinte que abans havia estat el galliner i el cup. Van obrir l'escola perquè al barri no n'hi havia res. Amèlia recorda que eren anys de misèria però no a la Granja que no els faltaven els aliments. Quan els barris van començar a disposar de col·legis elles es van retirar de l'escolarització. Recorda Amèlia que algun cop li havien preguntat quan cobraven per poder assistir a les classes. El preu que recorda era de 10 o 15 pessetes i al donar la informació rebia algun comentari com "Oh! No deben enseñar nada".

Les Germanes atenien un petit consultori sanitari infantil que a final dels seixanta ja era la coneguda Clínica Infantil Stauros, totalment equipada i on les ger-



AHSCP - JAUME RIBERA

Des dels porxos de la casa es veien els camps de conreu i els pavellons de l'Hospital Mental

manes prestaven serveis. Al construir-se la clínica va canviar l'accés d'entrada al recinte que abans era pel que ara és el carrer Antic de Sant Llätzer on encara es conserva la gran porta de ferro amb l'escut de la Comunitat. El nou accés seria l'actual per la plaça de Karl Marx. La crisi del 2008 obliga a tancar la clínica i ara l'edifici és una residència geriàtrica gestionada per un gran grup empresarial sanitari.

Amèlia ens ensenya els interiors del que ara és la casa de repòs de les Germanes Hospitalàries de la Santa Creu. L'església va ser construïda els anys seixanta per substituir la capella de dins l'edifici i que ara és el teatre. L'església té una planta en creu amb braços iguals i l'altar és al mig de manera que al principi no podien celebrar els oficis de cara als assistents. L'hort és més petit que quan era la Granja però encara té arbres fruiters i verdures que són a cura d'en Josep Maria Vilalta que fa el manteniment de la casa des fa més de cinquanta anys. Una bassa recull l'aigua de les antigues mines que abans portaven l'aigua a l'Institut Mental i ara les fan servir per al reg dels horts. Les golfes i els terrats són molt grans i estan perfectament cuidats. Les vistes de la casa i els entorns són espectaculars i la germana Amèlia sent una mica de vergonya de l'espectacularitat de la finca perquè les Ger-

manes han fet vot de pobresa i ara diuen que tenen un palau.

Es lamenta de la manca actual de vocacions. Totes les residents de la casa són persones grans i ella és de les que hi porta més temps i és de les que està millor, diu amb un somriure. La comunitat té una part de les instal·lacions de can Santgenís llogades a la Residència Stauros i al parvulari de la Salle Horta. Aquests recursos els permeten el manteniment de la casa ja que els ingressos per pensions que aporten les residents són petits.

Els seus records es remunten a quan era jove i va estar recuperant-se d'una operació al desapropiat Hospital de Sant Llätzer on durant un temps acollien nens cuidats per les Germanes. Era el nou gran hospital on havien d'anar els llebreros de can Masdeu i

que no van voler traslladar-se.

(4) De petita anava a la llebroseria amb les germanes que cuidaven els malalts però no les deixaven acostar-se. Comenta Amèlia que amb la por que hi havia a la lepra les germanes que hi van treballar molts anys cuidant els malalts mai es van encomanar-se de res.

No sempre va exercir de mestre, durant nou anys va tenir el càrrec de mare superiora de la Residència Valldejuli a l'antiga torre senyorial

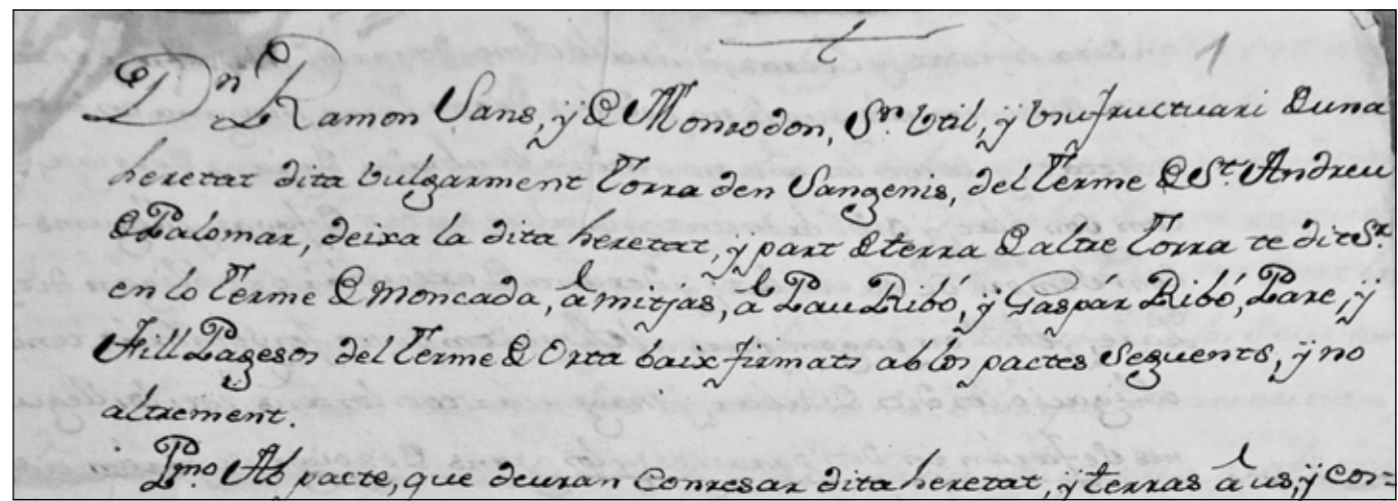
de can Querol, al passeig de Maragall. La seva vitalitat als noranta anys d'edat és admirable. Des de fa quinze anys ajuda una noia que va ser atropellada per un cotxe i després d'estar quaranta dies en coma va perdre la memòria. Al principi l'atenció era a través del Clínica Stauros i Amèlia cobrava un sou. Al tancar la clínica el 2008 va decidir continuar ajudant-la sense cap cobrament i encara ho fa actualment. Va haver de fer de mestre i pedagoga perquè es recuperés, fins i tot necessitava ajuda per llegir. Es queixa que ja no pot ser de tanta ajuda com abans perquè a més està convalescent per una fractura de la cama. És d'admirar la germana Amèlia.

**Especial agraïment** a la germana Amèlia Bertran per la seva amabilitat i les facilitats en l'accés a la Casa de la Santa Creu. A Pere Soria Aldea per l'ajuda en la recerca de les fonts documentals i a Silvia Soria Guerrero per l'entrevista i transcripció de les converses amb la germana Amèlia.

#### NOTES

- 1) Veure article revista EL POU núm. 4 "Reneix l'Hospital modernista de la Santa Creu i Sant Pau"
- 2) El model era la Germanat de Germans de la Caritat d'homes caritatius que s'encarregaven de la neteja de malalts, d'instal·lacions i feines més dures i que es regien per uns estatuts on la MIA tenia plena autoritat.
- 3) Acta MIA de 1793
- 4) Veure article revista EL POU núm. 8 "Can Masdeu, una masia supervivent a Horta"

## Origen i evolució de can Santgenís



Contracte de masoveria de la torre de Santgenís de 1752

### La nissaga Santgenís

Des de que es tenen referències de la finca o heretat coneguda com Santgenís el nom ha estat una constatació invariable fins avui. El primer membre de la família Sangenís documentat era Cristòfol de Sangenís, un ric mercader que s'havia enriquit el segle XVII fent negocis amb als francesos i que constava com ciutadà honorat de Barcelona. La seva filla hereta la finca i el 1680 es casa amb Francesc Sala-Alemaný (1648-1691) hereu d'una important nissaga d'Arenys de Munt.

El fill d'aquest matrimoni és Francesc Sala-Alemaný i Sangenís que el 1726 encarrega una gran reforma a l'edificació, que serà la torre de Santgenís. Mestres de cases, serrallers i fusters treballen durant dos anys en la construcció de la torre i presenten detall de despeses per un import de 234 lliures, 12 sous i 6 diners. Un import elevat que ens indica una edificació amb pretensions de torre senyorial.

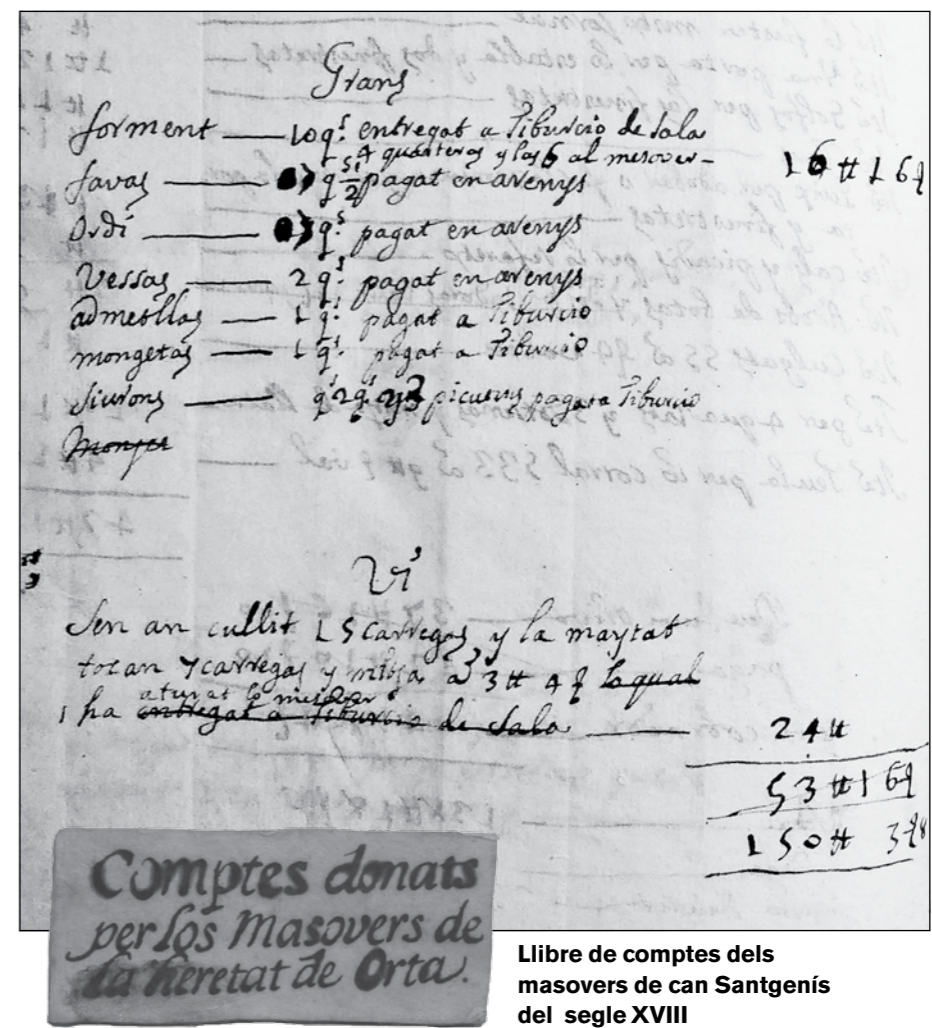
En morir Francesc Sala el 1736, la seva filla hereta la propietat Sangenís. En aquells anys d'administració borbònica la finca pertanyia al terme municipal de Sant Andreu de Palomar. Aquesta filla que hereta les propietats familiars és Maria Francisca de Sala-Alemaný i Sala-Vivet (1707-1789). El cognom Sangenís ja no és present en el nom de Maria Francisca, o ho és en segon terme, però és el fill a partir del qual trobem les primeres fonts documentals de la finca que podem consultar. Maria Francisca de Sala-Alemaný es casa el 1729 amb Ramon Sans de Monrodon, fill d'un militar austriacista que a partir de 1714 es va haver d'exiliar a Viena per evitar les represàlies dels Borbons.

La família Sans havia perdut el poder econòmic i el fill Ramon Sans ha de demanar de prestat per poder casar-se. Emparentar-se amb la poderosa família Sala,

d'Arenys de Munt, semblava un bon afer. Però els Sala, que disposaven d'un molt important patrimoni, vigilaven les obligacions del matrimoni ja que van tenir una descendència de deu fills i la salut de Ramon Sans era fràgil (va morir abans que el seu pare exiliat) i a més havia de tutelar a dues germanes per l'exili del progenitor.

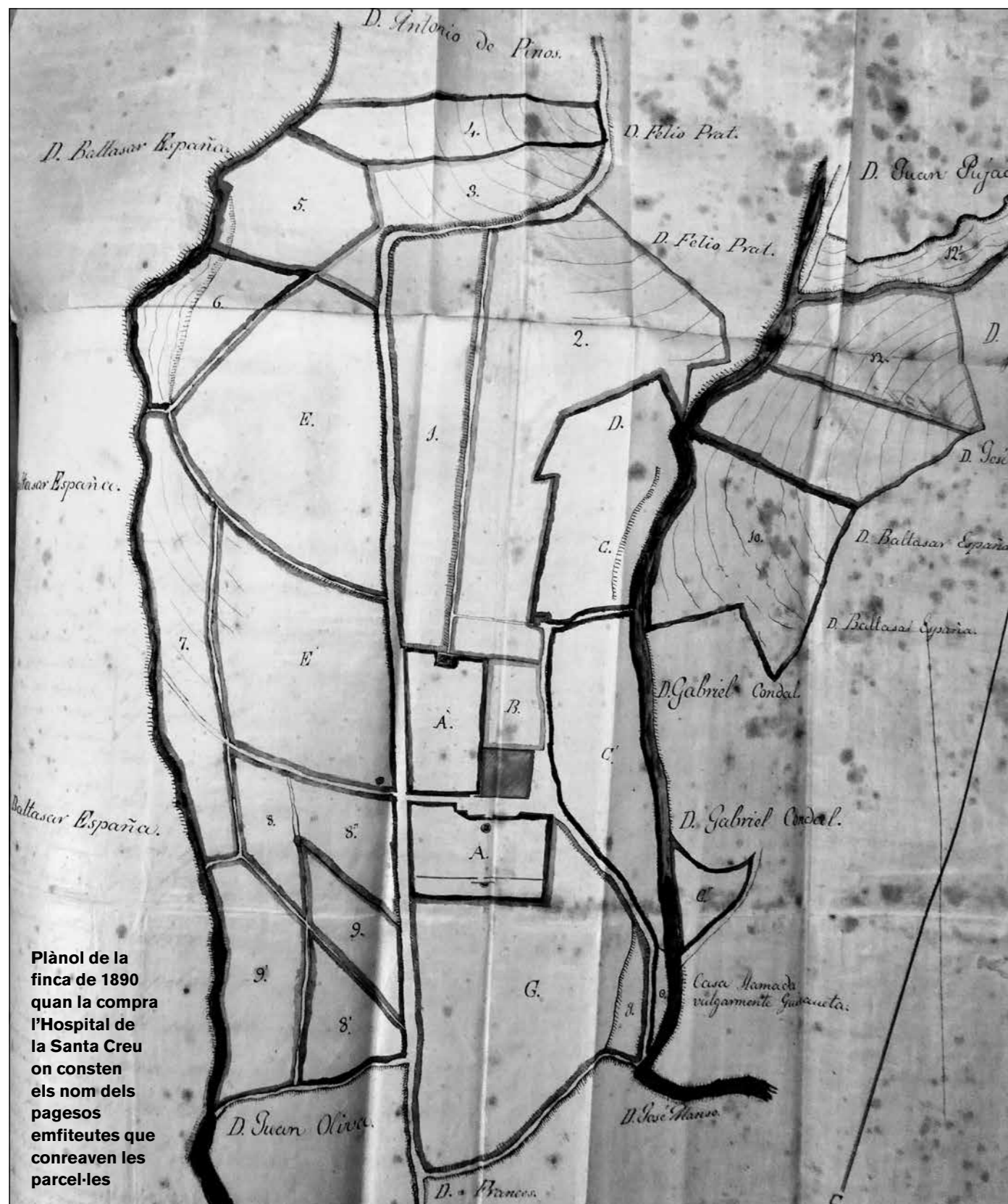
En aquelles èpoques era el més habitual que les famílies benestants amb diverses propietats i finques contractessin

uns masovers perquè es fessin càrrec de la casa i finca a canvi d'una part dels productes obtinguts per l'explotació. Can Santgenís va tenir diversos masovers durant el segle XVIII. El propietari i el masover signaven un contracte per fer-se càrrec de la finca on s'especificava amb tot detall drets, obligacions i com havia de ser el repartiment del rendiments de la terra o qualsevol producte que s'obtingués. "Don Ramon Sans y de Monrodon, senyor útil y



Llibre de comptes dels masovers de can Santgenís del segle XVIII





Plànol de la finca de 1890 quan la compra l'Hospital de la Santa Creu on consten els nom dels pagesos emfiteutes que conreaven les parcel·les

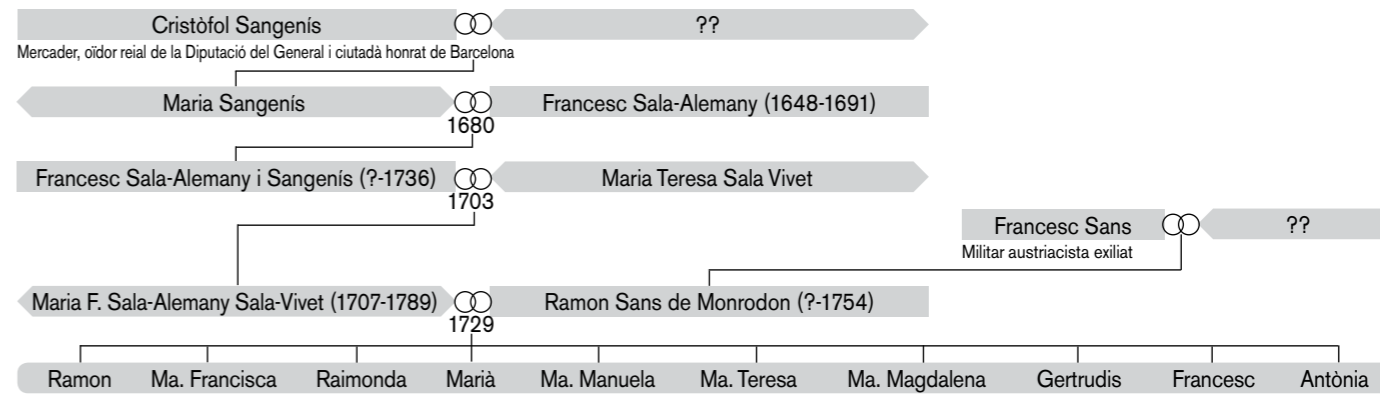
usufructuari duna heretat dita vulgarment Torre den Sengenís, del terme de Sant Andreu de Palomar, deixa la dita heretat i part de terra de altre torre te dit senor en la Terme de Montcada, a mitjas, a Pau Ribó y Gaspar Ribó, pare y fill pagesos del terme de Orta baix firmants ab los pactes següents, y no altrament.”<sup>(1)</sup> En aquest contracte de 1752 el pacte era un repartiment a mitges i pare i fill Ribó es comprometen a entregar a l'amo la meitat de “tots

els grans se colliren, aixis d'espiga, com de quansevol altre especie, llegums, vi, oli, fruits secs, verdres de l'hort, fruites, farratge pels animals, canem, lli, ab pacte que los nodrissos (porcs) se criaran y engraxaran en dita heretat sian a mitjas com tot lo demés”. Cada any havien d'entregar dues parelles de gallines, dos de capons i “vint quintars de palla bona y rebadora, sis dotzenas de ous lo diumenge de rams de quiscun any”. Els productes excedents els

havia de portar a vendre cada dia a Barcelona i en acabar, passar per casa de l'amo i repartir-se els guanys i de pas portar-li “alguna cistella de raïms i olives per sallar, i fruites dels arbres”. Tota la producció de la terra i les obligacions dels masovers estaven pactades, fins i tot els fems, que servien per adobar el camp, o les cendres, per blanquejar la roba.

Maria Francisca Sala ja viuda de Ramon Sans, serà la protagonista de les

### ARBRE GENEALÒGIC DEL LLINATGE SANGENÍS



llargues disputes que la casa Santgenís va tenir en aquella segona meitat del segle XVIII amb l'heretat de Masdeu, finca veïna a la de Santgenís a la vall d'Horta. L'aigua era l'element bàsic per poder treure profit de les grans extensions de terreny conreable que tenien les dues finques Masdeu i Santgenís. Les disputes entre les dues heretats per l'accés a l'aigua van ser notables i continues entre 1750 i 1787. Al greuge per la disponibilitat de les aigües superficials o de fonts i mines entre les dues famílies calia afegir un component aliè que dificultava la resolució dels greuges. La finca de Masdeu pertanyia al municipi de Sant Genís d'Agudells, alies Horta en aquell segle, i la finca Santgenís ja era territori de Sant Andreu de Palomar. A més les aigües dels torrents de la Ventosa i del Forat del Vent que s'iniciaven als vessants de Masdeu eren l'origen de la riera de Sant Andreu. Un greuge que va durar més de trenta anys.<sup>(2)</sup>

Maria Francisca Sala mor el 1789 i el seu fill primogènit ho fa el 1791. Desconeixem com continua la titularitat de la finca fins que consta documentalment, al menys des de 1836, en el patrimoni d'una altra poderosa nissaga familiar: els Magarola.

#### La nissaga Magarola

La família Magarola era un antic llinatge amb orígens el segle XIV a Esparreguera. Les diverses branques de la família s'estenen pel territori català i obtenen càrrecs polítics de rellevància com conseller reial o doctor de la Reial Audiència, arxiver reial i títols nobiliaris de marquesats o

comtats. Una de les branques de la família s'estableix a Barcelona on tenia diverses propietats i la residència principal al carrer de Portaferri. Encara existeix un carreró que porta aquest nom. Al costat de la residència, els Magarola havien construït i protegit una capella dedicada a la Mare de Déu de Montserrat. La família també tenia cases al carrer de Sant Climent de Barce-

#### En el testament d'Anton de Magarola i Àrdena Clariana i Casteràs hi trobem la primera referència a la torre de Santgenís

lona i en els municipis de Sant Just i Canovelles (Vallès Oriental). Al carrer dels Tallers, de Barcelona, subsisteix encara la gran casa d'uns Magarola que foren fabricants d'indianes en el segle XVIII i XIX.

La primera referència a la torre de Santgenís d'aquesta família la trobem en el testament d'Anton de Magarola i Ardena Clariana i de Casteràs, de 1835. Entre les seves moltes propietats que es detalla al testament està la primera descripció de la casa Santgenís: “Altre terra o casa de camp gran dita casa San Genís ab habitació per los masovers y primer pis habilitat per los amos situada en lo mateix terme de Sant Andreu de Palomar y al peu de la montaña.”<sup>(3)</sup> En l'inventari de béns inclou el detall del mobiliari que hi havia a la casa que no devia ser de gran valor, junt a material d'explotació agrícola i per emmagatzemar gra, oli o vi.

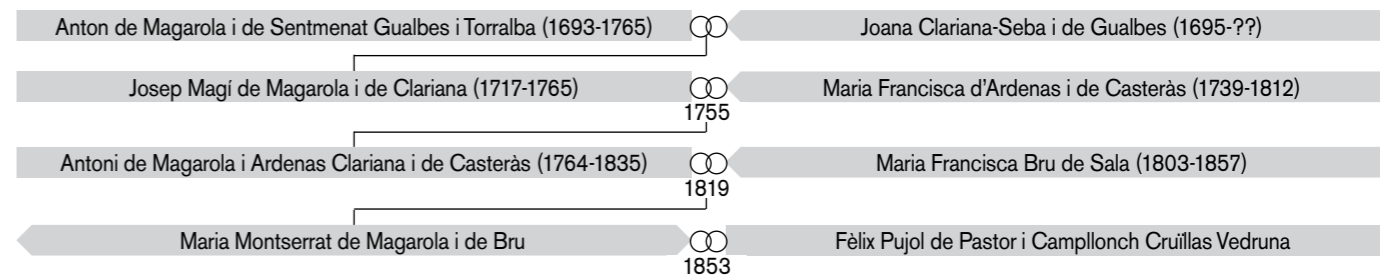
La casa i la finca era una de les moltes propietats immobiliàries que tenia la família Magarola i de ben segur que els propietaris no la devien visitar gaire. En referències actuals l'extensió d'aquella finca s'estendria des de la plaça Karl Marx i la ronda de Dalt, fins dalt del turó de Roquetes i el coll de la Ventosa i una part que corresponia al municipi de Montcada i Reixac. En mesures de 1866 la finca tenia una extensió de 65 mujades equivalents a 32 hectàrees o 318.000 m<sup>2</sup>.

El projecte de carretera de la Diputació de Barcelona que havia de creuar quasi tota la província va alterar les estructures de les finques de la Vall d'Horta. A mitjans del segle XIX la construcció de l'anomenada carretera de Cornellà a Fogars de Tordera, que ara vindria a ser la ronda de Dalt, provoca l'expropiació de terres de molts propietaris de la vall d'Hebron per on havia de passar. Can Santgenís va ser una d'aquelles finques de les quals el juliol de 1869 van expropiar 1.314 m<sup>2</sup> de la part més al sud de l'heretat per fer el tercer tram de la via, d'Esplugues de Llobregat a Badalona i que actualment el recorda el passeig de Valldaura en el seu recorregut abans d'arribar a la plaça Karl Marx. Per l'expropiació van cobrar 208,32 escuts més 85,87 per les vinyes que perdrien els parcners que les conreaven.

#### L'interès de l'Hospital de la Santa Creu per can Santgenís

L'Hospital de la Santa Creu de Barcelona havia iniciat a meitat del segle XIX l'expansió des de les antigues instal·lacions en

### ARBRE GENEALÒGIC DEL LLINATGE MAGAROLA





el Raval de Barcelona que dataven des del segle XV. Per iniciar l'expansió la Molt Il·lustre Administració de l'Hospital (MIA) va triar un territori saludable i lluny de la ciutat, que fos més de muntanya, de masies i camps de conreu, situat al voltant de la parròquia de Santa Eulàlia de Vilapicina en els termes municipals de Sant Andreu de Palomar i Horta.

El projecte de l'Institut Mental de la Santa Creu traslladava l'antic departament de "folls i maníacs" a un ampli i modern edifici envoltat de camps i que podria acollir fins a 700 malalts mentals. Després d'un llarg període de gestació el Dr. Emili Pi i Molist va poder inaugurar el nou manicomi el 1889. La construcció de l'immens edifici de 700 metres de llargada i dotze pavellons es va allargar depenent dels recursos econòmics de l'Hospital. Actualment ha sobreviscut una petita part del centre de l'edifici al Parc Central de Nou Barris on s'ubica la seu del Districte, la Biblioteca de Nou Barris i diversos serveis municipals.

La finca confrontant pel nord amb els terrenys de Institut Mental era l'heretat can Santgenís. En aquell final de segle la propietat pertanyia a Maria Montserrat de Magarola i de Bru casada amb Felix Pujol de Pastor i Campllonch. Aquesta finca era de gran interès per la MIA ja que permetria "por su contigüidad al nuevo manicomio obtendrian la gran ventaja de que pudieran ocuparse de su explotación un buen numero de alienados que por sus condiciones puedan dedicarse al trabajo" a més a més que l'"alqueria de la finca en que radica el manicomio sirva interinamente durante las obras del mismo para Asilo de Hombres dementes, en concepto de hijuela y contenga la vez algunas habitacions y dependencias para los señores administradores y para los hermanos destinados a dicha hijuela".<sup>(4)</sup>

Les negociacions per a la venda de la finca les portava Felix Pujol de Pastor que no va acceptar rebaixar el preu de 100.000 pessetes que demanava la seva

esposa propietària Maria Montserrat de Magarola i de Bru, i a més va voler cobrar el valor dels productes dels conreus que estaven en creixement. La major part de les terres de la finca estava dividida en peces d'una o dues mujades i explotada per parcers. La MIA va intentar negociar un preu entre 15.000 a 20.000 duros sense èxit, ja fos per les necessitats econòmiques de la família Magarola, que tenia la finca hipotecada per un préstec de l'any 1882, o pel gran interès de l'Hospital en la

### Els horts i camps de Santgenís subministraven molta varietat d'hortalisses, fruites, vi, aviram, porcs i d'altres animals de corral

finca per un motiu que era transcendental per a les necessitats del gran manicomi veí: les mines d'aigua de can Santgenís tenien més valor per l'Institut Mental que el preu que es pagava per la compra de la finca. El 1889 l'Hospital signa unes arres de compra per 40.000 pessetes i 20.000 pessetes més per cancel·lar l'hipoteca esmentada. Acorden que l'import restant de 40.000 es pagarà el dia 20 d'octubre de 1890 amb la signatura de compra-venda definitiva.

### La Granja de la Santa Creu i els diferents usos de l'heretat

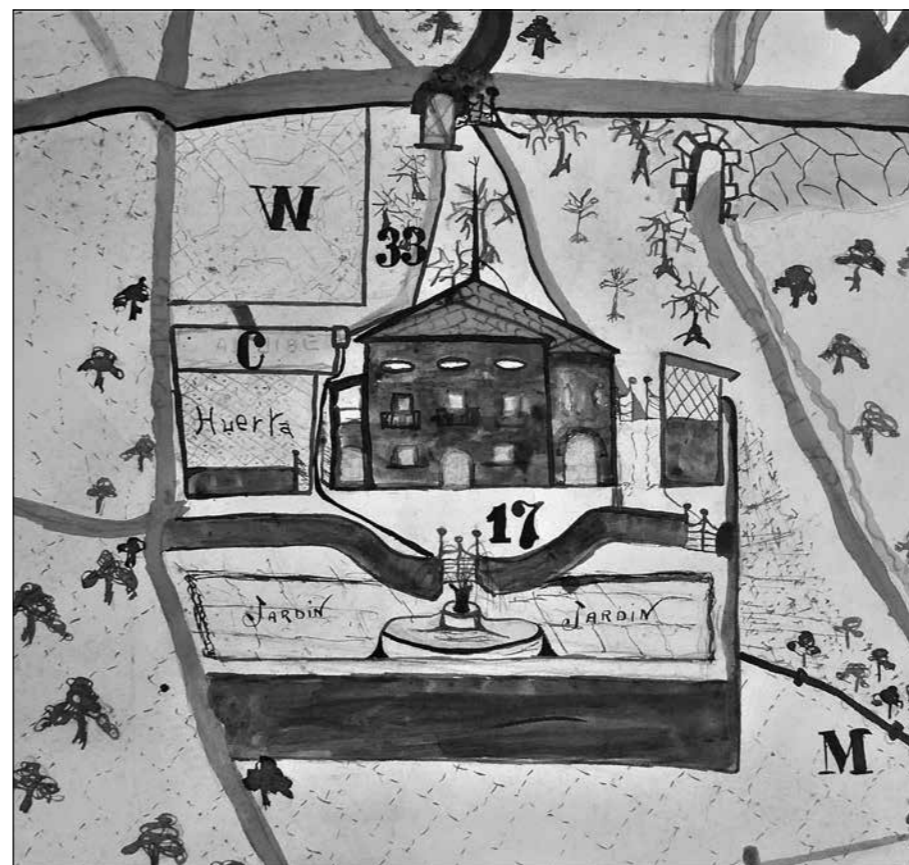
La MIA qualifica la casa i la finca de Santgenís com una alqueria de l'Hospital Mental. En aquell canvi de segle can Santgenís complia aquestes funcions i durant tres dècennis tindrà un ús rural fins que als anys vint canviarà com a residència per a malalts nerviosos. Però no ens oblidem que el motiu principal perquè la MIA decidís la compra de la finca era l'abundància d'aigua de les seves mines.

Fins a quatre mines documentades recollien l'aigua del subsòl de la vall i omplien una bassa que estava dins del recinte edificat. La mina Tit estava situada en el

torrent de can Baliarda prop de l'actual carrer de Logronyo. Les altres tres mines anomenades de Santgenís, de Masdeu i de Santa Eulàlia, unificaven els seus cabals a la part baixa del torrent de can Masdeu i per la galeria o canonada abocaven l'aigua a la mateixa bassa al costat de l'hort. La bassa servia per regar els horts del recinte Santgenís però la major part de l'aigua anava conduïda fins el que podríem anomenar el centre hidràulic de l'Institut Mental que estava situat entre els actuals barris de Guineueta i Canyelles. Des d'allà i per canonada de "hoja de lata alquitranada" l'aigua era conduïda a prop de l'antiga casa Gaig fins a l'Hospital.<sup>(5)</sup>

A principi del segle XX la finca es denominava *Granja Sant Genís* perquè era el lloc de producció d'aliments que abastia les altres instal·lacions hospitalàries de la Santa Creu. Els horts i camps de Santgenís subministraven molta varietat d'hortalisses, fruites, vi, aviram, porcs i d'altres animals de corral, per al manteniment especialment de l'Institut Mental, però també l'antic Hospital del Raval, l'Hospital de Sant Pau (Guinardó) o la llebreria de Sant Llätzer. Als anys vint canviarà el nom per Granja de la Santa Creu i serà una clínica de pagament per a malalts nerviosos fins que deixa de ser rendible i el 1935 la MIA ven les edificacions a la Congregació de les Germanes Hospitalàries de la Santa Creu. Can Santgenís serà des de llavors seu de la congregació i fins avui en dia que és la casa de repòs de les germanes religioses.

El 1965 la MIA considera que l'Institut Mental de Nou Barris estava obsolet i projecta edificar un nou hospital psiquiàtric. "El actual manicomio no responde a los procedimientos terapèuticos modernos y ocupa una extensión superficial tan enorme que hace muy difícil su sostenimiento. Lo práctico es que el Hospital por su cuenta realice el Plan Parcial de Urbanización de todos los terrenos, tanto los del instituto mental como los que les rodean.../... Una vez aprobado, el Hospi-



Dibuix de la torre a principi del segle XX

tal podria ir vendiendo o hipotecando los terrenos que tendran un valor aproximado de 350 millones y el producto de las ventas cubriria holgadamente las obras del nuevo Instituto Mental que se edificaria en terrenos propiedad del Hospital"<sup>(6)</sup> El projecte planificava construir en terrenys de la finca Santgenís un gran edifici amb més de 8000 m<sup>2</sup> segons uns plans de juny de 1965.

### Casa de la comunitat de les Germanes Hospitalàries de la Santa Creu

La Congregació de les Germanes Hospitalàries de la Santa Creu havien comprat a l'Hospital els edificis de l'antiga Granja, concretament la part emmurallada a tocar el passeig de la Vall d'Hebron, que van habilitar per utilitzar-los com a noviciat i

casa de la comunitat. Amb aquest canvi la casa Santgenís adoptarà el nom de Casa de la Santa Creu. Els anys cinquanta i especialment els seixanta creix molt la població dels voltants al formar-se nous barris que evidentment no disposen dels serveis mínims que els cal, com per exemple escoles infantils. Les Germanes habiliten l'antic trull per poder ensenyar el catecisme. Però hi havia tantes nenes que les van acabar escolaritzant (només a les nenes). Cap a l'any 1954 construiran un edifici annex per destinar-lo a col·legi de la Santa Creu. Actualment l'edifici manté l'ús educacional i és gestionat com parvulari pel Col·legi La Salle Horta. La Casa ja disposava d'una petita capella a l'edifici principal. Calia ampliar-la per a necessitats del creixement de la congregació però no podia ser en el

mateix espai. El 1960 en una part de l'antic hort, s'edifica la nova capella de la Casa amb planta de creu. Les germanes disposaven d'un petit dispensari que a l'any 1968 es va convertir en la Clínica Infantil Stauros que va estar activa fins el 2008. Les instal·lacions van estar tancades uns anys i actualment són utilitzades com residència per gent gran i gestionades per un grup empresarial sociosanitari amb el nom de Centre Stauros.

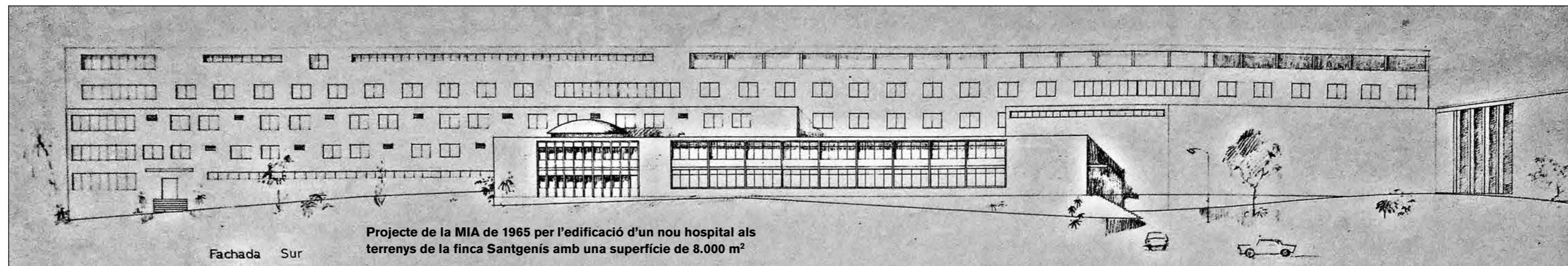
El vell mur de tanca de la finca encara conserva la porta principal d'entrada a la casa, presidida per l'escut de les Germanes Hospitalàries i les restes d'un vell estucat en el qual s'intueix el nom de Casa de la Santa Creu. El perímetre emmurallat entre la plaça Karl Marx, el camí antic de Sant Llätzer i la carretera Alta de Roquetes manté can Santgenís com en un oasis ben viu fent de barrera en el temps i frontera entre la tensió de la ciutat i la pau de Collserola.

### NOTES

- 1) BC. Fons del Marqués de Saudin. Fol 64.
- 2) Veure revista EL POU núm. 8 "Can Masdeu, una masia supervivent a Horta"
- 3) APN. Manuel Rafart 1223-7
- 4) Acta MIA del 29-10-1889
- 5) Veure plànol a aquarel·la de les mines d'aigua, probablement dels anys vint
- 6) Acta MIA del 4-3-1965)

### FONS, ARXIU I BIBLIOGRAFIA

- Mestres Bun, Carmen. *Las Hermanas Hospitalarias de la Santa Cruz de Barcelona (1927-1977)* Ed. Claret. Barcelona. 1991
- Comelles, Josep Maria. *Stultifera navis: la locura, el poder y la ciudad*. Ed. Milenio Lleida 2006
- Costa i Molinari, Josep M. *Un segle d'assistència psiquiàtrica municipal a Barcelona*. RAMCC 2006
- Actes de la Molt Il·lustre Administració de l'Hospital de la Santa Creu i Sant Pau. 1792-1935
- MIMG Expedients de govern de l'Institut Mental. 1854-1959
- AHSCP. Arxiu Històric de l'Hospital de la Santa Creu i Sant Pau.
- AHPN. Arxiu Històric de Protocols Notarials.
- CGHSC. Congregació Germanes Hospitalàries de la Santa Creu
- BC. Biblioteca de Catalunya.
- <http://desantacreuasantpau.blogspot.com>



Fachada Sur

Projecte de la MIA de 1965 per l'edificació d'un nou hospital als terrenys de la finca Santgenís amb una superfície de 8.000 m<sup>2</sup>