

# L'escola dels Salesians a Horta

Carme Martín

Als principis del segle XIX, entre les masies de can Cortada i can Travi Vell, existia un predi anomenat manso Calvet. D'una mica més de 4 hectàrees i de forma triangular. La base principal tocava a la carretera de Cornellà a Fogars de Tordera -l'actual Ronda de Dalt- i el vèrtex oposat, cap a llevant, cap al mar, no molt lluny de can Travi Vell. Els dos costats iguals el constituïen dues rieres; al nord el torrent de can Cortada, i al sud la riera de Sant Francesc de Paula anomenada també torrent dels Garrofers de can Travi i passava concretament per on ara hi ha els camps d'esports, la piscina i el frontó dels Salesians, aquests dos torrents i la carretera formaven els límits territorials del mas Calvet.

Aquest predi fou adquirit el 1852 per Josep Bauledas, qui el 1872 el va haver de vendre als seus deutors per pagar els deutes que havia adquirit, i finalment fou comprat per Frederic Marcet i Vidal, per fer construir en els seus terrenys una luxosa torre d'estiu. Al centre de predi adquirit s'erigia una masia amb totes les seves edificacions complementàries. Aprofitant en part els materials d'aquesta masia, el senyor Marcet construï una magnífica torre, que encara avui perdura englobada dins el conjunt d'edificis del monestir de les monges Saleses. El senyor Marcet li posà el nom de *Quinta Dolores*, segurament en honor de la seva esposa, popularment però, serà coneguda sempre com can Marcet.

La vall en què es trobava la finca pertanyia al poble de Sant Joan d'Horta, una zona molt rica en aigua i molt fèrtil, ocupada per masies i cases de camp, una vall on alternaven boscos amb vinya i conreus. La casa que feu bastir Frederic Marcet era una construcció de grans dimensions envoltada per un gran jardí que de fet era un bosc més o menys ordenat enmig del qual hi havia un canal navegable, on era aquest bosc-jardí es va bastir anys després l'escola dels Salesians.

Frederic Marcet va morir el 1898 i deixava en testament totes les seves pertinences a la seva esposa (no van tenir fills), Maria Dolors Planàs i Armet, i a la seva mort el 1899, ho deixà alhora a les seves germanes Anna, i Concepció. Anna Planàs va morir primer i finalment tot quedà en mans de Concepció Planàs qui el 1922 redacta



Frederic Marcet



Les germanes Anna i Concepció Planàs

un testament on s'establien les condicions en que quedarien els seus béns.

A la seva mort el 1924, la senyora Concepció Planàs nomenava quatre hereus de confiança amb l'encàrrec de construir, de part seva i de la seva germana Anna, un centre social a la seva finca d'Horta. Per poder dur-ho a terme comptaven amb els fons provinents de la venda d'una casa del carrer Duana número 4 i amb diverses accions de la companyia Ferrocarrils del Norte i de Madrid-Zaragoza-Alicante. Amb aquesta finalitat es va constituir oficialment la fundació Planàs, la funció de

la qual era seguir el procés i vigilar que s'acomplissin els terminis i finalitats del testament. Les germanes Planàs, per tant, són a l'origen del Col·legi Salesià Sant Joan Bosco d'Horta.

Aquell mateix any, els hereus, es posaren en contacte amb els salesians en la persona de D. Marcelino Olaechea (1) que en aquells moments era l'Inspector-Provincial de la Inspectoria Salesiana Tarraconense amb seu a Barcelona. Ell fou qui signà el contracte amb els administradors de l'herència Planàs que li oferien la possibilitat que els salesians construïssin una escola "en una hermosa finca de verano, que una señora poseía en Horta". Aleshores ja era una barriada més de la ciutat de Barcelona.

Sembla ser que les obres començaren el 1928. En principi era una obra dissenyada per uns tres-cents alumnes i des del primer moment es pensà en una escola que havia de ser un internat, seguint el model educatiu imperant en l'època. En publicacions posteriors s'afirma que l'arquitecte de l'obra fou Enric Sagnier, arquitecte modernista que fou el més prolífic en la seva generació, autor entre d'altres del Temple del Sagrat Cor del Tibidabo, de l'església parroquial de Sant Joan d'Horta o del Patronat Ribas, per nomenar alguns dels més propers.

Se sap que va tenir una relació estreta amb els Salesians i per tant entra en allò possible que intervingués o col·laborés d'alguna manera en la planificació de l'edifici, probablement se li pot atribuir el disseny de la façana.

A mitjans de 1936 estava acabat tot el cos paral·lel a la carretera. Pel que fa al cos central només estaven acabats els baixos, amb unes amples columnes, i uns altres espais on es troben els menjadors i les cuines. A sobre de tots aquests baixos hi havia un immens terrat.

L'inici de la Guerra Civil va impedir que les obres acabessin en els terminis establerts, que estava previst per a principis de 1937, però evidentment no va ser així i donades les circumstàncies del moment, el procés es retardà tres anys.

Un edifici tan gran i a les afores de Barcelona podia tenir moltes utilitats en temps de guerra. Quan esclatà la guerra el 1936 l'edifici fou immediatament decomissat per la Generalitat de Catalunya, que hi va fer algunes obres i va instal·lar la porta d'entrada i fins i tot establí el sistema de calefacció. Volien aprofitar les possibilitats que donava l'edifici. Entre 1936-1937 s'hi va



Panoràmica de la vall d'Horta dels anys quaranta, amb l'edifici dels Salesians i la torre de can Marcet a l'esquerra



Plànol de situació de can Marcet, 1881

*L'inici de la Guerra Civil va impedir que les obres acabessin en els terminis establerts, a principis de 1937*

ubicar una llar d'infància anomenada Joaquin Costa, en memòria del polític i economista regeneracionista de principis de segle (2), que depenia de la Generalitat. Deu educadors es van encarregar d'atendre nens que havien quedat en condicions difícils a l'inici del conflicte bèl·lic, on foren atesos més de cent entre els quatre i dotze anys.

Més tard (1938-1939) es va convertir en un Hospital de Sang, en el moment en què es produïa l'exili cap a la frontera. Els Hospitals de Sang eren hospitals provisionals que s'establien en el llocs adequats i propers als esdeveniments bèl·lics amb

l'objectiu de rebre d'una manera immediata els ferits del front.

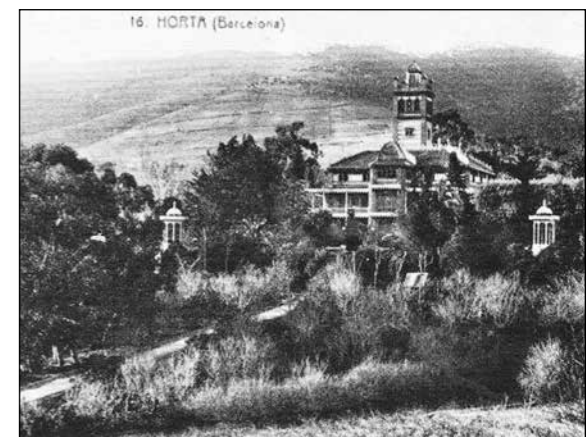
Un cop ocupada Barcelona per les tropes del general Franco, el gener de 1939, durant uns dies s'hi van establir militars alemanys de la Legió Cóndor (3), aquest fou un fet transitori, però.

## La postguerra

Segons fonts fiables, malgrat no existeix documentació al respecte sinó el testimoni de persones que hi van estar presoneres, durant 1939 i per un temps indeterminat, l'escola fou utilitzada com a camp de concentració. Així tenim el testimoni de Miguel Morera soldat republicà, que després de passar per altres camps i un cop acabada la guerra digué "que no era pas millor el col·legi dels Salesians d'Horta transformat en camp de concentració". Ramon Planta, que visqué tres anys a can Marcet dedicat al servei de la família Marcet Planàs, també assegura que ho fou.

El període de guerra havia causat diversos desperfectes i danys en l'edifici que calia reparar i a més calia finalitzar les obres de la part que havia quedar pendent. A la fi d'aconseguir els recursos necessaris per fer front a les obres de reparació, es va vendre una part del terreny i de les edificacions del recinte. Fou comprat per les monges saleses per convertir-lo en monestir i residència com també van comprar la torre de can Marcet.

Més a l'oest hi havia una torrentera relacionada hidrogràficament amb el torrent de Cortada i que formava part de l'estructura



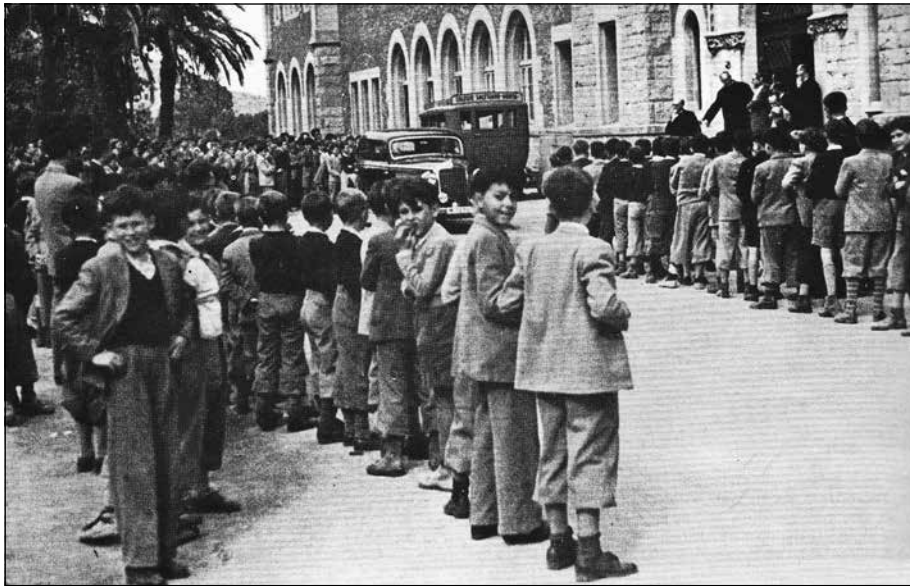
Postal d'Horta amb la imatge de can Marcet

*Un cop acabades les reparacions, fou a finals de 1940 quan es convertí definitivament en escola i s'iniciaren les classes*

de l'escola, a la qual no se li donava cap utilitat. Hores d'ara ja s'han recuperat i són de gran utilitat per al centre.

Un cop acabades les reparacions fou a finals de 1940 quan es convertí definitivament en escola i s'iniciaren les classes. El 24 de setembre d'aquest any, festivitat de la patrona de Barcelona, la Mare de Déu de la Mercè, s'obria una escola petita, sense cap reconeixement oficial, però en un gran edifici de les afores de Barcelona i conceduda com una gran escola. Moment d'una gran violència política i una forta repressió a Catalunya. Pocs dies després de la inau-





Arribada del bisbe de Pamplona, Marcelino Olaechea, a la primavera de 1941



Autobús Casas als anys seixanta



Construcció del metro el 1989



Dormitori



Aula



Els primers alumnes dels Salesians d'Horta, el curs 1940-1941

guració de l'escola fou afusellat al castell de Montjuïc el president de la Generalitat Lluís Companys (15 d'octubre de 1940).

La postguerra fou molt llarga; la gent passava privacions i misèria i per aquesta raó el principis de l'escola foren molt austers i simples en mitjans i formes. «Hom pot recordar els grans dormitoris inhòspits moltes de les finestres per falta de vidres es cobrien amb paper o cartró», segons recorda un alumne de l'època. Això no passava només a l'escola sinó a tota la ciutat, a tot el país.

El curs 1940-1941 comptava amb un centenar d'alumnes tots ells del sexe masculí, La coeducació no arribà fins 1975 amb les primeres noies que s'incorporen per estudiar COU. Anys després, en 1985, el pare Inspector Salesià amb el seu Consell aprovava la coeducació en totes les etapes de l'escola.

L'escola s'estableix des del primer moment com a casa Salesiana, amb una comunitat de membres que s'ocupaven dels càrrecs de direcció i administració i des del primer any fou també un internat. Els alumnes vivien i estudiaven a l'escola amb un règim de visites i de sortides del centre molt limitat i molt estricte que anirà evolucionant amb els anys. Les conseqüències de la Guerra Civil la dictadura i la repressió, el nacionalcatolicisme van fer que els anys quaranta fossin un temps grisos, freds plens de misèria i de repressió per a tot el país.

Aquests foren els inicis de l'escola Salesiana d'Horta, evidentment amb el pas del temps s'han superat amb escreix els entrebancs de l'època de la seva creació. Actualment és una escola mixta amb més de 1400 alumnes que quan acaben les classes tornen a les seves llars, una escola que va celebrar els seus 75 anys d'existència el 2015 i a la que encara li queda un gran recorregut per fer.

#### NOTES

**1)** Marcelino Olaechea Loizaga (Baracaldo, 9 de enero de 1888-Valencia, 21 de octubre de 1972) fue un religioso salesiano español. Fue obispo de Pamplona durante la Guerra Civil y la posguerra (1935-1946) y más tarde arzobispo de Valencia hasta su retiro en 1966. (de Wikipedia)

**2)** Joaquín Costa Martínez (Monzón, Huesca, 14 de septiembre de 1846-Graus, Huesca 8 de febrero de 1911) fue un político, jurista, economista e historiador español, el mayor representante del movimiento intelectual decimonónico conocido como regeneracionismo, con sus conocidos lemas «escuela y despensa» y «doble llave al sepulcro del Cid para que no vuelva a cabalgar». (de Wikipedia)

**3)** La Legió Còndor fou el nom que va rebre la força d'intervenció aèria que l'Alemanya Nazi envià en ajuda de les forces del general Franco per lluitar a la Guerra Civil Espanyola. (de Wikipèdia).

#### Fons d'informació

Revista *Fem Camí*, número especial per commemorar el setanta cinquè aniversari de la creació de l'escola Salesiana d'Horta, (núm. 24 juny 2016). *Història de l'Escola Salesiana*, per Santi Oliveras Prat. Agraïda a Miquel Armengol per facilitar-me la revista en qüestió.