

El Patronat Ribas, l'obra benèfica de la burgesia del segle XX

Juanjo Fernández

L'origen del gran edifici de l'Orfenat Ribas cal incloure'l entre les obres de beneficència de la burgesia catalana que s'havia enriquit gràcies a l'indústria tèxtil a la segona meitat el segle XIX.

Pau Ribas es va iniciar com aprenent en un comerç del barri del Raval. Per tirar endavant tota la família, tres fills i dues filles, treballen tots en uns telers que aviat necessiten d'un nou local i es traslladen a la ronda de Sant Pere on instal·len una petita fàbrica. El final del segle XIX va representar per Catalunya un extraordinari creixement industrial. La indústria dels Ribas creix i es necessitava un gran espai. El 1888 al costat de la riera de Rubí s'inaugura la fàbrica de teixits Hijos de Pablo Ribas, continuació de la de Barcelona. Les instal·lacions són conegudes com Vapor Nou per diferenciar-se de la fàbrica Vapor Vell, de Barcelona. Constaven de diversos edificis que contenien la fàbrica, la residència del director i diversos tallers pel manteniment de la maquinària. Va arribar a disposar d'unes modernes instal·lacions amb 120 telers automàtics que donaven feina fins a 350 persones en unes condicions laborals molt dures de sis dies feiners setmanals i sense vacances. La fàbrica la gestionen els tres fills de Pau Ribas: Frederic, Rossend i Lluís Ribas i Regordosa. Hi treballaven moltes dones i hi havia un espai que acollia els fills de les treballadores per atendre la seva educació.

El projecte inacabat de can Ribas

Tots tres germans hi estaven molt implicats i van aconseguir acumular un extraordinari patrimoni de propietats, immobles i finques. Una d'aquestes finques era uns terrenys on Lluís Ribas va començar a construir-se una mansió el 1908. Eren uns terrenys a Collserola al costat de la carretera de la Rabassada prop del complex de luxe de l'hotel, atraccions i Casino de la Rabassada. Per arribar a la casa, que havia de tenir vistes a la vall on hi hauria el complex d'atraccions, va construir un gran viaducte de 87 metres per salvar desnivells del terreny. Les obres del que havia de ser can Ribas es van aturar just quan es van començar, probablement per la mort de Lluís Ribas i el desinterès per acabar-la per part dels hereus. El viaducte encara existeix i també la casa del guarda que havia de vigilar la finca. A peu de la carretera de la Rabassada hi ha una edificació modernista destinada a masoveria i que avui és patrimoni prote-



Les parets del Patronat recorden el seu impulsor

git de l'Ajuntament de Sant Cugat. La font d'en Ribas és l'altre vestigi d'aquest passat burgès que encara es conserva.

El llegat Ribas

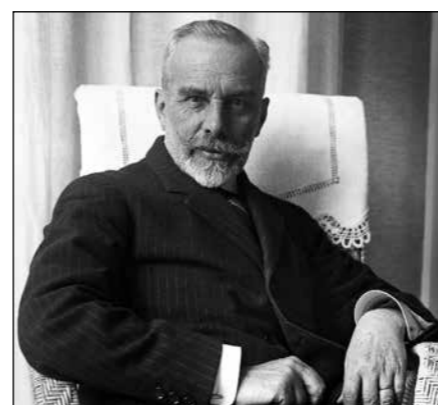
Frederic Ribas era el director de la fàbrica coneguda com Vapor Nou i a la seva mort el 1908 disposa al testament que del patrimoni familiar es construeixin una escola a Rubí i un orfenat a Barcelona i encarrega aquesta disposició al seu germà Lluís. En aquells moments la fàbrica es diu Hilados de confianza de Luis Ribas, però en Lluís Ribas va morir el 1911 i encara no s'havien construït les escoles. El testament de Lluís, seguint la disposició de Frederic,

encomana als seus hereus de confiança (1) la gestió de la creació dels dos centres i la seva manutenció per la qual cosa es destina la quantitat de 12 milions de pessetes: "Nomeno als hereus de confiança perquè realitzin tots els meus bens amb la major promptitud que els sigui possible, i inverteixin el seu producte en l'alçament d'un edifici escola en el poble de Rubí; i un altre edifici en el lloc que escolleixin en aquesta ciutat (Barcelona), destinat aquest últim a recollir i educar a nens i nenes orfes de pares (amb preferència als d'aquesta ciutat), devent-se les quantitats que es destinessin a les dites institucions dividir-se una part en la construcció i instal·lació, i un altra

ARXIU FUNDACIÓ PATRONAT RIBAS



Dos gravats de la fàbrica de teixits de Pablo Ribas amb imatges de les indústries i de Barcelona



Enric Sagnier i Villavecchia

a la formació de capital pel seu sosteniment..."(2)

L'administrador del llegat va ser Jaume Carner i Romeu que posteriorment seria ministre de Finances del govern d'Azaña a la Segona República. Amb els altres hereus de confiança, Eduard Amat i Josep Ventolrà, van constituir un patronat per complir les instruccions de Lluís Ribas i Regordosa. El Patronat Ribas va ser un dels primers creats a Espanya. L'escola a Rubí es va construir el 1915. Un any després va iniciar l'activitat escolar que encara avui continua al carrer de Lluís Ribas, 2, de Rubí, després de més de 100 anys.

El Patronat Ribas estava gestionat per

cinc membres: Jaume Carner, Eduard Amat Giralt i Josep Ventolrà. Aquests havien estat designats hereus de confiança del llegat de Lluís Ribas i en anys posteriors en van ser gestors alguns membres destacats de col·legis professionals de Barcelona. La disposició del testament era la construcció dels edificis però també el seu posterior sosteniment. Per obtenir recursos pel desenvolupament de les activitats tant de l'escola de Rubí com de l'Orfenat, el Patronat era titular d'uns habitatges a Barcelona al carrer d'Ausiàs March, 4,6,8,10, (on encara hi ha la seu actual del Patronat Ribas), al carrer Aribau, 150, a Còrsega, 271 i a la Ronda de Sant Pere, 25 on havia estat la primera fàbrica de la família Ribas.

La construcció de l'edifici

La junta del Patronat Ribas compra el 1919 a Barcelona una part dels terrenys de la finca de can Besora. Una extensió de 47000 m² a tocar del passeig de la Vall d'Hebron entre l'antic camí de Sant Genís d'Aguadells (carrer Natzaret) i el torrent de Besora o de Figuerola (carrer de Judea). L'arquitecte de la família Ribas era Emili Sala i Cortés que havia edificat l'escola de Rubí i s'havia d'encarregar també de l'Orfenat. Però Emili Sala va morir abans i de l'obra de Barcelona se'n faria càrrec Enric Sag-

nier i Villavecchia. Potser és l'arquitecte amb més quantitat d'edificis construïts a Barcelona. Les obres de Sagnier a Barcelona són molt extenses i de gran envergadura. Uns exemples de construccions importants i que encara perduren són el Palau de Justícia, la Duana del port, la seu central de

La junta del Patronat Ribas compra el 1919 a Barcelona una part dels terrenys de la finca de can Besora

la Caixa de Pensions o el Temple Expiatori del Tibidabo.

L'edifici projectat destinat a ser l'Orfenat Ribas també seria d'unes dimensions considerables. Lamentablement no existeixen la major part dels arxius professionals de l'arquitecte Enric Sagnier d'on poder obtenir més informació de l'aixecament de l'edifici. Es va construir entre els anys 1920 i 1930, uns anys de lluites socials i polítiques que segur que van allargar i dificultar la construcció. S'inaugura l'Orfenat l'1 de maig de 1930, un edifici que estava preparat per acollir 500 llits i 800 places escolars que mai es van ocupar en la totalitat. Disposava d'una zona d'horts, granja

AFPR

i part d'un bosc davant de la masia de can Besora. L'edifici era de molt bona factura i les instal·lacions molt completes per la seva funció amb aules, sales d'estudis, biblioteca, laboratoris, capella, sala d'actes, sala de cinema, clínica, infermeria, bugaderia, cuina, etc.

L'edifici era majestuós i quan es va construir els anys vint estava quasi aïllat enmig de camps de conreu i terrenys sense edificar de torrents i rieres. Té una superfície de 9000 m² construïts formats per quatre pavellons amb un cos central que era l'església. Els pavellons tenien planta i dos pisos on estaven els dormitoris. L'església era l'eix central de l'edifici. Sota de

L'edifici era majestuós i quan es va construir els anys vint estava quasi aïllat enmig de camps de conreu i terrenys sense edificar

la capella hi havia els safareigs i les màquines de rentar. A la part de darrera de la capella estaven les cuines amb una alta xemeneia per la sortida de fums. L'aigua provenia d'un gran dipòsit de 3000 litres que encara existeix a la planta més alta de l'edifici, sota les golfes. A l'entrada principal pel passeig de la Vall d'Hebron estava la residència del porter i unes grans pistes

esportives tant amples com tot l'edifici, d'uns 135 metres. La simetria de l'edifici separava el que havien de ser pavellons per a nens i per a nenes.

Els internats havien de ser orfes preferiblement de Barcelona, condicions recollides a les normes fundacionals del Patronat. No sabem si aquesta norma s'aplicava amb rigorositat però el cert és que mai hi va haver nenes a l'Orfenat Ribas. Els interns s'hi podien estar entre els cinc i els catorze anys. Passat aquesta edat els adolescents es reincorporaven a la família, en cas que el volguessin acollir. En alguns casos de situació econòmica delicada rebien ajuda del Patronat perquè poguessin continuar la

formació, ja a l'exterior de la institució.

De la gestió de la formació se n'encarregaven les monges Filles de la Caritat de Sant Vicenç de Paül, conegudes pels interns com les "Paüles". Les monges disposaven de personal auxiliar per a feines específiques, cuineres, cosidores, minyones, etc. que s'hi estaven en règim intern. A més a més de porter, xofer i mecànic, metge i capellà. En els inicis dels anys trenta l'ensenyament es basava en el Mètode Montessori que en aquella època representava una innovació per ser un sistema educatiu alhora que una filosofia en el desenvolupament del nen i de l'adolescent, amb èmfasi en el desenvolupament natural de les apti-



Vista panoràmica de l'edifici al costat del passeig de la Vall d'Hebron i Collserola al fons, als anys quaranta. A sobre, passadís entre els envans de les golfes que suporten la teulada



tuds a través de la pràctica, el joc, l'experimentació, la independència. Procediments que s'allunyaven dels mètodes educatius tradicionals. (3)

Experiències personals

En Joan Campmany era un nen que tenia quatre anys quan el 1931 va entrar intern a l'Orfenat. A la seva biografia "*Sol(s). Diari d'un jove tancat en un orfenat (1931-1945)*" descriu els seus records d'infància a l'Orfenat Ribas:

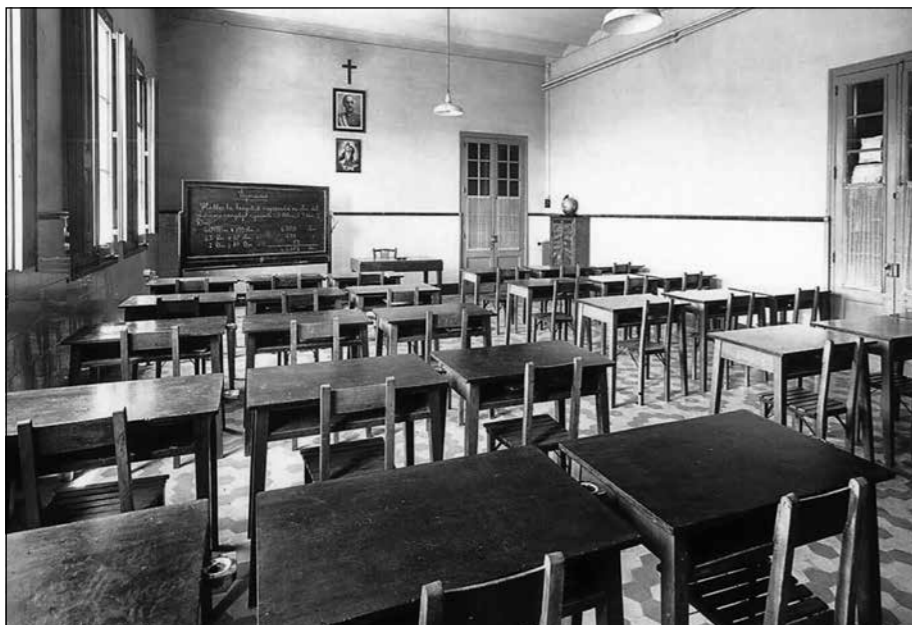
"A banda i banda de la sala de visites es trobaven els passadissos que desembocaven en les aules de nit i el despatx de la Superiora, al costat del qual s'ubicava l'ascensor. Sota la sala de visites n'hi havia una altra d'iguals dimensions que servia d'esbarjo els dies de pluja. A cada punta d'aquesta sala hi havia una porta. Una donava al gimnàs cobert per quan feia mal temps i a l'altre es trobaven el teatre i el cinema... / ...Al primer pis, un llarg passadís amb una porta a cada extrem donava pas als dormitoris, on hi cabien uns trenta nois a cadascú d'ells"

Al tercer pis descriu una sala amb tres portes. "Darrera d'una d'elles s'hi trobava un dipòsit de 3000 m³... la tercera era l'entrada a les golfes que eren molt baixes de sostre i extremadament negres" Les golfes a què es refereix Campmany són un espai allargat amb fileres d'envans paral·lels per sota de la teulada fets de maó prim amb forats per airejar i enmig un corredor de pas (veure foto). "Darrere de l'església hi havia la cuina, amb un rentavaixelles elèctric. Els menjadors es trobaven entre la galeria d'entrada i els patis posteriors, on hi havia els camps cultivats i la masia, tot propietat del centre. Rere la masia quedava el camp de futbol tancat per una tapia". (4)

De records en Campmany en té de bons i dolents. Recorda la senyoreta Alter de pàrvuls que "és una persona de les bones de veritat, dona indulgent i primmirada, mai no ens ha alçat la mà i sempre ens ha tractat i estimat com si fòssim fills seus. Repeteix les coses tantes vegades com sigui necessari, i ha estat així

La senyoreta Alter "és una persona de les bones de veritat, dona indulgent i primmirada, mai ens va alçar la mà"

com ha aconseguit que la majoria de nois, a l'edat de sis anys, sapiguem llegir, escriure i les quatre regles més necessàries. I també ha aconseguit que tots, inclús els més tèrbols li tinguem apreciació i franquesa. Una fita prou difícil en uns nois que tan sols aprenem a mentir i amagar els nostres pensaments". Però també hi havia cuida-



Tres fotografies de l'interior del Patronat Ribas: el dormitori, la cuina i una aula, preses als anys quaranta

dors que castigaven molt, com el senyor Francisco “que més que un mestre semblava un botxí”. I fa especial menció del capellà de l'escola, mossèn Joan del que diu que té un bon caràcter “però té un defecte que trenca amb tota la bondat que es troba dins d'ell, i és que li agraden massa els nois, en un sentit invers a l'amor que s'ha de sentir per unes criatures orfes”. L'estància d'en Joan Campmany a l'Orfenat no va ser agradable i així ho recull en

Mossèn Joan el va tenir tancat 17 dies a les golfes, quasi sense menjar i en condicions infrahumanes

un diari manuscrit en el qual es va basar l'edició del llibre esmentat. Mossèn Joan el va sotmetre a un terrible càstig per voler escapar de l'escola; el va tenir tancat 17 dies a les golfes, quasi sense menjar i en condicions infrahumanes. El van alliberar el 19 de juliol de 1936.

La Guerra Civil

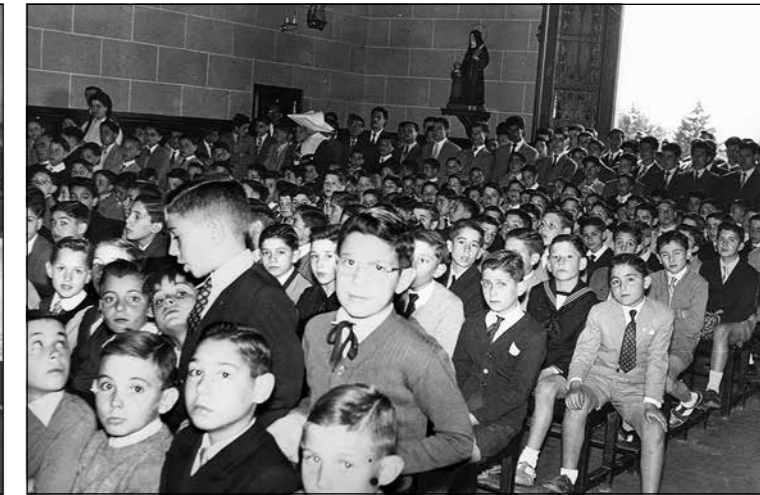
Quan va esclatar la guerra les coses van canviar a l'Orfenat. Els religiosos fan fugir i els milicians es van fer càrrec de l'edifici i l'escola. Per no cremar l'església van haver de destrossar-la els interns mateixos i destruir tot vestigi religiós. “Entre tots la ‘reformarem’, es a dir en farem caure les imatges i trencarem tots els vidres amb estampes religioses”. El col·legi anava malament malgrat la voluntat del director, el company Cabra. “Quan algú esternuda, enlloc de dir ‘Jesús’ es diu ‘salut’ i als mestres, enlloc d'anomenar-los senyor o senyoreta, se'ls diu ‘company tal’ o ‘companya qual’ .../... a classe en lloc d'aprendre, tan sols ens parlen de política, debaten la religió...” Explica que van intentar canviar el nom i enlloc d'Orfenat Ribas s'hauria de dir Col·legi dels Agudells. A final de 1936 en Joan Campmany marxa del centre i se'n va a Sant Hilari Sacalm.

No sabem quina activitat va tenir l'Orfenat durant la Guerra Civil. Hi ha especulacions que indiquen va fer funcions d'hospital però és una informació no contrastada. Durant la postguerra el tarannà de l'Orfenat havia canviat totalment.

El franquisme

En Bartomeu Serra i Palau tenia set anys quan va arribar a l'Orfenat i s'hi va estar entre el febrer de 1943 i el setembre del 1949. Les diferències entre aquests anys i els que hi va viure en Joan Campmany són més que notables. Abans de la guerra els interns eren nens necessitats i pobres. Després de la guerra eren orfes de guerra que les famílies no els podien mantenir.

Serra té bona memòria i amb la distància del temps guarda bons records del seu pas per l'escola. Explica que només es queda del fanatisme religiós i polític. Al seu pare l'havien afusellat a Tremp el 1938, per roig, i la seva mare i els cinc fills, refugiats a França, van tornar a Espanya el 1940. En Bartomeu diu que va tenir la sort d'anar a l'Orfenat. Tot i així es trobava sol. “El dolent que tenia l'escola era que estaves tancat”. Comenta que “si no alteraves l'ordre, la vida era tranquil·la. En aquells anys hi havia uns dos-cents nens, tots fills de pares afusellats o víctimes de guerra. Els nens ho fèiem tot conjuntament, al dormitori, a esmorzar, beneïem la taula: ‘Damos gracias por los alimentos que vamos a tomar, damos gracias por los alimentos que hemos tomado’...”, cantàvem el cara al sol (un dia de molt fred el vam cantar fins onze vegades, fins que va sortir bé). Els nens eren d'origen català. No n'hi havia de la resta d'Espanya i era obligatori parlar en



Diverses imatges de les celebracions pel 25è aniversari de la fundació de l'Orfenat (1955)

castellà. Quan se'ns escapava alguna frase en català rectificàvem ràpidament –No he dicho nada, no he dicho nada! Però entre nosaltres parlàvem català. Quan entraves al despatx de la mare superiora fèiem la salutació feixista aixecant el braç i dient ‘Arriba España’”.

Se'n recorda de la mare superiora Concepción Díaz Esteban com d'una bona persona. Era de les germanes de la Caritat de Sant Vicenç de Paül que eren addictes al règim. El mateix que mossèn Joan Giralt, que feia missa diària només per a les monges. En Bartomeu Serra discrepa enèrgicament dels comentaris que Joan Campmany fa al seu llibre sobre el mossèn Joan dels anys trenta, però no sabem si es tracta de la mateixa persona. “De mossèn Joan no vam sentir mai que fes cap cosa incorrecta amb els nens. Era una bona persona”. Per Setmana Santa portaven els nens a visitar convents i sortien de l'escola per assistir als oficis religiosos a Sant Josep de la Muntanya i a la Fundació Albà.

Bartomeu Serra té bona memòria i amb la distància del temps guarda bons records del seu pas per l'escola

Josep Ferrer era l'únic professor i feia classe als nens més grans. Les monges feien classe a la resta. També guarda un bon record d'ell i de què els deia que era molt dolent fumar però “ell fumava com un *carretero*”. Creu recordar que el mestre i la seva família vivien a la masia de can Besora a la part de darrere de l'Orfenat.

El personatge més peculiar que recorda és el camarada Pio González Vives, professor de Falange. “Era un tio molt xulo. Venia a fer Formació del Espiritu Nacional i classe de gimnàstica. Per ell Espanya era el millor. Al teatre ens feia arengues: Si en España no tenemos esto, lo fabricamos! S'animava i s'animava i un dia va dir: Si no tenemos hombres los fabricamos. I tots

els nens cridàvem ‘A follar, a follar!’”. Els nens se'n fotien del falangista i “passaven” de la Formació del Espiritu Nacional. El professor venia a l'escola amb l'autobús 26 i quan arribava els nens cridaven: “Ja ve el Pio! i ens ho preniem a ‘pitorreo’ per què un dia venia vestit de falangista i altre de requetè amb boina vermella i tot”.

Com era preceptiu a l'època, a les visites de Franco a la ciutat calia fer de claca. “Quan va venir Franco vam anar a la Diagonal a rebre'l amb unes banderes i vam estar tres hores esperant. Quan va arribar les banderes estaven totes trencades”. En el quadern de deures va fer una redacció de la visita on diu que van haver d'esperar molt: “Com que el professor no era de la mateixa corda va puntuar el treball amb un bé” (veure imatges).

Els càstigs també els té presents en els seus records. “Alguna vegada ens ficàvem en llocs que teníem prohibit però nosaltres ens colàvem. A les golfes ens hi vam ficar algun cop i el càstig era sortir al pati en



Quadern de classe de Bartomeu Serra Palou del curs 1943-1944, amb dues il·lustracions característiques de l'època

calçotets per passar fred, o resar, o escriure cinc-cents vegades una frase i a l'hora del pati els companys t'ajudaven i cadascú omplia algun full amb la frase repetida. El professor sabia que ho fèiem així però no mirava la lletra perquè ja li estava bé”.

“La barrabassada més gran la vam fer l'any 1949. Van arribar unes noies estrangeres a l'escola, d'Àustria o Alemanya, en uns autocars i ens van fer fora de l'escola i vam haver d'anar a l'Escola Ribas de Rubí per dues setmanes. Nosaltres consideràvem que l'escola era nostra casa i vam

“Quan va venir Franco vam anar a la Diagonal a rebre” amb unes banderes i vam estar tres hores esperant”

fer una revolta trencant imatges de Franco, José Antonio i a la paperera o cremades, però no ens van castigar”.

Els quaderns de treballs escolars d'en Bartomeu Serra reflecteixen els moments polítics i socials de la postguerra. Escriu i dibuixa amb pulcritud i cal·ligrafia d'un alumne aplicat. El material escolar el facilitava el Patronat. Els quaderns, quan el Patronat disposava de prou recursos, tenien a la portada la imatge de l'edifici i del benefactor Lluís Ribas. El professor demanava que acompanyessin els textos i redaccions amb dibuixos sobre el tema corresponent i el jove Bartomeu s'esforçava, per obtenir bones notes, dibuixant amb molt detall i ben acolorit. (5) (veure imatges)

En Bartomeu Serra recorda aquella infància amb afecte, com una època en què molta gent ho passava pitjor a fora, “allà no



Alumnes amb el seu professor. Bartomeu Serra és el nen assenyalat

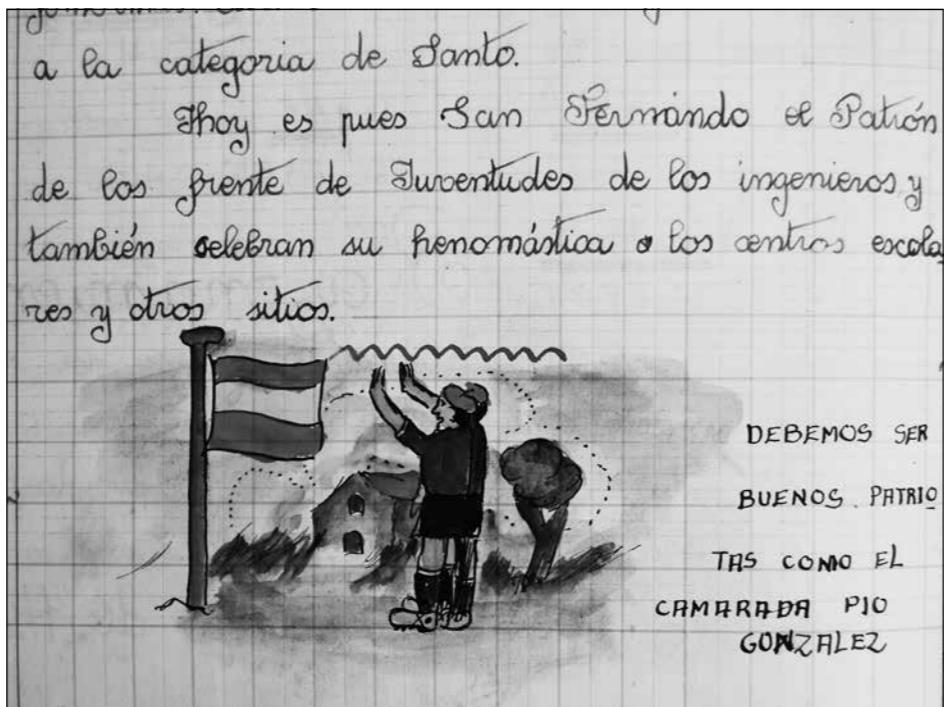
teníem problemes, anaves ben vestit i ben alimentat i rebíem visites un cop al mes. El càstig més dur era no poder rebre visites i jo tenia mare i germans.”

Nova etapa

El curs 1971-1972 l'Orfenat ja no va obrir les portes. Els arguments del Patronat eren per la manca de nens a Barcelona que complissin els requisits de ser orfes de pares catalans tal com regien les normes fundacionals. En realitat hi havia un dèficit d'un milió i mig de pessetes que es volia resoldre amb la venda d'una part dels horts i del bosc de la finca. Eren anys de boom immobiliari i la pressió de les immobiliàries per construir edificis a Sant Genís impulsa al Patronat a vendre l'Orfenat en una subhasta pública amb un preu de sortida de cent cinquanta-milions de pessetes. A finals

dels anys seixanta la Comissió d'Urbanisme de l'Ajuntament de l'alcalde Porcioles havia requalificat la zona que ocupava l'Orfenat en el Plan Parcial de Ordenación de las Fincas Can Figuerola y Patronato Ribas (6) permetent l'edificació intensiva. Segons *La Vanguardia* del 16 de juliol de 1972: “Traducido a la práctica, esto quiere decir que cuando era zona sanitaria con tolerancia de vivienda -es decir, sólo las necesarias- únicamente se podía edificar hasta 12 metros, es decir, bajos y tres plantas; con la nueva aprobación se permitían 3 bloques de 13 plantas, cinco de 14, otros tres de 15 y finalmente dos torres de 16 plantas” (7)

La pressió de les immobiliàries per edificar era tal que SADIS, S.A. (Sociedad Anónima de Inmuebles Sociales) va ser denunciada l'any 1970 per començar



L'església amb la Teixonera al fons. A sota, sostre de l'església amb les bigues originals. A la dreta, balustrada de l'escala

moviments de terres i construcció de barracons per edificar tres blocs sense els permisos municipals pertinents.(6)

Per altra banda la pressió popular intentava evitar l'especulació. Fins a set associacions de veïns: Montbau, Penitents, Sant Genís, Carmel, Gràcia, Coll-Vallcarca i Horta, reclamen les instal·lacions per cobrir el dèficit escolar que hi havia a la zona. Les campanyes de premsa també pressionaven contra la subhasta. La pressió popular i de premsa va obligar l'Ajuntament a adquirir l'edifici el desembre d'aquell any per destinar-lo a escoles.

L'estiu de 1976 l'edifici del Patronat Ribas passa a tenir dos instituts d'ensenyança secundària. L'ala esquerra de l'edifici serà l'Institut de Formació Professional Patronat Ribas. L'ala dreta serà l'Institut de Batxillerat Vall Hebron que el 1985 canviarà el nom pel de Carles Riba. Es mantindran els dos tipus de formació fins el 2001 en què coincidint amb el 25è aniversari es fusionaran en un sol institut amb el nom actual d'Institut Vall d'Hebron.

Els voltants de l'edifici de l'Orfenat han canviat totalment des dels seus inicis. La masia de can Besora ja no existeix. Va ser enderrocada els anys vuitanta i al seu lloc hi ha un camp de futbol. Els terrenys per on passava el torrent, al costat de can Figuerola, ara els ocupen els edificis més alts de la zona. L'estreta carretera del passeig de la Vall d'Hebron ara és l'autovia de la Ronda de Dalt. El que no ha canviat és la imatge exterior de l'imponent edifici de l'antic Orfenat Ribas. L'interior s'ha anat adaptant a les necessitats funcionals de l'Institut. Les antigues cuines a la part de darrera de l'eix central ara s'anomenen *aula de volums* i les utilitzen els estudiants

de batxillerat artístic. A una de les parets encara s'aprecia l'estructura del frontal del taulell de la cuina i la base de la xemeneia que subsisteix a l'exterior. Als jardins sobreviu la torre de ventilació d'un antic dipòsit d'aigua. Han tingut millor sort que les restes d'un fanal i un rellotge a la façana posterior que no s'han restaurat. L'església era i és l'eix central de tot el recinte i manté la imatge exterior original amb columnes barroques i un frontal de caire religiós. Avui a l'interior hi ha una magnífica biblioteca que transmet la quietud dels antics i els nous usos de l'habitatge. És potser el lloc més representatiu dels diferents usos i avatars que ha tingut l'edifici en el temps. L'antic cor de l'església té la balustrada original de fusta en part decorada amb pintures, igual que les bigues del sostre, també de fusta, que la rehabilitació

El 1976 passa a tenir dos instituts. L'ala esquerra, l'Institut de Formació professional, i la dreta, l'Institut de Batxillerat

ha dignificat. Als antics dormitoris, que ara son aules, s'arriba per àmplies escales on destaquen les sanefes de rajoles amb figures geomètriques de dominant color blau i les balustrades de fusta en perfecte estat. Tots ells son elements originals. Una bona part dels enrajolats del terra d'aules i passadissos mantenen el mosaic original. L'exterior de l'edifici sí que necessita d'una rehabilitació, que ja ha començat en una de les façanes i que trigarà a finalitzar per la magnitud de la superfície a recuperar i l'habitual manca de pressupost.

Avui l'Institut Vall d'Hebron és ben actiu amb formació d'Ensenyament Secundari Obligatori (ESO), Batxillerat en modalitats artística, ciències i humanitats i diversos cicles formatius de grau mitjà i superior. Les instal·lacions de l'antic Orfenat Ribas són ben vives amb prop de mil quatre-cents alumnes que han començat el curs 2018-2019 i que l'omplen de joventut i de vitalitat.

NOTES

- 1) Persones designades pel testador per fer complir el testament. Reben la remuneració que hagin pactat amb el testador o, en el seu defecte, l'equivalent al 10% de l'herència mentre duri l'administració.
- 2) Web: agora.xtec.cat/colribas/institut/col-legi-ribas
- 3) *Història de l'edifici Patronat Ribas* Pàg. 26
- 4) *Sol(s) Diari d'un jove tancat en un orfenat (1931-1945)* Pàgs. 19-49
- 5) Arxius Bartomeu Serra i Palau
- 6) Arxiu Municipal Districte de Gràcia
- 7) Hemeroteca *La Vanguardia*

BIBLIOGRAFIA, WEBGRAFIA I ARXIS

- Arellano, Lilia. Marbella, Beatriz. *Història de l'edifici Patronat Ribas*. Ed. Ajuntament de Barcelona. 2003
- Campmany Gallart, Joan. *Sol(s) Diari d'un jove tancat en un orfenat (1931-1945)* Ed. Pol·len. Barcelona. 2017
- Revista CAU. *La Barcelona de Porcioles*. Setembre, octubre 1973
- www.rubiidentitat.cat
- <http://agora.xtec.cat/iesvallhebron/>
- <https://agora.xtec.cat/colribas/institut/col-legi-ribas>
- www.iesvallhebron.cat
- www.diba.cat
- Arxius personals de Bartomeu Serra i Palau
- AFPR -Arxius de la Fundació del Patronat Ribas
- AMDG -Arxiu Municipal del Districte de Gràcia
- ACB - Arxiu Municipal Contemporani de Barcelona

AGRAÏMENTS

Als gestors de l'Institut Vall d'Hebron, Jordi Comelles, Manel Diaz, Silvia Mentui, M. Àngels Pijoan. Bartomeu Serra Palou, exalumne de l'Orfenat dels anys quaranta. Moisès Martí, de l'administració del Patronat Ribas. A tots ells gràcies per la seva amabilitat, les informacions i la documentació facilitada.

TESTIMONI

Josep Casals, administrador del Patronat Ribas

Un testimoni de primera mà de com era l'Orfenat en els seus inicis el tenim en els escrits de Josep Casals i Güell, administrador i gerent del Patronat durant molts anys. En un document únic, mecanoscrit al llarg dels molts anys de la seva relació amb el Patronat, el senyor Casals descriu com era l'edifici de l'Orfenat i explica aspectes de la seva organització interna del curs 1934-1935. Per l'interès documental únic que representa aquest mecanoscrit transcrivim literalment una part.

“...ben segur que els Fundadors s’haurien sentit satisfets i orgullosos de la tasca feta a consciència per les persones a qui varen encarregar-ho, l’Orfelinat no podia pas defraudar les aspiracions dels que desitjaven i treballaven per fer possible bastir una institució modèlica d’entre les similars, tant pel que fa als ensenyaments i mètodes educatius en règim de pensionat, com per l’edifici que havia complir i fer possibles les previsions d’un nou concepte que canviés la vella, tradicional i menystinguda imatge de l’asil.

La idea del que havia de ser l’edifici era que a més de l’educació que els acollits havien de rebre-hi s’hi sentissin benvinguts i feliços, es a dir com en una nova i plaent llar familiar. Aquest va ser el concepte que va presidir els treballs per a la concepció de l’Internat, que es va inculcar als Arquitectes pels seus projectes, els quals van configurar un edifici tant espaiós i extens i que tot fos folgat sense estretors que els alumnes no poguessin sentir la sensació de sentir-se “tancats” com vulgarment es deia, que a la fi va resultar excessiu, com amb el temps, malauradament, es pogué comprovar al patir-ne les conseqüències.

El seu arquitecte, Don Enric de Sagnier i Villavechia, estudiats els projectes presentats al concurs convocat a l’efecte i el del Sr. Domènech i Montaner, en va redactar un de nou del que sorgí l’edifici la fotografia del qual s’acompanya [veure foto pàgina 34]. És una construcció amb la façana paral·lela al Passeig de la Vall d’Hebron, l’orientació Sud-Est i que per la configuració dels edificis i emplaçament la llum natural és aprofitada al màxim. La disposició inclinada del terreny fa que la construcció quedi a un nivell més elevat que la carretera i el seu accés per diversos trams esglaonats còmodament i rampes en suau declivi pels vehicles, tot delimitat amb baranes de baustres i columnes que sostenen l’enllumenat, en el mateix color que la tonalitat de la terracota li propicien un aire suntuós i harmònic.

A la façana de la capella s’hi poden trobar detalls d’estil barroc, sobre tot en el portal. Portalades i finestres són emmarcats amb pedra artificial treballada de color de la terra cuita i entre finestra i finestra en el sentit vertical hi ha uns plafons de terracota, emmotllats. Les façanes de tots els edificis són ribetejades en els seus angles per maó vist, el mateix que la coronació de forma ondulant trencada, que arrenca d’uns breus pinacles. En el conjunt domina el punt rodó en portals i finestres. No és possible fer-se una idea completa del que s’ha intentat explicar de manera tant poc rigorosa i pàl·lida, si no es contempla detingudament la fotografia que s’acompanya, feta l’any 1940, guardada afecionadament, en que l’edifici de l’Orfelinat es podia observar ben destacat en el seu emplaçament, amb tota la seva magnificència, lliure de les actuals construccions que l’envolten en part, fent-li una mena de teló de fons d’un mal gust afrontós, que l’obra del senyor Marqués de Sagnier no es mereixia.



La capella als anys quaranta

“A la façana de la capella s’hi poden trobar detalls d’estil barroc. Portalades i finestres són emmarcats amb pedra artificial”

L’entrada per la planta baixa accedeix a dos grans vestíbuls, d’on arrenquen dues àmplies escalinates per arribar als pisos superiors. Aquests baixos són ocupats per una sala-teatre amb equip de cine sonor. Els serveis de rentat a màquina, secat a vapor, planxat i d’un autoclau per cas de necessitat. Sala de calderes d’aigua calenta per les necessitats generals de la casa i per la calefacció, alimentades per olis pesats. El taller del mecànic; la barberia amb dos sillons americans; locals d’esbarjo pels dies de pluja; gimnàs; muntacàrregues, etc.

La planta principal, presidida per la capella, era ocupada per les aules dels mestres, les sales d’estudis dels educadors, la biblioteca i a la vegada saló de reunions, els respectius despatxos de la Superiora i del Director, dos grans vestíbuls per a les visites dels familiars dels escolats, dos amplis menjadors, la cuina en forma de rotonda amb doble joc de fogons i forns al centre, equipada amb tots els accessoris necessaris, tals com màquina pela-patates, batedora, marmites de vapor, etc., amb els locals auxiliars pel magatzem, frigorífic i repartidor.

La planta primera l’ocupaven els dormitoris, cadascun amb l’habitació del celador i les instal·lacions sanitàries adequades, els robers o vestuaris corresponents a cada dormitori. S’hi ubicava el local de la Comunitat amb les dependències i serveis precisos i independents de la resta de la planta, amb un muntacàrregues que es comunicava amb la cuina. Al costat de la Comunitat hi havia l’infermeria que disposava de dotze llits, menjador i sala d’estar. Complementant l’infermeria hi havia la sala de cures, cambra de Raig X, consultoris del metge internista, oculista i dentista, amb l’instrumental corresponent.

A la segona planta havia les instal·lacions de dutxes i rentapeus col·lectius i quartos de bany individuals. En aquest pis hi havia diverses habitacions particulars pel personal intern de la casa.

A la part superior dels quatre edificis hi havia els dipòsits d’aigua que en un principi subministraven tots els serveis, mitjançant una doble instal·lació de bombes que s’alimentaven dels pous de captació i que era analitzada periòdicament. Més tard durant la guerra es va connectar amb l’aigua de la Companyia, pel servei de l’Orfelinat, deixant la captada pels pous per a la casa de pagès i pel reg, tota vegada que la pròpia de la casa de can Besora s’havia perdut.

L’organització interna del Col·legi, parlem del curs 1935-1936, com el període més normal de la Fundació, era de 94 escolars, distribuïts en quatre grups, amb el noms de Montserrat, Montseny, Cadí i Canigó, a compte dels quals hi havia quatre educadors, a raó de 23/24 nens per a cadascun, amb els que convivía durant les hores que no estaven a càrrec dels respectius professors: al fer els deures de classe, al menjador, al dormitori, als esbarjos, etc.

De la mateixa manera, cada grup comptava amb un professor:



Unes germanes acompanyen els nens a l’entrada del Patronat els anys quaranta

pels pàrvuls i elemental dues mestresses i mitja i superior dos mestres, que el de grau superior tenia al seu càrrec la Direcció pedagògica.

Per aquesta raó, al disposar el professorat de les seves aules i els educadors les respectives sales d’estudi, els locals es duplicaven, però així cadascú podia organitzar la seva comensal sense interferir a l’altre, el qual evitava problemes que haurien sorgit d’altra forma.

A les “germanes” se’ls havia encomanat la tasca de verdares mestresses de casa, ni més ni menys. Cadascuna era encarregada del suport d’un servei específic, assistida del personal auxiliar necessari per la seva comensal, com minyones, cosidores, rentadores i ajudant de cuina, totes en règim intern. Un porter, un xofer-mecànic, el capellà, per a l’atenció religiosa de les “germanes” i dels alumnes, un metge internista vigilava l’estat sanitari dels internats, feia les revisions exhaustives a l’ingrés dels alumnes i un altra als trenta dies d’estança al Col·legi, abans del seu ingrés definitiu amb l’informe favorable de la Superiora respecte del comportament de l’aspirant durant el període d’adaptació al règim de la casa. El metge internista també controlava periòdicament l’estat en general de l’alumnat i suggeria els menús més adequats al temps i a les circumstàncies. També el metge oculista feia una revisió dels aspirants per si havia alguna malaltia a la vista que fos necessari corregir-la o curar-la abans del seu ingrés. L’odontòleg revisava periòdicament la dentadura dels col·legiats fent les actuacions del cas.

L’ingrés dels alumnes es feia en funció de la seva condició d’orfandat i la situació econòmica de la família, d’acord amb una puntuació explícita. L’ingrés era a comptar dels cinc anys i la seva permanència a l’internat fins el catorze, mentre les condicions familiars o econòmiques no variessin, com pel cas de contraure

matrimoni o millorar la seva situació econòmica, circumstàncies que s’havien donat en alguna ocasió.

Als catorze anys, havent completat els ensenyaments, eren reintegrats a la família, llevat del cas que no tinguessin cap parent directe que se’n pogués fer càrrec.

A la sortida del Col·legi, passaven a gaudir de l’ajut que era l’educació post-escolar, que consistia, en primer lloc, l’entrega d’una maleta amb tres mudes completes, efectes de neteja personal, com tovalloles, mocadors i altres, un vestit de mudar i un altre

de treball, etc. Endemés, per a que el reintegre del noi a casa no fos traumàtic, atés el nivell econòmic de les famílies, el Patronat satisfieia les despeses de l’acadèmia o escola professional que triessin per a completar estudis; se’ls inscrivía a la germandat de la Quinta de Salut La Aliança i se’ls pagava una quantitat mensual de setanta-cinc pessetes.

Malauradament, aquesta experiència o assaig, potser és única en una institució semblant, va durar ben poc i per tant no se’n pogueren obtenir resultats per a treure’n conclusions. L’any 1936 tant sols hi havia dos nois acollits en aquest règim d’educació post-escolar. Un d’ells, a l’emplear-se en un dels magatzems tèxtils, arrendatari d’una de les finques del patronat, del carrer Ausiàs Marc, se’n pogué fer el seguiment fins a la seva jubilació. L’altre, després de 1936, no se’n va saber res més.

Quan l’any 1940, recuperat l’Orfelinat, començava una nova etapa que va canviar moltes coses. Aquest règim d’educació post-escolar va suprimir-se i al poc temps es va crear la “casa de família”, la qual fou abolida l’any 1949, per raons diverses i resultats poc satisfactoris. En aquest punt el Patronat va considerar que el millor era dedicar tot el seu esforç en els alumnes d’entre els 5 i 14 anys” *

* ARXIU FUNDACIÓ PRIVADA PATRONAT RIBAS