

El monestir cistercenc de Santes Creus serva al seu si un bell edifici gòtic identificat tradicionalment com a palau reial. Emplaçat a l'extrem oriental de la banda meridional del segon claustre del cenobi (o claustre vell), les seves dependències s'ordenen a l'entorn de sengles patis. Dels dos, el principal segueix molt de prop el model imperant a l'arquitectura gòtica civil catalana del Tres-cents, bé que les seves proporcions (més reduïdes respecte als exemplars conservats) li atorguen una singularitat innegable. L'escala que comunica el vestíbul d'entrada amb la planta principal del palau, una construcció extremadament elegant, se situa en aquest indret [Fig. 1]. A través d'ella, s'accedeix a la galeria oberta a la planta noble de l'edifici, a l'entorn de la qual s'ubiquen les estances principals. Un segon pati, de menors dimensions que el primer, es localitza a l'est. Ostenta també una galeria al primer pis, bé que només en dues ales. Les obertures d'aquests dos claustres alts presenten el mateix format: les habituals bases i columnes de calcària nummulítica, provinent de Girona, coronades per arcs apuntats [Fig. 2]. Només se n'allunya una de les obertures del claustre menor, ja que, com a suport de l'arc corresponent, exhibeix una columna de pòrfir.*

Aquest material de profund contingut simbòlic és present en un altre indret de l'edifici. És també de pòrfir la columna sobre la qual recolza en part la volta de la magnífica escala del primer pati. Com s'ha defensat des de sempre, ambdós elements s'han de relacionar forçosament amb el transport al monestir de Santes Creus, en època de Jaume II, d'un nombre indeterminat de peces d'aquest material destinades a l'obra dels sepulcres reials, una part de les quals, segons atesta la documentació, va quedar sense ús fins a la segona meitat del segle XIV.

* Bé que les referències a aquest edifici en els estudis consagrats al monestir són nombroses, dins l'aparell crític he recollit únicament els que s'hi refereixen monogràficament, o bé aquells que aporten alguna novetat significativa en la seva anàlisi. També voldria agrair, des d'aquí, l'amabilitat del Sr. Josep M. Foguet, de Santes Creus, que quan preparava aquest estudi em va facilitar la visita del palau i em va guiar amablement en el seu recorregut.

El palau acusa diverses intervencions en la seva fàbrica. Del conjunt, l'àrea amb una unitat morfològica més clara és la situada a l'entorn del pati major. Des d'aquest nucli, que podem entendre que fou l'originari, l'edifici va ser ampliat cap a l'est. Les habitacions i el pati mateix que es troba en aquesta zona corresponen a un període d'obra quelcom posterior, bé que igualment d'època medieval. Dins ja del segle XVI, va ser afegit un nou pis a tota l'estructura que avui es manté, només en part, a l'àrea més oriental.

Com s'ha dit, la historiografia ha designat tradicionalment aquesta construcció que descrivim com a palau reial. Existeixen una sèrie d'arguments a favor d'aquesta interpretació, però potser no són suficients per descartar una altra possibilitat igualment viable, fins i tot diríem que més encara que la primera: que es tracti d'un palau abacial. Val a dir que no som els primers a suggerir un tal ús. La historiografia ha jugat ambigüament amb aquesta interpretació, sempre, però, un cop afirmat el seu caràcter de construcció reial.

Un dels propòsits que perseguim amb el present treball és clarificar aquest extrem a partir de l'anàlisi acurada d'aquells elements del mateix edifici que poden il·luminar-nos en aquest sentit i a través de la informació que proporcionen unes anotacions, inèdites fins ara, relatives a despeses constructives que s'hi refereixen i que hem localitzat entre la documentació de Santes Creus custodiada a l'Arxiu Històric Nacional de Madrid. Com veurem, ambdues vies es complementen i permeten, d'una banda, situar amb més precisió el període de construcció del palau i, de l'altra, afinar en el tema del seu promotor.

Qüestions a considerar: l'heràldica i els pòrfirs sicilians

Des del primer treball monogràfic que va dedicar-se a aquest edifici, al tombant del segle XIX,¹ els estudiosos han manifestat una atenció especial al tema de l'heràldica present en diversos indrets de la fàbrica i damunt de variats suports. Apareixen emblemes esculpits sobre pedra en punts diversos de les plantes baixa i noble, respectivament; pintats sobre fusta als embigats que cobreixen el vestíbul d'entrada i les quatre galeries ober-

1. Bonaventura BASSEGODA, «Datos inédits relatius a la construcció del Palau real de Santes Creus», *Revista de la Asociación Artístico-Arqueológica Barcelonesa* (Barcelona), II (1899-1900), p. 313-318.



Fig. 1. Santes Creus. Pati major del Palau Abacial (Barcelona, Arxiu Mas).

tes al primer pis del pati principal. Figurava igualment a les rajoles que van haver-hi a la planta baixa del primer pati, segons que informen Teodor Creus i B. Bassegoda.² Aquest conjunt d'emblemes, entre els quals n'hi ha de reials i d'abacials, s'ha emprat tradicionalment com a mitjà per a la datació de l'edifici, tot i que no hi ha total coincidència entre els estudiosos pel que fa a la seva identificació. Mentre que, en uns casos, s'ha privilegiat una lectura dels signes heràldics en relació amb personatges històrics concrets, en d'altres, la interpretació ha estat de caire més genèric. Així, per exemple, Bonaventura Bassegoda³ es decanta per considerar els escuts que figuren al costat dels pals d'Aragó

(es tracta de les armes de Sicília i d'Anjou) com a corresponents, respectivament, a Constança de Sicília, l'esposa de Pere el Gran, i a Blanca d'Anjou, la muller de Jaume el Just. Més recentment, però, del comentari que

2. A la monografia de Teodor CREUS COROMINAS (*Santes Creus. Descripción artística de este famoso monasterio*, Vilanova i la Geltrú, 1884, p. 73), hi llegí'm: «y engastados en las paredes de los cuatro lados, azulejos con el escudo del abad Porta». Al seu torn, BASSEGODA (*Datos inédits...*, p. 313) escriu: «També pot reputar-se de l'època del abat Porta lo pati y escala anomenats de Pere III, donchs l'estrany y elegant capitell que recull las ayrosas arcadas es d'un treball exquisit, y per abundar en aquell lloch (abuy ja no) las rajolas de Valencia ab escuts del esmentat abat.» Aquest sòcol al qual al·ludeixen ambdós estudiosos no s'ha conservat. Això no obstant, no podem dubtar d'aquest testimoni i considerar, en conseqüència, que probablement entre l'ampli nombre de rajoles valencianes medievals identificades com a pertanyents a l'abat Domènec Porta de Poblet (1502-1526), n'hi poden haver algunes que corresponen a l'abat santescreuí. Vegeu, a propòsit d'aquestes rajoles repartides per diverses col·leccions públiques i privades, Joseph FONT Y GUMÀ, *Rajolas valencianes y catalanas*, Vilanova i la Geltrú, 1905, p. 171-173. També, Manuel GONZÁLEZ MARTÍ, *Cerámica del Levante Español*, Barcelona: Ed. Labor, 1952, v. II, p. 692-697.

3. *Op. cit.*, p. 316-317.

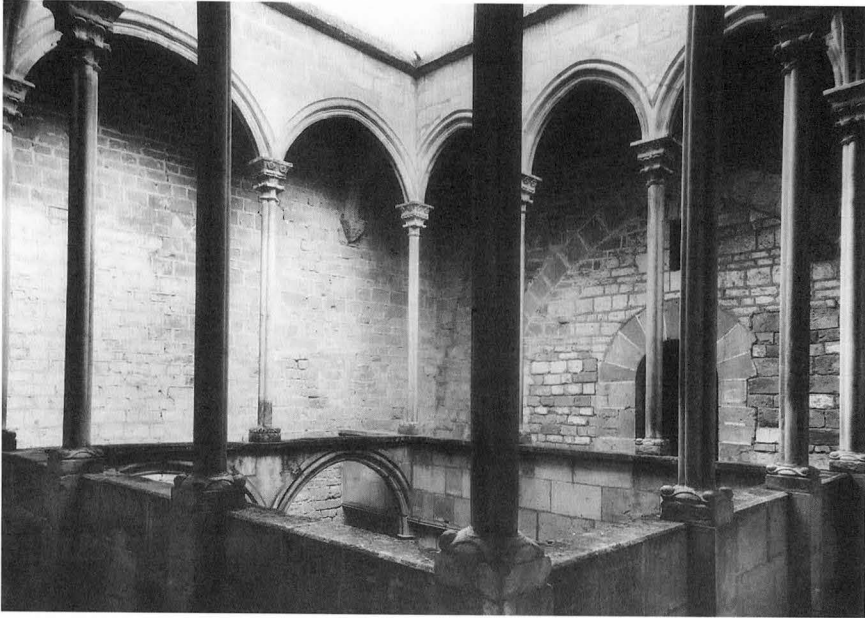


Fig. 2. Santes Creus. Galeria de la planta noble al pati major del Palau Abacial (Barcelona, Arxiu Mas).

Isabel Companys i Núria Montardit⁴ dediquen a la qüestió, sembla desprendre's que creuen que les armes de Sicília reflecteixen sobretot els antecedents familiars del rei Jaume el Just.

Com s'ha assenyalat, al costat d'aquests emblemes n'hi ha també d'abacials. El més antic correspon a l'abat Guillem Ferrera (1347-1375);⁵ són molt abundants els de l'abat Andreu Porta (1380-1402)⁶ i apareix només un

4. Isabel COMPANYS, Núria MONTARDIT, «Embigats gòtics del Palau Reial de Santes Creus», *Santes Creus. Butlletí de l'Arxiu Bibliogràfic* (Santes Creus), VI (1981), p. 12. Copiem textualment: «D'aquest [Jaume II], per no ésser el primogènit, es veuen les armes familiars, a més de l'escut amb les barres, al·lusiu a la seva dignitat reial».

5. Pel que fa a la identificació de les armes de l'abat, no hi ha cap mena de dubte, atès que figuren a banda i banda de l'epitafi que presideix el frontal del seu sepulcre a l'església del monestir. Consisteixen en una bossa de ferrer de la qual sobresurten les eines pròpies d'aquest ofici. Aquest escut només apareix en un indret del palau: al pati principal, encarat a l'entrada, sota la galeria elevada.

6. Es tracta d'un emblema parlant: una porta amb la creua abacial al bell mig. Figurava a les rajoles avui desaparegudes del sòcol que hi havia al vestíbul (*vid.* la nota 2) i és

cop el de l'abat Joan Pinyana (1430-1438).⁷ Els d'època posterior, que, com veurem, assenyalen ampliacions o reformes de l'edifici,⁸ corresponen als abats Bernardí Tolrà (1519-1534)⁹ i, sobretot, a Jaume Valls (1534-1560).¹⁰

La situació d'aquestes armes dins el palau és un dels fets que ha plantejat més problemes d'interpretació als estudiosos. Mentre a la planta baixa (vestíbul i pati principal) es localitzen les dels abats Ferrera i Porta, les reials (es tracti o no d'heràldica privativa) ornem els enteixinats de la galeria de la planta noble. Des del punt de vista cronològic i d'acord amb la progressió constructiva natural d'un edifici, tal situació és incongruent: s'esdevé que els emblemes més antics s'ubiquen en un indret construït aparentment més tard i que els més moderns apareixen a la zona bastida en primer lloc. En definitiva, l'heràldica sembla estar totalment capgirada. Obviament, una situació com aquesta no té cap mena de sentit. Per aquest motiu, s'han hagut d'invocar possibles reformes de la fàbrica per tractar d'explicar-la.¹¹

present encara al sostre d'aquest àmbit, on alterna amb els pals reials i la creu de Lorena, emblema del monestir a partir del govern de l'abat Porta, escuts, aquests darrers, en losange.

7. Les armes de l'abat Pinyana presideixen un escut sostingut per àngels al sector nord de la galeria del pati menor. De nou es tracta d'un emblema parlant: un pi pinyoner.

8. Recordem que sobre el palau, bastit en el decurs dels segles XIV i XV, va afegir-s'hi una nova planta durant el segle XVI que avui només es conserva en part, atès que l'any 1892 se n'enderrocà un sector (el que hi havia sobre el pati major), perquè afectava l'estabilitat de les galeries. Vegeu Cèsar MARTINELL, *El monestir de Santes Creus*, Barcelona: Ed. Barcino, 1929, p. 248.

9. Aquest el veïem a l'exterior d'una finestra de factura renaixentista ubicada a la planta superior del palau, afegida en el decurs del segle XVI, l'obra de la qual sembla haver-se iniciat durant el govern d'aquest abat. És, de nou, un emblema parlant, el mateix que trobem en el seu enterrament de l'aula capitular: una torre.

10. L'escut d'aquest abat figura en diversos indrets del monestir: «als quatre murs del pati oriental del Palau Reial... a les claus de volta de guix de l'oratori i en un carcanjol de porta de dit palau, al pilar de la riba esquerra del pont sobre el Gaià i a la seva sepultura de la Sala Capitular». Cfr. Isabel COMPANYS FARRERONS, M. Joana VIRGILI I GASOL, «La ceràmica d'encàrrec del monestir de Santes Creus (èpoques medieval i moderna)», *Santes Creus. Butlletí de l'Arxiu Bibliogràfic* (Santes Creus), XV-XVI (1992-1993, 1996), p. 43. És partit: al primer i quart quarters, hi campeja un escudet rodejat de rosetes; en el segon i tercer, un arbre.

11. Ja emprava aquest argument Teodor CREUS COROMINAS, *op. cit.*, p. 75: «Por lo tanto, ó bien hemos de suponer que el patio que tratamos, construido en tiempo de D. Pedro

Nosaltres creiem que pot haver-hi una interpretació alternativa més plausible, que, a més, té el valor de permetre conciliar-les totes: progressió de la fàbrica, heràldica i promotor. Abans, però, de presentar aquesta lectura dels fets, convé abordar una qüestió de caire més arqueològic que pot ser un argument complementari al seu favor. Ens referim als pòrfirs de Sicília integrats dins l'obra del palau.

Recordem que, d'una banda, hi ha la magnífica columna instal·lada sota l'escala que uneix el vestíbul amb la planta noble i, de l'altra, la columna ubicada a la galeria del primer pis del pati menor. Aquests elements tan exòtics formen part del conjunt de peces de pòrfir que Jaume el Just va portar a Catalunya al seu retorn de Sicília i que, destinades en principi probablement a l'obra del baldaquí del monument de Pere el Gran, van quedar sense ús en bastir-lo segons una tipologia diversa de la imaginada inicialment.¹² Així ho reconeix el mateix monarca en una carta que data de l'any 1293, escrita doncs dos anys després d'haver tornat de l'illa: «*illis lapidibus quos nos ad hoc misimus de Sicilia...*»¹³

Un seguit de notícies que corresponen significativament a la segona meitat del segle XIV, documenten la presència a Santes Creus, fora d'ús, d'un nombre indeterminat d'elements de pòrfir. S'hi refereixen dues cartes de Pere el Cerimoniós dels anys 1372 i 1376.¹⁴ El rei volia aquestes peces per al seu palau de Barcelona i va demanar-les a l'abat, que aparentment les hi va concedir, però només aparentment. La reiteració de la petició és un toc d'atenció en aquest sentit. Sembla com si els de Santes Creus haguessin donat llargues al monarca. Ho creiem així, perquè les dues columnes a les quals s'al·ludeix coincideixen, fil per randa, amb les que figuren incorporades a l'obra del palau que analitzem. Es tractava de dues peces, «*la una sencera e l'altra escancellada*», que podrien ser identificades fàcilment

ó de D. Jaime II, debio sufrir alguna innovación en lugar tan esencial como las arcadas de la planta baja en tiempo del abad Ferrara, ú otramete considerar el tal patio obra de D. Pedro.» Després d'ell, l'han anat invocant tots aquells que han tractat amb major o menor extensió aquest edifici.

12. Sobre això, Francesca ESPAÑOL, «Une nouvelle approximation sur les tombeaux royaux de Santes Creus», *Memory and oblivion. XXIXth. International Congress of the History of Art* (Amsterdam, 1996), en premsa.

13. Document publicat per Heinrich FINKE, *Acta Aragonensia*, Berlín-Leipzig: Dr. Walter Rothschild Ed., 1908, v. II, p. 906.

14. Amada LÓPEZ DE MENESES, «Documentos culturales de Pedro el Ceremonioso», *Estudios de Edad Media de la Corona de Aragón* (Zaragoza), V (1952), p. 716-717 i 720.

amb els dos fusts incorporats respectivament a la planta baixa del pati major i al primer pis del menor (aquest darrer, a més, clarament trencat i afegit). El rei demanava també una làpida de pòrfir (a Santes Creus, segons els termes de la carta reial, n'hi havia dues): «*e una taula d'aquella pedra mateixa, ço és la millor de dues que ha a la porta de la vostra sagristia*».

Bé que també pot no haver estat així. Si aquestes peces esmentades corresponen a les que s'incorporaren a l'obra del palau de Santes Creus, la fàbrica actual difícilment podria ser anterior a la segona meitat del segle XIV. Cal advertir que si les nostres especulacions són certes, aquest fet justificaria plenament la presència de les armes de l'abat Guillem Ferrera (1347-1375) sota l'escala d'accés a la planta noble, enfront de l'entrada al palau, i, igualment, el sòcol de rajoles valencianes (avui perdut) que va haver-hi al vestíbul del pati on campejaven les de l'abat Porta. Fins i tot s'entendria la recança dels de Santes Creus respecte a la petició reial, ja que podríem pressuposar que l'abat s'havia resistit a cedir els pòrfirs a Pere el Cerimoniós perquè els volia emprar en una obra pròpia. De manera que, considerant que l'abat Ferrera va morir el 3 de juny de l'any 1375, entre la primera i la segona carta del monarca (14 de desembre de 1372 / 4 de febrer de 1375), de les dues peces, almenys una ja s'hauria pogut instal·lar al palau de Santes Creus. Per aquest motiu, el rei havia reiterat una petició que difícilment podia ser atesa.

Aquesta cronologia de l'edifici, que sembla apuntar-nos l'heràldica localitzada a la planta baixa del palau amb els escuts dels abats Ferrera i Porta, sembla confirmar-la el quadern de comptes fins ara inèdit que presentem tot seguit.

El quadern de comptes

Les despeses, que corresponen, respectivament, a materials i a soldades, figuren registrades en dos quaderns incomplets¹⁵ que daten de l'any 1388. Abasten de març a novembre, bé que el període comprès pot ser més ampli, atès que, a la primera part de les anotacions, no hi consta el mes. Coincideixen amb l'abadiat d'Andreu Porta (1380-1402). A pesar de tractar-se d'unes notes molt lacòniques, creiem que poden correspondre a l'obra del

15. Archivo Histórico Nacional de Madrid (AHN), *Clero. Santes Creus*, llig. 6.774, núm. 43 i 66. Vegeu l'apèndix del nostre treball.

palau. Hi ha un seguit d'indícis que ens menen a aquesta conclusió: s'al·ludeix, d'una banda, a «*la finestra del Rey*»; s'adquireixen, de l'altra, productes necessaris en obres pictòriques («*III. lliures de oli de linós*» i «*III lliures de trementina*»), que podrien correspondre perfectament a la policromia dels sostres del vestíbul i de les galeries del claustre major; finalment, es fa referència a l'obra d'una xemeneia de guix que pot ser identificada amb la que va conservar-se a una de les cambres de la planta noble fins fa poc temps,¹⁶ de la qual es conserven encara minsos testimonis *in situ* i al museu del monestir.¹⁷ Cal reconèixer que les notícies són poc específiques, però, així i tot, tenen el valor de situar les obres en un precís moment del Tres-cents que, com veurem, encaixa perfectament amb el que assenyalen les aproximacions cronològiques que podem fer per via dels emblemes heràldics.

A Santes Creus, l'any 1388, s'hi havia reunit una colla d'artífexs: El registre de les despeses documenta directament diversos piquers locals: Johan Brunet i un Cirol que, per les dades, cal identificar amb un mestre de biografia coneguda, originari d'Aguiló, un llogaret contigu a Santa Coloma de Queralt; entre ells, hi figura un piquer francès del qual no es diu el nom. També s'atesten uns inidentificats «*mestres del guix*», artífexs de l'escalfapanxes, el fuster Jaume Gasol i un ferrer que sembla procedir del Pla de Santa Maria, un indret proper. Evidentment, l'oli de llinosa i la trementina fan pensar en la presència de pintors en el cenobi, tot i que després les anotacions conservades no els esmenten directament.

La manca de continuïtat en el registre de les soldades que es van pagar periòdicament als mestres piquers no permet establir preeminències entre ells. Joan Brunet és esmentat quatre vegades i cada cop percep un salari diferent: un florí i mig, quatre florins, vuit florins i sis diners o bé dotze florins. Pel que fa a Cirol, se li paguen quatre florins. Ambdós semblen artífexs dels encontorns.

16. La descriu Teodor CREUS, *op. cit.*, p. 76: «*una gran chimenea se conserva en uno de tales aposentos [la planta noble], en bastante buen estado, sostenida su grandiosa campana por un leon y un oso, al parecer, de piedra, cubiertos de una gruesa capa de cal*». N'existeix un testimoni fotogràfic a l'Arxiu Mas: E'-6006.

17. Núm. 171 (mènsula), núms. 240-243 (fragments de suport d'escalfapanxes). Cfr. Isabel COMPANYS I FARRERONS, Núria MONTARDIT I BOFARULL, M. Joana VIRGILI I GASOL, «Catàleg dels fons del Museu del Monestir de Santes Creus I», *Santes Creus. Butlletí de l'Arxiu Bibliogràfic* (Santes Creus), XIII-XIV (1990-1991, 1994), p. 69 i 83.

El primer, potser provenia de Cervera, indret en el qual es documenta un mestre d'obres d'aquest cognom (Berenguer Brunet),¹⁸ durant la segona meitat del segle XIV. Vers el 1362, fou responsable de la fàbrica de la façana d'una capella, consagrada a sant Miquel i sant Macari, que s'edificà a l'hort de la casa del jurista Pere Tallada, segons les disposicions testamentàries del seu fill.¹⁹ Sabem també, gràcies a un document encara inèdit, que pels mateixos anys va treballar a Santa Coloma de Queralt.²⁰

D'un indret molt proper a aquesta vila (Aguiló), n'era nadiu precisament Pere Cirol, l'altre artífex del palau de Santes Creus. Aquest mestre, que va intervenir en diversos projectes coneguts, està documentat com a veí de Santa Coloma entre els anys 1362 i 1371,²¹ període en el qual es féu càrrec d'un seguit d'empreses de diversa magnitud als encontorns. És el cas de la seva supervisió, entre el 1368-1371, per exemple, de l'obra del sepulcre dels Queralt, senyors de Santa Coloma, conservat a Santa Maria de Belloc.²² No limità, però, la seva activitat a aquesta àrea. Els primers documents coneguts del mestre posteriors a aquesta data s'han localitzat a Tarassona, a l'Aragó. L'any 1384, Pere Cirol és identificat com a «*maestro de piedra y de la obra de la claustra de Santa María de Huerta*».²³ Van ser-li pagats aleshores 5.000 sous corresponents a l'obra de «*el primer claustra de la dita claustra*», que Cirol havia enllestit.

Quan vam tenir constància d'aquesta notícia, el desplaçament de l'activitat de Cirol cap a l'Aragó ens va semblar molt estrany, atès que la resta de dades que se li relacionen són totes tarragonines. Potser, però, hi ha una raó per a tot plegat. Quan va acabar la guerra amb Castella, els castells de la frontera aragonesa varen quedar molt malmesos. El rei va fer una crida per tal de reunir un nombre suficient de mestres d'obra, als quals encarregà les corresponents restauracions. Ho atesta un document

18. Hi ha un mestre homònim documentat a Castelló d'Empúries l'any 1354 construint el pont nou de la vila. Cfr. José PELLA Y FORGAS, *Historia del Ampurdan*, Barcelona: Luis Tasso y Serra Impresor, 1883, p. 531, n. 3.

19. Agustí DURAN I SANPERE, *Llibre de Cervera*, Barcelona: Ed. Curial, 1977, p. 334.

20. Es va comprometre a reformar la façana de la casa de Pere Valta.

21. Aquest marge temporal, el defineixen un seguit de notícies inèdites que he reunit sobre el mestre.

22. Cfr. Francesca ESPAÑOL I BERTRAN, «Esteban de Burgos y el sepulcro de los Queralt en Santa Coloma (Tarragona)», *D'Art* (Barcelona), 10 (1984), p. 132 i s.

23. M. T. AINAGA ANDRÉS, «El legado artístico de Pedro y Fernando Pérez Calvillo en la sede episcopal de Tarazona», *Turiaso* (Tarazona), X-II (1992), p. 461 i 467.

servat a l'arxiu de Manresa.²⁴ Potser Pere Cirol fou un d'aquests pedrapiquers, els quals, en determinades circumstàncies, van poder ampliar el seu camp d'acció a l'àmbit religiós, com s'esdevé en aquest cas, ja que Tarassona fou ocupada per les tropes castellanès i caldrien restauracions de tota mena.

Després del sojorn aragonès i de retorn a la Conca, va treballar al monestir de Santes Creus, si bé ignorem fins quan. Això no obstant, coneixem part del seu períple laboral posterior. Entre els anys 1392-1399, va fer-se càrrec de les obres de l'església de Santa Maria de Montblanc, on consta com a mestre major conjuntament amb Pere Perull.²⁵ Durant aquest període va acceptar, però, altres encàrrecs paral·lels.²⁶ És el cas de l'obra d'una capella lateral a l'església de Santa Maria d'Alcover, enllestida l'any 1398,²⁷ i del campanar de Conesa, segons ho atesta un document de l'any 1399.²⁸

Si bé és possible afinar en la identitat dels mestres esmentats fins ara, topem amb una porta barrada en el cas de l'enigmàtic piquer francès que percep un total d'onze florins «*per tot quant hinc ha feyt*», segons apunta el registre de despeses. No sabem de qui pot tractar-se, per bé que els escassos elements escultòrics que es localitzen dins el palau, tots ells, malgrat evidents diferències d'estil, d'una elevada qualitat, reclamen un artífex. Un mestre francès podria ser un candidat idoni, en particular per al cap masculí que decora el capitell que queda a mà esquerra quan es puja per l'escala

24. Es tracta d'un document que publicaré pròximament, relacionat amb la dinastia manresana dels Alerigues, on se'ls nomena mestres d'obres reials.

25. A propòsit d'aquest mestratge, Joaquín GUITERT Y FONTSERÉ, *Real Monasterio de Poblet*, Barcelona, 1929 (3a ed.), p. 174. Maria Rosa TERÉS TOMÁS, «El Palau del rei Martí a Poblet: una obra inacabada d'Arnau Bargués i Françaç Salau», *D'Art* (Barcelona), 16 (1990), p. 36 i f. 46v. Així mateix, Jaume FELIP SÁNCHEZ, «L'església gòtica de Santa Maria de Montblanc», *Aplec de Treballs* (Montblanc), 8 (1987), p. 96.

26. Probablement per les dificultats que, segons atesta una súplica adreçada al Duc de Montblanc en aquest sentit, tenia per cobrar les seixanta lliures que li havien estat promeses per la direcció de l'obra. Data de l'any 1392 i la publica Jaume Felip al treball citat a la nota anterior.

27. Francesca ESPAÑOL BERTRAN, «Les esglésies medievals d'Alcover», a *Retaule. Romànic i gòtic d'Alcover* (Alcover, 1992), Alcover, 1996, p. 25-28.

28. A pesar que el document relatiu a aquest projecte on figura Pere Cirol es va transcriure amb la data equivocada, és innegable que correspon al nostre artífex: Tomàs CAPDEVILA I MIQUEL, «Un mestre quinzenista de Montblanc basteix el campanar de Conesa», *Bulletí Arqueològic de Tarragona* (Tarragona), IV (1935), p. 121.



Fig. 3. Cap masculí. Detall del capitell emplaçat a l'esquerra de l'escala del pati major del palau dels abats. (Fot. J. Yarza).

des del vestíbul al primer pis [Fig. 3],²⁹ però, si les nostres sospites a propòsit de la incorporació de la columna de pòfir en aquest indret són encertades, això s'esdevingué cap al 1375 i la presència documentada del piquer francès data del 1388. Per ara, sense cap altra base documental, seria agorarat pretendre que es tracta del mateix artífex.

L'emmurallament del monestir i el palau

Pel que en sabem, aquestes obres, que es duïen a terme a Santes Creus cap al 1388, degueren coincidir temporalment amb una intervenció molt transcendental sobre la fàbrica del cenobi: el seu emmurallament. Recordem

29. El tractament d'aquest cap no deixa de presentar analogies amb el de certes figures que presideixen els capitells de les galeries gòtiques del claustre de Ripoll, en l'obra de les quals es documenta Jordi de Deu i un mestre per identificar formalment fins ara, Colí de Marveylla, un artífex del nord de França que també va executar diversos sepulcres a la catedral de Vic, entre els quals el de sant Bernat Calbó.

que Pere el Cerimoniós va expressar el seu desig de fortificar-lo en diverses ocasions. La primera notícia es remunta al 1346.³⁰ L'any següent, el monarca va reiterar l'ordre, sense, però, que això, almenys immediatament, tingués cap mena de ressò ni en l'abat ni en la comunitat (aleshores governava el monestir Guillem Ferrera).³¹ Caldrà esperar fins al 1375. Segons que recull un conegut registre trescentista de les obres dutes a terme a Santes Creus, particularment a les anotacions que són posteriors a les de l'abat Bartomeu Ladernosa,³² el dia 1 de gener d'aquell any es començà a fortificar el monestir i les obres es perllongaren fins al 23 de febrer de 1378. No sembla haver-se enllestit tot el que estava previst, ja que el rei insistí de nou en la conveniència de fer-ho el 26 de gener de 1384³³ i, més endavant, serà Joan I qui assumirà aquest paper. Es coneix una ordre molt significativa en aquest sentit que data del mes de gener del 1390, coetània a la que es va adreçar a fra Guillem de Guimerà (prior de l'orde de Sant Joan de Jerusalem a Catalunya), que era qui havia de supervisar aquesta intervenció.³⁴ Hem fet esment d'aquestes obres perquè coincideixen més o menys temporalment amb el bastiment del palau que estudiem i perquè els artí-

30. Bona part de les notícies referents a la fortificació del monestir les va publicar F. CAMINO, «Noticias históricas sobre las fortificaciones de las ciudades, villas y lugares de cada uno de los Estados que han hecho parte del antiguo reino de Aragón», *Bulletí Arqueològic* (Tarragona), III (1925-1927), p. 243-244. Per a una visió de conjunt sobre el tema, que és la que seguirem, Cèsar MARTINELL, *op. cit.*, p. 152-158.

31. Les relacions del rei amb aquest abat no semblen haver estat pas massa cordials. Cfr. José-Ernesto MARTÍNEZ FERRANDO, «Fray Guillermo de Ferrera. Abad del monasterio de Santes Creus y sus diferencias con Pedro el Ceremonioso», *Hispania Sacra*, V (1952), p. 227-262.

32. Aquesta coneguda nota, que ha servit per datar (amb certes reserves) el procés d'obra del monestir i l'original de la qual es conserva en un manuscrit santescreuà custodiat a la Biblioteca Pública de Tarragona (ms. 459, f. 125r), ha estat publicada en diverses ocasions. Integrament per Eufemià FORT I COGUL, «La nota històrica de Fra La Dernosa sobre Santes Creus», *Bulletí Arqueològic* (Tarragona), 1928-1934, p. 127-132. Artemi FOLCH, «Una réplica de la nota històrica de La Dernosa en un códice madrileño», *Santes Creus. Bulletí de l'Arxiu Bibliogràfic* (Santes Creus), II (1964), p. 392-398.

33. Vegeu la nota 30.

34. Vegeu la nota 30. Pel que fa a fra Guillem de Guimerà, recordem que supervisava aleshores altres emmurallaments. És el cas de Poblet (Agustí ALTISENT, *Història de Poblet, L'Espluga de Francolí: Abadia de Poblet*, 1974, p. 300-303) i de Lleida (Francesc CARRERAS CANDI, «Idea del avenç urbà de Catalunya al segle XIV», a *IIer. Congrés d'Història de la Corona d'Aragó* [València, 1923], València: Imprenta Vives Mora, 1923, v. I, p. 195-197).

feixs que en foren responsables, atès el seu caràcter local, varen poder estar implicats en ambdues empreses. Val a dir, a més, que pensem en aquesta coetaneïtat no solament per raons cronològiques.

Pel que fa al mandat reial de l'any 1390, inclou un seguit d'indicacions topogràfiques que convé analitzar. Quan s'assenyalen les intervencions necessàries en el monestir per tal de garantir-ne la defensa, es parla, en primer lloc, de la conveniència d'aterrar la «sala dels abats», que estava adossada a la tanca del convent i a l'exterior d'aquesta, així com d'eliminar totes les edificacions que hi havia a l'altra part del claustre de la infermeria que tinguessin la mateixa extensió que la referida «sala dels abats», etc. Al document s'esmenta, d'una banda, un claustre que no es conserva, el de la infermeria, i de l'altra, l'enigmàtica «sala dels abats». Ambdues construccions havien d'estar emplaçades forçosament en el mateix sector del cenobi: és per això que l'una serveix de referent de l'altra. Crec que és possible plantejar una hipotètica interpretació d'aquestes dades.

A Poblet, el claustre de la infermeria primitiu encara existeix i és contigu a la capella de Sant Esteve. S'aprecia, doncs, clarament que els preceptes de l'orde a propòsit de facilitar als monjos malalts el seguiment dels oficis, es varen seguir escrupolosament. A Santes Creus, si bé el claustre immediat a la infermeria, esmentat al document del 1390, cal pensar que s'ha perdut, no ha estat així amb la capella erigida en aquest sector. Dedicada a Sant Bernat,³⁵ es localitza a l'extrem oriental del monestir. Avui en dia la capella, una edificació de planta rectangular amb volta de canó apuntat, que revela una cronologia primerenca (de mitjan segle XIII), és la construcció d'època medieval que queda més aïllada en el conjunt de tot el cenobi, ja que, a l'entorn, no hi ha cap edificació contemporània. Això només pot voler dir una cosa: que s'han destruït.

Que la capella de Sant Bernat és la de l'antiga infermeria ho confirma el propi manteniment en aquest sector de la infermeria en època moderna. Però hi ha quelcom més. El segle XIX (els vestigis foren destruïts el 1874), es conservaven encara les traces de l'antic claustre que li era contigu. Escriu Cèsar Martinell: «*Sembla que tocant el Claustre [es refereix al que és designat actualment com a claustre vell] hi havia un pati força allargat, i a l'al-*

35. L'advocació d'aquesta capella no està massa clara. Se la identifica també com de la Santíssima Trinitat o de Santa Maria. Vegeu Cèsar MARTINELL, *op. cit.*, p. 245-246.

tra banda un sol cos d'edificacions, que en planta baixa tenia un pas que comunicava el pati esmentat amb els horts posteriors...»³⁶

Reubicat el claustre de la infermeria primitiu, l'ordre reial del 1390 sembla prou clara pel que fa a la sala dels abats. Aquesta dependència no pot correspondre sinó al que avui es coneix com a palau reial. Estava emplaçada fora de la tanca del monestir, però alineada amb uns edificis aixecats a tocar del pati de la infermeria. De tot plegat, el que se'n dedueix és un fet: aleshores, el que no podia existir de cap de les maneres era el gran claustre que va acabar per comunicar totes les estances d'aquest sector i que, com tot sembla indicar, té actualment una denominació que és la més inadequada de les possibles: claustre vell.

Aquest segon claustre de Santes Creus, indret des del qual s'accedeix al palau que estem analitzant, sempre ha estat un element ètens com a singular en el conjunt arquitectònic del monestir. D'una banda, ho és perquè, al seu entorn, s'hi situen dependències (com ara la cuina i el refetor) que, segons la disposició habitual a les cases cistercenques, haurien d'estar emplaçades al primer claustre. De l'altra, perquè la seva pròpia estructura és poc habitual en claustres monacals. La peculiar configuració dels arcs (apuntats, exempts de columna i sense cap mena d'ornamentació),³⁷ ha fet pensar en un reaprofitament massiu de carreus.

Si bé els termes en què va plantejar-se en el seu moment aquesta hipòtesi la feien poc viable,³⁸ la idea en si no ho és. No hi ha cap necessitat de fer venir des d'un monestir desafectat i llunyà un conjunt d'arcades quan aquestes varen poder obtenir-se *in situ*. Això, però, obliga a pensar en una coincidència temporal pel que fa a l'obra d'aquest claustre, l'aterrament de certes dependències del monestir i la conclusió de la muralla del cenobi. Així, els materials provinents dels edificis eliminats (estances amb cobertes de fusta sobre arcs diafragmàtics, per exemple) s'haurien pogut emprar en l'obra de les seves galeries, i la voluntat de preservar el palau dels abats va poder moure a incorporar-lo dins el recinte de muralles i a ordenar defi-

36. *Ibidem*, p. 245. L'estudiós invoca el testimoni de Bonaventura Hernández Sana-huja i de l'arquitecte Salas Ricomà, «que pogueren veure aquestes habitacions abans d'èsser destruïdes l'any 1874», escriu.

37. Jo no conec en claustres res d'equivalent, llevat, potser, del claustre del castell d'Alcanyís o del pati interior del castell de Mora de Rubielos, a l'Aragó.

38. Va suggerir-se que podien procedir de l'extingit monestir cistercenc femení de Bonrepòs, al Montsant: Josep VIVES I MIRET, «El enigma del claustro posterior de Santes Creus», *Santes Creus. Butlletí de l'Arxiu Bibliogràfic* (Santes Creus), 2 (1955), p. 75-94.

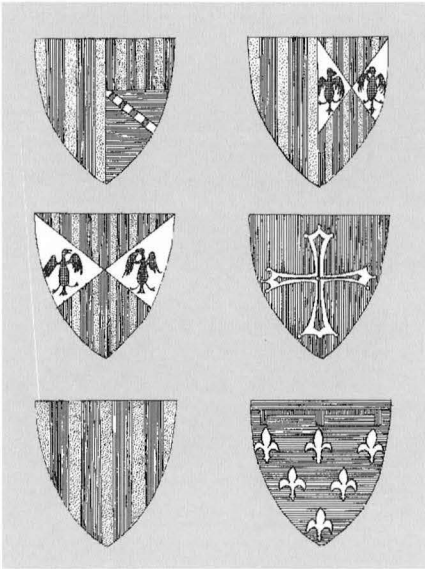


Fig. 4. Escuts reials als embigats de la galeria de la planta noble (segons I. Companys, N. Montardit, «Embigats gòtics...»).

nitivament el sector on aquest s'ubicava, gràcies a la construcció del claustre nou, que connectava el palau amb la resta del monestir. Aquesta lectura dels fets sembla prou versemblant.

Bé que la designació del palau com a sala dels abats al document del 1390 és prou clara i sembla descartar significacions alternatives, no podem passar per alt una altra dada que ve a donar suport a aquesta interpretació. A Santes Creus, tothom reconeix com a palau abacial una construcció existent entre el conjunt d'edificis que ocupen la banda sud de la Plaça Major, les estances de la qual s'ordenen a l'entorn d'un pati interior. L'obra, el caràcter abacial de la qual és incontestable, s'ha atribuït

tradicionalment a l'abat Jeroni Contijoc (1560-1593).³⁹

Això no obstant, no fou el primer edifici d'aquest gènere que s'erigí al monestir. Una nova notícia atesta l'existència, dins la clausura, d'un palau abacial previ. L'any 1532, en el decurs del seu recorregut pels monestirs cistercencs de la península, l'abat Dom Edme de Saulieu, acompanyat d'un seguici del qual formava part el seu secretari, Claude de Bronseval, va visitar Santes Creus. El diari del viatge que redactà aquest darrer esmenta en diverses ocasions el palau de l'abat.⁴⁰ No pot tractar-se en cap cas del que es conserva a la plaça major, perquè aleshores encara estava per construir. L'abat (Bernardí Tolrà), com els seus immediats predecessors, vivia aleshores a l'edifici iniciat en temps de l'abat Ferrera, continuat durant el govern

39. Sobre aquest abat i la seva promoció artística, Isabel COMPANYS I FARRERONS, M. Joana VIRGILI I GASOL, «L'art santescreu en temps de l'abat Jeroni Contijoc (1560-1593)», *Santes Creus. Butlletí de l'Arxiu Bibliogràfic* (Santes Creus), 1988, p. 19-64.

40. Claude de BRONSEVAL, *Viaje por España 1532-1533 (Peregrinatio Hispanica)*, ed. crítica de Francisco Calero, Madrid: Ed. Centro de Estudios Ramon Areces S.A., s.a. (D.l. 1991), p. 75 (diverses referències).



Fig. 5. Escut reial a les escales del pati major (Fot. J. Yarza).

de l'abat Porta i començat a ampliar per ell mateix a l'entorn de la data en què Bronseval visità el monestir.⁴¹

Si els abats santescreuins havien esmerçat tants esforços per gaudir d'un palau, és comprensible que es resistissin a destruir-lo, malgrat l'ordre del rei Joan I: l'edifici era testimoni del seu propi poder, com ho foren els que erigiren altres abats contemporàniament i com ho havien estat, de molt abans, les residències episcopals.⁴² Això no implica pas que neguem l'ús de les seves estances per part del rei i els seus familiars quan aquests feien camí cap a l'Aragó o en retornaven. Per fer front a aquesta eventualitat, el palau devia disposar fins i tot d'una cambra expressament destinada al monarca, que explicaria sens dubte l'al·lusió a «*la finestra del Rey*» que figura al registre

41. Recordem que Bernardí Tolrà va governar el cenobi entre els anys 1519-1534 i que un escut situat al pis superior del palau (vegeu la nota 9) descobreix la seva intervenció com a promotor d'aquestes obres, que, això no obstant, enllistirà en la seva major part el seu successor, Jaume Valls.

42. També a la darrerria del segle XIV o inici del XV, es va bastir un bell palau abacial al monestir de Sant Benet de Bages.

de despeses d'obres. Ara bé, aquesta realitat,⁴³ que també s'atesta en el cas d'altres palaus privats o episcopals,⁴⁴ no modifica per a res la naturalesa de l'edificació erigida a Santes Creus. Era una construcció de i per als abats, i per aquest motiu l'heràldica dels successius promotors de l'obra (Ferrera, Porta, Pinyana, etc.) ocupa un lloc tan preeminent.

Queda pendent, això no obstant, pronunciar-nos sobre la qüestió de l'heràldica reial,⁴⁵ tan present dins l'edifici; en particular, perquè precisament ha estat l'existència d'aquests emblemes el que va empènyer els estudiosos des del ja llunyà segle XIX a interpretar el palau com un edifici de caràcter àulic i molt més primerenc.

43. La contínua itinerància del rei i del seu primogènit, amb els corresponents següents, feia necessari disposar d'un seguit de residències pròpies en els diversos territoris de la Corona (els palaus reials de Barcelona, Tarragona, Lleida o Vilafranca, a Catalunya, o bé el Reial a València i l'Aljaferia a Saragossa, entre ells). Amb tot, no eren suficients. La comitiva reial s'acollia aleshores en hostals, residències privades o bé monestirs. Poblet, però, sembla haver-se distingit d'entre aquests darrers pel fet que va comptar amb unes estances reservades a la família reial d'ençà del govern del Cerimoniós, probablement per les estretes relacions existents entre el monarca i el monestir. Hi fan referència diversos documents (un d'ells, del mateix Cerimoniós; altres, del seu fill). *Vid.* Agustí ALTISENT, *op. cit.*, p. 313 i s. Per a altres notícies del regnat de Joan I, que corresponen al 1389, Daniel GIRONA, «Itinerari del rei En Joan I (1389-1390)», *Estudis Universitaris Catalans* (Barcelona), XIII (1928), p. 346-347 (doc. 57), 350-351 (doc. 61) i 355.

44. Remetem a l'eloqüent informació continguda a les cartes que han servit per confeccionar els itineraris reials publicats fins ara. És ben il·lustrativa la que adreça l'Infant Joan al bisbe de Girona l'any 1386. Diu així: «*Lo primogènit. Bisbe. Per tal com nós partints d'ací de camí a Gerona e volem pera nostra posada e de la duquessa nostra cara companyona e dels infants nostres fills lo vostre palau. Pregam vos que encontinent lo ns desembarguets e l'façats buydar de tot e liurar al portador de la present, lo qual trametem primer aquí per aquesta rahó. Dada en Martorell, sots nostre segell secret, a XXI. de Juliol del any M CCC.LXXXXVI. Primogenitus.*» Publicada a Daniel GIRONA, «Itinerari de l'Infant en Joan, fill del rei En Pere III. 1350-1387», a *IIIer. Congrés d'Història de la Corona...*, *op. cit.*, v. II, p. 588, doc. 667.

45. Hi figuren, com a armes plenes, els pals d'Aragó i l'emblema dels Anjou (aquest darrer, naturalment, per la reina Blanca). Després, l'escut flangé d'Aragó i Sicília, que d'ençà de Frederic serà privatiu del regne de Sicília, amb la particularitat que, a l'escut santescreuíf, les àligues que habitualment giren els seus caps cap a la banda dreta, aquí es miren (sobre la qüestió, vegeu Martí de RIQUER, *Heràldica catalana. Des de l'any 1150 al 1550*, Barcelona: Quaderns Crema, 1983, v. I, p. 316). Per últim, hi ha uns altres dos escuts partits en pal. El primer, combina els pals d'Aragó al quarter dretre amb el flangé de Sicília, al sinistre. Aquesta configuració heràldica ha de correspondre a Constança de Sicília, la muller de Pere el Gran, per ostentar el tipus de partició que fou habitual entre les reines, com ho atesten l'escut d'Elionor de Sicília (l'esposa del Cerimoniós), el de Maria de Sicília

Acabem d'afirmar que l'edifici fou l'expressió de la potestat dels abats de Santes Creus, però això no significa que la jerarquia principal del monestir hagués de renunciar a mostrar, en aquest espai que li era propi, un dels trets més genuïns i capitals pel que fa al prestigi de la casa: el seu caràcter reial. Des d'aquest punt de vista, adquireixen tot el seu significat els emblemes que campegen a l'embigat de la planta noble [Fig. 4] o al relleu que embelleix l'escala que hi mena [Fig. 5]. A través d'ells, s'invoca el patronatge reial de què gaudia el monestir i els vincles antics (d'aquest i dels seus abats) amb la dinastia. Interpretades en aquest sentit, les armes reials són perfectament coherents, des del punt de vista cronològic, amb la progressió de la fàbrica, perquè no identifiquen personalitats precises.⁴⁶ Tot al contrari. Amb una visió que no podem interpretar sinó d'històrica, encarnen la monarquia a través dels signes privatis d'aquells membres que han destacat com a benefactors del cenobi. És la memòria que Santes Creus servava de Jaume II com a gran protector del monestir el que es manifesta a través dels escuts del monarca emplaçats als sostres de fusta de la planta noble, no la contribució del rei a l'obra del palau.

lia, muller de l'Infant Martí, i el de Maria de Castella, que ho fou del Magnànim (Cfr. *Ibidem*, p. 316, i v. II, fig. 249 i 250). Encara hi ha un enigmàtic escut més, que de nou apareix dimidiat i que ostenta els pals d'Aragó al quarter dret (per tant, pot tractar-se novament de l'esposa d'un membre de la dinastia), sense, però, que puguem avançar més enllà.

46. Recordem que una de les qüestions que ha preocupat tradicionalment els estudiosos en relació amb aquest palau, ha estat precisament aquest punt. Les armes pròpies del rei Jaume II apareixien en un indret construït, semblava que amb posterioritat, a aquell que exhibia emblemes d'abats que havien governat la casa a la fi del segle XIV.

APÈNDIX DOCUMENTAL⁴⁷

1388, març (?) - novembre. Santes Creus

Registre incomplet de despeses, una part en concepte d'obres realitzades l'any 1388 al monestir de Santes Creus. Les anotacions, ordenades per partides, corresponen a materials i a soldades. El període comprès comença amb anterioritat al mes de març del 1388 (pel caràcter incomplet del registre, aquest punt no és possible precisar-lo) i acaba el dia 1 de novembre del mateix any.

Archivo Histórico Nacional de Madrid (AHN), *Clero. Santes Creus*, llig. 6.774 (quaderns núm. 43 i 66)

Mesions comunes feytes en lo any de nostre Senyor M CCC LXXXVIII

f. 1v

<i>Item lo bastiment de fusta de la finestra del Rey</i>	<i>XXXIII s.</i>
<i>Item taxes</i>	<i>IX s.</i>
<i>Item veta blanca</i>	<i>V s. V d.</i>
<i>Item VI gólfens de ferrera per tenir lo bastiment</i>	<i>VI s.</i>
<i>Item IIII lluires de oli de linós</i>	<i>V s. IIIId.</i>
<i>Item III lluires de trementina</i>	<i>XXV s. III d.</i>

número 66

f. 3

Dades de soldades del any de la nativitat de Jesuchrist M CCC LXXXVIII

<i>Item a Johan Brunet piquer per son salari</i>	<i>XII fl.</i>
<i>Item d'altra part a el mateix per son salari</i>	<i>III fl.</i>

47. De les anotacions que contenen aquests quaderns, només s'han tingut en compte les relatives a obres.

Item li domam d'altra part per obres que aviem feites [el temps] que ere estat en presó *I fl. y mig*

Item als maestres del guix que feren la exemeneia per XII jornals *LXVI florins*

Item per II paletes que perderen per esmena *V s. VI d.*

f. 3v

[anterior al diumenge 15 de març]

Item a Jacme Guasol, fuster, per sa soldada *II fl.*

Item al piquer francès per tot quant hinc [sic] ha feyt *XI fl.*

Item an Brunet, piquer, y és paguat de tot y és semanat *VIII fl. VI d.*

Item a XXII de mars al ferer des Pla per sa soldada *IIII fl.*

Item al ferer per sa solsada *I fl.*

[17 de maig]

f. 4

Item al mestre piquer per la obra dels archs que parda a el y al fadri XXXVII s.

[1 de novembre]

Item an Cirol picapedrer prima dia de noembre *IIII fl.*