

LA RESTAURACIÓ DE L'ESGLÉSIA VELLA DE SANT MATEU DE VALL-LLOBREGA

Lluís Bayona i Prats - Lluís Buscató i Somoza
Elisa Llenas i Torrent ^(*)

^(*) Servei de Monuments de la Diputació de Girona¹

RESUM

Al llarg dels darrers anys el Servei de Restauració de Monuments de la Diputació de Girona, en col·laboració amb l'Ajuntament de Vall-llobrega, ha rehabilitat l'església vella de Sant Mateu. Aquest és un edifici religiós –l'antiga parròquia de la població– d'estil romànic, que estava abandonat des de la segona meitat del segle XVII. La intervenció restauradora ha consistit, bàsicament, a netejar el conjunt arquitectònic, consolidar-lo i adequar-lo perquè es pugui visitar i destinar-lo a usos culturals.

PARAULES CLAU:

Església, parròquia, romànic, edat mitjana, religió, arquitectura, restauració

SUMMARY

During the past two years, the Girona Provincial Council's Monument Restoration Service, in collaboration with the Vall-llobrega Town Council, has rehabilitated the old Sant Mateu church. It is a Romanesque-style religious building –the old parochial church of the town– that has been abandoned since the first half the 17th century. The restoration work has mainly consisted of cleaning the architectural site, reinforcing it and adapting it for visitors and cultural uses.

KEYWORDS:

Church, parish, Romanesque, Middle Ages, religion, architecture, restoration

Recepció: 30/3/2019 · Acceptació: 8/4/2019

1. També cal esmentar la resta del personal del Servei de Monuments, que amb la seva tasca han permès dur a terme aquest projecte: l'aparellador Lluís Galià i els delineants Lluís Prat i Pere Turón.

Temps es de fer comprendre a tots l'importància dels monuments, temps es de no permetre baix cap concepte cap mena de profanació en las iglesias, palaus y casas particulars; la veneració deu estendrer a tot, tot absolutament es digne d'estudi y de gran respecte; los monuments de nostres antepassats sols son bens vincles que devem deixar a nostres hereus, sols l'us-de-fruyt tenim en ells, mes no lo de propietat absoluta.

Macari Planella, "Del respecte als monuments arquitectònics" (*La Renaixença*, 1874)

L'església vella de Sant Mateu és una construcció religiosa d'estil romànic situada a l'extrem nord-oest de l'actual terme municipal de Vall-llobrega. Concretament, s'alça a la part alta de la riera homònima, a uns dos quilòmetres del nucli urbà i a una altitud de 123 metres sobre el nivell del mar. Arquitectònicament, és de planta rectangular i té una única nau, antigament coberta amb una volta de pedra sostinguda per dos arcs torals –avui dia desapareguts– i una capçalera semicircular. L'accés és per la façana de ponent (tradicionalment, en aquell període se solia situar a la banda de migdia, però la topografia de l'indret ho feia impossible), a través d'un portal que originàriament era un arc exterior de mig punt. L'església presenta diverses finestres: una d'una única esqueixada al damunt de la porta, actualment molt retocada; tres de doble esqueixada i arc de mig punt a la façana de migdia, i una del mateix tipus però molt malmesa al centre de l'absis. Finalment, també hi ha una gran finestra oberta al costat nord de l'absis que pertany a una intervenció relativament recent, de quan l'edifici ja no funcionava com a església, cosa que es fa evident tant per la seva tipologia com pel fet que els laterals són fets de rajol.

En el moment d'intervenir-hi el Servei de Monuments de la Diputació de Girona –a instància de l'Ajuntament de Vall-llobrega–, l'edifici estava abandonat i en ruïnes. De fet, la coberta estava totalment enderrocada des de feia força temps, tot i que se'n conservaven prou elements per poder afirmar que originalment era la típica coberta romànica de volta de canó. No passava el mateix amb els murs perimetrals, que es conservaven en un relatiu bon estat –fins a uns vuit metres d'altura, aproximadament–, tot i que tenien esquerdes importants que els clivellaven. Aquestes esquerdes s'observaven sobretot a la zona de l'absis i a la façana principal

i havien estat provocades per antics moviments del terreny. Els paraments eren llisos, sense cap mena de decoració, fets amb lloses d'esquist local escassament treballada, excepte a les cantonades, on s'utilitzaren blocs de pedra sorrenca (gres) ben escairats. Dins de l'església, l'absis era l'element que estava més malmès, ja no conservava cap rastre de la volta de quart d'esfera que l'havia cobert. A la part interior, les filades de blocs de pedra sorrenca que marcaven la separació entre l'absis i la nau havien desaparegut quasi per complet, ja que en una data indeterminada havien estat espoliades. A més, l'absis estava separat de la nau per un mur d'obra construït en època moderna, quan l'edifici ja havia perdut la funció religiosa. Finalment, pel que fa a la porta d'entrada, era un simple forat, ja que havien desaparegut gairebé totes les dovelles i els carreus de pedra sorrenca que la formaven, que també havien estat espoliats. Alhora, el mur d'aquesta façana presentava una gran esquerda que el travessava verticalment, amb mostres clares d'haver-s'hi produït diversos intents de reparació (per exemple, la finestra que s'obria en aquesta façana estava paredada amb un gran fragment de pedra de moldre). Tampoc no es conservava quasi cap resta del campanar d'espadanya que la devia coronar, simplement en restava la base del mur que el sostenia. De fet, tant aquest mur com el de migdia presentaven un desplom important cap a l'exterior, la qual cosa feia témer per l'estabilitat de l'edifici.

ELS PRECEDENTS

Les primeres empremtes d'ocupació humana a l'actual territori del municipi de Vall-llobrega daten ja de la prehistòria (Roque & Pallí, 2001, p. 5; Niell & Martín, 2015, p. 103). Posteriorment, durant el període romà, sembla que la zona tingué una important ocupació agrícola (Llinàs & Merino, 2004, p. 84-85). De fet, hom ha assenyalat que en els paraments de l'església vella de Sant Mateu es poden observar materials d'època romana reaprofitats (Badia, 1989, p. 343). Malauradament, les intervencions arqueològiques que s'hi van dur a terme durant els anys 2011, 2016 i 2017 no van aportar restes d'aquest període històric que permetin confirmar-ho. Tanmateix, cal tenir present que foren actuacions molt localitzades a l'interior de l'edifici, on els estrats estaven molt malmesos i remoguts, i en un petit sector situat immediatament al costat del

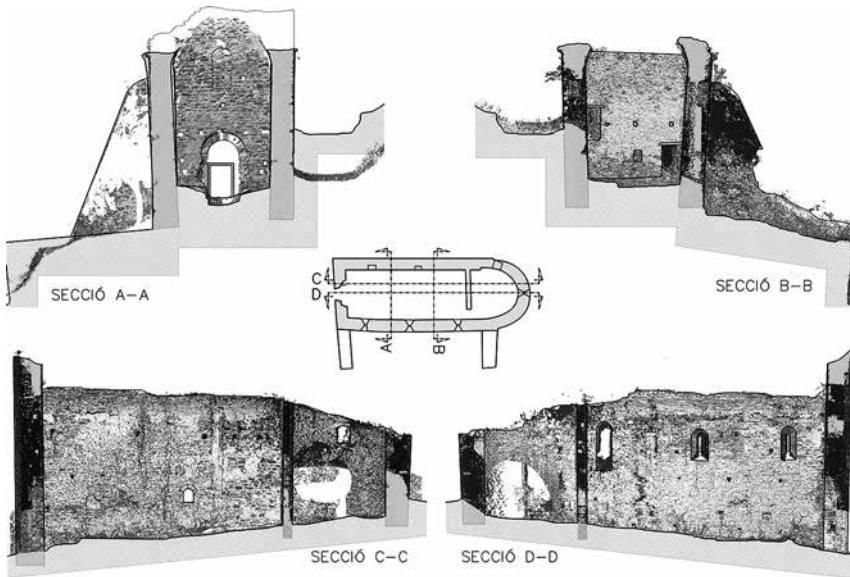


Fig. 1. Planta i seccions de l'edifici en el moment d'endegar la intervenció. Hom pot constatar l'important desplom que presentava el mur de migdia a causa del fort pendent que hi ha en aquest sector i a la inestabilitat del terreny damunt del qual s'alça l'església.

mur nord, on la intervenció fou superficial i no esgotà l'estratigrafia (Linàs, 2018, p. 577-578).

Posteriorment, a la fi de l'antiguitat tardana i amb la caiguda de la monarquia visigòtica, que havia suposat la continuïtat de les estructures socials i polítiques del baix imperi romà (Revilla, Santacana, 2015, p. 331 i seg.), es produí un canvi en les estructures d'hàbitat a la zona (Folch, 2005, p. 48). Amb l'arribada dels àrabs i la posterior reconquesta franca de la Catalunya Vella, la situació política esdevingué extremadament inestable, alhora que la proximitat al mar, que havia estat un avantatge en èpoques precedents perquè permetia exportar els productes agrícoles fàcilment, es convertí en un perill a causa dels sovintejats atacs pirates (Mallorquí, 2000, p. 70; Mallorquí & Soldevila, 2006, p. 146). En conseqüència, quan la conquesta franca va repoblar i reorganitzar el territori, els nous nuclis de població sovint escolliren assentaments un xic més allunyats de la costa (Mallorquí, 2018, p. 17). És a dir, en aquest període es donava preferència a valls tancades, amagades i fàcils de defensar, però també acollidores i amb possibilitats agrícoles. Aquest degué ser,



Fig. 2. En el moment d'iniciar la intervenció existia un mur que separava la nau de l'absis, construït amb posterioritat a l'abandó de l'església. De fet, convertia aquest sector en un petit habitatge.

doncs, el motiu pel qual la població es concentrà a l'interior de l'actual territori de Vall-llobrega, on es bastí l'església de Sant Mateu, que actuava com a centre social i religiós d'una petita comunitat.

UNA PARRÒQUIA RURAL

La primera dada documental que hom posseeix relativa al territori de Vall-llobrega, la trobem en un precepte –entengueu ordre– del rei carolingi Lotari (941-986) de l'any 968, en el qual es confirmava la possessió d'un alou² a Vall-llobrega, al monestir de Sant Feliu de Guíxols (Badia &

Cases, 1989, p. 265). En canvi, la primera referència documental de l'existència d'un edifici religiós és molt més tardana, de finals del segle XIII. És a dir, no disposem de cap acta de consagració ni document que ens permeti situar amb seguretat la seva fundació. Tanmateix, cal pensar que l'existència d'un edifici religiós a Vall-llobrega necessàriament ha de ser molt anterior al segle XIII i, per l'estil arquitectònic, cal situar-la a mitjan segle XI (Badia, 1977, p. 450; 1989, p. 342).

L'església mantingué al llarg d'una bona part de la seva història una forta vinculació amb el citat monestir de Sant Feliu de Guíxols, atès que l'any 1362 encara constava l'abat de Sant Feliu com a rector de l'església i era ell, en conseqüència, qui nomenava els clergues que l'havien de regir. Per aquest motiu el monestir cobrava una

2. Amb aquesta denominació es fa referència a un domini ple, absolut i lliure, franc de serveis i de tota prestació real o personal, sobre béns immobles, que diferia, així, del que hom tenia en feu o en emfiteusi.



Fig. 3. Vista de la zona de l'absis de l'església abans d'iniciar-se'n la restauració. El conjunt se'ns mostra enrunat, sense coberta, i amb importants esquerdes que feien témer per la seva estabilitat.

part del delme de la parròquia (Mallorquí, 2011, p. 279).³ Aquesta preeminència sobre una bona part de les poblacions de l'entorn del monestir no començà a canviar fins a finals del segle XIV, quan els pobles de la Vall d'Aro, Vila-romà, Calonge i Vall-llobrega passaren a dependre de l'Ajuntament de Sant Feliu de Guíxols, tot cercant deixar la jurisdicció abacial per passar a la del rei (Zaragoza, 1998, p. 31). Això sí, mantenint sempre un caràcter propi, atès que en els nomenclàtors diocesans del segle XIV, Sant Mateu de Vall-llobrega surt esmentada com a església parroquial, tot i que puntualment pogué estar vinculada a altres parròquies properes (Trijueque, 2003, p. 13 i 15).

És evident que la parròquia de Vall-llobrega no fou mai excessivament rica. El terreny que en depenia era limitat i també ho

3. De fet, aquesta relació es mantindrà, com a mínim, fins ben entrat el segle XVII. Per exemple, l'any 1623 tenim constància que l'abat de Sant Feliu, Antoni Vidal, nomenà Miquel Bonet prevere per a la rectoria de Vall-llobrega. I que el 1642 l'abat Narcís Bosser nomenà Baldiri Gaià. Vegeu Arxiu Diocesà de Girona (a partir d'ara, ADG), Manuals de beneficis de 1620-1629, D-278, f. 141v i 1630-1649, D-297, f. 54.



Fig. 4. Full interior del mur de migdia, on es destaquen les empremtes de dos grans arcs torals que sostenien la volta de canó. Ambdós foren totalment eliminats en una reforma que cal situar entorn del segle XV.

devia ser el nombre de pobladors, fins i tot en les millors èpoques. Curiosament, gràcies a això l'edifici ha conservat més o menys la seva estructura original, atès que si haguessin disposat de més recursos, com fou habitual en la majoria d'edificis religiosos del país, els obrers de torn⁴ hi haurien pogut fer un seguit de reformes estructurals que haurien marcat l'edifici amb les noves modes arquitectòniques. Malauradament, allò que no feren els homes ho feu la natura, ja que la seva situació en un pendent pronunciat i sobre un terreny molt plàstic hi provocà problemes d'estabilitat que, a la

4. Cal no oblidar que en aquell temps els curats o rectors només eren servidors de la parròquia, mentre que els encarregats de les obres eren els representants de la feligresia, anomenats obrers. Aquest costum es mantingué fins a dates relativament tardanes (Puigvert, 2001, p. 113 i seg.; Ribas, 2008, p. 89). Tot i que tenim poques dades de l'obreria de Sant Mateu de Vall-llobrega, les que hi ha ens permeten confirmar l'existència de la institució ja en època medieval. La més antiga data de l'any 1430 i ens informa d'un conflicte entre els obrers Joan Martí i Pere Conca amb el paraire Guillem Vidal per un deute no satisfet de 60 sous, que corresponen a una despesa feta, amb tota seguretat, per adquirir teles per condicionar la parròquia. Vegeu ADG. Lletres 1420-1620m Y-130, f. 86v.



Fig. 5. Fotografia d'un dels diversos sondeigs que es feren a l'entorn de l'edifici per comprovar l'estabilitat del terreny.

llarga, en comportaren la ruïna i el posterior abandonó. Per exemple, ja l'any 1374 el sagristà es queixà que l'església amenaçava ruïna, sense obtenir cap resultat d'aquesta reclamació, com demostra el fet que tretze anys més tard el bisbe de Girona fos informat que si no s'hi posava remei aviat cauria –malauradament, no tenim dades per relacionar aquesta situació amb el terratrèmol que tingué epicentre a la Ribagorça l'any 1373, però és una possibilitat a tenir en compte (Olivera et al., 2006, p. 64 i següents)–. Poc després, per fer front a aquesta situació, se'n reforçà el mur sud, que donava al pendent, amb dos contraforts que actualment encara són visibles, un al costat de l'entrada i l'altre just a tocar de l'absis (Trijueque, 2003, p. 11).

L'arranjament, malgrat la simplicitat, es mostrà com una solució més o menys encertada, perquè mercès a la seva construcció l'església pogué resistir dempeus més de dos segles. Alhora, per aquelles dates també s'hi feren un seguit de petites actuacions a l'interior, com l'increment del nombre d'altars. En concret, sabem que l'any 1401 n'hi havia dos: el principal, dedicat a sant Mateu, i



Fig. 6. Intervenció a l'interior de la nau. Podem observar l'enderroc del mur que separava l'absis del presbiteri i l'excavació a la recerca del paviment original.

bisbe de Girona l'any 1423, que en fer-hi una visita pastoral trobà el sagrari instal·lat en un simple cofre penjat damunt de l'altar. Per posar-hi solució ordenà que es fes un sagrari nou sobre la taula de l'altar i també manà fer un copó de plata que substituís el que hi havia, que era de fusta, i que s'adquirís una custòdia de plata. Així mateix, ordenà tancar el cementiri –situat entorn de l'església– amb alguna mena de mur, ja que fins llavors havia restat obert a tothom i fins i tot s'hi permetia l'entrada d'animals (no sembla que aquesta actuació s'arribés a fer, atès que actualment no s'observa cap mena de resta que en denoti l'existència). Possiblement, la manca d'ornamentació no només es va deure a la pobresa de la parròquia, sinó també a la inseguretat que patia la zona, ja que uns anys abans, el 1412, per prevenir possibles robatoris com els que s'havien produït a esglésies properes, els obrers van sol·licitar al bisbe llicència per

un altre de lateral advocat a sant Vicenç, però poc després, l'any 1405, se sol·licità llicència per canviar de lloc aquest segon altar i, tot seguit, també es demanà el mateix per al de Sant Mateu, l'any 1408. Amb tota seguretat, aquest fet responia a la necessitat d'instal·lar-ne un de nou, el de Santa Maria, que ja trobem documentat per una visita pastoral de l'any 1440 (Trijueque, 2003, p. 10-11).⁵ Malgrat aquestes millores externes i internes, la parròquia seguia presentant un aspecte extremadament pobre, sobretot pel que fa al mobiliari litúrgic, tal com constatà el

5. ADG, Lletres 1362-1420 U-105, f. 36 i U-108 f. 25.

tenir les joies de l'església guardades a les cases particulars dels parroquians.⁶

No tenim constància documental que l'edifici patís cap desperfecte provocat pels grans terratrèmols que sacsejaren el país durant els anys 1427 i 1428, que arrasaren nombroses esglésies del bisbat de Girona i obligaren a reconstruir-les (Olivera et al., 2006, p. 354). Tot i això, hi ha diversos elements estructurals que semblen denotar que per aquelles dates es van fer diverses reformes a la coberta, que caldria relacionar més amb la situació de progressiva degradació que patia l'edifici a finals del segle XIV que no pas amb els moviments sísmics. En primer lloc, als laterals de la nau s'observen restes que sembla que marquin l'existència de dos arcs torals típicament romànics, que foren totalment eliminats en una data indeterminada. Actualment, només resta l'empremta d'aquests i de la imposta, feta de pedra sorrenca, que marcava la separació entre els pilars adossats que els sostenien i els arcs. Alhora, les restes de la volta que es conserven presenten senyals evidents d'haver patit també una reforma general, atès que les parets marquen un decaïtatge a la part superior, tant en materials com en el lligat dels murs. La coberta original, que era de lloses de pissarra, fou totalment reformada, ja que per sobre de les escasses lloses conservades s'observen restes d'abundant morter de calç amb senyals clars d'haver servit de base a teules ceràmiques. A més, la finestra situada més al llevant del mur de migdia fou retocada, de manera que interiorment és més llarga que les altres dues. En definitiva, tots aquests elements semblen indicar que la volta de canó original va caure a finals del segle XIV o a principis del XV, i hagué de ser substituïda per una altra d'apuntada. No obstant això, documentalment l'única actuació de la qual tenim constància és la construcció d'un cor de fusta l'any 1470 i la de dos retaules un segle més tard (Trijuque, 1990, p. 118-119).

Les intervencions restauradores, però, no aturaren el procés d'enrunament de l'edifici, ja que a començaments del segle XVI calgué reparar-ne novament la paret nord (Trijuque, 2003, p. 11). A més, als defectes estructurals s'hi afegí la creixent despoblació dels entorns de l'església, ja que la major part dels habitatges es traslladaren a la zona on s'alça el nucli urbà actual. En conseqüència quan l'any 1669, en una assemblea parroquial que tingué lloc al ce-

6. ADG, Lletres 1362-1420, U-113, f. 1.

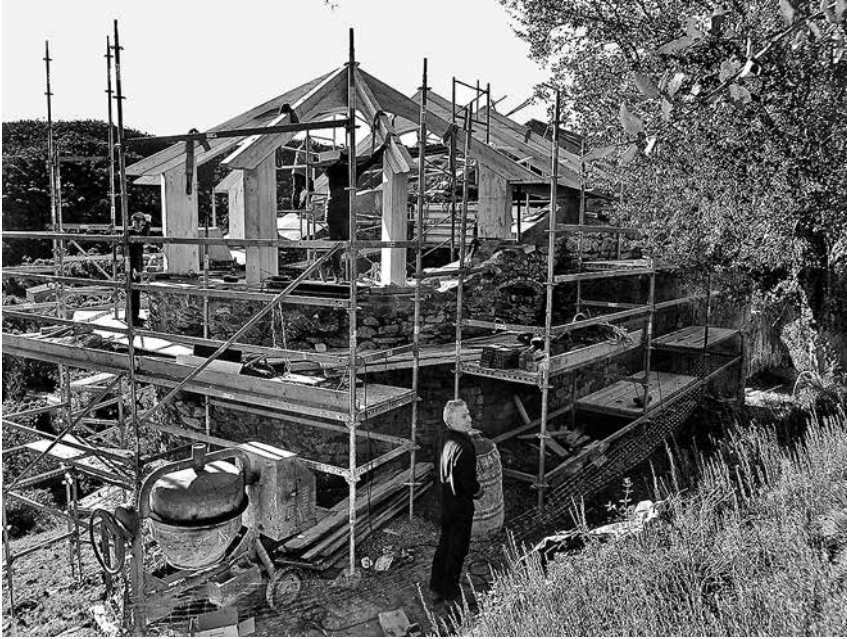


Fig. 7. La neteja dels paraments superiors fou una tasca bàsica del projecte de restauració, atès que permeté consolidar els murs mitjançant la construcció d'un cercle perimetral i, alhora, obtenir una plataforma damunt de la qual sustentar la nova coberta.

mentiri de la població, el rector Salvador Bralla plantejà que l'edifici era perillós i que les despeses que generaria la reparació superarien amb escreix les d'una construcció nova, rebé l'aprovació per abandonar-lo i reconstruir-lo en un altre indret (Marquès, 1995, p. 406). La construcció nova es bastí ràpidament i ja fou beneïda l'any 1671 (Trijuque, 2003, p. 11 i 15). L'església vella quedà llavors abandonada i passà a ser utilitzada com a habitatge i corral. Possiblement data d'aquesta època el mur transversal que separava interiorment els antics espais de la nau i el presbiteri i convertia la zona de l'absis, on la volta ja havia caigut, en una mena de casa amb un pis.

EL PROCÉS DE RESTAURACIÓ

L'any 1985 alguns grups de joves van fer una primera intervenció de neteja, que va consistir únicament a netejar la vegetació que cobria l'edifici i a recuperar el camí que hi menava. Malauradament, l'actuació no tingué continuïtat i al cap de poc les herbes tornaren

a cobrir les restes (Badia, 1989, p. 342). Posteriorment, a finals de la primera dècada d'aquest segle i a instància de l'Ajuntament de Vall-llobrega, es redactà un primer avantprojecte d'intervenció per part de l'arquitecte Antoni Aguilar, que serví per iniciar el procés de recuperació del monument.

L'actuació de restauració dirigida pel Servei de Monuments, que és l'àrea de la Diputació de Girona encarregada d'aquests afers (Bayona, 2018, p. 129-130), s'inicià l'any 2011 a petició de l'Ajuntament de Vall-llobrega, i es desenvolupà de la manera següent. En primer lloc, calgué estudiar l'estabilitat del terreny, perquè condicionava tot el procés d'intervenció posterior. El fet que a les parets laterals hi hagués esquerdes i desploms importants ja indicava una situació problemàtica. En conseqüència, es varen fer diversos sondejos en el terreny per comprovar-ne l'estat real. L'estudi va donar uns resultats relativament positius, ja que permetien confiar en l'estabilitat del sòl per a unes càrregues similars a les que ja presentava. No obstant això, es constatà que el substrat rocallós es troba a unes cotes molt diferents al voltant de l'edifici, en sentit est-oest. Concretament, a la zona de l'absis se situa entre 4 i 6 metres, mentre que a l'entrada està a entre 14 i 16 metres de fondària. Això, juntament amb el fort pendent cap al sud i la primera capa del terreny, formada per argiles llimoses, expliquen les lesions que hem trobat a l'edifici. D'una banda les esquerdes verticals i de l'altra la important deformació de la paret de migdia, amb desploms que a mitja paret sud arriben a 39 centímetres, mentre que als extrems són de 25. A partir d'aquí es va desestimar intervenir en un reforç de la fonamentació per l'elevat cost i la gran dificultat que suposava. En canvi es va plantejar treure les empentes dels desploms instal·lant uns tirants que unissin les parets nord i sud, emplenar i segellar les esquerdes i, finalment, construir un lligat a la part superior dels murs, amb un petit cercol de formigó, que actuaria com a element de repartiment i ancoratge d'una nova coberta lleugera.

La primera actuació de restauració pròpiament dita consistí a netejar l'interior de l'edifici i a extreure'n les terres per provar d'arribar als nivells de paviment original, amb el control arqueològic corresponent, i eliminar el mur que separava el presbiteri de la nau. Amb aquesta intervenció es pogué constatar que el material que cobria la nau estava molt alterat i procedia, majoritàriament, de l'època del seu abandó: pedres, terra, restes d'ossos humans, rebuigs de freqüentació, etc. També s'observà que el paviment original era de to-



Fig. 8. Vista de l'interior de l'edifici el dia de la inauguració. Hom pot apreciar com la nova coberta es bastí damunt encavallades de fusta que intenten imitar la línia original de volta de canó i com s'ha fet a un únic nivell, sense diferenciar la nau de l'absis.

ves i només s'havia conservat parcialment en un sector a l'entrada i al presbiteri (amb tota seguretat es va arrencar per reaprofitar-ne les peces). Potser el més destacat fou comprovar l'important desni-

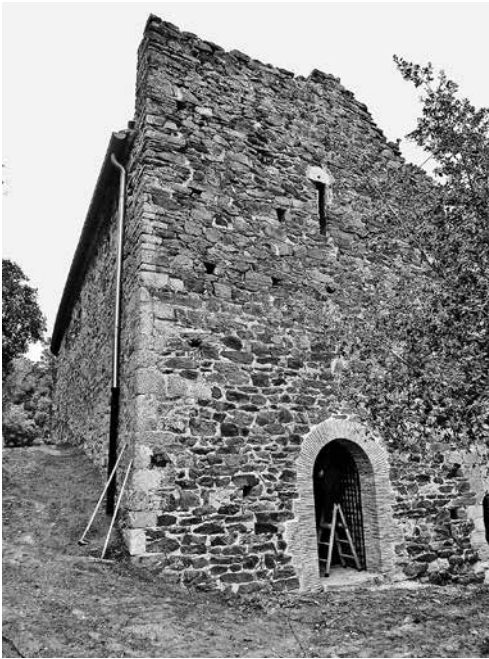


Fig. 9. Façana principal de l'església Vella de Sant Mateu un cop restaurada. A la imatge s'observa que el marc de la porta s'ha refet amb rajol d'una tonalitat clara, a imitació de les peces de pedra sorrenca originals.

referen els paraments tancant-ne les nombroses esquerdes que s'hi havien obert.

En una segona fase es bastí la coberta nova. En el moment de definir com havia de refer-se, es va optar per fer-la en un únic nivell continu, sense fer un rebaix a l'absis, com era habitual a l'època romànica. Reproduir-la tal com havia estat hauria suposat bastir-la completament de nou, perquè no se'n conservava cap resta, raó per la qual ens va semblar que seria una actuació excessiva. Alhora, s'ha respectat el grau d'enderroc de la zona de l'absis, i no se n'han tornat a créixer els murs, per oferir així una bona entrada de llum natural a l'interior. Igualment, no s'ha recuperat el campanar d'espadanya que coronava el mur de ponent, tot i que les seves empremtes eren ben visibles.

La coberta nova se sosté mitjançant cavalls de fusta laminar, que interiorment imiten l'arcuació de la volta original de mig punt. Entre aquestes encavallades s'han posat cabirons de fusta i un entre-

vell en pla inclinat que hi havia entre la capçalera i l'entrada. És a dir, el terra original presentava l'aspecte d'una rampa, més baixa a l'entrada i més alta al presbiteri que, a més, quedava realçat pel tradicional graó que el separava de la nau (Caja, 2012, p. 478). De fet, l'existència de diverses fornícules al mur nord, tres en concret, disposades a diferents nivells –però sempre creixent cap a l'absis– ja permetia intuir-ho. A continuació, se sanejà el coronament dels murs per poder-hi posar el cercle perimetral i els tirants metàl·lics que uneixen els murs nord i sud. Finalment, es

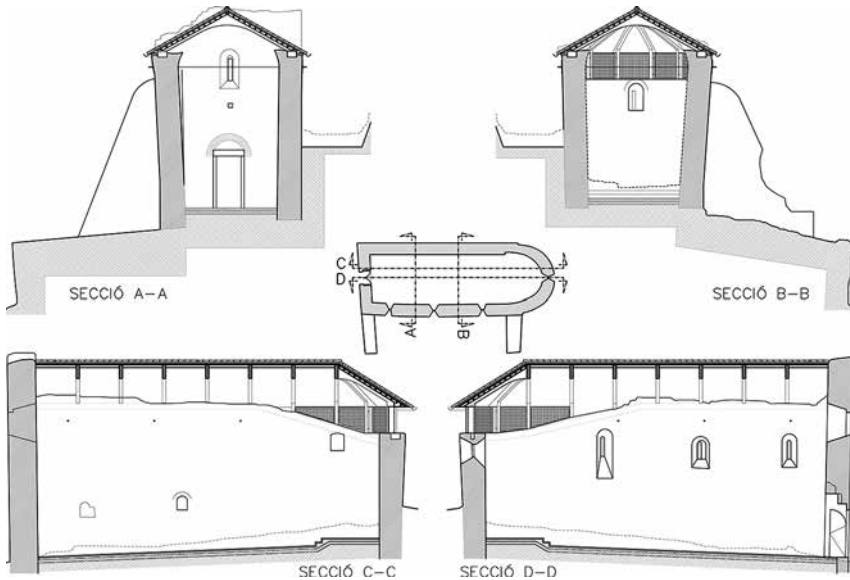


Fig. 10. Planta i seccions de l'edifici en el moment de finalitzar la intervenció del Servei de Monuments.

bigat de panells de fibres vegetals, que tenen un bon comportament acústic i tèrmic. La coberta superior s'ha fet amb teula àrab, vella per a les cobertores i nova per a les canaleres, per evitar l'impacte visual que produiria una teulada totalment nova en un edifici històric. Pel que fa al terra, s'ha respectat la cota del nivell original que va posar al descobert la intervenció arqueològica, raó per la qual presenta un desnivell important. Malauradament, com que no es van conservar prou elements del paviment original, s'ha hagut de fer nou amb tova ceràmica. A la façana de ponent s'han recuperat els brancals de la porta d'entrada, amb un rajol de tonalitat clara que recorda a la de la sorrenca original, perquè els blocs que la formaven havien estat saquejats (en excavar els brancals, sobretot a la zona interior de la porta, s'han localitzat alguns encara *in situ*, que han permès replantejar l'obertura exterior).

Exteriorment la intervenció s'ha centrat en l'adequació dels accessos. Primerament, s'ha reparat el camí empedrat de còdols de riu que salvava el pendent del terreny per arribar a l'església. Davant de la porta, a més, s'hi ha construït unes escales d'obra, que permeten accedir-hi amb facilitat. També s'han desenrunat i estabilitzat les parets de la rectoria, situada just davant de l'església,

perquè no siguin un perill per als visitants. A més s'ha ampliat el pas que hi havia al costat del mur nord i se n'ha retallat el pendent, en primer lloc per fer-hi un drenatge que eviti l'acumulació d'aigües provinents del pendent superior al mur nord de l'edifici i, en segon lloc, per facilitar que els visitants puguin veure el conjunt arquitectònic des de tots els angles. Cal destacar que amb aquesta intervenció s'ha descobert una part del cementiri, que originalment devia vorejar tota l'església (Llinàs, 2018, p. 578). Finalment, s'han fet els tancaments de portes i finestres i s'ha instal·lat l'enllumenat. En concret, a l'entrada s'ha fet un cancell de vidre interior, amb els batents que obren cap a l'exterior, i al davant una porta de reixa metàl·lica. Les finestres s'han tancat amb unes reixes d'entramat de ferro d'oxidació controlada, de tipus corten, amb forats grans i vidres fixos. Pel que fa a la il·luminació, s'ha fet amb uns cables de baix voltatge i leds, que permeten flexibilitat per a diferents usos i tenen un impacte visual mínim. Així, l'edifici ha quedat preparat per fer-hi actes culturals o exposicions alhora que se n'han mantingut els elements originals que, en definitiva, són els que en justifiquen la restauració.

BIBLIOGRAFIA

- BADIA, Joan:
 (1977) "Vall-llobrega". Dins *L'arquitectura medieval de l'Empordà*. Girona: Diputació de Girona, p. 449-452.
 (1989) "Sant Mateu de Vall-llobrega". Dins *Catalunya Romànica VIII. L'Empordà II*. Barcelona: Enciclopèdia Catalana, p. 342-343.
- BADIA, Joan; CASES, Maria Lluïsa (1989). "Sant Feliu de Guíxols". Dins *Catalunya Romànica VIII. L'Empordà II*, Barcelona: Enciclopèdia Catalana, p. 265-267.
- BAYONA, Lluís (2018). "Gestió del patrimoni des del Servei de Monuments de la Diputació de Girona. Entre la restauració i el manteniment". Dins *Intervenció i gestió sostenible del patrimoni històric*. Barcelona: Patrimoni 2.0 Consultors, p. 129-136.
- CAJA, María José (2012). "L'església vella de Sant Mateu de Vall-llobrega (Baix Empordà)". *Onzenes Jornades d'Arqueologia de les Comarques de Girona*. Girona: Museu d'Arqueologia de Catalunya, p. 477-479.
- FOLCH IGLESÍAS, Cristian (2005). "Poblament al nord-est de Catalunya durant la transició a l'edat mitjana (segles v-xi dC)". *Annals de l'Institut d'Estudis Gironins*, núm. 46 (2005), p. 48 i següents.
- LLINÀS, Joan (2018). "Intervenció arqueològica a l'església vella de Sant Mateu de Vall-llobrega (Baix Empordà), anys 2016-2017". *Catorzenes Jornades d'Arqueologia de les Comarques Gironines*. Girona: Museu d'Arqueologia de Catalunya, p. 577-579.

LA RESTAURACIÓ DE L'ESGLÉSIA VELLA DE SANT MATEU DE VALL-LLOBREGA

- LLINÀS, Joan; MERINO, Jordi (2004). "Vil·les romanes de Vall-llobrega". *Gavarres*, núm. 5 (2004), p. 84-85.
- MALLORQUÍ, Elvis:
(2000) *Les Gavarres a l'edat mitjana. Poblament i societat d'un massís del nord-est català*. Girona: CCG Edicions, p. 70 i següents.
(2008) *Històries amagades de les Gavarres*. Girona: Consorci de les Gavarres.
- (2011) *El llibre verd del bisbe de Girona (1562-1371). El delme i l'estructura feudal de la diòcesi de Girona al segle XIV*. Girona: Diputació de Girona.
- MALLORQUÍ, Elvis; SOLDEVILA, Xavier (2006). "De la conquesta carolíngia a la fi de l'edat mitjana". Dins *Història del Baix Empordà*. Girona: Diputació de Girona, p. 141-192.
- MARQUÈS, Josep Maria (1995). "Creació i extinció de parròquies al Bisbat de Girona". *Annals de l'Institut d'Estudis Gironins*, núm. 35 (1995), p. 405-446.
- NIELL, X.; MARTÍN G. (2015). "Noves roques amb incultures prehistòriques a la vall de Bell-Lloc, Puig Cargol i puig de la Cendrosa (Palamós, Calonge i Vall-llobrega)". *Estudis del Baix Empordà*, núm. 34 (2015), p. 101-151.
- OLIVERA, C. et al. (2006). *Els terratrèmols dels segles XIV i XV a Catalunya*. Barcelona: Generalitat de Catalunya.
- PUIGVERT, Joaquim Maria (2001). *Església, territori i sociabilitat (s. XVII-XIX)*. Vic: Eumo.
- TRIJEQUE, Pere:
(1990) "Retaules del segle XVI a Palamós, Vila-romà i Vall-llobrega". *Estudis del Baix Empordà*, núm. 9 (1990), p. 115-140.
(2003) *Breu història de Vall-llobrega (I)*. Palamós: Pere Trijeque (Col·lecció Guspines núm. 11).
- REVILLA, Víctor; SANTACANA, Joan (2015). *Catalunya Romana*. Barcelona: Rafael Dalmau.
- RIBAS I TORRES, Pasqual (2008). "La consuetud de la parroquial de Sant Mateu de Vall-llobrega (1690-1896)". *Estudis del Baix Empordà*, núm. 27 (2008), p. 67-154.
- ROQUÉ, Carles; PALLÍ, Lluís (2001). "Les incultures de Montgut petit (Vall-llobrega)". *Estudis del Baix Empordà*, núm. 20 (2001), p. 5-10.
- ZARAGOZA, Ernest (1998). *Abaciologi del monestir de Sant Feliu de Guíxols (segles X-XIX)*. Barcelona: Publicacions de l'Abadia de Montserrat.