

Estudis del Baix Empordà.

INSTITUT D'ESTUDIS DEL BAIX EMPORDÀ (Ed.).

Sant Feliu de Guíxols, 2015. Núm. 34, p. 393 a 409.

ISSN: 1130-8524

LA UNIÓN OBRERA DE ALFAREROS DE LA BISBAL. UN EXEMPLE REEIXIT DE COOPERATIVA DE PRODUCCIÓ AL BAIX EMPORDÀ

Per Xavier Rocas^(a) i Teresa Solé^(b)

^(a) Terracotta Museu de Ceràmica, la Bisbal d'Empordà · terracottamuseu@labisbal.cat

^(b) Arxiu Comarcal del Baix Empordà, la Bisbal d'Empordà · acbaixemporda.cultura@gencat.cat

RESUM:

L'article fa un repàs a la història de la cooperativa de producció La Unión Obrera de Alfareros de la Bisbal d'Empordà, des de la seva constitució el 1899 arran d'una vaga general dels obrers terrissers fins a la seva dissolució. "La Unió" -tal com se la coneixia popularment- es va significar, des del seu mateix origen, i al llarg dels seus més de cinquanta anys de trajectòria, com una de les experiències laborals més interessants generades pel moviment obrer no només a la Bisbal sinó també, de retruc, a tota la comarca.

PARAULES CLAU:

Ceràmica, conflictitat social, cooperativa de producció, la Bisbal d'Empordà, obrerisme, Unión Obrera de Alfareros.

ABSTRACT:

This article reviews the history of the Pottery Workers' Union in La Bisbal d'Empordà, from its establishment in 1899 following a general strike of pottery workers until its dissolution in 1955. From the very beginning, and throughout its history of over fifty years, "The Union" was one of the most interesting experiences to come out of the labour movement not only in La Bisbal but, by extension, in the whole of Baix Empordà County.

KEYWORDS:

Pottery, social conflict, production cooperative, La Bisbal d'Empordà, labour movement, Pottery Workers' Union.

Recepció: 31/05/2015 · Acceptació: 10/06/2015

MOVIMENTS SOCIALS I COOPERATIVISME AL BAIX EMPORDÀ I A LA BISBAL

La producció ceràmica ha estat en els últims dos-cents cinquanta anys la manufactura preeminent de la Bisbal d'Empordà i, malgrat que dins el teixit productiu de la ciutat hi ha hagut durant aquest temps altres activitats industrials rellevants -com ara la tèxtil o la surotapera-, cap d'aquestes l'ha superat en importància i en continuïtat. La història del seu desenvolupament constitueix un element clau per a l'estudi dels moviments poblacionals i socials de la capital baixempordanesa, que, des de mitjans del segle dinou, presenta una dinàmica diferenciada de la de les poblacions litorals de la comarca o de la d'altres capitals de les terres gironines.

El desenvolupament industrial de les comarques gironines durant el vuit-cents no és comparable amb el de Barcelona ciutat i la seva àrea metropolitana, la qual tindrà un teixit productiu molt més dinàmic, una diversificació de productes i un nombre molt superior de població activa dedicada al sector industrial. Una atonia de les nostres contrades que es traduirà en un predomini absolut del taller artesanal de caràcter familiar, sovint dedicat a produccions de tipus agropecuari: farina, oli, la mateixa manufactura surotapera -lluny encara de la concentració de la producció que es donarà en aquest sector a l'últim terç de segle-. Aleshores, les empreses més grans eren les dedicades a la fabricació del cotó o de paper; a més, els sectors productius esmentats es distribuïen de manera desigual pel territori gironí.

Al Baix Empordà destaca l'existència de molins de farina i el desenvolupament ascendent de la indústria del suro, especialment a les poblacions costaneres amb els dos importants centres de Sant Feliu de Guíxols i Palafrugell. Durant tot aquest període, la Bisbal d'Empordà continua com a centre d'activitat artesana i comercial, amb important presència dels professionals liberals, i amb un desenvolupament industrial menor, centrat bàsicament en alguns molins fariners, tallers de producció de suro, i obradors de ceràmica (Barnosell, 2006, p. 479). Una manufactura terrissera que, al llarg del segle XIX mantindrà un ritme ascendent i que es consolidarà -malgrat la vulnerabilitat del seu procés productiu i lent desenvolupament tècnic- com a principal activitat manufacturera de la ciutat tot i que sense arribar, almenys fins ben entrat al segle XX, a una industrialització plena. Així, a la Bisbal del 1812 consten cinc terrissers amb obrador propi, el mateix nombre de

tallers que trobem comptabilitzats cent anys abans, en el cadastre de 1724 (Carreras, 1888, p. 49-50). Cert és que entre 1845 i 1850 el nombre de terrisseries s'ha doblat a vuit (Madoz, 1849-50, p. 358) i a quinze el 1888 (Carreras, 1888, p. 51), però també que en el padró d'habitants de l'any 1886 -just dos anys abans- apareixen només cinquanta-dos terrissers (Bover, 1993, p. 60), un nombre d'operaris prou reduït que dóna idea de la magnitud certament modesta d'aquestes manufactures.

La consolidació de la indústria del suro a les poblacions del sector sud del litoral a finals del XIX va contribuir a un augment de la població obrera, mà d'obra del sector amb unes condicions de vida similars i unes reivindicacions compartides. Francesc Ferrer, en la seva obra *Els moviments socials a les comarques gironines*, assenyala que una de les fites importants dels sectors obrers al llarg del vuit-cents era aconseguir la llibertat d'associació dins d'un estat inestable que no acabava de consolidar-se com a estat liberal. Les formes que prengué l'associacionisme foren diverses, la major part derivades de la solidaritat en temps difícils; d'altres, especialment després de la creació de la Primera Internacional, de caràcter més sindicalista. Una d'aquestes manifestacions foren les cooperatives, que varen arrelar amb força a casa nostra i van ser presents en el moviment associacionista fins al primer terç del segle XX. Tal com explica Lluís Costa, després del Sexenni Progressista, la "Restauració monàrquica iniciava un període on conviuen, d'una banda, un moviment obrer dinàmic en procés de conscienciació i, de l'altra, un sistema polític restrictiu pel que fa al desenvolupament de societats de resistència obrera; en aquest context, per tant, el mutualisme i la cooperació -sovint de consum i més excepcionalment de treball- eren les alternatives més viables per a la classe treballadora" (Costa, 2006, p. 540). La situació política expressada, segurament no és l'única raó de l'efervescència cooperativista de les terres gironines, però la creació constant -molt especialment des de l'aprovació de la llei d'associacions- d'aquest model de societats havia de respondre per força a les necessitats del moment. Si més no, la creació de La Unió Obrera de Alfareros així ho demostra.

D'acord amb les dades aportades per Francesc Ferrer, la primera cooperativa fundada al Baix Empordà, La Económica Palafrugellense, data de l'any 1865 tot i que no fou legal fins a la revolució de 1868 quan el nou règim de llibertats va afavorir l'associacionisme. De l'època del Sexenni Democràtic és La Constructora Palafrugellense (1871). Fins a finals del XIX i a l'empara de la llei d'associacions

del 1877, es fundaren també a Palafrugell La Reformadora (1881) i La Confianza (1897); a Sant Feliu de Guíxols La Economía (1885), La Guixolense (1898) i La Unión (1899); La Equitativa a Palamós, La Ley a Sant Antoni de Calonge i La Progresiva a Calonge, totes del 1887; La Honradez a Torroella de Montgrí (1896); L'Econòmica Begurenca (1888) a Begur, i La Rectitud a la Bisbal (1889), totes de consum. Les cooperatives de producció varen ser més infreqüents amb els únics exemples de La Industrial Corchera (1886) i La Obrera Palafrugellense (1887), a Palafrugell; La Reforma de Sant Feliu de Guíxols (1887) i La Unión Obrera de Alfareros a la Bisbal (1899).

La creació de la Unió fou un fet destacat a la Bisbal que no tenia una tradició d'associacions obreres comparable a la dels dos grans centres surotapers de la comarca, ja que el teixit productiu de la vila no va experimentar al llarg de segle XIX canvis quantitius en la diversificació de la producció o l'augment de l'activitat industrial. Pere Lloberas ens parla d'activitats industrials "limitades" (Lloberas, 1969, p. 222) en contrast amb la vitalitat del mercat i la permanència dels oficis artesans que, amb la pagesia, completaven l'activitat econòmica més significativa: "Per acabar el vuit-cents, diguem que fou un segle brillant per a la Bisbal, i que hauria estat més complet si el progrés industrial hagués assolit la puixança dels altres aspectes de la vida local. Però la indústria va quedar a segon terme. Si bé els terrissers, els tapers i els pellaires suposaven una apreciable activitat, en cap d'aquestes indústries no va sorgir la gran empresa capaç de donar al treball una significació econòmica acusada. Totes varen quedar reduïdes a una discreta mitjania. No fou la indústria, en aquell segle, la que va imprimir damunt dels bisbalencs un segell particular, sinó l'antic fons senyorívol de la vila, l'economia de base agrícola, el mercat, les botiges, la cúria. Això fou el que va seguir dominant i donant-nos fesomia, amb les seves aptituds, les seves falles i les seves gràcies. Potser no era possible la coexistència vigorosa d'ambdues coses." (Lloberas, 1959, p. 102).

En conseqüència, la ciutat tampoc va tenir una participació destacada en els conflictes de classe entre obrers i industrials, molt localitzats en les poblacions costaneres de la comarca, al marge d'alguns fets puntuals com una vaga de blanquers el 1872 (Ferrer, 1998, p. 75), la que protagonitzaren els paletes l'any 1890 (Lloberas, 1969, p. 248), o la mateixa vaga de terrissers de 1899 que propicià la fundació de la cooperativa de producció La Unión Obrera de Alfareros (Fig. 1).



Fig. 1. Panoràmica dels edificis i pati exterior de la terrisseria La Unión Obrera de Alfareros presa des del carrer del Carme (ca. 1920). Autor: Lucien Roisin. Arxiu Històric de l'Institut d'Estudis Fotogràfics de Catalunya (IEFC). Col·lecció Roisin (ACM-9-10369v).

Una "Unió" (tal com se la coneixia popularment) que es va significar, des del seu mateix origen, i al llarg dels seus més de cinquanta anys de trajectòria, com una de les experiències laborals més interessants generades pel moviment obrer no només a la Bisbal sinó també, de retruc, a tota la comarca: "El cooperativisme s'ha desenrotllat en nostra comarca que compta amb importants cooperatives en varies poblacions, pro, que sapiguem, no hi ha cap més cooperativa de producció, totes son de consum, no obstant la seva indiscutible importància per resoldre el problema social. Aquest fet honra als iniciadors y a nostra ciutat, majorment havent conseguit l'objecte que's proposaven y tinguent assegurada la seva existencia" (L'Avenç del Empordá, 18/05/1912, p. 3).

LA VAGA D'OBRERS TERRISSERS DE 1899

La Unió es generà l'estiu de 1899 arran de la negativa dels empresaris terrissers (agrupats des de mesos abans en societat patronal: "Los alfareros de esta villa se han constituido en sociedad anónima mercantil que funcionará bajo la denominación social de Alfareria bisbalense" (El Distrito, 13/02/1898, p. 3) a acceptar la

demanda feta per la totalitat dels obrers del ram d'augmentar en un real el seu jornal (Lloberas, 1969, p. 266). Una reclamació que tindria el seu origen com a reacció davant d'algunes clàusules del conveni patronal que els obrers consideraven del tot abusives i "atentatorias á la libertad y á las Leyes sociales del trabajo", com ara aquella que obligava "al obrero á varias mecánicas de peón sin derecho á cobrar el aumento de jornal que les correspondiera" o aquella altra que dictaminava que "al obrero despachado por uno de ellos no pueden los demás darle trabajo"¹.

Val a dir que llavors, a la Bisbal, la manufactura terrissera era absolutament majoritària dins el negoci de la ceràmica: així, davant dues úniques bòbiles especialitzades a fabricar cairons fins de paviment, la producció de terrissa es trobava aleshores repartida com a mínim en setze empreses diferents, amb cinquanta torners assalariats (Santanach & González, 2002, p. 22). A la contribució industrial de 1899-1900 hi ha registrats quinze tallers en l'apartat de fàbrica de ceràmica d'un forn; al nombre anterior s'hi han de sumar les fàbriques de Ramon Serradell inscrites una com a forn d'un sol compartiment i, l'altra, en l'apartat de tres forns de rajola ordinària.

La negativa dels patrons a acceptar aquestes demandes laborals va propiciar que el 31 de juliol s'iniciés una vaga general dels obrers del sector: "A mediados de la última semana los obreros alfareros de La Bisbal presentaron colectivamente á sus patronos la petición de que se les aumentara en un real el mísero jornal de 2 pesetas que venian percibiendo, y como no se accediese á la pretensión, dichos obreros se declararon en huelga; asi es que las doce fábricas existentes en aquella población han dejado de funcionar" (Diario de Gerona, 06/08/1899, p. 5).

Atesa la persistència de la vaga alguns treballadors, no podent-la aguantar, es veieren obligats a marxar de la Bisbal; la majoria, però, resistiren l'escomesa patronal i, probablement com a resposta a la mateixa unió mostrada pels patrons, decidiren ben aviat associar-se i fundar una cooperativa de producció: "La actitud, por demás pacífica, de los operarios alfareros, ha sido secundada por todos los que en esta villa se dedican á la referida industria; y a pesar de que los recursos con que cuentan para hacer frente á la resistencia de los fabricantes no son de mucha importancia, no obstante, han ya alquilado el edificio fábrica que en la calle de Gerona posee D. Francisco Juliá, al objeto de darse trabajo ellos mismos [...]. Distintas reuniones

1. TM. Fons Unió Obrera. Estatuts.

han celebrado ya los obreros [...]. El punto característico que dichas reuniones ofrecen es el entusiasmo de constituirse en sociedad, á cuyo objeto se procurarán un reglamento por el cual se rige la admirable asociación de obreros cerámicos de Barcelona denominada La Bóbila. Por de pronto son varias las ruedas que marchan ya en el local arrendado por los huelguistas" (El Distrito, 06/08/1899, p. 2).

Una setmana després, el conflicte continuava encara sense resoldre, els terrissers sumant esforços per tal de consolidar la nova associació, i els patrons, per contra, cercant solucions alternatives, com ara contractar terrissers de fora de la Bisbal o proposant accions fins llavors inèdites, com ara la d'intentar millorar l'eficiència i productivitat dels seus obradors amb una inicial mecanització del procés productiu -aleshores molt enrocats en uns sistemes de producció antiquats i molt dependents d'una mà d'obra de gran perícia i altament especialitzada-: "La huelga de los operarios alfareros continúa sin resolver. Tanto éstos como los fabricantes no quieren, á lo que parece, ceder un ápice en sus pretensiones. Los primeros han empezado ya, como dijimos en el pasado número, á trabajar por su cuenta y razón, siendo doce las ruedas que están emplazadas en la fábrica que tienen arrendada. Los fabricantes por su parte, tenemos entendido, tratan de establecer máquinas para suplir la falta de operarios cuyo propósito á creer la opinión de los que se titulan entendidos, deberá fracasar forzosamente por no avenirse dicho procedimiento con el modo y forma especial que requiere la elaboración de los productos cerámicos de esta comarca" (El Distrito, 13/08/1899, p. 2).

CONSTITUCIÓN DE LA COOPERATIVA

Malgrat les dificultats, els obrers associats aguantaren l'escamesa patronal i se'n sortiren. El dia 27 de novembre de 1899 el governador provincial rubrica l'aprovació dels estatuts de la nova societat cooperativa de producció -llavors la legalització definitiva s'obtenia, sense cap més entrebanc, amb la presentació dels estatuts al registre del govern civil de la província-, la qual passà a denominar-se La Unión Obrera de Alfareros. Els signants d'aquests estatuts foren Joan Vilà, Narcís Palé, Joaquim Gispert, Ramon Vinyals, Josep Puig Bosch, Antoni Piferrer, Josep Homs, Pere Palet, Joan Puig, Joan Carles, Narcís Duran, Josep Planas, Josep Masas, Josep Cantó, Joan Capell, Francesc Julià, Josep Bosch, Pere Bou,

Josep Pagès, Primitiu Masas, i Tomàs Vives², i 54 el total de socis fundadors (L'Avenç del Empordà, 18/05/1912, p. 3).

Els estatuts es feien per complir-se, sobretot quan hi havia un imprevist o una incidència que calia resoldre. Tot i això, s'hi endevina de quin tarannà politicosocial eren els qui l'aproven, per les qüestions que s'hi plantejaven. No entrarem a detallar-ne l'articulat, ja que en el butlletí *Tremp* dedicat monogràficament a la Unió ja trobem relacionats els principis més destacats -4 capítols i 33 articles-. Un cop aprovats, s'editaren i es repartiren entre els associats; així, tothom, dirigents i cooperativistes, sabia quina era la llei marc que havia de regir la casa i a ells mateixos.

La decidida voluntat de tirar endavant la cooperativa, la seva força inicial, i la il·lusió dels començaments queda perfectament reflectida en una gerra conservada al Terracotta Museu (Santanach & González, 2002, p. 22; Rocas, 2011, p. 5) la qual porta incisa a tot volt una llegenda prou singular: "José Bosch y Estrada. Unión Obrera de Alfareros / Y.O. / La Bisbal 25 de Octubre de 1900 / La Bisbal. Calle de Gerona Nº 78 Marques de Comillas / Tinaja Municipal / TINAJA MUNICIPAL" (Fig. 2). Josep Bosch fou el primer president de l'entitat, i les inicials Y.O. poden correspondre versemblantment a Y[us] [H] O[ms], un dels operaris associats, el qual, molt probablement, fos l'autor material de la peça. L'adreça del carrer de Girona 78 Marquès de Cruïlles -i no Comillas, tal com apareix a la gerra- correspondria a la primera raó social de la cooperativa; seu que va mantenir fins al juny de 1910 quan es va traslladar al carrer del Carme, 47 -on havia estat la fàbrica de rajola fina de Borràs i Marquès-: "La cooperativa de producció titulada Unión Obrera de Alfareros s'ha traslladat del carrer de Girona a la antiga fàbrica Borràs del carrer del Carme" (L'Avenç del Empordà, 25/06/1910, p. 2).

Més endavant, el 8 d'abril de 1901 la Unió es constituí en societat anònima, mercantil i cooperativa obrera de producció, per mitjà d'escriptura atorgada davant del notari de la Bisbal Rosendo de Pouplana. Ja llavors, el nombre de socis s'havia reduït dels 54 inicials a 42 (L'Avenç del Empordà, 18/05/1912, p. 3). La primera junta directiva de l'entitat estigué formada per Josep Bosch i Estrada com a president, Pere Masas i Martí com a vicepresident, Josep Pagès i Simón com a director d'obriers operaris, Siforiano Luis Pedro com a director d'obriers peons; Pere Bou i Padrós, dipositari primer; Josep

2. TM. Fons Unió Obrera. Estatuts.

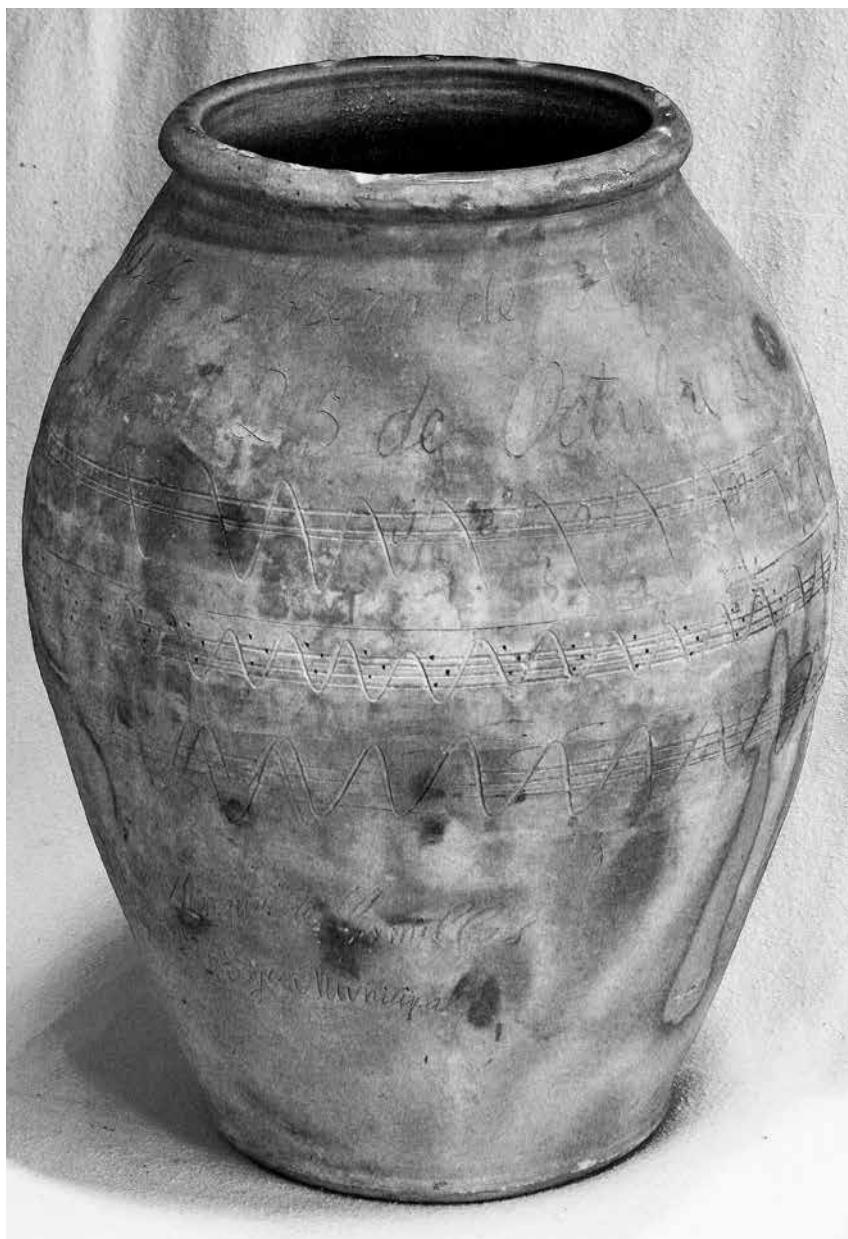


Fig. 2. Gerra de "La Unió". Decoració incisa d'alternança de línies horitzontals en paral·lel i meandres senzills i dobles -encreuats- fets a punxó, i llegenda a tot volt: "José Bosch y Estrada [...]". Foto: Eduard Punset, Terracotta Museu, 4628.

Planas i Casas, dipositari segon; Carmelo Maruny i Bech, com a vocal primer; Josep Font i Dalmau, vocal segon, i com a secretari i vicesecretari Eudald Duran i Maragelada i Francesc Julià i Carreras, respectivament (Trempe, 6, p. 3). La seva raó apareix ja de manera destacada en la llista de fabricants de terrissa constatatats a primeria del segle XX, una vintena de tallers de petites dimensions que ocupaven de cent vint-i-cinc a cent cinquanta treballadors (Lloberas, 1974, p. 93, nota 2).

ELS PRIMER ANYS DE "LA UNIÓ": DE LA INCERTESA A LA CONSOLIDACIÓ

Tot i aquesta empenta inicial, els principis de la cooperativa foren difícils, perquè a més dels problemes nous i propis de qualsevol negoci novell s'hi afegia també una manca absoluta d'infraestructura comercial. Tampoc podem oblidar l'afectació que sens dubte deuria sentir-se'n a conseqüència de les recurrents crisis que sacsejaren el sector de la terrisseria tradicional a principi del segle XX, molt condicionat per un procés productiu especialment sensible a la benignitat o la inclemència del medi i per un retard tecnològic estructural (Rocas, 2010, p. 266-271).

Una situació prou crítica de la terrissa bisbalenca que potser explicaria l'aliança que la cooperativa realitzà l'any 1902 amb la societat patronal Alfarería Bisbalense: "acaba de concertarse la unión entre las sociedades de patronos y obreros bajo unas bases en que indispensablemente deben de salir todos beneficiados" (La Crónica, 17/07/1902, p. 3), tot i que aquesta unió durà sols tres anys: "Parlem altre vegada dels tarrissers. La setmana passada dexarem entreveure alguna cosa de lo que més tart debía succehir; y en la última reunió general s'acordá la disolució de las societats unidas, de fabricants y obrers; aixís com també ha quedat desfeta la antigua que tenían formada els fabricants" (La Crónica, 01/06/1905, p. 3).

Alguns dels associats no van poder aguantar aquesta situació de feblesa, i es veieren obligats a marxar i buscar feina en altres centres terrissers: Banyoles, Figueres, Breda... (Trempe, 6, p.3; Santanach & González, 2002, p. 23). La situació, però, es va poder capgirar de manera gradual mercès a una decidida política d'empresa dirigida a establir noves relacions comercials, exemple de la qual és el periple que féu Carmel Maruny l'any 1903 -aleshores ell era el president de torn- al llevant espanyol i Andalusia a la cerca de nous mercats per

a la terrissa de la casa; viatge que fou ressenyat en una llibreta que conserva la família. La llibreta consta de tres apartats: un de caràcter més personal en què, amb el títol de Memorias, Carmel Maruny anota les dates més rellevants de la seva vida i de la seva família: naixement, pares, matrimoni i fills; els altres dos corresponen als viatges que va fer per a la Unió. El primer es va desenvolupar entre el 19 de maig i el 25 de juliol de 1903 i va quedar recollit en Memorias de mi viaje, text que fou publicat íntegrament en el Trepmp dedicat a la Unió (Trepmp, 6). L'any següent, el 3 de gener, inicia un altre recorregut que acabarà el 6 de febrer i que el portarà novament a terres andaluses. El text titulat Memorias de mi viaje. 2ª expedición es reproduceix íntegrament al final d'aquest article.

D'aquesta època també es conserva una carta que va escriure Eudald Duran a Carmel Maruny, aleshores a Màlaga, amb una salutació ben significativa: "Inutil es decirte que nos alegramos te vaya provando la excursion marítima, te esperamos con verdadero deseo de verte para que no[s] expliques detalladamente la impresion de tu viaje". Tot seguit, es parla de les possibilitats de vendre el producte a les Canàries i a Orà: "Hay buenas noticias de Canarias es casi probable se efectuarà un cargamento para las Palmas y Sta. Cruz de Tenerife. Jaimito nos da buenas impresiones y nos ha mandado alguna nota si bien no son muy importantes hay 6 ó 7 y en todas ellas es porque no se conoce bien el genero, pues por las muestras les gusta y encuentran varato. De Oran nada nuevo puedo decirte³".

Cal pensar que paral·lelament a la cerca de nous mercats, la infraestructura productiva també s'aniria adequant a les exigències del mercat fins a trobar un cert equilibri entre l'oferta i la demanda. Sigui com sigui, mercès al treball dels obrers associats, el seu compromís i cohesió interna -cada any, per exemple, se celebrava la data fundacional-: "Dimars passat, els obrers terrissers associats varen celebrar, ab un fraternal dinar en las fondas dels senyors Carull y Carbonell, l'aniversari de la fundació de la seva cooperativa de producció. Que per molts anys" (La Crónica, 03/08/1906), la seva iniciativa i la decidida voluntat mostrada davant les dificultats, permetrà a la Unió resistir la difícil conjuntura i "gaudir de crédito en varies cases bancaries y trevallar en bona situación económica, am tot y la crisis de l'industria." L'any 1912 la Unió ha esdevingut "l'establiment de més importancia comercial entre 'ls seus parions",

3. ACBE. Col·lecció documents solts, ud. 30, caps 5.

tot i que pel camí haurà perdut bona part del seu capital humà: aquell mateix any el nombre de socis s'havia reduït dels 42 de 1901 a només 29 (L'Avenç del Empordà, 18/05/1912, p. 3) (Figs. 3 i 4).

A la memòria de Joan Pelegrí sobre els efectes i la repercussió de la Gran Guerra en la comarca del Baix Empordà, la Unió és una de les 13 terrisseries ressenyades a la ciutat, juntament amb les d'Eudald Fortuny, Francesc Blanc, Josep Salamó, Josep Serra, Francesc Suñer, Ramon Martí, Pere Martí, Tomàs Busquets, totes de terrissa envernissada, Joan Cornellà com a terrisser de negre, i Francesc Sirvent, Albert Sirvent, i Conrad Sala com a fabricants d'olles i cassoles. (Pelegrí, 1998, p. 151-152). Llavors, l'any 1919, el nombre d'associats havia augmentat lleugerament, arribant als 30, amb un total de 37 operaris treballant a l'obra. El 1935 el nombre de treballadors era de 23, dels quals vuit eren oficials terrissers, vuit peons, tres aprenents i quatre dones (Trempe 5, p. 2, i Trempe 6, p. 3). Quan esclatà la Guerra Civil, la Unió havia disminuït el registre de socis a una vintena.

DE "LA UNIÓ" A TERRISSERIA MARUNY

L'any 1939, finalitzada la guerra i per tal d'adaptar-se a la nova legalitat vigent, els socis de la Unió es veuran en l'obligació de canviar -almenys d'una manera formal-, el nom de l'entitat. Carmel Maruny i Bech, aleshores president de la societat, esdevindrà el propietari majoritari de la nova empresa que passarà a denominar-se Maruny (Trempe 5, p. 2), malgrat que en els anuaris comercials i en els anuncis publicats en premsa encara apareix la denominació Cooperativa de Alfareros. A més de Carmel Maruny i Eudald Duran, tres terrissers més formaran la nova societat mercantil que, de manera expressa, es considera successora de l'antiga i dissolta Unió Obrera de Alfareros.

Val a dir que just acabat el conflicte bèl·lic, i ateses les especials circumstàncies de la postguerra, la terrissa viurà conjunturalment un període de certa prosperitat -esperonada per la necessitat de disposar de productes de primera necessitat econòmics i de fàcil manufactura-, situació, però, que no durarà gaire. Fruit d'aquest increment puntual de la demanda, i de manera paral·lela a l'evolució del sector, durant els primers anys quaranta del segle passat l'antiga cooperativa de terrissers experimentarà -tot i l'atonía del moment-, una etapa expansiva. Ben aviat, però, la dècada següent, la generalització gradual de nous materials substitutius de la ceràmica -l'alumini primer i més



Fig. 3. Targeta comercial de la Fàbrica de Alfareria y Cacharrería La Unión obrera de alfareros. L'adreça que apareix (Gerona, 78) correspon a la primera raó social de l'obrador, seu de la cooperativa des d'agost de 1899 fins a juny de 1910. Terracotta Museu. Fons "La Unió".



Fig. 4. Anunci de la Fàbrica de Alfareria y Cacharrería Unión Obrera de Alfareros. Llibre de la Festa Major de la Bisbal, 1911. L'adreça de la cooperativa ja consta com a carrer del Carme, 47. Terracotta Museu. Col·lecció programes.

tard el plàstic- anirà arraconant la terrissa: "La misma cacharrería de los alfareros ha dado un notable paso atrás, ante el triunfo del aluminio, con el cual se fabrican utensilios para todos los fines culinarios" (Los Sitios, 04/06/1954, p. 3).

A mitjans dels anys cinquanta, la demanda de terrissa ordinària es troba en el seu moment més baix; una situació gairebé terminal que obligarà moltes de les empreses existents a modificar la producció per incorporar altres tipologies amb majors possibilitats de mercat, com ara la ceràmica decorativa i l'artística. Tot i això, i malgrat aquests canvis prou generalitzats, la Unió sempre es mantindrà fidel a la manufactura de terrissa. L'any 1950, quan mor Carmel, la Unió modificarà novament la seva raó a Francisco Maruny Bruguera -fill del primer-, que s'havia incorporat com a soci en substitució del seu pare a principis d'any. Amb aquesta denominació es coneixerà l'empresa fins l'any 1955, quan l'antiga Unió es dissoldrà per consumpció (Lloberas, 1959, p. 183).

Serà llavors quan dos dels antics socis, Francesc Maruny i el seu cunyat Eliseu Martí, decidiran sumar esforços i crear la terrisseria Maruny. Munten el nou taller a la finca propietat de la dona de l'Eliseu i germana d'en Francesc, Remei Maruny, en el carrer del Pedró núm. 120-122, on instal·len part de l'utilitatge material de la Unió que els va correspondre com a socis. La nova empresa, malgrat les dificultats inicials, sobreviu a les adversitats i, apartant-se dels nous camins que des de mitjans dels anys cinquanta i sobretot en els seixanta -coincidint amb el boom turístic- emprèn la ceràmica artesanal amb l'esclat de la ceràmica decorativa, continua elaborant la tipologia de peces tradicionals que es fabricava a l'antiga cooperativa. A poc a poc, Can Maruny supera els esculls inicials, amplia la seva producció terrissera a altres manufactures com la ceràmica auxiliar per a la construcció -teules ventiladores, tortugues, canaleres, colzes...- (Trempe 5, p. 2), i es converteix en un dels principals obradors artesanals de la nostra ciutat. L'any 1978 Francesc Maruny es jubila i deixa la indústria al seu fill Antoni Maruny, el qual va continuar el negoci fins a la seva jubilació, l'any 2012.

APÈNDIX DOCUMENTAL

Memorias de mi viaje. 2ª expedición

El día 3 de enero de 1904 emprendí la marcha junto con Francisco Blanch (a) Chiquet con destino a las costas de Andalucía, en el tren que sale a la una de la tarde de la Bisbal llegando el mismo día a las siete a Barcelona. Nos hospedamos a casa de la hermana de Blanch, Rambla de Cataluña.

LA UNIÓN OBRERA DE ALFAREROS DE LA BISBAL. UN EJEMPLO ...EMPORDÀ

Día 4. Con motivo de estar en huelga los tripulantes de la compañía Ibarra, tuvimos que tomar el ferrocarril a las ocho de la noche hasta Valencia a donde llegamos a las nueve mañana del

= Día 5 hospedándonos a la calle Rusafa número 7 no habiendo tampoco vapor que tocara a Cartagena el

= Día 6 a las diez de la mañana salimos para Chinchilla a donde llegamos a las seis tarde, hasta a la una de la madrugada tuvimos que aguardarnos en dicha estación que por cierto hacía mucho frío y estaba todo cubierto de nieve. Después de siete horas mortales tomamos pasaje hasta Murcia a donde llegamos el

= Día 7 a las ocho de la mañana hospedándonos a la Fonda de Levante plaza Santa Gertrudis. Nos avistamos con la Sra. Dolores Climent, Plaza San Pedro 2 y con su hierno Luis Saurín, Plaza Santa Catalina 2 y 4. Dicho señor nos hizo nota de 600 docenas y el

= Día 8 tomamos el tren hasta Cartagena a donde llegamos a las diez de la mañana. Nos hospedamos Plaza Caballos número 8 - 2º. Nos vimos con el Sr. ... y el Sr. García. Después de aguardarnos y esperar la barca el

= Día 9 escribo a [...] y a mi esposa

= Día 11 Francisco Blanch fue a La Unión

= Día 15 recibo carta de mi esposa

= Día 16 recibimos carta de la gerencia y de la Sociedad U.O.A.

= Día 17 a las tres y media tarde llega la barca en esta y escribo U.O.A.

= Día 19 cargamos un vagón por el Sr. Luis Saurín de Murcia

= Día 20 escribimos a la gerencia y a mi esposa y el

= Día 21 a las 2 de la madrugada salimos de Cartagena con la barca llegando el mismo día en Almería a las 11 de la noche

= Día 22 no saltamos en tierra causa de no tracar la barca por el temporal

= Día 23 escribimos a la gerencia

= Día 24 visitamos a los Srs. Brotons Hermanos y nos pusimos de acuerdo para venderles todo el cargamento

= Día 25 tratamos con dichos señores

= Día 26 escribimos a la gerencia

= Día 27 empezamos a descargar

= Día 30 concluimos de descargar

= Día 1º febrero a las 8 de la noche salimos de Almería con el vapor Martos, de la Compañía Valenciana llegando el día 2 de madrugada a Cartagena

= Día 3 salimos de dicho puerto a las 12 noche llegando a Alicante el

= Día 4 a las 9 de la mañana. Por motivos de tener que estar en algún tiempo el vapor allí entretenido tomamos pasaje de nuevo en el vapor Diana de Barcelona, saliendo el mismo día directo para Barcelona. Después de 30 horas de navegación llegamos felizmente a Barcelona a las 11 noche del día 5

= Día 6 llegamos a la Bisbal al último tren

Día 7 damos cuentas a la sociedad A y U

Carmelo Maruny

Nota: La barca llamase Paylebot "Familia San Vicente" de Santa Pola, cuyo patrón es Don Antonio Carmona de Torrevieja.



Fig.5. Terrissers i familiars de "La Unió" (La Bisbal, ca. 1910). Foto: autor desconegut. Terracotta Museu Servei d'imatges. Col·lecció Remei Maruny.

EPÍLEG

Ben segur que als obrers associats de la Unió els hauria agradat que acabéssim aquest record cantant amb ells l'himne social de la seva cooperativa, vibrant afirmació dels principis que els animaven. La lletra era de Francesc Carreras i Padrós; la música, de Josep M. Soler (Lloberas, 1959, p. 183):

Després de molt penar
la classe jornalera,
la indústria terrissera
es varen associar.
Malgrat la traïdoria
d'esquirols i burgesos
la nostra fàbrica brilla
i és glòria del progrés
Per la unió i la constància, bevem!
I pel treball, brindem!

FONS DOCUMENTALS

- ACBE. Arxiu Comarcal del Baix Empordà. Arxiu de complement. Col·lecció de documents solts.
- ACBE. Arxiu Comarcal del Baix Empordà. Hemeroteca. L'Avenç del Empordà [en línia].
- AMG. Arxiu Municipal de Girona. Hemeroteca. Diario de Gerona [en línia].
- AMG. Arxiu Municipal de Girona. Hemeroteca. Los Sitios [en línia].
- AMP. Arxiu Municipal de Palafrugell. Hemeroteca. El Distrito [en línia].
- AMP. Arxiu Municipal de Palafrugell. Hemeroteca. La Crónica [en línia].
- TM. Terracotta Museu. Fons Unió Obrera.

BIBLIOGRAFIA

- BARNOSELL i JORDÀ, G. (2006). "Creixement i revolució en el segle XIX (1793-1874)". Dins: Història del Baix Empordà. Girona: Diputació de Girona, p. 451-521.
- BOVER, A. (1993). La Ceràmica. Girona: Diputació de Girona; Caixa de Girona. (Quaderns de la Revista de Girona; 42).
- BOVER, A.; CASADEMONT, L. (1994). La terrissa: el procés. La Bisbal d'Empordà: Museu de Ceràmica de la Bisbal.
- CARRERAS, O. de. (1888). Origen e historia del arte cerámico. Girona: Imprenta de P. Puigblanquer.
- COSTA i FERNÁNDEZ, L. (2006). "La Restauració monàrquica (1875-1923)". Dins: Història del Baix Empordà. Girona: Diputació de Girona, p. 523-547.
- FERRER i GIRONÈS, F. (1998). Els moviments socials a les comarques gironines. Girona: Diputació de Girona.
- LLOBERAS, P. (1959). La Bisbal en la història i el record. Barcelona: Tipografia Emporium.
- LLOBERAS, P. (1969). Un segle de vida bisbalenca. La Bisbal d'Empordà: Gràfiques Gispert.
- LLOBERAS, P. (1974). La Bisbal, anys enrera 1900-1939. Barcelona: Tipografia Emporium.
- MADOZ, P. (1849-50). Diccionario geográfico-estadístico-histórico de España y sus posesiones de Ultramar, vol. I. Madrid: Est. literario-tipográfico de P. Madoz y L. Sagasti.
- PELEGRÍ i NICOLAU, J. (1997). "La repercussió de la Gran Guerra en la comarca del Baix Empordà". L'Estoig. Revista del Museu del Suro de Palafrugell, 5, 162 p.
- ROCAS, X. (2010). "Manufactura ceràmica i clima: unes relacions històricament difícils". Estudis del Baix Empordà, 29, p. 263-276.
- ROCAS, X. (2011). "La peça del Museu: la gerra de "La Unió"". Daba, 7, p. 4-5.
- SANTANACH, J.; GONZÁLEZ, E. (2002), "L'exportació de terrissa catalana a Mallorca segons la col·lecció Llabrés i Mulet. 4ª part". Butlletí Informatiu de Ceràmica, 75-76, p. 22-23.
- "Terracota" Museu de Terrissa i Ceràmica (1991). "Terrisseria Maruny". Tremp, 5 (1991), [8] p.
- "Terracota" Museu de Terrissa i Ceràmica (1991). "La Unió". Tremp, 6 (1991), [8] p.