

EL JACIMENT DE PUNTA DES MUT (BEGUR). UN NOU ASSENTAMENT DEL PERÍODE DE TRANSICIÓ ENTRE L'EDAT DEL BRONZE I LA DEL FERRO ANTIC AL NORD-EST DE CATALUNYA¹

Per Francesc Aicart^(a), Enriqueta Pons^(b),
Xavier Rocas^(c) i Carles Roqué^(d)

^(a) Institut d'Estudis del Baix Empordà, Sant Feliu de Guíxols · francesc.aicart@gmail.com

^(b) Col·laboradora del Museu d'Arqueologia de Catalunya · eponsbrun@terra.com

^(c) Terracotta Museu de Ceràmica, La Bisbal d'Empordà · terracottamuseu@labisbal.cat

^(d) Facultat de Ciències, Universitat de Girona · carles.roque@udg.edu

RESUM:

L'article dona a conèixer un jaciment arqueològic inèdit, localitzat entre el turó d'Aiguablava i la punta des Mut (Begur), que sembla correspondre a un hàbitat de principis de l'edat del Ferro.

PARAULES CLAU:

Aiguablava, Begur, Principis de l'edat del Ferro, Punta des Mut.

ABSTRACT:

This paper presents a hitherto unpublished archaeological site of what would appear to be a human habitat from the Early Iron Age, located between Turó d'Aiguablava and Punta des Mut (Begur).

KEY WORDS:

Aiguablava, Begur, Early Iron Age, Punta des Mut.

Recepció: 02/06/2014 · Acceptació: 11/06/2014

¹ Agraïments: al director del Parador d'Aiguablava, Sr. Diego Arnaste, per la seva sensibilitat envers el tema històric i patrimonial i les facilitats que en tot moment ens ha donat per accedir a la finca i a les instal·lacions. Molts col·legues han mostrat també el seu interès per la descoberta i han donat la seva valuosa opinió sobre diverses restes, en concret, el grup arqueològic del Museu d'Arqueologia de Catalunya-Empúries (Pere Castanyer, Joaquim Tremoleda i Marta Santos) va estudiar la ceràmica a torn i en va donar una cronologia; en Gustau Vivar i en Gabriel de Prado també van opinar sobre aquests i altres materials; n'Alba Varenna es va interessar per la peça de possible origen etrusc, i n'Araceli Martín va estudiar els fragments del Calcolític-Bronze inicial i del Bronze recent.

1. LOCALITZACIÓ GEOGRÀFICA I GEOLÒGICA

El jaciment de la Punta des Mut es localitza al costat sud de la cala d'Aiguablava (Begur, Baix Empordà). Les restes arqueològiques es troben disperses superficialment en una gran extensió de terreny (ca. 70.000 m²), que comprèn bona part del vessant situat a la dreta del rec d'Aiguablava, des del turó homònim (108 m) fins a la punta des Mut, i també el vessant meridional del turó fins al penya-segat que cau sobre la cala des Tremadiu (Figs. 1 i 2). La major concentració de restes se situa, però, a llevant del turó, al llarg de la divisòria i sobre un pla irregularment inclinat vers el sud, que

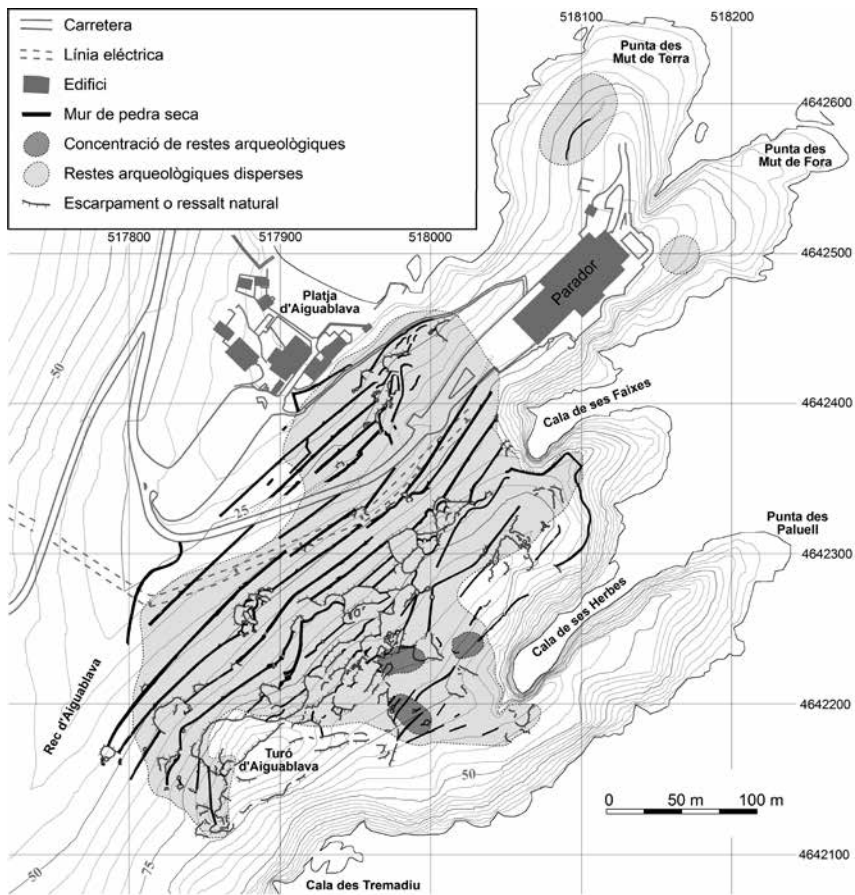


Fig. 1. Plànol general del jaciment.

EL JACIMENT DE PUNTA DES MUT (BEGUR)... AL NORD-EST DE CATALUNYA.

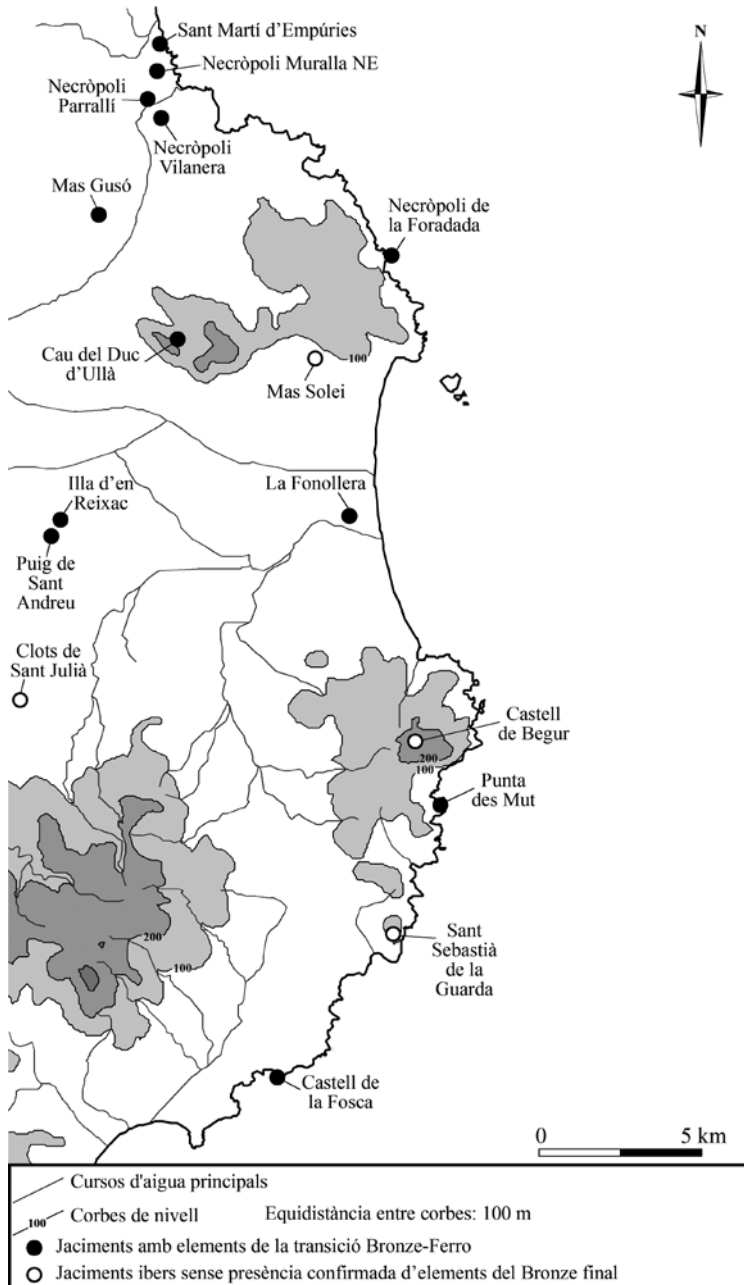


Fig. 2. Localització del jaciment de la Punta des Mut en el context dels jaciments arqueològics propers que pertanyen al període de transició entre l'edat del Bronze i del Ferro, i dels jaciments ibèrics.

s'estén per espai d'uns 75 m entre la carena (88.5 m) i la part alta del penya-segat (60 m). Es localitza íntegrament en terrenys del Parador d'Aiguablava.

La configuració topogràfica fa d'aquest indret un lloc fàcilment defensable: al sud i a l'est queda delimitat per penya-segats verticals; pel costat oest, el turó d'Aiguablava és pràcticament insalvable per terra, de manera que a la carena només s'hi pot accedir des del nord, pujant un vessant força redreçat en el que sovintegen ressalts i escarpaments de roca, els quals a la part més alta formen una alineació de parets verticals de fins a 8 m d'altura, la qual només es pot creuar en comptats passos estrets (Figs. 3 i 4). D'altra banda, el vessant meridional del turó queda protegit del vent de tramuntana i el pendent suau que té, juntament amb la presència de diversos replans naturals, configuren un espai apropiat per a l'establiment d'un assentament humà.

A l'especial situació del jaciment, cal sumar-hi les característiques que la cala d'Aiguablava ofereix com a excel·lent port natural, ja que es troba a recés dels temporals de tramuntana, de ponent i de garbí, si bé queda força exposada als de llevant. Des de temps molt reculats ha estat un fondejador per les embarcacions de cabotatge, que hi han cercat refugi a l'espera de superar el cap de Begur durant els temporals de tramuntana. Les excavacions arqueològiques que s'hi venen efectuant des de l'any 2006 han posat al descobert cinc vaixells enfonsats, quatre d'ells romans (Vivar, 2007; Cle, 2011; Geli, 2012).



Fig. 3. Vista general del vessant nord del turó d'Aiguablava. A l'esquerra, la platja homònima, ben protegida dels temporals, i l'edifici del parador de turisme, construït l'any 1965 i inaugurat el mes de febrer de l'any següent.



Fig. 4. El turó d'Aiguablava, vist des de ponent. A l'esquerra se situa el vessant nord, de pendent fort, amb l'edifici del parador situat en el replà que conforma l'istme de la punta des Mut. Al fons destaca el cap de Begur.

Des d'un punt de vista geològic, el jaciment es localitza sobre roques ígnies del Paleozoic, concretament sobre leucogranits biotítics (Pallí & Roqué, 1991; Losantos et al., 2000). Es tracta de roques plutòniques fèlsiques, de color taronja, rosat o blanquinós, de mida de cristall mitjana a fina, equigranulars. Estan formades per quars, feldspat potàssic, biotita i plagiòclasi. Entre els minerals accessoris més freqüents, identificables a ull nu, contenen moscovita i granats. Aquesta massa ígnia forma un cos intrusiu, encaixat entre granodiorites biotítics porfíriques, que s'estén arran de costa des de Platja Fonda fins a Tamariu, i que a l'interior dona els relleus prominents de Ses Falugues, Aigua Xelida i el puig de la Trona. La massa leucogranítica està travessada per una munió de dics verticals de lampròfir, també emplaçats durant el Paleozoic, que tenen amplada mètrica, s'orienten majoritàriament WNW-ESE i que destaquen pel seu color verd fosc, quasi negre. Petrologicalment corresponen a lampròfirs calcoalcalins (espessartites), de mida de cristall molt

fina, quasi afanítica, que a vegades contenen fenocristalls d'hornblenda i de biotita. Arran de mar, a la punta des Mut, aflora un sill subhoritzontal de lampròfir alcalí (camptonita), que data de finals del Mesozoic. Es tracta d'una roca de color negre, amb una textura porfírica molt marcada, que presenta fenocristalls d'augita i d'hornblenda, així com vacúols reblerts de calcita secundària.

Al sud i a l'oest de la massa leucogranítica afloren granodiorites biotíques porfíriques. Es tracta de roques plutòniques de color gris, de mida de cristall grossa, que contenen megacristalls d'ortosa de fins a 2 cm de llargada. Estan formades per quars, feldspat potàssic, plagiòclasi i biotita com a minerals més abundants, així com per moscovita, turmalina i minerals opacs com a accessoris. Aquestes roques sovint es troben fortament meteoritzades en superfície, i transformades en sauló. Al nord d'Aiguablava, a l'altura de la platja Fonda, la massa de roques ígnies es posa en contacte amb els materials metamòrfics del Paleozoic que formen el cap de Begur –fil·lites verdes, marbres, dolomies i quarsites–, els quals afloren al llarg del litoral fins a la platja de l'Illa Roja.

2. ANTECEDENTS I HISTÒRIA DE LA DESCOBERTA

La primera notícia sobre l'existència de restes arqueològiques a la vall d'Aiguablava la dona Pella i Forgas (1883, p. 72) en el seu llibre *Historia del Ampurdán*, si bé de manera poc precisa. En un paràgraf que acompanya la descripció de les coves de Ses Falugues, diu el següent: Si en algo pueden servir las indicaciones del territorio que los rodea, hay que saber que en la opuesta vertiente y casi al fondo del valle de Aygua blava treinta años atrás, plantando una viña, hallose oculto á regular profundidad, al pié del tronco de vieja encina y cubierto de gruesa capa de tierra roja, el fondo de una antiquísima fundación en la forma de cuenco ó barreño de cobre; añadiéndose que con alguna frecuencia habíanse descubierto fragmentos de cobre que vendía una familia, única habitante en el valle, y que desapareció arrebatada por piratas argelinos en los primeros años de este siglo. Son indicios de una estación de algún pueblo de raza oriental, por venir de allí los antiguos metalarios.

La descripció de l'advocat i historiador begurenc apuntava sospites que pogués haver-hi un jaciment arqueològic a l'entorn de la vall d'Aiguablava, tot i que la punta des Mut quedaria, aparent-

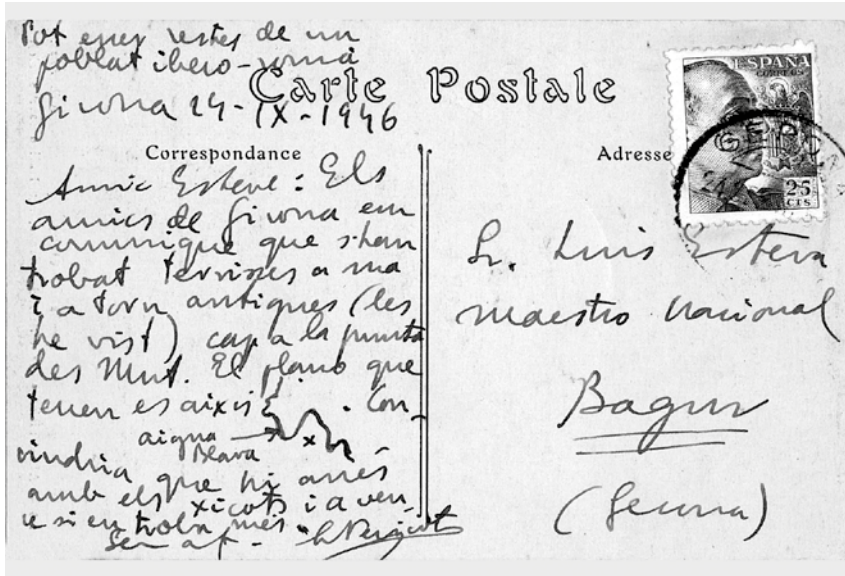


Fig. 5. Tarja postal del 24 de setembre de 1946 que Lluís Pericot adreça a Lluís Esteva, aleshores mestre de Begur, informant-lo de la troballa de ceràmica antiga a la Punta des Mut i on es detalla la situació del jaciment.

ment, fora de l'àmbit esmentat per l'erudit. Les indicacions de Pella, però, semblen haver passat desapercbedes fins ara. Fou la troballa d'una postal a la Biblioteca de Catalunya, en el decurs d'una investigació que efectuava un de nosaltres, quan es va evidenciar de nou la possibilitat de l'existència d'un jaciment a l'entorn de la cala. Concretament, una tarja postal que el 24 de setembre de 1946, l'insigne prehistoriador Lluís Pericot i Garcia (1899-1978) envià a Lluís Esteva i Cruañas (1906-1994), mestre de Begur i deieble seu, en la qual l'informava que els «amics de Girona» havien trobat ceràmica a mà i a torn antigues cap a la punta des Mut, que les havia vist i que podrien ser «restes d'un poblat ibero-romà».² Així mateix, dibuixà a la postal un petit croquis de la situació del jaciment –prenent com a referència la platja d'Aiguablava– i li indicava que hi anés per a localitzar-hi més restes (Fig. 5).

Lluís Esteva li respongué al cap de tres dies i li assegurà que quan fessin «alguna excursió la orientarem cap on diu vostè. Enca-

² Tarja postal de Lluís Pericot a Lluís Esteva del 24 de setembre de 1946. Arxiu Municipal de Sant Feliu de Guíxols, fons Lluís Esteva i Cruañas, Lec 450.

ra que el lloc no me sembla massa concret per les poques referències que en dóna».³ Pericot contestà immediatament amb indicacions més precises perquè Esteva pogués localitzar el jaciment: «El lloc de la troballa aquella sembla clar: és a l'istme de la península que forma la punta d'es Mut. S'ha de mirar si es veuen restes de parets dons allí hi podria haver un poblat, que és l'únic qu[e] explicaria la presència de terrissa. Podria tot allò estar en relació amb lo de les Falugues. Records als seus i als amics. Suposo que en Mascort l'acompanyarà a l'exploració».⁴

Lluís Esteva no va visitar el jaciment de manera immediata, tal i com ho corrobora una nota a mà tramesa des de Begur el darrer dia de novembre, en què també es mostra contundent sobre la situació que patia el país: «No hem anat encara a la Punta des Mut però hi anirem aquest curs, probablement a la primavera que és el millor temps per anar a passeig (...). Per aquí, molta misèria».⁵

Això mateix, ho corrobora la resposta d'Esteva a una tarja postal que Lluís Pericot li havia enviat des de Kènia el febrer de 1947: «Avui és el primer que fa un temps de primavera. Si això dura serà qüestió de fer l'excursió que li tinc promesa. Procuraré fer-la així que el temps sigui bo».⁶

El fet que tampoc s'esmenti res de la punta des Mut en una carta d'Esteva a Pericot del juny de 1947⁷, en la qual l'informa de diversos temes, ens fa sospitar que l'excursió al jaciment o bé no es va produir, o bé que la prospecció feta al lloc no va permetre retrobar-lo. En tot cas: 1) No hi ha cap referència a la Punta des Mut en les memòries de la Comisaría Provincial de Excavaciones Arqueológicas dels anys 1946 a 1948. Tampoc Lluís Pericot esmenta cap troballa en aquest indret en l'exhaustiu repàs que va fer a l'estat de la prehistòria i l'arqueologia gironina l'any 1947. En aquest article,

3 Tarja postal de Lluís Esteva a Lluís Pericot del 27 de setembre de 1946. Biblioteca de Catalunya, fons Lluís Pericot.

4 Tarja de Lluís Pericot a Lluís Esteva del 30 de setembre de 1946. Arxiu Municipal de Sant Feliu de Guíxols, fons Lluís Esteva i Cruañas, Lec 450. Segurament, es refereix a un altre personatge notable de Begur, Francisco Mascort, conegut amb el motiu de «Falaïos».

5 Nota a mà de Lluís Esteva a Lluís Pericot del 30 de novembre de 1946. Biblioteca de Catalunya, fons Lluís Pericot.

6 Tarja postal de Lluís Esteva a Lluís Pericot de l'11 de febrer de 1947. Biblioteca de Catalunya, fons Lluís Pericot.

7 Carta de Lluís Esteva a Lluís Pericot del 12 de juny de 1947. Biblioteca de Catalunya, fons Lluís Pericot.

es refereix als poblats ibèrics costaners i des de la Font Morisca de Mont-ras passa al castell de Begur com el darrer poblat ibèric costaner conegut abans d'Empúries, tot i que deixa clar que no esmentarà les estacions que al seu parer podien ser ibero-romanes (Pericot, 1947, p.170). Recordem que a la carta citada del 24 de setembre de 1946, Pericot deia que podria ser un poblat ibero-romà. 2) Esteva es traslladà a Sant Feliu de Guíxols l'1 de juliol de 1949. No hem trobat en els materials conservats en el seu fons referents a la seva estada a Begur cap menció a una visita a la Punta des Mut⁸. 3) A finals de la dècada dels cinquanta, Lluís Pericot va recordar la vella recerca de la mítica ciutat de Cypsela, que havia efectuat acompanyant al savi alemany Adolf Schulten (1870-1960) la primavera de 1920, en la qual van situar la mítica ciutat perduda de Cypsela a la Fonollera, com a lloc més proper al cap de Begur (Pericot, 1959, p.43). Pericot únicament assenyala l'existència del castell de Begur com a jaciment proper al promontori, el mític cap Celebandicum que cità Ruf Fest Aviè al segle IV dC –el qual podria haver recopilat fonts compreses entre els segles VI i II aC (Villalba, 1986)– a la vora del qual hi havia la suposada Cypsela. Pericot no esmenta cap jaciment més. Estem convençuts que si hagués tingut més dades sobre aquest jaciment, l'hagués assenyalat, donada la seva posició geogràfica i topogràfica, si més no com a punt de refugi per als navegants més proper al cap begurenc.

Tampoc tenim dades que durant la construcció del parador nacional d'Aiguablava –inaugurat el febrer de 1966 per l'aleshores ministre de Turisme, Manuel Fraga Iribarne–, apareguessin restes arqueològiques, la qual cosa no vol dir que no n'hi hagués. En aquest sentit, tant l'esquema que dibuixa Pericot a la primera tarja postal, com les indicacions que afegeix en la segona missiva, suggereixen una localització a l'entorn de l'espai que avui dia ocupa el parador de turisme, a l'istme de la península que forma la punta des Mut. La presència escadussera de material arqueològic per dessota de l'actual edificació, en un indret utilitzat com a escombrera de les obres, semblaria apuntar cap a aquesta possibilitat.

Una possibilitat que, si més no, un cronista anònim de l'acte inaugural del parador ja intuïa, i que descrivia en un llenguatge molt florit: Ideal medio en el paisaje único de aquella bella geografía ade-

8 Concretament, Arxiu Municipal de Sant Feliu de Guíxols, fons Lluís Esteva i Cruañas, Lec 247, 257 i 259.

lantada en el turismo peninsular de maravilloso contenido a propósito para la balada y la libre fantasía del más inspirado poeta. Nombres de lugares que en la misma toponomástica de etimologías griegas evocan frente al mar antiguo historias y leyendas surgidas al mismo tiempo que su cosmogonía.⁹

Tot i els indicis apuntats primer per Pella i Forgas, i posteriorment per Lluís Pericot, el jaciment de la punta des Mut va continuar en l'oblit fins que arrel d'una conversa entre tres dels signants va sorgir el tema de la postal que Lluís Pericot adreçava a Lluís Esteva, i un de nosaltres va relacionar-ho de seguida amb les restes de ceràmica antiga i els còdols de platja que l'any 1989 havia observat a l'entorn del turó d'Aiguablava. La visita al lloc ens va permetre confirmar la seva existència i localitzar-lo sobre el terreny.

3. MATERIALS ARQUEOLÒGICS

Les visites efectuades a l'entorn de la Punta des Mut han permès constatar tot un seguit de vestigis antics que documenten una freqüentació de l'indret en èpoques diverses. D'una banda, l'existència de nombroses parets de pedra seca d'època moderna vinculades sens dubte a l'intensa activitat agrícola que es va desenvolupar a la vall d'Aiguablava en els segles XVIII i fins ben entrada la segona meitat del segle XIX (antigues feixes que han estat distingides i cartografiades i que es descriuen en un apartat específic); de l'altra, la presència d'estructures de factura versemblantment més antiga, relacionades amb un nombre significatiu de fragments ceràmics a mà i a torn (d'aspecte força erosionat), així com diversos elements lítics treballats i altres materials arqueològics, tots ells en superfície.

Com s'ha esmentat anteriorment, la major part de les restes es concentren sobre la carena del turó d'Aiguablava i en el vessant que s'inclina cap al sud. Tot i així, la dispersió de material arqueològic és molt gran, segurament degut als treballs agrícoles efectuats en aquests terrenys i a l'erosió natural, de manera que es poden veure materials fins pràcticament la mateixa llera del torrent i fins a la vora dels penya-segats. També s'han observat restes als dos extrems de la Punta des Mut (el de Terra, al nord, i el de Fora, al sud), fet que fa suposar que molt probablement una

9 «Nuevo parador de turismo en Aiguablava», Revista Europa, Barcelona, 20-02-1966, p.13.

part del jaciment va ser afectada per la construcció del parador de turisme l'any 1965, tal i com hem assenyalat en l'apartat 2.

3.1. MATERIAL CERÀMIC

El material més abundant correspon a fragments de ceràmica a mà, amb abundant desgredant sorrenc de mida grossa a molt grossa. L'estudi del material inventariat i dipositat a l'Arxiu Municipal de Begur (AMB), de recollida superficial i amb cap possibilitat de remuntatge, ha tingut en compte els fragments amb formes i decoracions per poder determinar un grup cultural i una cronologia aproximada de la troballa. Dels 39 fragments ceràmics a mà, 24 són determinats (individus), més 6 bases, 1 nansa i 8 indeterminats. La majoria del conjunt ceràmic a mà pertany a principis de l'edat del Ferro, en una cronologia àmplia que se situa entre finals del segle VII i el segle VI aC. Aquesta datació relativa bé donada pel nombre important de característiques –vares i decoracions– que són freqüents en jaciments referents de l'Empordà –Mas Castellar de Pontós, Sant Martí d'Empúries o l'Illa d'en Reixac-Ullastret– jaciments que a més contenen materials d'importació amb cronologia absoluta que s'apropa als voltants de la fundació focea d'Empúries amb datació 580-560 aC aproximadament (Aquilué et al., 2000, p.28). Una part del material a torn que s'ha recollit en aquest jaciment, tot i la seva fragmentació i erosió, es troba al voltant d'aquesta mateixa datació. També hi ha alguns fragments d'època més antiga, dels quals dos fragments podrien pertànyer al Calcolític-Bronze inicial i 4 serien del Bronze recent.

3.1.1. Materials ceràmics a mà anteriors al Ferro I

A) Calcolític-Bronze inicial:

A aquest període poden pertànyer dos fragments amb sistema d'aprehensió de llengüeta seguida d'un cordó imprès a la part alta del cos, i que corresponen a vasos de gran format i de cos globular com olles/cassoles (PdM 65 i PdM 66) (Fig. 6). Ambdós presenten un desgredant de sorra molt grossa, amb clastos de fins a 6 mm de diàmetre, constituït per grans angulosos de quars, feldspat potàssic, fragments de leucogranit biotític i plaquetes de biotita. Aquest desgredant indica una àrea de producció local, probablement en el mateix jaciment. La cronologia d'aquests dos fragments va del 2200 al 1500 aC.

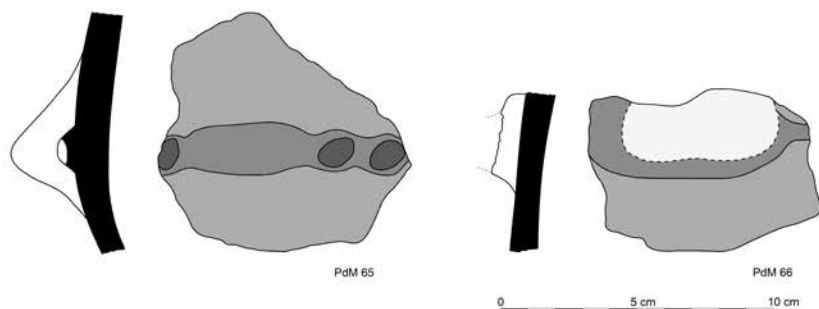


Fig. 6. Ceràmica a mà. Calcòlic-Bronze inicial (2200-1500 aC).

B) Bronze mig-recent:

Són d'aquest període quatre fragments que correspondrien a recipients de taula, de format mitjà (Fig. 7): un fragment de tassa carenada, de perfil còncau-convex amb la carena mitjana (PdM 31), i tres fragments d'olletes amb la vora decorada amb impressions (PdM 33). El desgreixant és molt semblant en totes les peces i està fet a base de sorra grossa a molt grossa (fins a 5 mm de diàmetre màxim), amb predomini de quars, feldspat potàssic i làmines de biotita. Entre els fragments de roca es constata la presència generalitzada de leucogranit biotític. Les característiques del desgreixant indiquen una àrea de producció local, probablement en el mateix jaciment. Les formes que poden descriure els esmentats fragments pertanyen a l'edat del Bronze mig-recent, amb una cronologia de la segona meitat del segon mil·lenni i principis del primer.

3.1.2. Materials ceràmics a mà de principis de l'edat del Ferro

Dels 24 fragments determinats, 18 pertanyen a principis de l'edat del Ferro, entre una fase preibèrica i de transició. L'estat de fragmentació i erosió de la ceràmica només permet definir alguns trets característics, però molt parcials a l'hora de donar una forma al recipient i una cronologia tancada. Tenint en compte els trets característics, hem agrupat aquests 18 fragments en dos moments que situem a inicis de l'edat del Ferro, entre els segles VII i VI aC.

A) Grup cultural empordanès (fase preibèrica, de finals del segle VII a principis del segle VI):

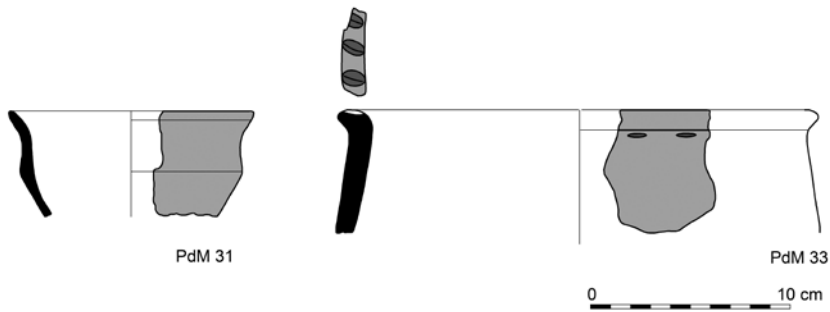


Fig. 7. Ceràmica a mà. Bronze mig-recent (1500-900 aC).

D'aquesta fase tenim deu fragments, dels quals hem diferenciat un plat gran o plata, tres vasos de gran format del grup empordanès i cinc gerretes (Fig. 8A). En conjunt, les característiques mineralògiques del desgreixant dels materials d'aquesta fase són les mateixes que pels del Bronze recent, i palesen una àrea de producció local, probablement en el mateix jaciment. Únicament una de les gerretes amb decoració de cordó a la inflexió (PdM 30) presenta una pasta ataronjada i un desgreixant fet de cristalls idiomorfs de quars, de fins a 2 mm de diàmetre, que segurament deriven d'un pòfir granític alterat, i que cal relacionar amb una font de proveïment situada fora de l'entorn immediat del jaciment, probablement a la part més meridional del massís de Begur. Un dels fragments de base plana (PdM 51) té una composició idèntica, per la qual cosa podria pertànyer a la mateixa fàbrica d'elaboració.

a) Plat o plata (PdM 40). Fragment de vora d'un vas obert, de gran format, de vora dirigida cap enfora, llavi pla i bisellat (\varnothing 22 cm); l'acabat de la cara interna és més polit que l'acabat extern; de pasta fina amb desgreixant fi. Possible forma senzilla i troncocònica (forma 1c de la tipologia de Sant Martí II). Possible funció preparació d'aliments i/o servir.

b) Cossi (PdM 39). Fragment de vora d'un vas obert de format gran, de vora vertical, llavi pla engruixit (\varnothing 29 cm int.); l'acabat intern és polit i l'acabat extern rugós amb desgreixant visible. Possible forma de cos carenat amb la part alta vertical i contingut profund (forma 20a de la tipologia de Sant Martí II), present a l'Illa d'en Reixac i Mas Castellar. Possible funció reserva o transport d'aigua.

c) Plata (PdM 42). Fragment molt erosionat d'una vora d'un vas obert de gran format, de vora molt exvasada, de llavi pla dirigit cap enfora i engruixit (\varnothing 34 cm?); l'acabat és polit per la cara interna, i rugós per la cara externa, amb desgreixant visible; porta una decoració a l'exterior i a sota la vora d'un cordó molt pla amb impressions de ditades, que serveix per agafar i transportar; possible forma senzilla, fonda i de perfil rectilini (forma 2g3 de Sant Martí II).

d) Cossi (PdM 34). Fragment d'una vora d'un recipient obert/tancat de gran format, de vora dirigida cap a l'interior, de llavi pla horitzontal i engruixit; l'acabat extern és millor polit que per dins; porta una decoració a la cara externa sota la vora d'un cordó imprès amb rodones fetes amb un bastonet; possible forma fonda, de cos carenat, útil per agafar i transportar (forma 20a1 de Sant Martí II).

e) Gerretes. Cinc fragments indeterminats, que formen la part de la inflexió vora/cos amb una decoració de cordó imprès fet amb un bastonet fix o mogut (rodones, PdM 41 i PdM 44; ovals, PdM 30). Pertanyen a vasos tancats, de forma ovoide, vora exvasada i amb un cordó imprès a la inflexió vora/cos; recipient per servir (forma 13b de Sant Martí II) i molt corrent en els vilatges d'aquesta fase¹⁰.

En els anys 1982-1984 Pons, durant l'elaboració de la seva tesi doctoral, va definir l'existència d'un grup cultural característic de l'Empordà i el seu entorn relacionat amb una sèrie de vilatges dispersos per la plana, amb cabanes construïdes amb materials lleugers –argamassa d'argila i palla–, i amb un repertori de recipients ceràmics que el diferenciaven d'altres grups (Pons, 1984). Alguns d'aquests vilatges van resultar ser l'origen de poblats ibèrics dels indigetes, d'entre els quals podem senyalar l'Illa d'en Reixac-Ullastret, Sant Martí II-Empúries, Mas Castellar II-Pontós, i d'altres possibles com Porqueres, Peralada i Sant Julià de Ramis, que perduren fins a l'època romana. Altres vilatges escampats no van sobreviure –Camp Gran de Bàscara, Mas Xirgu-Gironès (Fuentes & Pons, en premsa; Fuentes, 2013). Tal vegada en una fase més propera es varen concentrar en indrets més elevats, en poblats més defensius i fortificats.

10 La tipologia de vasos ceràmics de Sant Martí II està publicada a Monografies Emporitanes 9 (AA.VV)

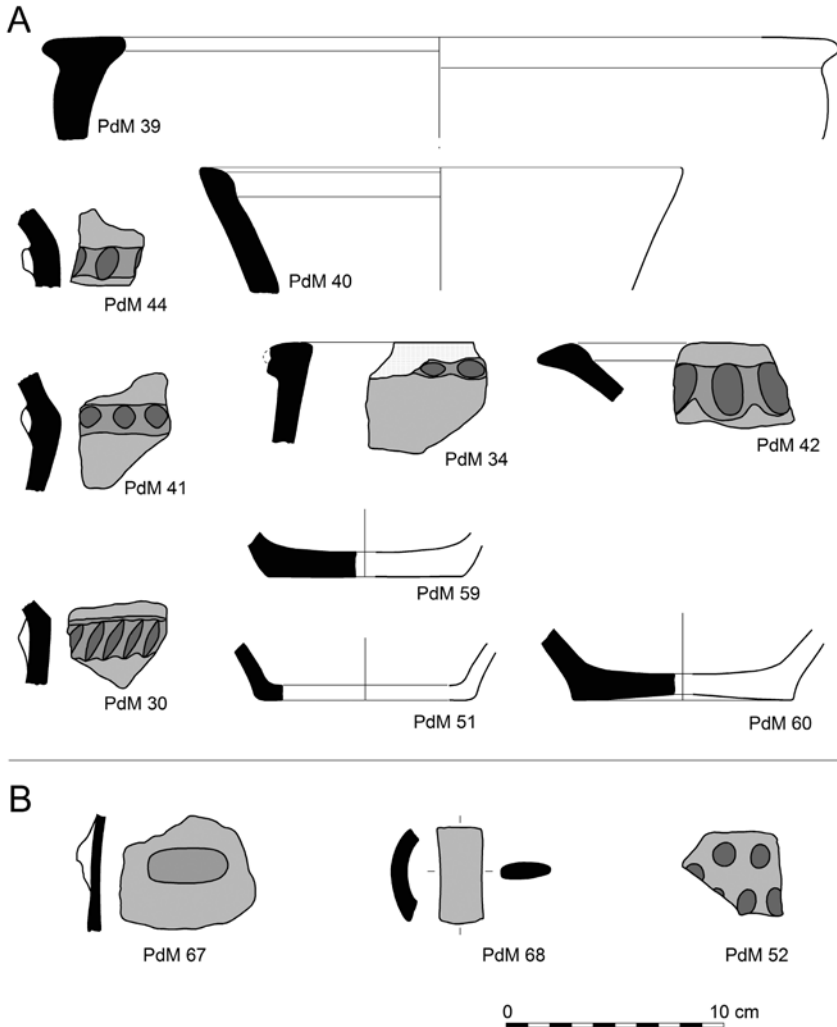


Fig. 8. Ceràmica a mà. A, Ferro I: Grup Empordanès (finals s. VII - principis s. VI aC). B, altres.

La veritable història de la reocupació definitiva es pot dir que s'inicia quan sobre les runes de la població antiga de Sant Martí d'Empúries es dreçà un vilatge de nova planta i de construcció sòlida format per una sèrie de cabanes distribuïdes en sèrie, un model constructiu d'origen mediterrani. En aquesta fase segona de Sant Martí es documenten contactes amb els fenicis, contactes

que també trobem a les necròpolis d'incineració de Vilanera-l'Escala (Aquilué et al., 2008), i també a les més allunyades de la costa, com ara la necròpoli d'Agullana (Graells, 2004; Toledo & Palol, 2006) i la d'Anglès (Pons & Pautreau, 1994). Poc després es documenten contactes etruscs i dels grecs orientals a Sant Martí, Illa d'en Reixac, i també a altres indrets com Mas Castellar de Pontós, d'altres nous a la costa com Castell de Palamós (Hernández, en premsa) o Sant Sebastià de la Guarda, i molt probablement al de Punta des Mut a Aiguablava. Aquesta proliferació de vilatges cada vegada més estables coincidirà amb un canvi climàtic important, que va provocar un procés de dessecació del territori, i la presència de terres eixutes que van afavorir la circulació de persones i animals i van permetre disposar de terrenys aptes per a prats i cultius (Pons 2006, 2008 i 2012).

B) Període Ibèric antic (durant i després de la fundació focea d'Empúries, datada vers el 575 aC):

Hi ha un total de nou fragments, majoritàriament sense forma i molt erosionats (Fig. 8B). Dos pertanyen a plats troncocònics i la resta porten aplicada una decoració de cordó imprès i que pel gruix de la paret del fragment poden correspondre a gerretes. Dos fragments formen part de la inflexió vora/cos i la decoració del cordó la tenen a sota de la inflexió, no a sobre, senyal que ens acostem cap al període ibèric. A més hi ha cinc fragments informes amb la decoració del cordó imprès aplicada a una paret plana, segurament a la part alta d'un cos ovoide i molt freqüent a l'època ibèrica. La presència de material fet a torn de procedència forana i la majoria del sud de la Península pot fer pensar que aquestes restes a mà corresponguin al llarg del segle VI aC (Ibèric antic sudpeninsular). Igual que el material de la fase anterior, en aquest cas les característiques mineralògiques del desgreixant són les mateixes que pels materials del Bonze recent i palesen una àrea de producció local, probablement en el mateix jaciment. Tanmateix, dels fragments indeterminats que no han pogut ser adscrits a cap cronologia concreta, n'hi ha cinc que inclouen clastos de cornianes (PdM 43, PdM 47, PdM 61, PdM 62 i PdM 67), fet que indica una fabricació o com a mínim una font de proveïment de material situada fora del jaciment, probablement al sud de la riera de Tamariu, on aquestes roques afloren extensament i conformen els relleus prominents de la zona

costanera de la part meridional del massís de Begur (p. ex. Puig Gruí, Puig dels Frares, muntanya de Sant Sebastià, Puig Pelegrí, Puig del Terme).

3.1.3. Materials ceràmics a torn

La ceràmica a torn és menys freqüent que la feta a mà, però és present arreu del jaciment. En conjunt, el material inventariat i dipositat a l'AMB es pot datar en un context de finals del segle VII aC-primera meitat del segle VI aC. En funció de les formes i de les característiques de les pastes i desgreixants, es poden diferenciar els tipus següents:

A) Ceràmica fenícia sudpeninsular:

És, amb diferència, la més habitual al jaciment. Tot i que no hi ha formes identificables, la majoria dels fragments inventariats (una vintena), entre els que destaquen algunes nanses, corresponen indubtablement a àmfores (Fig. 9, PdM 08 i PdM 09). Les característiques de la pasta i del desgreixant són molt uniformes a totes les peces. La pasta és de color rosat o ataronjat i el desgreixant és abundant, a base de sorra de gra mitjà (fins a 1 mm de diàmetre). Com a constituent majoritari presenta grans subangulosos a subarrodonits de quars translúcid a opac, de color blanc i negre. A més, inclou grans subarrodonits d'esquist moscovític i de gneis moscovític; plaquetes de moscovita, nòduls d'òxid de ferro i, en algun cas, nòduls d'escòria de forn.

B) Àmfores ibèriques antigues:

Hi corresponen: 1) dos fragments d'una mateixa vora (Fig. 9, PdM 01), que es van trobar a la Punta des Mut de Fora; la pasta és de color rosat, molt ben depurada, amb grans de quars i plaquetes de moscovita que no superen els 0.25 mm de diàmetre. 2) Un fragment de vora vertical (Fig. 9, PdM 12), que prové de la part alta del vessant nord del turó; la pasta és de color cen-dra, força ben depurada, amb un desgreixant de sorra molt fina (<0.5 mm de diàmetre), majoritàriament formada per grans subarrodonits de quars translúcid a opac, de color blanc, i plaquetes de moscovita. 3) Un fragment de nansa (Fig. 9, PdM 07) que prové de la mateixa zona que la peça anterior i que presenta idèntiques característiques en quant a pasta i desgreixant i que sembla haver estat reutilitzada com a estri per picar.

C) Ceràmica comuna:

Està representada per un fragment de base d'un vas de forma indeterminada (Fig. 9, PdM 11). La pasta és ben depurada, de color cendra, amb desgreixant de sorra molt fina (<0.5 mm de diàmetre), majoritàriament formada per grans subarrodonits de quars translúcid a opac, de color blanc, així com per plaquetes de moscovita i de biotita, i grumolls d'argila blanca. S'han estudiat també dos altres fragments informes amb idèntiques característiques, un d'ells decorat amb dos solcs paral·lels (Fig. 9, PdM 14).

D) Ceràmica etrusca:

Assimilem a aquesta categoria un únic fragment informe (PdM 05), localitzat al corriol que des del Parador baixa a la platja. La pasta és de color gris fosc, i presenta un desgreixant abundant de sorra grossa (fins a 2 mm de diàmetre). Conté grans subarrodonits de quars translúcid a opac, de color blanc, així com clastos subangulosos d'olivina, sanidina, plaquetes de biotita i cristalls idiomorfs d'augita. La presència d'olivina, sanidina i augita relaciona aquesta peça amb una àrea font de natura volcànica.

E) Àmfora indeterminada:

Es tracta d'un fragment d'àmfora (PdM 10) de pasta de color ataronjat, força ben depurada, amb un desgreixant de sorra molt fina, de diàmetre comprès entre 0.25 i 0.5 mm, format per grans arrodonits a subarrodonits de quars translúcid a opac. Aquesta sorra prové d'un dipòsit eòlic.

3.2. ELEMENTS LÍTICS

Durant les tasques de cartografia dels murs de pedra seca s'han trobat, en superfície o inserits dins els murs, un total de 42 objectes lítics treballats o bé de materials forans aportats antròpicament, dels quals 8 han estat inventariats i es conserven a l'AMB, i els altres romanen en el seu emplaçament original.

3.2.1. Molins de vaivé

S'han identificat trenta-set molins, alguns d'ells fragmentats, que corresponen en la seva majoria a mans de molí de vaivé. Cal dir que no s'ha localitzat cap molí rotatori, fet que és coherent amb la cronologia establerta a partir del material ceràmic. Hi predominen els molins elaborats a partir de còdols de platja el·lipsoïdals

EL JACIMENT DE PUNTA DES MUT (BEGUR). ... AL NORD-EST DE CATALUNYA.

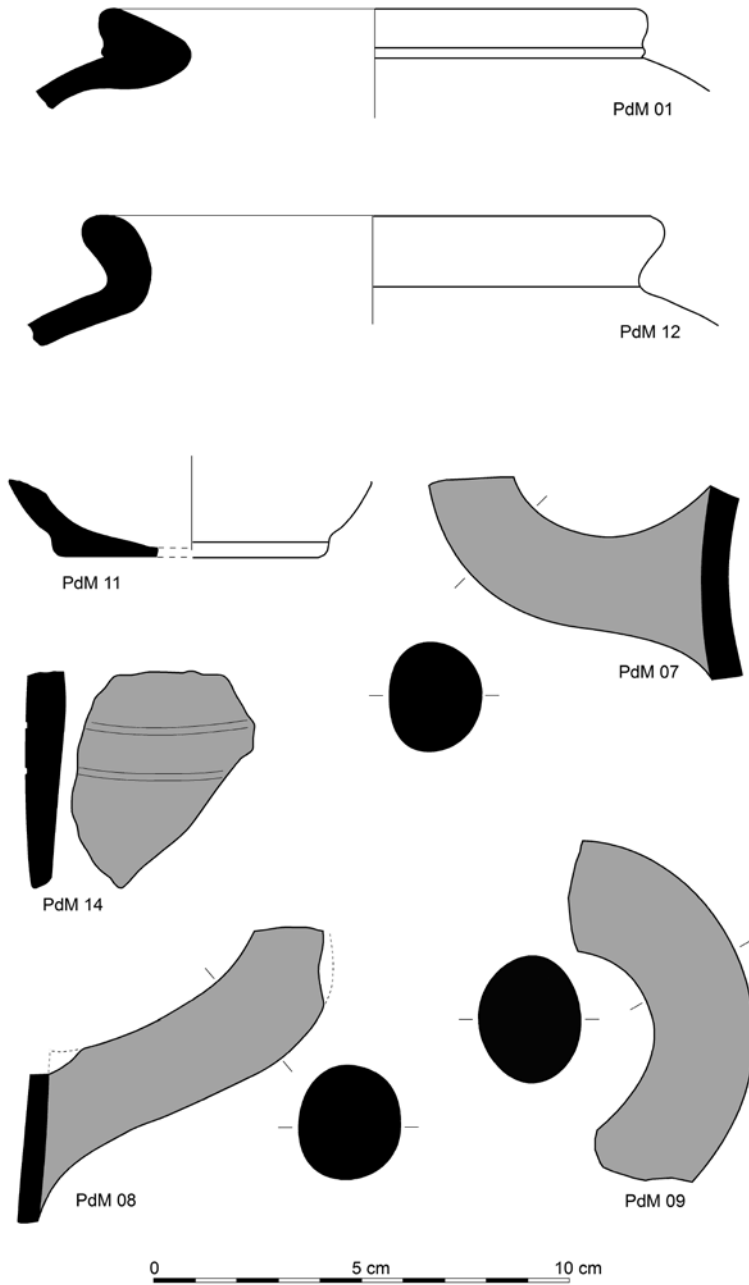


Fig. 9. Ceràmica a torn.

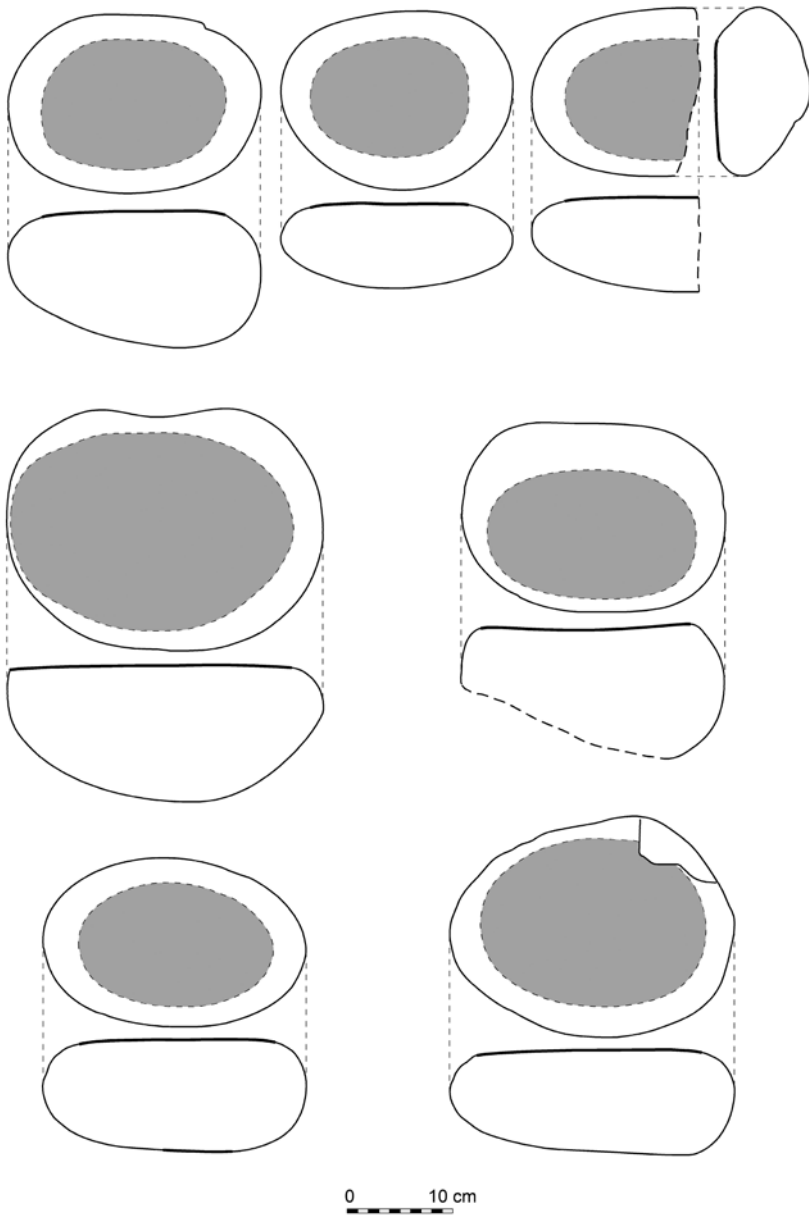


Fig. 10. Exemples de molins de vaivé elaborats a partir de còdols el·lipsòidals de leucogranit biotític, de procedència local.

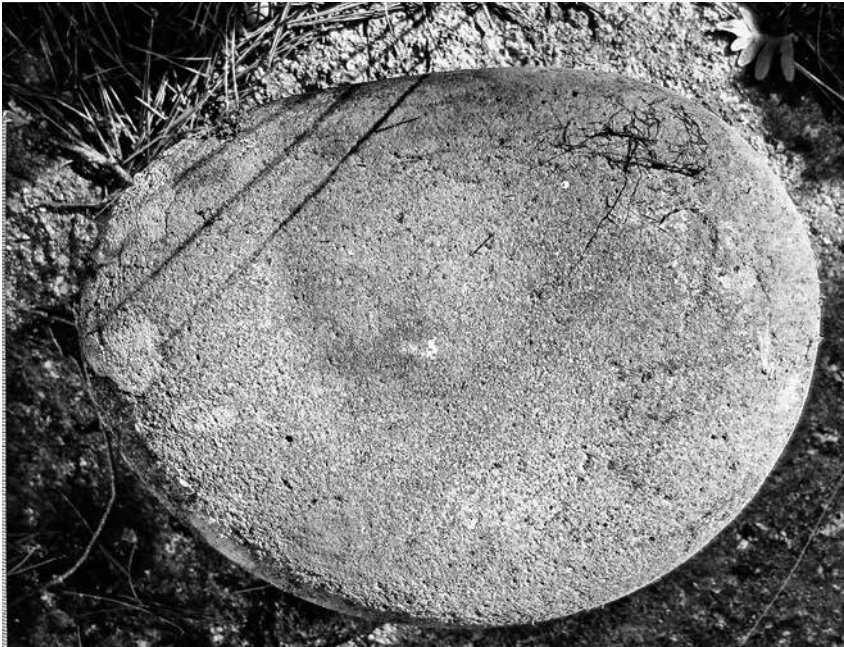


Fig. 11. Molí de leucogranit biotític. Correspon al dibuixat a la Fig. 10 superior centre.

de leucogranit biotític (21, 56.8%), que tenen un diàmetre major d'uns 25 cm, el diàmetre menor fa uns 18 cm i el gruix és d'uns 10 cm (Figs. 10 i 11). Es tracta de materials de procedència local, que es van emprar sense un treball previ de desbastament, llevat de la superfície de moldre, que va ser convenientment allisada. També són de procedència local, i igualment elaborats amb còdols de platja, 3 molins d'espessartita (Fig. 12A), un dels quals (PdM 76) presenta diverses cares polides. La resta de molins identificats són de litologies foranes. Hi ha 11 fragments de molins de vaivé (29.7%) elaborats en granodiorites biotítiques porfíriques amb megacristalls de feldspat potàssic (Figs. 12B i 13). En aquest cas, els objectes es van repicar fins a donar-los forma. La procedència exacta d'aquests molins és difícil de concretar ja que es tracta d'un tipus de roca força abundant al sector meridional de la costa del massís de Begur, especialment entre Tamariu i Palamós. Tanmateix, a menys d'un quilòmetre d'Aiguablava, al costat del mas d'en Llor, es localitza un aflorament natural

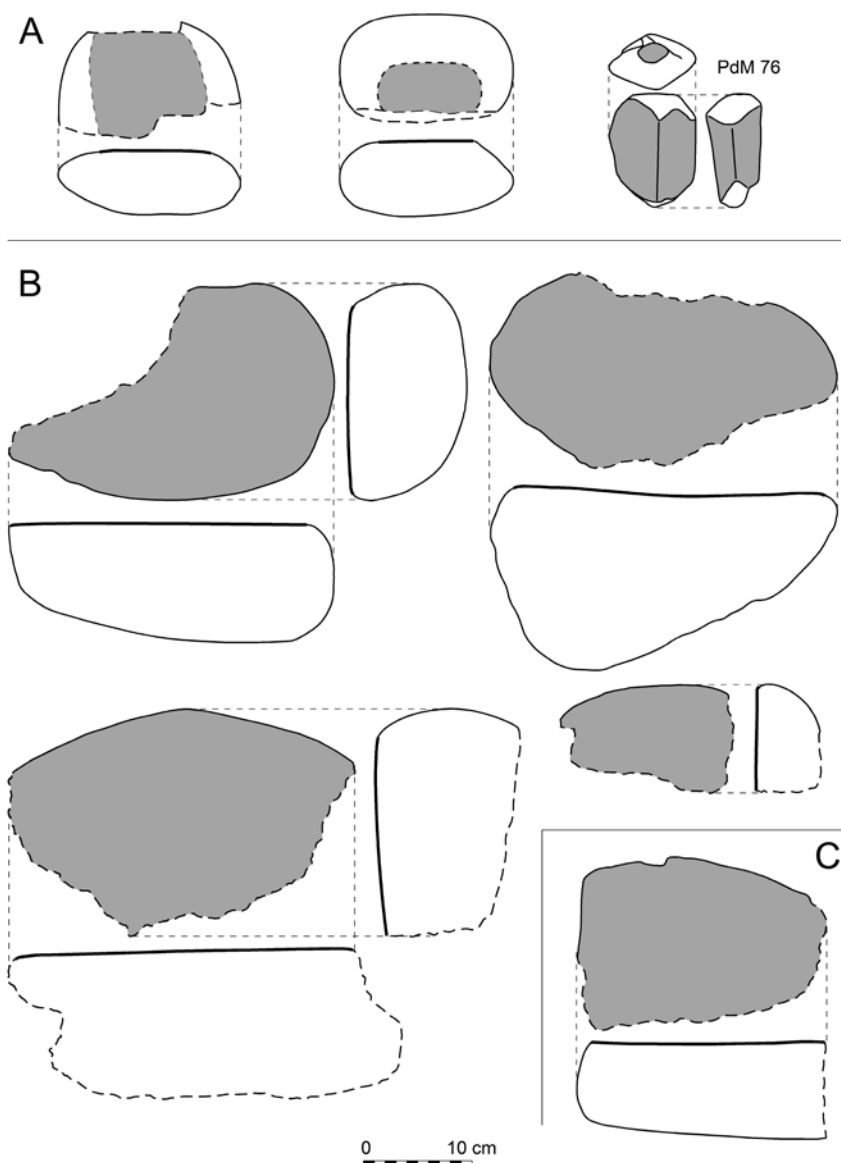


Fig. 12. A, molins fets amb còdols d'espessartita, de procedència local. B, exemples de molins de vaivé, fragmentats, obtinguts per repicat de blocs de granodiorita biotítica porfírica amb megacristalls de feldspat potàssic, de procedència forana. C, fragment de molí de vaivé elaborat sobre pòfir granític, de procedència forana.



Fig. 13. Molí de granodiorita biotítica. Correspon al dibuixat a la Fig. 12B inferior esquerra.

d'aquestes roques en el que es poden observar senyals evidents d'extracció de material. La manca de restes arqueològiques associades a aquest aflorament rocós impedeix, però, relacionar-lo amb el jaciment de la Punta des Mut. El mateix procés de repicat va rebre l'únic fragment de molí de pòfir granític (Fig. 12C), del qual resulta encara més difícil aventurar-ne la procedència. Es tracta d'una litologia que, com l'anterior, és freqüent al sector meridional de la costa del massís de Begur. Un darrer molí, força erosionat, està fet a partir d'un microconglomerat de color ocre, format de còdols des de subarrodons a subangulosos de fins a 1.5 cm de diàmetre, amb matriu sorrenca de gra molt gros i ciment calcari. Els còdols són de quars, quarsita i calcària. Aquesta roca detrítica pertany a la formació Bellmunt (Eocè superior), i per raons de proximitat cal situar-ne l'àrea de procedència més probable al vessant sud del Massís del Montgrí, concretament en la franja de terres que s'estén entre l'Estartit i Ullà, o bé a l'entorn dels pobles d'Ullastret i de Llabià.

3.2.2. Còdols plans amb escotadures

Es tracta de dues peces inventariades que corresponen a còdols plans de forma el·líptica (Fig. 14). Un és de fil·lita verda (PdM 72), amida 10 cm de llarg per 5.7 cm d'ample i 2 cm de gruix. Una de les cares està polida, i presenta sengles escotadures repicades en els extrems oposats (posteriors al polit). L'altre còdol és d'esquist (PdM 73) i només se'n conserva la meitat. Fa 14 cm de llarg per 9 cm d'ample i 2.5 cm de gruix; presenta una escotadura en l'extrem, on a més està lleugerament polit (posteriorment al repicat). Les característiques i la composició del còdol de fil·lita permet concloure que prové de la platja Fonda o bé de Sa Tuna; l'altre correspon a una roca freqüent a les platges del litoral del Cap de Creus. Atès l'origen i forma dels dos objectes, és probable que es tracti d'utilatge relacionat amb les arts de pesca. Tot i que sovint aquesta mena de peces es presenten perforades, coneixem exemples amb escotadures laterals situades a la part central del còdol (p. ex. Martínez, 1992, p. 232).

3.2.3. Còdol de quars repicat.

És un còdol de forma arrodonida i secció triangular, que amida 9.5 cm de diàmetre major (Fig. 14, PdM 71). Presenta un marcat repicat en els vèrtexs i arestes, de manera que probablement es va emprar com a martell. Petrològicament es tracta d'un fragment de quars blanc, amb taques d'òxids de ferro, aspecte bretxificat, que prové d'un filó hidrotermal. És un material força habitual en la zona propera al jaciment.

3.2.4. Fragments informes de roca volcànica

Es tracta de dos fragments de lava vesicular sense cap evidència de treball (PdM 74 i PdM 75). El primer és un còdol arrodonit de basalt, de color negre, que amida 7 x 3 x 3 cm, en el qual s'ha determinat la presència d'olivina mitjançant anàlisi de difracció de raigs x. És molt probable que procedeixi de la desembocadura del riu Ter o del Fluvià, amb una àrea font primària situada a la zona volcànica catalana. El segon fragment té una forma a grans trets romboïdal, fa 15 cm de llarg per 8 cm d'ample i 5 cm de gruix, i és de color gris fosc (Fig. 14). La seva composició mineralògica, determinada per difracció de raigs x, és formada per feld-

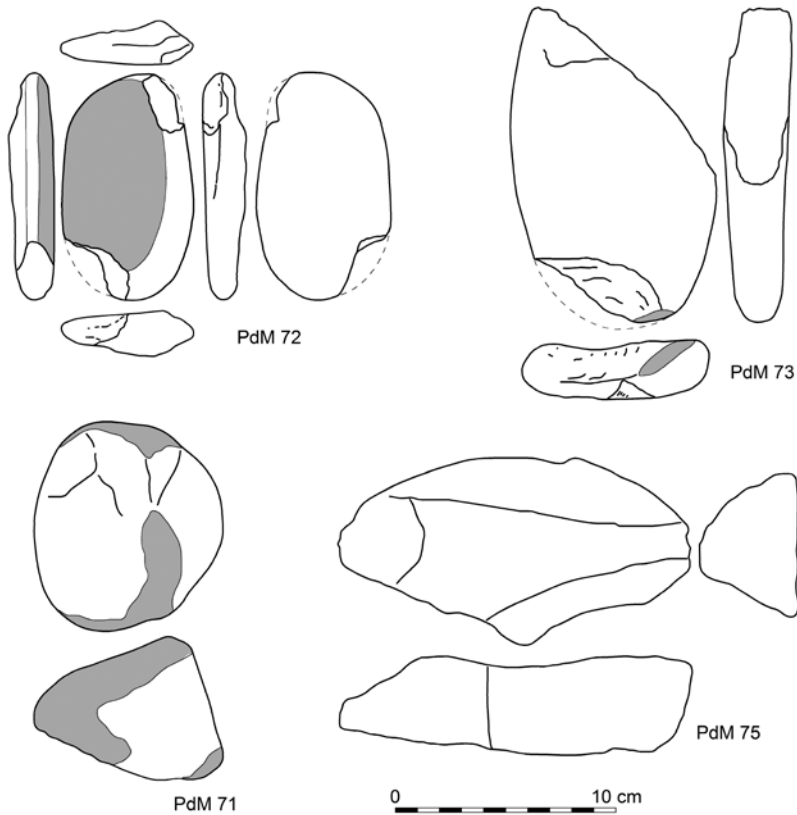


Fig. 14. Elements lítics -no molins- localitzats al jaciment d'Aiguablava.

spats (sanidina) i augita, i destaca el fet que no conté olivina. És força probable que es tracti d'una roca d'origen forà.

3.3. ESTRUCTURES D'UN POSSIBLE POBLAT

Sobre el vessant sud del turó s'hi han identificat diverses estructures de pedra seca, algunes de planta més o menys corbada, que se situen directament sobre afloraments de la roca natural i que coincideixen amb els indrets on hi ha més restes arqueològiques. Per les seves característiques, és possible que poguessin correspondre a restes de sòcols de cabanes o d'altres estructures relacionades amb un assentament. A diferència dels murs relacionats amb l'activitat agrícola, aquests no retenen terres i tenen

poca continuïtat lateral. Assoleixen una altura màxima de 30 cm i conserven entre una i tres fileres de blocs; la seva amplada varia entre 80 cm i 105 cm. El seu parament està constituït per roques de tendència paral·lelepèdica, sense escairar, de 20 a 40 cm de llarg per 15 a 30 cm d'alçada i 15 a 25 cm de fons, més grans a la filera inferior i a la part externa (en el sentit de la corba del mur) que a la part interna. Els blocs són de leucogranit biotític, en general força meteoritzats (Fig. 15).

La categoria de la construcció fa inversemblant que pugui correspondre als materials ceràmics dels inicis de l'edat del ferro, ja que no n'hi ha cap cas documentat a l'Empordà ni tampoc al litoral central, però sí que sabem que molt aviat, cap a finals del s. VI, això podria ser possible. El primer vilatge de construcció més sòlida i amb un pla preconcebut –cases en sèrie, de forma rectangular i amb un sòcol de blocs i fang– està documentat a Sant Martí poc abans de la fundació focea, però encara les superestructures de les parets i els teulats són fets d'entramats, bigams i posts de fusta coberts d'argamassa d'argila i palla (Castanyer et al., 1999; Aquilué et al., 2002). En tot cas, la funció i cronologia exacta d'aquestes parets és una qüestió que resta oberta i que futures intervencions arqueològiques hauran d'esclarir.

3.4. ALTRES MATERIALS DE CONSTRUCCIÓ

Al voltant de la carena i sobre el vessant sud del turó d'Aiguablava, coincidint amb els llocs on es conserven vestigis de murs antics i on la concentració d'altres restes arqueològiques és més gran, apareixen fragments informes d'argila i palla pastada i maçonada que plausiblement podrien correspondre a restes de parament de tàpia d'antigues construccions. Aquests materials contenen una quantitat elevada de sorra i de còdols angulosos, així com motlles de tiges de vegetals. La composició petrològica dels dos fragments que es conserven a l'AMB (PdM 69 i PdM 70) mostra un predomini de grans de quars, feldspat potàssic, biotita i fragments de leucogranit biotític, que indiquen una àrea de proveïment situada en el mateix jaciment. Un d'ells (PdM 70), procedent de la Punta des Mut de Terra, conté, a més dels components anteriors, cristalls idiomorfs d'hornblenda, que sens dubte provenen de l'alteració del sill de camptonita que aflora en aquell lloc, fet que demostra que el material que es va emprar era local en un sentit ben estricte.

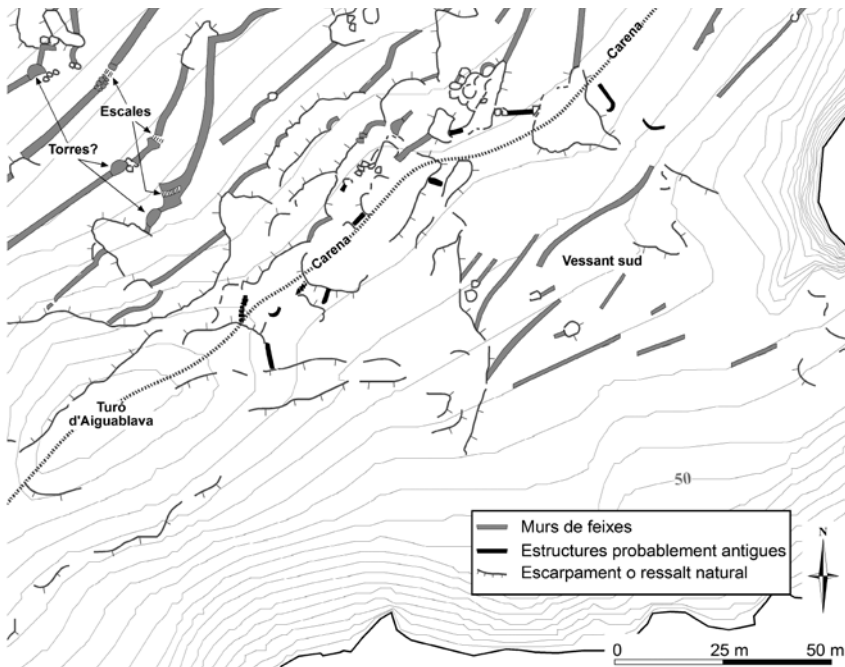


Fig. 15. Esquema de localització de les estructures relacionades probablement amb l'assentament antic.

A banda d'aquests materials, s'ha pogut constatar la presència generalitzada de còdols el·lipsoïdals, molt ben arrodonits, de leucogranit biotític, de 3 a 9 cm de diàmetre major. Aquests còdols són molt abundants al voltant dels murs antics, de manera que és possible que hagin estat emprats en relació amb les construccions (paviments de fons de cabana?). Es tracta de còdols de platja de procedència local. En aquest sentit, cal tenir en compte que en el moment d'ocupació de l'assentament la platja d'Aiguablava era una platja de còdols semblant a la veïna del port d'Esclanyà, ja que la sorra que té avui dia deriva d'una intensa erosió hídrica a la conca, relacionada amb la desforestació i els canvis d'usos del sòl que cal situar en un context històric relativament recent. La configuració paleogeogràfica d'aquesta zona era molt semblant a l'actual. A diferència del que succeeix en els sistemes fluviodeltàics progradients situats més al nord –baix Ter, Empúries, golf de Roses–, aquí la posició de la línia de costa no ha patit modificacions substancials en els darrers 5000 anys.

4. MURS DE PEDRA SECA DEL SEGLE XVIII

Al vessant nord de la muntanya d'Aiguablava, des de l'eix de la riera fins a la carena, es localitzen nombrosos murs de pedra seca que sostenen un sistema de feixes paral·leles, restes materials d'una intensa explotació agrícola de la muntanya clarament especialitzada en el conreu de la vinya. El mur topogràficament més baix se situa al costat de les barraques de la platja. Per sobre d'aquest n'hi ha fins a dotze que, a grans trets, es disposen en rengleres rectes i paral·leles, orientades de NE a SW. La carretera que mena al Parador trenca part d'aquestes estructures (Figs. 1 i 16).

Els murs rectilinis més llargs assoleixen fins a 180 m de continuïtat lateral, i presenten una tipologia constructiva força uniforme, tot i que són una mica variables en quant a alçada i amplada, i sovint s'adapten a la configuració topogràfica del lloc, integrant ressalts i afloraments naturals de roca en el seu traçat. A la base assoleixen amplades d'uns 150 cm de mitjana (màxim 250 cm), i solen estar constituïts per una doble paret de blocs paral·lelepípedics, no gaire ben escairats. Aquests blocs amiden de 50 a 60 cm (140 cm en alguns casos) de llargada per 40 a 50 cm d'alçada. La majoria penetren uns 50 cm cap a l'interior del mur, si bé els travessers arriben a fer-ho fins a 100 cm. Generalment la paret que dona pendent avall és formada per elements de dimensions una mica més grans que la paret que se situa pendent amunt. Al mig, omplint l'espai que queda entre els blocs, hi ha pedres irregulars de 5 a 15 cm de diàmetre. Aquestes filades de blocs grans es repeteixen dues o tres vegades, i progressivament en alçada són substituïdes per altres constituïdes d'elements més petits (20 a 30 cm de llargada per 10 a 20 cm d'alçada i 20 a 30 cm de fons). La disposició general dels blocs de les fileres superiors és força irregular, sense formar rengleres paral·leles ni cercant una disposició horitzontals dels eixos majors.

L'altura dels murs és variable, assolint un màxim de 350 cm i un valor mitjà (en aquells que no han estat parcialment erosionats ni destruïts) d'uns 180 cm. La majoria no són verticals sinó que tenen un pendent de 75°, fet que contribueix a la seva estabilitat. Això determina que la part alta del mur és una mica més estreta que la base. Els murs més ben conservats tenen la cara que dona



Fig. 16. Panorama d'Aiguablava a principis de s. XX, on encara es poden veure les rengleres horitzontals que marquen les restes d'antigues feixes. Fotografia: Valentí Fagnoli. Procedència: Arxiu Municipal de Begur. Col·lecció Ajuntament.

vessant amunt aixecada fins a 1 m per sobre del nivell del sòl. Presenten una coronació de blocs paral·lelepípedics força ben escai-rats, de dimensions similars als de les filades de la base, col·locats de manera que alternen els eixos majors en paral·lel i en perpendicular al traçat del mur. Es conserven alguns acabaments laterals de mur, amb altures de fins a 240 cm, en els quals es pot observar la disposició entreligada dels blocs paral·lelepípedics que formen les cantonades (Fig. 17).

A banda dels murs de forma rectilínia i llargada decamètrica, n'hi ha diversos de curts (5 a 25 m de llargada) i de formes sinu-oses o rectes, que s'adapten als relleus més irregulars de la zona, configurant petites feixes entre prominències rocoses. Aquests murs són més baixos que els anteriors. El tipus de parament és semblant, i estan formats per blocs irregulars disposats de forma desordenada.

Un dels elements associats als murs són les escales. N'hi ha de tres tipologies diferenciades: 1) escales simples, formades per tres o quatre lloses planes clavades al mur. Aquestes lloses sobresurten



Fig. 17. Acabament lateral d'un mur de pedra seca. Sector inferior del vessant nord del turó d'Aiguablava, entre la platja i la carretera que mena al Parador.

entre 25 i 30 cm i es disposen separades 30 cm en horitzontal i en vertical les unes respecte de les altres. 2) Escales laterals adossades al mur. Són les més freqüents. En aquest cas, els esglaons estan en contacte els uns amb els altres, i formen una escala continua disposada en paral·lel al mur. Els esglaons són d'un sol bloc de roca, ben escairat, i tenen uns 40 cm d'amplada, 30 cm de llargada i una altura que varia entre 20 i 30 cm. En la majoria dels casos hi ha entre cinc i set esglaons. Sovint els murs adjacents tenen aquestes escales situades en la mateixa posició, de manera que és possible travessar-los sense haver de recórrer-los en paral·lel. 3) Escales centrals que travessen els murs. S'han identificat quatre escales d'aquesta tipologia, dues d'elles molt desmantellades i parcialment colgades de pedres. N'hi ha dues variants, una amb els esglaons que travessen el mur de manera perpendicular, i l'altra que ho fa lateralment, però en mig d'un doble mur. Els esglaons són d'un únic bloc de roca ben escairat, de 40 a 50 cm de llargada per 30 a 35 cm de fons i amb altures de 25 a 30 cm. En els casos ben conservats hi ha fins a deu esglaons.



Fig. 18. Estructura cònica de pedra seca, de funció desconeguda, associada als murs superiors del vessant nord del turó d'Aiguablava. En aquesta mateixa zona hi ha altres estructures semblants, que tendeixen a situar-se a prop de les escales que travessen els murs.

Associades als murs rectilinis hi ha unes estructures còniques, de planta ovalada, d'uns 3 m de diàmetre major i 220 cm d'altura, amb les parets inclinades 70°, que tenen un aspecte que recorda una torre, la funció de les quals ens és desconeguda. Estan formades per blocs de roca de dimensions força grans (30 a 50 cm de llargada i alçada, i 40 a 50 cm de fons), barrejats amb altres més petits. La part interna de l'estructura (si més no a la part alta) està reblerta de pedres irregulars de 5 a 10 cm de diàmetre. El seu emplaçament sembla estar relacionat espacialment amb les escales que travessen els murs (Figs. 15 i 18).

Que tot aquest conjunt de parets de pedra seca és cronològicament posterior al jaciment ho demostra el fet que molts dels molins identificats han estat reaprofitats com a blocs del parament dels murs. A més, en els murs destruïts es palesa que a la part del darrera es van acumular terres que contenen fragments de ceràmica antiga i còdols de platja. La seva construcció va anar lligada a l'activitat agrícola, essent elements de sosteniment de conreus en feixes. En quant a la seva cronologia, si bé no es



Fig. 19. Begur. Vista extrema de la població. Fotografia: Valentí Fargnoli. Procedència: Arxiu Municipal de Begur. Col·lecció Ajuntament.

disposa de dades concretes basades en la presència de restes materials, s'atribueixen a la primera meitat del segle XVIII, i més concretament entre 1725 i 1750, període en què s'aferma la introducció de la vinya com a monocultiu a l'Empordà (sobretot al litoral) (Barbaza, 1988, p. 343), i que ben aviat esdevindrà la producció agrícola per excel·lència fins ben bé la segona meitat del segle XIX (a l'amillament de l'any 1855 la vinya encara representa el 54,7% de la terra conreuada de tot el terme de Begur) quan la plaga de l'oidium primer (dècades de 1850 i 1860), i més tard la fil·loxera, varen destruir gran part dels ceps del terme (Costa, 2008, p. 43, 120-122) (Fig. 19).

Un conreu que es va estendre, en la majoria de casos, a les zones més agrestes, terres de garrigues i matolls, i una extensió que es produí no tant per la substitució de vells conreus com per la rompuda de noves terres i de boscos als pendents de les muntanyes (Turró, 2006, p. 397). La tècnica emprada més correntment per preparar el terreny fou la implantació massiva de feixes construïdes (i delimitades) per parets de pedra seca, atesa la disponibilitat de pedra, abundant a l'entorn immediat, i la no necessitat de materials aglomerants per a la seva consolidació.

En el tàlveg del rec d'Aiguablava, 320 m aigües amunt de la carretera del Parador, hi ha un pou sense brocal excavat a la roca, que té un diàmetre de 2 m i una profunditat d'uns 7.5 m. Probablement també està relacionat amb l'activitat agrícola de la vall.

CONCLUSIONS

Les dades que coneixem permeten afirmar l'existència d'un jaciment arqueològic a l'entorn de la punta des Mut, al costat de la platja d'Aiguablava. Les restes ceràmiques indiquen que l'indret ja era freqüentat durant el Calcolític-Bronze inicial, si bé la fase d'activitat més important se situa al període de transició entre l'edat del Bronze i l'edat del Ferro antic, moment en què sembla haver-hi hagut un assentament que ocuparia, al menys, la part alta del turó i el seu vessant meridional. Sembla que el lloc es va abandonar, per raons desconegudes, durant el segle VI aC. Tanmateix, i en èpoques posteriors, la cala va continuar essent freqüentada com a fondejador per embarcacions de cabotatge. Durant la primera meitat del segle XVIII la zona ocupada pel jaciment va ser transformada per conreus en feixes, dels que encara es conserven unes magnífiques parets de pedra seca. Esperem que futures excavacions permetin esclarir les dimensions reals del jaciment, ajustar-ne la cronologia i determinar-ne la rellevància en el marc territorial del Baix Empordà i, per extensió, del nord-est de Catalunya.

BIBLIOGRAFIA

- AQUILUÉ, X. (dir.) (1999). Intervencions arqueològiques a Sant Martí d'Empúries (1994-1996): de l'assentament precolonial a l'Empúries actual. Empúries: Museu d'Arqueologia de Catalunya, 1999. 684 p. (Monografies emporitanes; 9).
- AQUILUÉ, X.; BURÉS, L.; CASTANYER, P.; ESTEBA, Q.; PONS, E.; SANTOS, E.; TREMOLEDA, J. (2000). "Els assentaments indígenes i l'ocupació grega arcaica de Sant Martí d'Empúries (L'Escala, Alt Empordà). Resultats del projecte d'Intervencions Arqueològiques de 1994 i 1995". Dins: L'hàbitat protohistòric a Catalunya, Rosselló i Lleuadoc Occidental. Actualitat d'Arqueologia de l'edat del ferro. Girona: Museu d'Arqueologia de Catalunya - Girona, 2000, p. 19-32. (Sèrie monogràfica; 19).

- AQUILUÉ, X.; CASTANYER, P.; SANTOS, E.; TREMOLEDA, J. (2002). "Nuevos datos acerca del hábitat arcaico de la Palaia Polis de Emporion". *Pallas. Revue d'Études Antiques* (2002), p. 301-327.
- AQUILUÉ, X.; CASTANYER, P.; SANTOS, E.; TREMOLEDA, J.J. (2008). Noves evidències del comerç fenici amb les comunitats indígenes de l'entorn d'Empúries. Dins: *Simposi d'Arqueologia d'Alcanar* (2006). Contactes. Indígenes i fenicis a la mediterrània occidental entre els segles VIII i VI a.n.e., 2008, p. 171-190.
- BARBAZA, Y. (1988). *El paisatge humà de la Costa Brava*, v. 1. Barcelona: Edicions 62, 1988. 495 p.
- CASTANYER, P.; ESTEBA, Q.; PONS, E.; SANTOS, M.; TREMOLEDA, J. (1999). "La segona etapa de l'hàbitat de l'edat del ferro: Fase IIa". Dins: *Intervencions arqueològiques a Sant Martí d'Empúries (1994-1996): de l'assentament precolonial a l'Empúries actual*. Empúries: Museu d'Arqueologia de Catalunya, 1999, p. 105-138. (Monografies emporitanes; 9).
- CLE BRUNSOMS, A. (2011). *Cala Aiguablava: un fondejador d'època clàssica*. Treball de recerca del Màster en Iniciació a la Recerca en Humanitats. Universitat de Girona, 2011 (inèdit).
- COSTA, L. (2007). *Begur en blanc i negre*. Memòria d'un poble. Begur: Ajuntament de Begur; A.B.C. Edicions, 2007. 163 p.
- FUERTES, M. (2013). *Mas Xirgu: un hàbitat d'inicis de l'edat del Ferro al Pla de Girona*. Treball de recerca del Màster en Iniciació a la Recerca en Humanitats. Universitat de Girona, 2013 (inèdit).
- FUERTES, M.; PONS, E. (2011). "El Jaciment del Camp Gran (Bàscara, Alt Empordà). Un assentament del grup cultural empordanès". Dins: *La transició Bronze Final - 1ª Edat del ferro en els Pirineus i territoris veïns*, XV Col·loqui Internacional de Puigcerdà. Congrés Nacional d'Arqueologia de Catalunya (en premsa)
- GELI, R. (2012). *El derelict Aiguablava I: un exemple de comerç de vi de la Tarraconense en època d'August*. Treball de Màster. Universitat de Girona, 2012 (inèdit).
- GRAELLS, R. (2004). "Indicis d'emergència aristocràtica al registre funerari del nord-est peninsular. La tomba d'Agullana 184". *Revista d'Arqueologia de Ponent*, 14 (2004), p. 61-83.
- HERNÁNDEZ, E. (2011). "Els primers indicis del poblat ibèric de Castell (Palamós): una sitja d'inicis del segle VI a.C.". Dins: *La transició bronze final - 1ª edat del ferro en els Pirineus i territoris veïns*. XV Col·loqui Internacional de Puigcerdà. Congrés Nacional d'Arqueologia de Catalunya (en premsa).
- LOSANTOS, M.; MONTANER, J.; SOLÀ, J.; MATÓ, E.; SAMSÓ, J. M.; PICART, J.; CALVET, F.; ENRIQUE, P.; FERRÉS, M.; SOLÉ, J. (2000). *Mapa geològic de Catalunya 1:25000*. Palafrugell 335-1-1 (79-25). Barcelona: Institut Cartogràfic de Catalunya, 2000.
- MARTÍNEZ, J. (1992). "Las técnicas de pesca en la antigüedad y su implicación económica en el abastecimiento de las industrias de salazón". *Cuadernos de prehistoria y arqueología*, 19 (1992), p. 219-244.
- PALLÍ, LL.; ROQUÉ, C. (1991). *Mapa geològic de Begur*. Girona: Unitat de Geologia de l'Estudi General de Girona de la Universitat Autònoma de Barcelona, 1991.
- PELLA i FORGAS, J. (1883). *Historia del Ampurdán. Estudio de la civilización en las comarcas del nordeste de Cataluña*. Barcelona: Luis Tasso y Serra, impresor, 1883. 788p.

EL JACIMENT DE PUNTA DES MUT (BEGUR). ... AL NORD-EST DE CATALUNYA.

- PERICOT, LI. (1947). "Estado actual de la investigación prehistórica en la provincia de Gerona". *Anales del Instituto de Estudios Gerundenses*, 2 (1947), p. 154-173.
- PERICOT, LI. (1959). "La primera descripción de la Costa Brava". *Revista de Gerona*, 6 (1959), p. 41-44.
- PONS, E. (1984). *L'Empordà, de l'edat del bronze a l'edat del ferro*. Girona: Centre d'Investigacions Arqueològiques de Girona, 1984. 399 p. (Sèrie monogràfica; 4).
- PONS, E. (2006). "El grup cultural empordanès de principis de l'edat del ferro (s. VII i VI aC)". Dins: *De les comunitats locals als estats arcaics: la formació de les societats complexes a la costa del mediterrani occidental*. III Reunió Internacional d'Arqueologia de Calafell. Barcelona: Àrea d'Arqueologia de la Universitat de Barcelona, 2006, p. 183-199. (*Arqueo Mediterrània*; 9/2006).
- PONS, E. (2008). "El orígens de l'estabilitat humana i de l'organització del territori empordanès". *Annals de l'Institut d'Estudis Gironins*, 49 (2008), p. 327-356.
- PONS, E. (2012). "Los orígenes de la reocupación definitiva del territorio del Empordà (NE de Catalunya-NE de España)". Dins: *Les plaines littorales en Méiterranée nord-occidentale- Regards croisés d'histoire, d'archéologie et de géographie de la Protohistoire au Moyen Age*. Montagnac: Éditions Monique Mergoil, 2012, p. 77-92.
- PONS, E., PAUTREAU, J.-P. (1994). "La nécropole d'Anglès, La Selva (Gérone, Espagne) et les relations Atlantiques - méditerranée à travers les Pyrénées au debut de l'Age du Fer". *Aquitania*, 12 (1994), p. 353-375.
- TOLEDO, A.; PALOL, P. (2006). *La necròpolis d'incineració del Bronze final transició a l'edat del Ferro de can Bech de Baix, Agullana (Alt Empordà, Girona)*. Els resultats de la campanya d'excavació de 1974. Girona: Museu d'Arqueologia de Catalunya, 2006. 306 p. (Sèrie Monogràfica; 24).
- TURRÓ, J. (2006). "De 1714 a la Restauració. Continuitat i canvi en el segle XVIII (1714-1793)". Dins: *Història del Baix Empordà*. Girona: Diputació de Girona, 2006, p. 371-447. (*Història de les comarques gironines*; 4)
- VILLALBA, P. (1986). "Introducció". Dins: *Aviè, Ruf Fest. Periple (Ora Maritim)*. Barcelona: Fundació Bernat Metge, 1986, p. 48-49.
- VIVAR, G. (2007). *Prospeccions arqueològiques subaquàtiques a la cala d'Aiguablava (Begur)*. Forja 1: 22-23.