



XAVIER ROCAS GUTIÉRREZ (\*)

**CERÀMICA I ARQUITECTURA.  
ELS COROMINA, RAFAEL MASÓ I LA  
GÈNESI DE LA GABARRA**

(\*) Terracotta Museu de Ceràmica de la Bisbal d'Empordà

*RESUM: El naixement de la fàbrica La Gabarra s'emmarca dins el moviment de renovació estètica i tècnica de la ceràmica de la Bisbal d'Empordà que es produí a final del segle XIX i principi del segle XX, i que estimulà l'aparició d'altres manufactures alternatives enfront la terrisseria tradicional, com ara la ceràmica artística i decorativa de tipus modernista i la ceràmica arquitectònica. Dins d'aquesta renovació de la ceràmica bisbalenca destaca, sens dubte, la missaga dels Coromina i, en particular les figures del professor de dibuix Joan Coromina Pujol i els seus dos fills grans, Joan Baptista i Alfons, els quals juntament amb l'arquitecte Rafael Masó fundaran el març de 1911 La Gabarra, manufactura orientada a la producció de ceràmica envernissada per a revestiments i ornamentació arquitectònica.*

*PARAULES CLAU: La Gabarra, Joan Coromina, Joan Baptista Coromina, Alfons Coromina, Rafael Masó, ceràmica de la Bisbal, ceràmica arquitectònica.*

A final del segle XIX i principi del segle XX la manufactura terrissera tradicional de la Bisbal va entrar de manera gradual en crisi, molt condicionada pel canvi estructural que suposava la progressiva transformació d'una societat rural a una altra cada cop més urbana: "Molts dels terrissers d'aquesta vila han tingut de marchar y buscar colocació en las fàbricas de taps de Palamós; de manera que, una industria migrada que possehiám, es pot dir que l'habém perduda per no arrelar mes en aquesta vila, si es que no tinguém la sort de que algún foraster un xich més progressiu que'ls nostres fabricants de terrissa (cal fixarse en que los terrissers bisbalencs treballavan ab los mateixos procediments de 200 anys enrera y que may s'han preocupat d'enviar als seus fills á fora per apendrer la cocción y vidriat de l'obra) se decideixi á venir á explotar, pe'ls procediments moderns la bondat de las terras d'aquestos voltants [...]" (*AMP. Hemeroteca: La Crónica, 01/06/1905*).

Aquesta situació gairebé terminal, lluny d'ensorrar el negoci de la ceràmica, estimulà l'aparició d'altres manufactures alternatives, com ara la ceràmica artística i decorativa de tipus modernista i la ceràmica arquitectònica, que experimentà un desenvolupament extraordinari especialment a partir de 1908 i que va fer eclosió l'any 1911 amb l'aparició de La Gabarra, fàbrica orientada a la producció



1. Joan Coromina Pujol impartint el seu mestratge, cap a 1910. Al seu costat, assegut davant d'un cavallet, el seu fill Joan Baptista. Foto: autor desconegut. Fons d'imatges Salamó (ACBE).

de ceràmica envernissada per a revestiments i ornamentació arquitectònica.

Els principals artífexs d'aquest moviment de renovació estètica i tècnica de la nova ceràmica de la Bisbal foren, sens dubte, la nissaga dels Coromina i, entre ells, la figura del professor de dibuix i ceramista Joan Coromina Pujol. D'una banda, per haver reeixit en la recerca de nous procediments d'elaboració i nous tipus ceràmics; de l'altra, pel seu mestratge artístic, ja que va ser no només el pedagog de diverses generacions de bisbalencs, sinó també i molt especialment, el millor guia per acompanyar i dirigir la carrera dels seus fills Joan Baptista i Alfons, un procés que culminà el març de 1911 amb l'obertura de la fàbrica La Gabarra Faiances Emporitanes en col·laboració amb l'arquitecte Rafael Masó.

#### L'INICI DE LA NISSAGA: JOAN COROMINA PUJOL

Figura rellevant de la Bisbal de final del segle XIX i principi del segle XX i tanmateix escassament reconegut, el patriarca dels Coromina s'ha vist eclipsat per la gegantina personalitat del seu dei-

xeble més avantatjat, el seu mateix fill Joan Baptista. Un oblit que ha arribat fins al punt d'haver induït a confusions clamoroses entre ambdós personatges (Cirici & Manent, 1977, p. 443), o haver-lo relegat a un paper absolutament marginal (Tarrús & Comadira, 1996, p. 64, nota 27), tot i el reconeixement que els seus mateixos contemporanis ja li concedien: “[...] Prò, a ne'n Joan Coromina, encare hi cab estudiarlo baix un altre aspecte; en el de ceramista notabilíssim. No n'ha tingut prou ab l'ensenyansa de les Belles Arts; ha volgut qu'aquestes tinguessin aplicació a la ceràmica y a lograr el seu noble y desinteressat propòsit ha sacrificat anys y més anys y bona part dels fruits materials del seu trevall [...] No es, donchs, en Joan Coromina un teórich; és un mestre teórich y práctic tot d'una pessa, qu'ajuntant aquestes dugues condicions está cridat a exercir una influencia decisiva, en sentit progressiu y veritablement artístich, sobre l'industria ceràmica bisbalenca” (*ACBE. Hemeroteca: L'Avenç del Empordà*, 04/05/1907).

Joan Coromina neix al poble de Sant Cristòfol les Fonts, a la Garrotxa, el dia 1 de setembre de 1850; era fill d'Antoni Coromina i Sitjar, natural d'Olot i jornaler d'ofici, i de Caterina Pujol, filla de Batet (*ADG. Parròquia de Sant Cristòfol les Fonts, Llibre de Baptismes B6, p. 43*). La primera referència que tenim d'ell a la Bisbal es troba en el Padró de l'any 1876, on declara residir, des d'un any abans, en el número 67 del carrer Nou, a casa del teixidor Giberta (*ACBE. Fons Ajuntament de la Bisbal d'Empordà. Padró d'Habitants de la Bisbal: 1876*).

Malgrat que desconeixem quina fou la seva formació acadèmica abans de l'arribada a la Bisbal, sembla prou manifesta la seva relació amb l'escola pictòrica d'Olot, ja que Coromina tenia plena consciència de saber-se representant d'aquesta gran tradició i d'ésser contemporani dels mestres Joaquim Vayreda, Josep Berga, o Miquel Blay, amb algun dels quals l'unia una bona amistat (Lloberas, 1970, p. 115).

L'estiu de 1877, Coromina es casa amb Concepció Ferran Ganiqué, filla de Baudili Ferran, terrisser d'ofici, i de Carme Ganiguer, que vivien al carrer Ample (*ADG. Parroquia de Sta. Maria de la Bisbal d'Empordà, Llibre Matrimonis M9, p. 74-74v*). Emparentar amb els Ferran, una de les nissagues més antigues de terrissers bisbalencs, sens dubte li hauria permès apropar-se a una nova activitat que, temps a venir, hauria d'assenyalar de manera indubtable els seus treballs i els dels seus descendents. Del matrimoni amb Concepció Ferran en naixeran dos fills, Judit i David. Concepció mor el 19 de

gener de 1881 a conseqüència del part del seu segon fill; l'infant, malaltís, viurà només tretze mesos (*ADG. Parròquia de Sta. Maria de la Bisbal d'Empordà, Llibre Òbits O10, p. 86v*). Joan Coromina, colpit per la desgràcia, restarà durant un llarg període de viduïtat vivint amb la seva filla a casa els sogres (UNLAND, 2005, p. 157).

L'any 1889 Coromina es torna a casar en segones núpcies amb Concepció Figueras González, nascuda el 1860 a Girona; el nou matrimoni s'instal·larà primer al número quatre del carrer dels Arcs i després al número 6 del carrer de Cavallers. Concepció pertany a una família gironina acomodada (el seu pare Pedro Figueras era banquer d'ofici) i la seva educació serà la d'una jove de bona família (era mestra d'escola), amb amplis coneixements artístics –va a Olot, on asisteix a classes de pintura i escultura–, i una reconeguda traça en l'art del brodat. Uns coneixements i destresa que li permetrà, just dos mesos després del seu casori, obrir un col·legi a la mateixa casa familiar: “*Sabemos que dentro de pocos días, se abrirá un Colegio para Señoritas, en la calle de los Arcos, n.º 4, bajo la dirección de la Profesora, D.ª Conchita Figueras; además de dedicarse á la parte literaria, se pondrá especial empeño en enseñar toda clase de labores; corte de ropa blanca y de vestidos para Señora; dibujo, pintura, solfeo y piano [...]*” (*ACBE. Hemeroteca: El Eco Bisbalense, 07/07/1889*).

D'aquesta unió en neixeran tres fills: Joan Baptista, l'11 de maig de 1890, Alfons el 17 de març de 1892, i Leonci –nascut el 12 de setembre de 1894– (*ADG. Parròquia de Sta. Maria de la Bisbal d'Empordà, Llibres Baptismes B28 p. 226v i B29 p.128v*).

## EL PEDAGOG I L'ARTISTA DE LA BISBAL

Els inicis de Coromina a la ciutat del Daró no són fàcils, treballant com a pintor decorador de residències particulars i establiments comercials, encàrrecs que compagina amb la de professor de dibuix, aleshores en un àmbit estrictament privat (Serra, 2005, p. 37); una activitat pedagògica que formalitzarà públicament l'1 d'abril de 1878 quan, mercè a la cessió d'ús dels baixos de l'Hospital per part de l'Ajuntament, inaugura una incipient Escola de Dibuix (*ACBE. Hemeroteca: L'Avenç del Empordà, 04/05/1907*). Malgrat uns inicis ben modestos, l'Escola lentament es consolida i progressa, no sense alts i baixos; l'any 1891, gràcies a les seves gestions a l'Ajuntament i el suport que rep de resultes dels seus mèrits, l'escola es transforma en Escola Menor de Belles Arts de segona classe i

la subvenciona la Diputació. Durant el curs 1892-1893, la inscripció arriba fins als 98 alumnes, havent-se de tancar la matrícula per manca d'espai del local.

Al llarg de la seva carrera, i fins al 1922, any en què va morir als 72 anys (*ADG. Llibre Òbits O12, p. 310*), Coromina lluitarà per a transformar la seva escola en Escola Elemental d'Arts i Indústries (per a conèixer en detall la història i projecció d'aquesta escola vegeu Serra, 2005, p. 38-47, 125-129, 134-138, i 175-190).

A la seva escola, Coromina s'esforçarà per posar en pràctica una pedagogia molt moderna per l'època, centrada no només a impartir l'ensenyament més clàssic de dibuix natural i model en les seves variants de paisatge, adorn i figura humana, sinó que també ofereix una educació professional dirigida especialment als artesans, amb estudis de geometria elemental i dibuix lineal aplicat als arts i oficis (*ACBE. Hemeroteca: El Eco Bisbalense, 30/08/1885 i 28/08/1887*). Des d'aquesta vessant més pràctica, Coromina valora la utilitat de l'estudi de les matèries científiques i artístiques, la formació bàsica en arqueologia i arquitectura, i l'aprenentatge de les tècniques manuals que s'utilitzen en terrisseria (*UNLAND, 2005, p. 158*). Tal com ens diu la premsa de l'època: "[...] En Joan Coromina, d'entre tots els que s'han dedicat a la ensenyansa de les Belles Arts, es pot-

ser el que té més mèrits contrets, donchs no s'ha limitat, no s'ha cenyit al cercol estret de l'assignatura de dibuix, sinó que, fent-se càrrech de l'importància de la sua missió ha rebassat els límits de l'ensenyansa oficial y, espontàniament, ha ensenyat elements d'arquitectura, construcció y modelat [...]" (*ACBE. Hemeroteca: L'Avenç del Empordà, 04/05/1907*).

**Escuela de Dibujo de La Bisbal.**

CURSO DE 1887 A 1888.

Este curso empezará el día 1.º del próximo mes de Setiembre.

Horas de clase de 6 á 8 de la noche comprendiendo el dibujo natural en sus variedades de paisaje, adorno y figura, con clase especial para los artesanos, comprendiendo la Geometria elemental y dibujo lineal aplicado á las artes y oficios.

Clases extraordinarias de dibujo para señoritas de 8 á 9 de la mañana, y de pintura para niños de 5 á 6 de la tarde en mi taller, calle Ancha, número 2, 3º.

La Bisbal, 27 de Agosto de 1887.

El profesor,  
JUAN COROMINAS.

2. Anunci de l'Escola de Dibuix de la Bisbal, a *El Eco Bisbalense*, el 28/08/1887. Hemeroteca ACBE.

Els exàmens de l'Escola de Dibuix esdevindran veritables esdeveniments socials de l'època,



on es reuneix el bo i millor de la societat bisbalenca: “*El sábado próximo pasado, á la hora anunciada, se verificaron en el local del Teatro Bisbalense, los exámenes de la Escuela de Dibujo de esta villa, con asistencia del Sr. Teniente de Alcalde, M. I. Sr. Juez del Partido, Comandante de la Guardia Civil y Cura Párroco de esta villa. Presidió el acto el Profesor de la Escuela de Dibujo de Figueras D. Antonio Masferrer, quién tenia á su derecha á D. Agustin Boy y á D. José Pagés y á su izquierda á D. Ramón Salamó. Empezó D. Juan Iglesias Teniente de Alcalde [...] Seguidamente los Sres. Juan Cama y Cirés, abogado de este partido judicial y Don Juan Baixeras, profesor de p̄rvarulos de esta villa, leyeron dos discursos alusivos al acto [...] Los alumnos lucieron en la pizarra su aprovechamiento artístico, diseñando algunas estatuas y bustos como el Apolo, la Diana, el Apolo de Belvedere y el Niño del Museo de Paris que arrancaron unánimes aplausos de la distinguida concurrencia*” (ACBE. Hemeroteca: *El Eco Bisbalense*, 28/11/1886). Les exposicions de final de curs també reben els elogis i el reconeixement general, palesant el prestigi de què gaudia el pedagog i artista: “[...] *quedamos agradablemente sorprendidos al visitar, el día 3 del corriente la exposición artística de la “Escuela Menor de Bellas Artes” de esta villa [...] Enviamos un aplauso leal y sincero al amigo Corominas que tan bien ha sabido responder al objeto para que fué creada dicha escuela, y reciban sus discípulos nuestra cordial enhorabuena, ya que, al par que han sabido lucirse en sus trabajos, hacen con ellos justicia á los méritos del Profesor*” (AMP Hemeroteca: *El Distrito*, 12/09/1897).

Generós amb el seu art i el seu mestratge i amb una llarga trajectòria al capdavant de l'escola, Coromina serà el pedagog d'una llarga i fructífera llista d'artistes bisbalencs: “[...] Per la seva escola hi han desfilat, algunes generacions [...], d'ella han sortit deixebles com en Joseph Pagés, en Francisco Puig i Vilar, en Sebastià Padrós, en Francisco de P. Vasquez, en Joseph M<sup>a</sup>. Soler, els Cabrera, n'Emili Casas, en Joan Sot, en Joan Bta. Coromina y molts y molts d'altres [...] que en dibuix, en pintura, en escultura, en ceràmica y en arquitectura fan honor al mestre y a la població” (ACBE. Hemeroteca: *L'Avenç del Empordà*, 04/05/1907).

Des de la seva posició de professor de dibuix i director de l'escola, Joan Coromina, prendrà part activa en la vida local bisbalenca i al llarg dels anys desplegarà una destacable activitat artística i cultural. L'any 1886 pinta el *Centro Industrial, Comercial y Agrícola* convertint-lo en “[...] *el establecimiento más bien decorado de esta*



3. Detall d'una sala de l'Escola Menor de Belles Arts, cap a 1920. Foto: Emili Casas. Fons d'imatges Emili Casas (ACBE)

*villa, pues el Sr. Corominas, encargado de la pintura, usando colores oscuros, propios de un café, bien combinados con los claros, ha hecho producir al total de la obra muy buen efecto [...] (ACBE. Hemeroteca: El Eco Bisbalense, 09/05/1886). Un any després decora la perruqueria del seu cunyat Manel Ferran: "Aunque no terminado hemos podido, no obstante, hacernos cargo del buen gusto y severa elegancia con que restaura su salón de peluquería D. Manuel Ferrán, cuyo decorado ha dirigido el inteligente artista Sr. Corominas" (ACBE. Hemeroteca: El Eco Bisbalense, 07/08/1887). L'any 1888, l'Ajuntament el nomena membre de la junta local creada per a promoure la concurrència dels industrials i artistes locals a l'Exposició Universal de Barcelona, magne esdeveniment en el qual ell mateix també participa amb un estand de 2 metres al Palau de Belles Arts, i on exposarà diversos quadres, entre ells un oli titulat Apoteosis (AAVV, 1888, p. 170; ACBE. Hemeroteca: El Eco Bisbalense, 27/05/1888).*

Al llarg dels anys la seva obra s'exposa en diversos establiments de la Bisbal: "En el escaparate de la tienda de D. Maroto Serradell hemos tenido ocasión de ver un cuadro al óleo debido al pincel de nuestro amigo el Sr. Corominas. Dicho lienzo, que representa un ramo



de flores en un jarrón chinesco, tiene mucho mérito porque á una gran perfección en el dibujo reúne mucha naturalidad y limpieza en el colorido causando muy buen efecto" (ACBE. Hemeroteca: *El Eco Bisbalense*, 12/06/1887); "Durante la pasada semana tuvimos ocasión de poder admirar una verdadera obra artística, debida á la inspiración de nuestro querido amigo, el profesor de la Escuela municipal de dibujo y pintura de esta villa, D. Juan Corominas. Representa el cuadro que nos ocupa, á Jesús ostentando escritas en un pergamino las sublimes palabras, símbolo de la fraternidad, "amaos los unos á los otros". Hay en el rasgos verdaderamente artísticos, rebosando hasta en los más insignificantes detalles mucha naturalidad y riqueza de colorido. En cuanto al dibujo está muy bien proporcionado. Felicitamos al Sr. Corominas por su preciosa obra" (ACBE. Hemeroteca: *El Eco Bisbalense*, 01/04/1888). Una descripció i una data de realització que la permet identificar com l'obra amb què Coromina va participar en l'Exposició Universal.

L'any 1895 és cridat per acabar (juntament amb els pintors Honorí Nicolau i Josep Pagès) els fons dels quadres que el professor de l'Escola de la Llotja de Barcelona Bartomeu Ribó i el seu fill Antoni estaven pintant per a decorar el nou saló de sessions de l'Ajuntament (Lloberas, 1969, p. 256); per a aquest mateix saló de plens i també per encàrrec de la municipalitat pintarà en anys successius alguns retrats de personatges bisbalencs il·lustres (retrat d'Agusti Font el 1897 o el d'Antoni Feliu Mensa el 1905) (Serra, 2005, p. 46). A final de 1897 se li encomana realitzar "un precioso cuadro que contiene un pergamino alegórico, en el que consta el título de hijo adoptivo otorgado

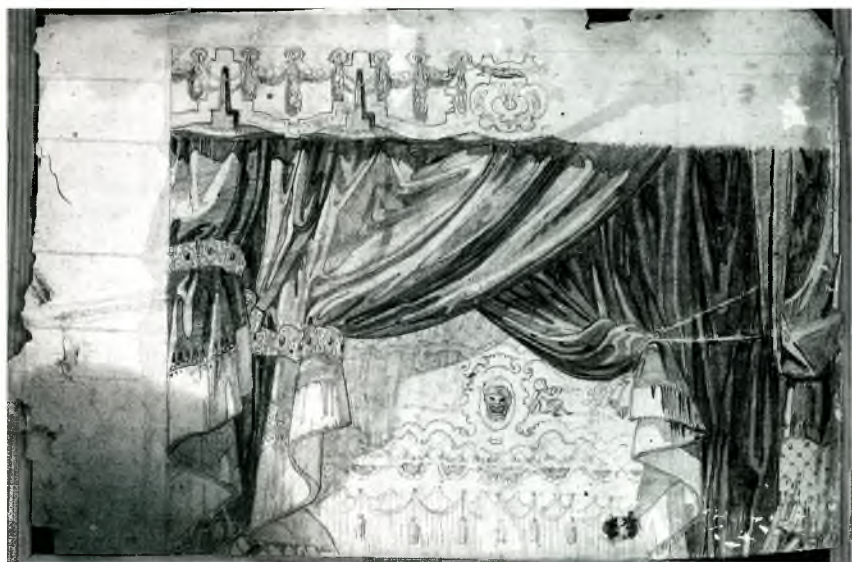


4. Joan Coromina Pujol, *Retrat d'Agusti Font*, 1897. Oli sobre tela. Col·lecció d'Art de l'Ajuntament de la Bisbal d'Empordà, núm. reg. 35.

por el Ayuntamiento de Vulpellach [...] al Diputado provincial D. Enrique Saúch [...]” (AMP. *Hemeroteca: El Distrito*, 09/01/1898). A principi de 1907, el “professor de dibuix, y notable ceramista senyor Coromina” assumeix, per encàrrec de l’Associació L’Escut Emporità, l’organització de l’Exposició local d’Art que com veurem més endavant, marcarà la vida cultural d’aquell any (ACBE. *Hemeroteca: L’Avenç del Empordà*, 16/02/1907). També proposa a l’Ajuntament un pla d’urbanització de la plaça del Castell (UNLAND, 2006, p. 12) o pinta les decoracions del Teatre Principal de la Bisbal: “[...] hem visitat dit Teatre y’ns hem convençut de lo important de les reformes portades a cap [...] També se estrenarà el teló de boca que està pintant el professor de dibuix d’aquesta ciutat D. Joan Corominas [...]” (AMP. *Hemeroteca: La Crónica*, 24/10/1908).

L’any 1915 es reconeixen novament els seus talents de pintor davant les qualitats del decorat que ha fet per al cinema Olioteama Olympia de la Bisbal: “[...] un teló [...] esplèndid, tant en el treball de composició com en el colorit” (ACBE. *Hemeroteca: Germanor*, 11/04/1915).

El seu prestigi, i la llarga trajectòria com a pedagog propicià que la seva mort, tal com destaca la premsa local, fos sentida per tota la



5. Joan Coromina Pujol, projecte de teló per al Teatre Principal de la Bisbal, 1908. Dibuix a llapis. Col·lecció particular (la Bisbal).

població de la Bisbal. Un nombrós seguici format per les persones de més relleu de la població acompanyà al cementiri les despulles de Coromina. Els alumnes de l'escola col·locaren artístiques corones de flors damunt del fèretre i Pere Lloberas “[...] al donar les gràcies, enaltí les belles qualitats del què havia sigut el seu mestre [...]” (AMP. Hemeroteca: Baix Empordà, 01/10/1922).

## JOAN COROMINA PUJOL I LA NOVA “CERÀMICA ARTÍSTICA CATALANA”

Ja s’ha dit que la relació privilegiada de Coromina amb la família Ferran hauria facilitat el seu apropament al món de la ceràmica. Els seu interès principal en aquest camp es dirigirà, des de bon principi, a intentar descobrir els misteris de fabricació de la ceràmica antiga, un afany que amb el temps es convertirà en veritable obsessió

i que el va tenir capficat bona part de la seva vida. Una tasca de recuperació de formes i decoracions de la antiguitat clàssica que realment no es pot entendre si no es vincula al moviment artístic que es vivia en aquells moments a Catalunya: el neoclassicisme, una ferma defensa de l’educació i la cultura que volia enaltir i reforçar la identitat cultural catalana recuperant les arrels hel·lenístiques com a fet diferencial de la personalitat i identitat nacionals.

L’any 1885 ja trobem Coromina realitzant les primeres proves: “[...] un artista de esta Villa, amigo nuestro, está practicando ensayos para poder dar un nuevo giro á nues-



6. Explorant el cau de les Goges (Sant Pol - la Bisbal d'Empordà). En primer terme, amb fanal a la mà i tocat amb un canotier, Joan Coromina Pujol; a la dreta, Josep Pella i Forgas. Foto: autor desconegut. Col·lecció Heribert Feliu (AMP).

*tra industria alfarera. Sabemos que ha empezado a dar nueva figura, á los jarrones sobre todo, para que, le sirvan los primeros como de moldes ó tipos para proseguir los ensayos. Fáltanle hacer las pruebas sobre el decorado y vidriado, y también sobre tierras especiales [...] Sabemos también que el citado artista-industrial ha se inspirado en su noble idea [...] al ver como siempre fue este país, según prueba el Sr. Pella y Forgas en su erudita historia del Ampurdán, productor de buena alfarería: cuya prueba está en los fragmentos de cerámica regalados por dicho Sr. á nuestro amigo [...]" (ACBE. Hemeroteca: El Eco Bisbalense, 01/03/1885).*

Molt probablement, algun dels fragments de ceràmica arqueològica descoberts a l'interior d'un dels motlles de la fàbrica Coromina, i actualment conservats al Terracotta Museu de la Bisbal, pertanyen a aquest obsequi de l'erudit begurenc. Paral·lelament, amb un grup d'amics interessats com ell per l'art i l'arqueologia, promogué des de l'associació bisbalenca L'Escut Emporità algunes excursions a diferents jaciments de la comarca (UNLAND, 2006, p. 12). Coromina ho vivia amb veritable passió; fascinat pels fragments ceràmics que apareixien en superfície, en recollí multitud, els quals, de retruc, li serviren com a font d'inspiració i model per a les seves reproduccions.

Un any més tard, les provatures comencen a donar els primers fruits: *"Tal vez alguno de nuestros lectores recuerde que, en un suelto de crónica de uno de los primeros números de este Periódico dijimos: que un artista unido á cierto industrial de esta villa trataban de resuci-*



7 i 8. Joan Coromina Pujol, àmfora i plata imitació de ceràmica àtica. Fotos: Eduard Punset. Col·lecció particular (la Bisbal i Regencós).



tar la antiga y perduda ceràmica amporitana; pues bien, desde entonces no dejó de preocuparles esta idea un solo día, hasta que hace muy pocos han logrado ya algo de lo que tan en buena hora concibieran. Hemos visto unos jarros de barro cocido muy bonitos por su forma, color natural y elegancia. Se nos dijo faltaba todavía decorarlos, que ciertamente no es lo de menos; sin embargo auguramos que así como han logrado dar el primer paso, con estudio y constancia lograrán dar los demás y llegarán á ver colmados sus afanes [...]” (ACBE. Hemeroteca: *El Eco Bisbalense*, 29/08/1886) .

L'any 1888, Coromina continua tenaçment amb els seus treballs: “[...] Por fortuna creemos entrará pronto la Cerámica bisbalense en una nueva era. Como no podía menos de suceder; se han unido el arte y la industria: el señor Corominas, entusiasta cultivador del primero, y el señor Sunyer, inteligente alfarero, dedicanse á estudiar el modo de establecer una fabricación de productos cerámicos verdaderamente artísticos. Nosotros hemos visto algunos vasos de estilo griego que, aunque no pueden considerarse más que como pruebas, revelan, no obstante, un gusto exquisito [...]” (Octavio de Carreras, 1888, p. 51). L'hàbil terrisser que donava forma a les reproduccions de Joan Coromina era Joan Sunyer (escrit Sunyé, Suñé, Suñer) Baduà, titular d'un dels obradors constatats a primeria del segle XX, situat al carrer del Paral·lel (Santanach & González, 2002, p. 22).

Malgrat el treball persistent, van haver de passar gairebé vint anys d'assajos i temptatives perquè els seus afanys es veiessin coronats per l'èxit: “[...] qui menys indicat semblava per reformar l'industria de la ceràmica, el qui no había conegut may las terras, los barnissos y las dificultats de la cocció, ha sigut el que ha lograt la reforma radical en los procedimientos d'elaboració: [...] L'amich Co-



9 i 10. Joan Coromina Pujol, vasos imitació terra sigil·lada sud-gal·lica decorada. Fotos: Eduard Punset. Col·lecció particular (la Bisbal).



rominas, [...] ha obtingut exemplars molt diferents dels de ceràmica decorativa fins are sortits dels tallers bisbalenchs; [...] ha donat un aspecte completament nou á l'industria de la ceràmica" (*AMP. Hemeroteca: La Crónica*, 11/08/1904).

Amb motiu de la celebració de l'Exposició Local d'Art, on s'aplegaven obra dels artistes i industrials bisbalencs dedicats a treballs artístics i dels alumnes de l'Escola Menor de Belles Arts, la premsa continua lloant les ceràmiques i el treball de Coromina: "[...] Després d'inombrables tentatives, ensaigs y decepcions; després de vèncer mil obstacles oposats per la rutina y per la falta d'elements apropiats, en Joan Coromina ha vénsut y, retrovant el secret de la ceràmica antiga que tanta nomenada va donar a Pompeya, avuy construheix objectes decorats com els d'aquell temps [...]" (*ACBE. Hemeroteca: L'Avenç del Empordá*, 04/05/1907). Coromina exposa en aquesta mostra una "col·lecció de plats y jerros d'istilt grech; fayence, rajoles decorades, tabaqueres afumades, plats per pintar" (*ACBE. Hemeroteca: L'Avenç del Empordá*, 16/02/1907). D'altres notícies recollides en aquest mateix setmanari bisbalenc refereixen noves creacions de Joan Coromina, com un plat de ceràmica que il·lustrava el tema del "Descobriment d'Ariadna per Baco" per tal d'oferir-lo com a premi per als Jocs Florals de la Bisbal de 1907 (*ACBE. Hemeroteca: L'Avenç del Empordá*, 01/06/1907).



11 i 12. Joan Coromina Pujol, portacalendari i plafó decoratiu: *El sembrador*. Col·lecció particular (Regencós) i Fons Terracotta Museu, núm. reg. 9448.

A força de dedicació i constància, Coromina es convertirà en expert ceramista. El setembre d'aquell mateix any, els seus esforços es veuran recompensats amb la medalla de plata a l'Exposició de Minería i Treballs Hidràulics que es va celebrar en el Palau de la Indústria del Parc de Barcelona per la seva instal·lació de "Ceràmica Artística Catalana" (ACBE. *Hemeroteca: L'Avenç del Empordà*, 21/09/1907).

### EL TALLER COROMINA FILLS

Esperonat per l'èxit de les seves reproduccions arqueològiques, Joan Coromina decideix muntar un taller propi dedicat a la producció de ceràmica. Des de bon principi, comptarà amb la col·laboració dels seus fills, llavors adolescents, els quals comencen ja a afirmar-se en els seus talents: Joan Baptista des d'un vessant més artístic, Alfons dedicat a aprendre l'ofici. La notícia més antiga d'aquest taller data de l'agost de 1906, en un anunci publicat a la premsa local (ACBE. *Hemeroteca: L'Escut Emporità*, 15/08/1906). Aquell mateix



13. Una classe a l'Escola Menor de Belles Arts, cap a 1910. Dret, a l'esquerra de la imatge, Joan Baptista Coromina; al seu costat, assegut i modelant una peça de ceràmica, el seu germà Alfons. Foto: autor desconegut. Fons d'imatges Salamó (ACBE).



14. Anunci del taller Coromina fills, a *L'Escut Emporità*, el 15/08/1906. Hemeroteca ACBE.

estiu, coincidint amb la festa major de la Bisbal, el taller Coromina mostra públicament els seus primers treballs: “Ha cridat l’atenció, aquestos días de festes, l’exposició de l’Art Ceràmich de J. Coromina fills, en l’aparador de la Sastreria de’n Narcís Pagés [...]” (*AMP. Hemeroteca: La Crònica*, 24/08/1906).

El nou taller familiar esdevindrà una bona plataforma per estimular el desenvolupament de la

personalitat i talent de cadascun dels fills Coromina. El febrer de 1907, Joan Baptista (que té llavors 17 anys) exposa per primera vegada els seus treballs artístics a l’Exposició Local d’Art de la Bisbal: “[...] Atrevit, toçut, amb la toçuderia vehement, lloable, del entussiasta que vol avençar, en Joan B. Coromina ha avensat cap a la perfecció [...]” (*ACBE. Hemeroteca: L’Avenç del Empordà*, 27/07/1907). El jove artista, format sota les indicacions del seu pare, es responsabilitza en el taller familiar de la decoració dels objectes: “[...] Prò lo més admirable en el jove Coromina no está en la part pictòrica solzament; lo qu’és més d’admirar está en la pluralitat de coneixements artístichs ja que, tant en la decoració de la notable ceràmica sortida del taller de son pare, com en les sanguinees, aquareles y academies s’hi observa, valenta y sense defalliments la meteixa factura desinvolta y segura del mestre fet que domina tant els recursos y secrets de l’Art [...]” (*ACBE. Hemeroteca: L’Avenç del Empordà*, 27/07/1907).

Joan Baptista, considerat per molts com l’alumne més destacat que passà per l’Escola Menor de Belles Arts bisbalenca (Lloberas, 1974, p. 80), progressa ràpidament en el domini de les diferents tècniques artístiques. Esperonat per l’èxit i ressò de la seva primera exposició, repeteix experiència el setembre i exposa una seixantena de noves obres de les quals es destaquen retrats i pastels. El jove artista, malgrat la seva clara predisposició a la pintura, no descuida,



15 i 16. Joan B. Coromina Figueras. *Peratallada* i *Beuda*. Olis sobre tela. Col·lecció d'Art Ajuntament de la Bisbal d'Empordà, núm. reg. 42, i col·lecció particular (la Bisbal).

però, l'art ceràmic: “[...] Pro no es solzament com a pintor aprofitat ab vehemencies d'artista i talent de mestre que se'ns ha presentat el jove Coromina: en un recó de la seva exposició, damunt d'una columna hi tenia exposada també una reproducció de la medalla de la Solidaritat en baix relleu, que l'acredita d'expertíssim modelador de fanch [...]” (*ACBE. Hemeroteca, L'Avenç del Empordà*, 12/10/1907); “Havém vist la reproducció baix relleu de fanch, de la medalla de Solidaritat valenciana, qu'acava de fer l'expert jove en Joan B. Coromina. Aquesta nova producció, fa pendant ab l'altra de Solidaritat Catalana que figura en la sua darrera exposició. Es un trevall acaba-díssim pel qual felicitem al ceramista Coromina” (*ACBE. Hemeroteca, L'Avenç del Empordà*, 19/10/1907).

Alfons, per la seva banda (el qual el febrer de 1907 amb només 15 anys ja exposava “baixos relleus, en fanch”) compagina el seu treball a Coromina Fills amb la col·laboració al taller de ceràmica artística de Joan Bagué, també com a decorador: “[...] en el taller de ceràmica de nostre estimat amich en Joan Bagué no's pot donar l'abast al gran nombre de demandes de cantis decorats y palillers, en termes que en una setmana han sortit 36 caixes destinades a Barcelona y Montserrat solzament. Ab aquest motiu felicitem coralment al amich Bagué y als seus intel·ligents auxiliars decoradors els coneguts artistes en ceràmica Sebastià Padrós [...] y n'Anfós Coromina [...]” (*ACBE. Hemeroteca: L'Avenç del Empordà*, 10/08/1907).



## COROMINA FILLS I LA CERÀMICA APLICADA A LA CONSTRUCCIÓ

Amb aquestes referències, no és d'estranyar que quan l'arquitecte Rafael Masó, pel gener de 1908, fa estada a la Bisbal per fer-se càrrec de l'avenç que havia experimentat la indústria ceràmica de la ciutat i interessar-se per les possibilitats d'aplicar-la a les seves obres, es dirigeixi directament a veure la família Coromina: "El dia 3 tinguerem la satisfacció de veurer entre nosaltres al notable arquitecte en Rafel Masó y Valentí, de Girona [...] El senyor Masó sabém va sortir satisfet de les visites que feu y que va deixar encarregada a un distingit ceramista amich nostre, la construcció, en rajola, de la fatxada d'un establiment, que dintre poch, s'obrirá a Girona" (*ACBE. Hemeroteca, L'Avenç del Empordá, 11/01/1908*). El distingit ceramista era Joan Coromina Pujol i l'establiment la farmàcia Masó-Puig del carrer de l'Argenteria.



17. Retrat de Masó per Bertrana. Fons d'imatges AHCOAC. Dem. Girona.

## LA FARMÀCIA MASÓ-PUIG (1908)

L'entrevista es realitzà a l'Escola de Dibuix. Joan Baptista Coromina escriuria sis anys després: "[...] Recordo molt be a n'aquell Senyor de nus de corbata gros i de cara afable que aparegué als meus ulls a l'Escola de Dibuix de La Bisbal demanantme terriça, amb belles paráules i uns plánols que jo no entenia pas gaire [...]" (*AH COAC - Demarcació de Girona. Correspondència entre Joan Baptista Coromina i Rafael Masó, reg. 2273*).



L'encàrrec fet a Coromina Fills suposa haver de realitzar alguns dels elements ceràmics que revestiran la nova façana: les rajoles del sòcol i arrimador, el marc i els testos, tot en terrissa fumada. En una carta de Masó a Esperança Bru (la que havia de ser, després d'un llarguíssim i difícil festeig, la seva muller), l'arquitecte explica la seva concepció de la façana, molt decorativista: "[...] tota la fatxada es de rajola vidriada blau clar i el sócal es terrissa negra com aquesta dels cantirs feta a La Bisbal [...] En aquest sócal de terra de canti hi va una garlanda de malvas que fa com un marc i volta tota la fatxada [...] Sortint enfora de la paret hi hauran tres grans gresols [...] de terra negra del que naxeran uns rosers d'enredadera i plantes medicinals [...] En aquests gresols hi haurá una inscripció que dirá: 'Mals i remeis son de la terra' [...]" (COAC, 2001, p. 66, Carta: 107/1908). El plafó ceràmic de la façana amb rajola vidriada, amb les inicials M i P (Masó & Puig) i la serp del mal encadenada al llibre de la ciència seran manufacturats a la fàbrica La Roqueta de Mallorca (Tarrús & Comadira, 1996, p. 367).

Malgrat que aleshores Joan Baptista té just disset anys, la seva experiència prèvia i l'enorme talent artístic que manifesta faran que des de bon principi el seu pare (i el mateix Masó) comptin amb ell per col·laborar en la realització de l'encàrrec: "[...] Després de llegir am plaer la lletre que á mon pare i á mi ha tingut la bondat de dirigir-nos i complascuts en extrem per les paraules tan afalagadores que en ella nos endreça en nom de mon pare y meu contesto amb aquesta [...]" (*AH COAC - Girona. Correspondència entre J.B. Coromina i R. Masó, reg. 2054*).

Pare i fill seran els autors materials dels models de les peces ceràmiques que Masó dissenya i en realitzen l'original que després serà emmotllat i reproduït mitjançant motlles de guix: "[...] Las rajolas del sócol i arrimaders i marc dintre pocs dies (8 ó 9 com á máxim) casi podria asegurar-li que per nostra part (trevall de construcció) quedarán llestes [...] Els cocis ó gresòls aquells, amb relació à lo demès també aváncen [...]" (*AH COAC - Girona. Correspondència entre J.B. Coromina i R. Masó, reg. 2054*). Joan Coromina era, aleshores, reconegut com un dels precursors en l'ús d'aquesta tècnica de modelatge: "[...] lo cert es que, en la producció de pessés més o menys artístiques y de fantasia y en el pas endevant que s'ha donat per medi dels emmotllats i en l'aplicació de barnissos, a la vanguardia hi ha tingut de figurar els profans en la ceràmica, en Coromina [...]" (*ACBE. Hemeroteca: L'Avenç del Empordà, 21/03/1908*). La seva gene-



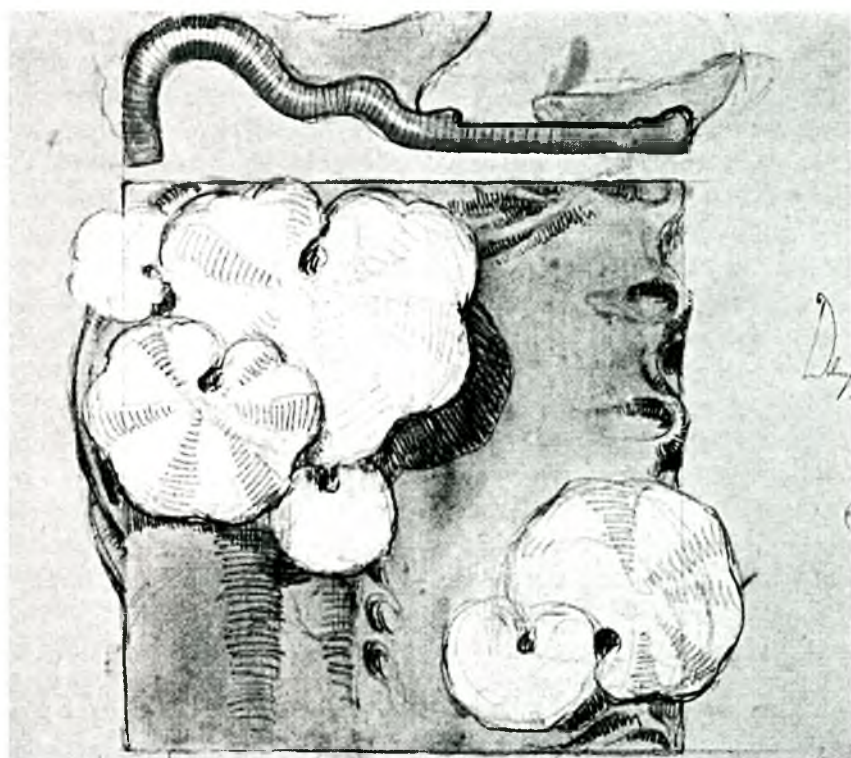
ralització possibilitarà, temps a venir, la fabricació en sèrie de bona part de la ceràmica arquitectònica, la qual fins aleshores només s'havia fet en d'altres materials (pedra, guix...) a causa de les dificultats tècniques que ofería la producció normalitzada en ceràmica.

De fet, el motlle de guix és un negatiu de l'objecte o prototipus original a reproduir. L'emmotllament es fa apretant una planxa d'argila contra les parets del motlle (normalment en el revers de les rajoles es veuen bé les traces d'aquesta premuda manual) de manera que quedi ben marcat el relleu i donant a l'objecte un gruix suficient perquè tingui prou consistència. Per a facilitar l'extracció de la peça ja emmotllada i allargar la durada del motlle, tot sovint s'incorpora al perímetre interior de la caixa (forma externa del negatiu) uns elements prismàtics anomenats postissos, desmuntables i que deixen les vores de la planxa lliures d'argila.

Per tal d'informar a l'arquitecte del desenvolupament dels treballs, Joan Baptista assumeix l'obligació de mantenir abundosa correspondència amb Masó; cartes que donaran inici a una llarga relació epistolar que durarà onze anys i que només s'acabarà amb la mort prematura de Joan Baptista. El conjunt d'aquesta correspondència, unes dues-centes catorze cartes manuscrites, redactades entre el 19 de gener de 1908 i el 24 de juliol de 1919 (així com un altre grup de quaranta-set cartes del seu germà Alfons) es conserva a l'Arxiu Històric del Col·legi d'Arquitectes de Girona i forma part del fons Masó. Una sèrie epistolar que ha estat transcrita, estudiada preliminarment i publicada en format digital per Annie UNLAND (UNLAND, 2006).

Gràcies a aquestes cartes coneixem amb força detall l'evolució d'aquest encàrrec (i dels següents que vindran) i de tota la problemàtica que envoltarà la seva realització.

Perquè certament, el petit taller dels Coromina es veurà ben aviat desbordat per múltiples complicacions que retardaran el lliurement del treball, previst inicialment per a mitjan febrer i que no s'acabarà definitivament fins a mitjan abril. Alguns problemes sorgeixen del propi procés de producció, molt sensible a la climatologia, especialment en totes aquelles feines que calien realitzar-se a l'aire lliure com ara l'assecat de les peces: “[...] com que bé sap vosté, que las terras avàns de la cocció deuen estar ben seques, dependéix del bon temps (¡baldament ens siga propici!) l'avenç ó retraç d'uns pocs dies, per poguer-los courer [...]” (AH COAC - Girona. Correspondència entre J.B. Coromina i R. Masó, reg. 2054). Si el temps no



19. Dibuix d'una rajola del marc de la façana de la Farmàcia Masó-Puig. Fons Masó. AHCOAC. Dem. Girona.

acompanyava, sobretot a l'hivern, el procés es podia allargar força dies, fins i tot setmanes “[...] Esperém que dintre un plaç aproximat alque Vte ens senyala podrém satisferlo enviant-li llesta la terrissa, gracies á que em trescat molt i gracies tambe á un benefactor calòric qu’ens ajúda, a manca de bon temps, á aixugar força depreça [...]” (AH COAC - Girona. *Correspondència entre J.B. Coromina i R. Masó, reg. 2055*).

Altres problemes a què hauran de sobreposar-se els Coromina són els generats per les dificultats inherents a la mateixa cocció de les peces. El procés de fumat, ben conegut (Casademont, 1991, p. 87-97), implica un gran coneixement del foc per part del terrisser i els resultats millors o pitjors depenien molt de la seva habilitat i destresa durant la cuita. La cocció es feia a ull, guiant-se majoritàriament pels senyals exteriors que dóna el mateix forn; l'única referència era el color del foc i el “brillo” de les peces que s’entreveien



pels forats de les xemeneies. El resultat era, tot sovint, una manca d'uniformitat en la cuita: “[...] Hem desenfornat ja! Pro si es veritat que podém estar contents de la cuita, no tan que siga complerta nostra satisfacció, donç una bona part de les rajoles han resultat cruenques i haurém de tronarles á cóurer indispensablement [...]” (AH COAC - Girona. *Correspondència entre J.B. Coromina i R. Masó, reg. 2057*). La manca de forn propi tampoc ajudarà a millorar les coses: “[...] Les rajoles ja son fetes i secas pro no crec que per di-vendres vinent puga tenirles (i ho sento molt) perque fins aquell dia no hi ha cap forn an aquesta d'”afumat” que fassan foc. Al primer que coquin les ficarem i les hi enviaré desseguida [...]” (AH COAC - Girona. *Correspondència entre J.B. Coromina i R. Masó, reg. 2068*).

Noves dificultats sorgeixen d'errades en la interpretació de l'en-càrrec, que obligaran a repetir de nou algunes de les peces ja el-aborades: “[...] De la seva impressió i de lo que'm diu respecte de la meteixa dec dirli en primer lloc que he sentit (i mon pare lo meteix) no haver interpretat am prou justesa lo seu pensament; pro li donc les gracies més expresives per la seva absoluta franquesa [...] L'ú-nica cosa que'm sap greu es que el sócol no servesca [...]” (AH COAC - Girona. *Correspondència entre J.B. Coromina i R. Masó, reg. 2058*).

A final de febrer de 1908, i per acabar de complicar encara més l'execució dels treballs, Joan Coromina pare emmalalteix greument: “[...] Esperém sa vinguda am desitj per poguer esplicarli verbalment lo contatemp que'ns ha privat d'enviarli, com li haviam promés, la terriça la setmana passada [...]”; “[...] la malura de mon pare s'es tornada una pulmonia [...]”; “[...] El meu pare continua encar en gravetat i en perill d'una complicació [...]” (AH COAC - Girona. *Correspondència entre J.B. Coromina i R. Masó, reg. 2059, 2060 i 2062*). A mitjan març Joan Coromina comença a millorar, tot i que no serà fins al maig quan el trobem restablert del tot: “*Con verdadera satisfaccíon hacemos público que se ha vuelto á encargar de la escuela de Bellas Artes nuestro apreciado amigo D. Juan Corominas, á quien una grave enfermedad lo tuvo por espacio de muchos días en cama [...]*” (AMP. *Hemeroteca: El Nuevo Distrito, 17/05/1908*). Aquesta contingència farà que Joan Baptista es vegi obligat a assumir l'execució final del projecte.

A mitjan març i amb la feina gairebé enllestida (i davant la necessitat peremptòria de poder pagar als proveïdors) presentarà factura dels treballs realitzats que puja, un cop descomptades les dues fornades que donaren mal resultat de cocció, la quantitat de 399



ptes. (AH COAC - Girona. Correspondència entre J.B. Coromina i R. Masó, reg. 2065).

Entre final de març i principi d'abril, Masó encarrega les darreres peces del sòcol; aquest cop, Joan Baptista s'assegura de no tornar a equivocar-se: "[...] De les sis rajoles planas i encorvades d'un cap i de les que Vte va demanarme cuan va esser aqui, no en passi cuidado: mes li prego que ja en una postal ó pe'l medi que crega Vte mes convenient m'envii la forma gráfica, nombre i dimensions de las que son (segons he entés) del acabament del socol, ço es de las que acaben amb boles, com aquesta [...]" (AH COAC - Girona. Correspondència entre J.B. Coromina i R. Masó, reg. 2067).

La realització d'aquest darrer encàrrec es retardarà novament en excés, altra vegada pels problemes de trobar un forn d'afumat lliure: "[...] dec ferli avinent qu'el forn en al quin deviem cóurer les rajoles no han cuit avui. Será (del cert) dilluns: jo desseguida que puga tréureles, immediatament les hi portaré pera que pugan col·locarles avans de Pascua s a dir que no hagi de quedar malament per nosaltres. ¡Ja em sap prou greu d'haver-lo fet esperar tan: crégui! [...]" (AH COAC - Girona. Correspondència entre J.B. Coromina i R. Masó, reg. 2069). Val a dir que, en aquells moments, els únics forns d'afumat a la Bisbal eren a la terrisseria Cornellà, el forn de Can Serradell (especialitzat en cairons negres) i el forn de ceràmica modernista de Joan Bagué (Rosal & Casademont, 1991, p. 24-26).

Malgrat aquest cúmul de dificultats, la feina s'acabarà just a temps i la farmàcia s'inaugura amb tots elements ceràmics col·locats dins la data prevista. El protagonisme assumit per Joan Baptista en el tram final de l'encàrrec no és veu, però, recompensat, ja que, tal com reflecteix la premsa de l'època, el reconeixement final dels treballs recau sobre el seu progenitor: "*Esta mañana ha quedado abierta al público, la farmacia que los Sres don Juan Masó y don Luis de Puig, han establecido en la calle de la Platería, en esta ciudad [...] Todas las obras [...] han sido proyectadas y dirigidas por el arquitecto Don Rafael Masó y Valentí [...] secundado por los siguientes industriales: [...]]. Corominas de la Bisbal [...] ceramica*" (AMG. Hemeroteca: La Lucha, 20/05/1908; AMG. Hemeroteca: Diario de Girona, 21/05/1908).

Acabat l'encàrrec de la farmàcia els Coromina retornen la seva vida anterior, Joan Coromina dirigint l'escola, i Joan Baptista dedicant-se: "[...] á la pintura de boix cullera de fusta (portas i finestras) la quina executo, pera guanyarme aquesta trista vida [...]" (AH



20. Imatge del carrer de l'Argenteria en festes, l'any 1923. Al fons, la façana de la farmàcia Masó-Puig. Foto: Fundació Institut Amatller d'Art Hispànic. Arxiu Mas.

COAC - Girona. Correspondència entre J.B. Coromina i R. Masó, reg. 2075). Tot i això, la bona entesa i sintonia que s'han establert entre el jove artista i l'arquitecte faran que aquesta relació es consolidi i superi ben aviat l'àmbit estrictament professional; es troben diverses vegades, es cartegen regularment i Masó incita el jove que pinti. De seguida tindran projectes extraprofessionals (Tarrús & Comadira, 1996, p. 54; UNLAND, 2006, p. 18-19). A principi de maig de 1909, Joan Baptista accepta la proposta de Rafael de participar en l'Exposició d'Artistes Gironins que se celebrarà a Girona els mesos de novembre i desembre següents. Una exposició organitzada pel mateix Masó (i on ell mateix també participa) amb la voluntat de presentar a Girona a: "[...] dos amics meus ben notables un escultor [Ricard Guinó] i un pintor [Joan Baptista Coromina]; fills d'aquí i als que tothom desconex sent aixís que valen molt i poden arribar a ser molt" (COAC, 2001, p. 45, Carta: 320/1908). L'èxit de la mostra consolida l'amistat entre ells i permetrà que Coromina entri en contacte amb la intel·lectualitat gironina (Montsalvatge, Rahola, Miquel de Palol, Bertrana, etc.).



21. Exposició d'Artistes Gironins (Masó, Coromina i Guinó). Fotografia extreta de la revista *Il·lustració Catalana*, núm. 289 (13/12/1908).



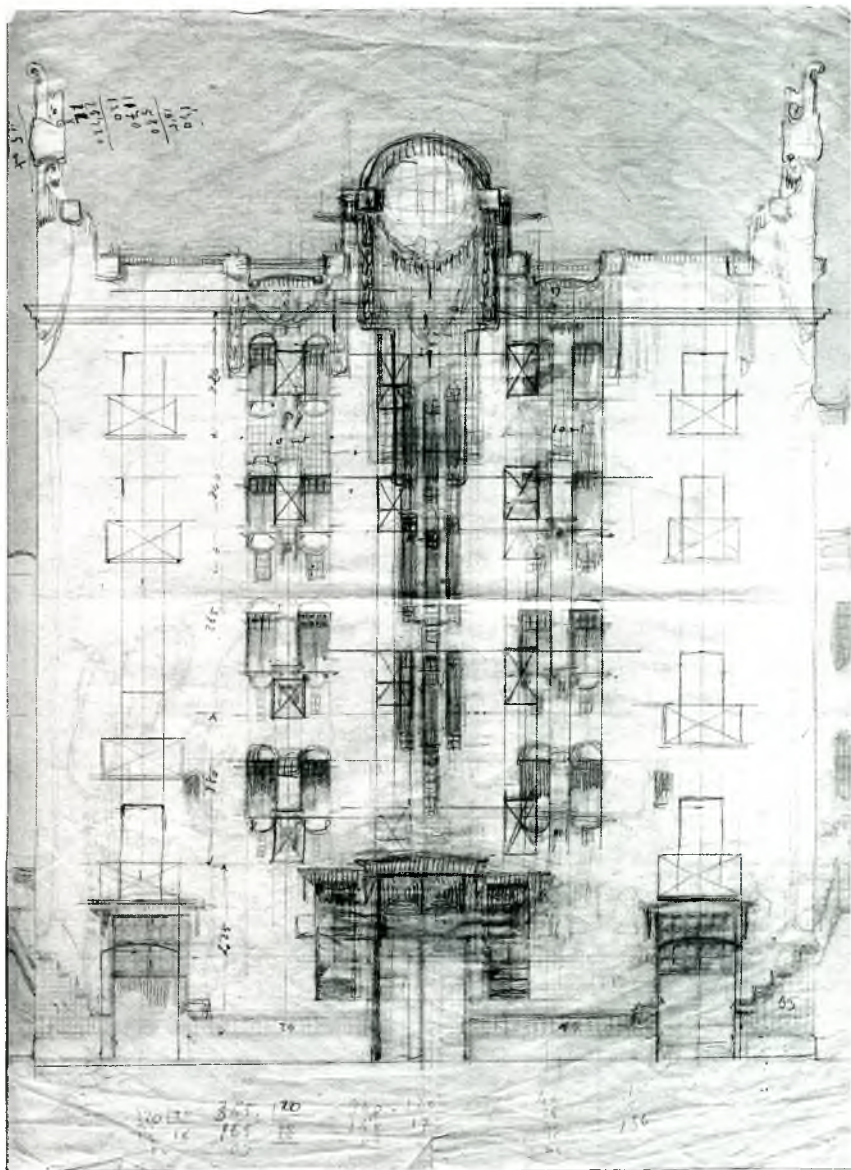
Joan Baptista exposa a Girona diverses obres que són apreciades per Carles Rahola, el qual capta immediatament la personalitat sorprenent del jove pintor: “[...] En Joan B. Coromina es un jovenet, gayrebé un adolescent y es ja aquesta cosa tremada: una vida. No passen pas fredament, distretament devant dels seus quadros: els seus quadros son ell! No l’analisen pas tècnicament, am prejudicis d’escola, amb erudició crítica que en aquest cas sobra: veyeu-hi una humanitat que’s cerca [...]” (*ACBE. Hemeroteca: L’Avenç del Empordà*, 15/11/1908).

#### LA CASA BATLLE (1909-1910)

Tot i els problemes sorgits durant l’elaboració de les peces ceràmiques de la farmàcia i malgrat no quedar plenament satisfet del resultat final (Tarrús & Comadira, 1996, p. 54), Masó torna a donar confiança als Coromina i els proposa un nou i molt ambiciós treball: la fabricació de tota la ceràmica de la Casa Batlle de Girona.

El projecte d’aquesta obra (redactat entre el desembre de 1908 i gener del 1909) planteja la reforma global d’una casa de pisos del segle XIX amb façana als carrers Nou, Fontanilles i Sant Francesc. Masó voldrà convertir el revestiment ceràmic de la façana en un dels elements protagonistes del nou edifici, i on destacarà el coronament de rajol vidriat en sardinell i garlandes de ceràmica acabades amb caps de mussol. Per tal de dur a bon terme la seva pretensió, Masó suggerirà a Joan Baptista que vagi a passar una temporada amb ell a Girona, on podran treballar junts i seguir de prop el projecte. Masó s’adona que sense una compenetració estètica amb Coromina l’empresa que s’ha proposat és inviable i prefereix tenir-lo a prop per instruir-lo en aquells coneixements que creu que li poden ser de més utilitat. Durant aquesta estada a Girona, Joan Baptista aprofita també per enllestir el retaule dels Sants Metges per a la Farmàcia Masó, surt amb l’arquitecte a dibuixar, visita les seves obres i pren part en excursions artístiques i arqueològiques i en nombroses tertúlies (Tarrús & Comadira, 1996, p. 54)

A final de febrer del 1909, Joan Baptista retorna a la Bisbal i comença a treballar (juntament amb el seu germà Alfons) en la ceràmica per a la Casa Batlle. “[...] ¡Cuántas cosas tinc per contarvos desde que he sortit d’aquet Girona que are anyoro! [...] Ja he comensat a trevallar, força encoratjat, en l’esbos d’el pinàcul aquell que m’encomanàreu. Per ara n’estic molt content; las linias pújan



22. Alçat de la façana del carrer Fontanilles de la Casa Batllé. Fons Masó. AHCOAC. Dem. Girona.



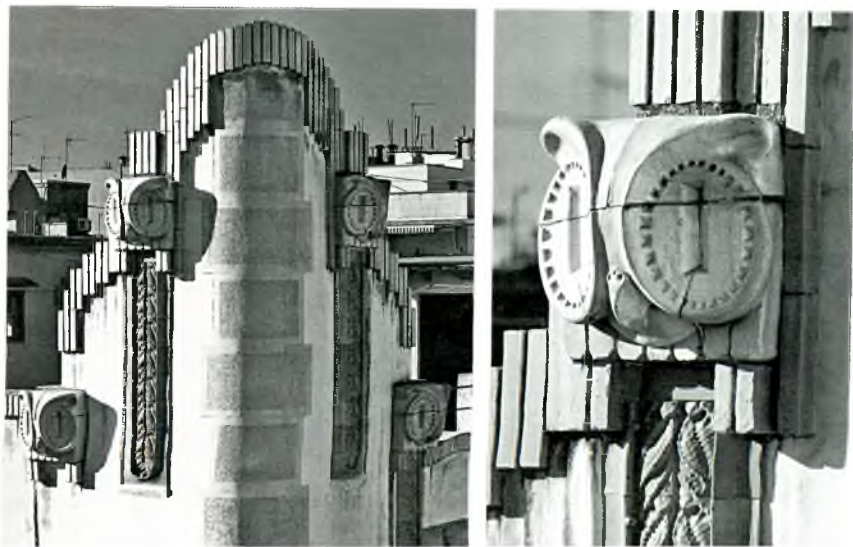
fermas i seguras, gracias a l'educació que de vos he rebuda. Lo que tinc fet crec (inmodestament) que vos agradarà [...]" (*AH COAC - Girona. Correspondència entre J.B. Coromina i R. Masó, reg. 2080*).

La construcció d'aquest pinacle es perllongarà des del febrer fins a l'octubre de 1909, atesa la seva complexitat estructural. A primer de juny, els germans ja tenen enllestits els prototips i motlles del pinacle i la garlanda: "[...] Tenim ja tots els motllos fets del pinacle (à la garlanda sols, ni ha 40) fets, nets i polits tots desde'l cim fins à l'ultima rosa [...]" (*AH COAC - Girona. Correspondència entre J.B. Coromina i R. Masó, reg. 2088*). Un motlle per a cada fragment de pinacle; no és extrany que Joan Baptista es lamenti de la penositat que li ha suposat la seva construcció: "[...] ¡M'ha donat uns mals ratos aquest ditxos pinacle! Poc pots figurarho. Espero que la construcció de les pessés serà molt mes sencilla que l'original i motllos, pro també tindrem que lluitar am unes dificultats que poc se véuen fins que un hi es posat p'el mitj [...]" (*AH COAC - Girona. Correspondència entre J.B. Coromina i R. Masó, reg. 2088*).

També treballen en l'original dels mussols: "[...] Are am el meu germà, fem l'original d'el mussol; [...] Espero aquesta setmana ó a començaments de l'altre enllestirlo, motllos i tot. Quedará molt bonicot el mussol! [...]" (*AH COAC - Girona. Correspondència entre J.B. Coromina i R. Masó, reg. 2088*). El coronament de mussols que tan distingeix la casa Batlle és, sens dubte, una de les grans troballes formals de l'edifici. Abstractes, contundents i sintètics, els mussols de Masó s'integren plenament en la seva arquitectura (Tarrús & Comadira, 1996, p. 169). L'interès de Masó pels mussols ja li ve



23 i 24. Rosa i fulla del pinacle de la Casa Batlle. Terracotta Museu, núm. reg. 9379 i 9380.



25 i 26. Detall del coronament i mussol de la Casa Batlle. Foto: Jordi Puig. Fons d'imatges Fundació Rafael Masó.

de temps enrere (coberta del llibre *Josafat*, de Bertrana, per ex.), fins i tot l'arquitecte s'identifica de manera simbòlica amb aquest animal: “ [...] Una bestiola tant quieta i tan reflectiva. Si és tot un símbol...! Vetlla Esposa meva! Vetlla i vetlla en sa casa! Que és lo que fan els estudiosos, els que es cremen les celles: per a saber i aprendre. Trovo qu'en tenen tot l'aspecte de sabis els mussols [...] Sembla que barrinin un grave problema científic o filosòfic i que no els preocupi absolutament gens la part corporal [...] ¡En fi, que s'avenen molt amb el meu caràcter i que fins i tot els he ecsalsat a la casa d'En Batlle, posant-ne 26 a les fatxadadas! [...]” (COAC, 2001, p. 68, Carta: 56/1910).

A més de transportar les idees de Masó a originals en ceràmica, Joan Baptista treballa paral·lelament en la recerca i ajustament dels colors de les diferents peces que formaran part del nou coronament de l'edifici; des de principi d'abril de 1909 fins al mes de setembre d'aquell any, farà nombroses proves de color per tal d'obtenir l'entonació de verd i groc que més s'ajusti a les pretensions estètiques de Masó. El pare Coromina sembla guiar els assajos inicials del seu fill: “[...] Las provas de vernissos, groc i vert, les faré desseguida. Ja ho he dit á mon pare, qui m'ha assegurat l'èxit. Hi confio [...]” (AH

COAC - Girona. Correspondència entre J.B. Coromina i R. Masó, reg. 2084).

L'interès i projecció dels treballs atrau l'atenció de la premsa local, la qual destaca les dificultats d'execució que presenta el projecte: "Els nostres ceramistes ja comensan a esser sollicitats pera la decoració d'edificis moderns que's construheixen ab cert gust. Are mateix en *Joan Coromina y fills* están acabant, baix la direcció del notable arquitecte en Rafel Masó, unes pesses de ceràmica, destinades a la fatxada d'una casa de Girona, que pe'l seu tamany extraordinari y per les dificultats d'execució, induptablement han de cridar l'atenció dels inteligents [...]" (*ACBE. Hemeroteca: L'Avenç del Empordá*, 29/05/1909).

Masó s'adona de les estretes afinitats que l'agermanen amb Coromina i la seva relació es converteix de manera gradual en una veritable i franca amistat (des de principis d'abril de 1909 les cartes de Joan Baptista mostren el canvi que es produeix en la fórmula de tractament, la qual passa del vostè al tutejament). Els dos amics es descobreixen compartint les mateixes opinions i ideals estètics "[...] Tot ahir varem estar de conversa [...] de les tres a les nou no en va passar poca de randa per nostres mans. Pintura, escultura, literatura, projectes, feines, somnis, filosofies, l'exposició, la casa del carrer Nou [...], tot un món d'anhels d'acció, de joventut, de fantasies [...]" (Tarrús & Comadira, 1996, p. 54, 27/06/1909); "[...] Doncs bé, amb aquest ha arribat a tant la coincidència del nostre sentir que ja no pot donarse una més grossa identitat en tots els gustos. Ell aborreix espectacles que jo aborrexo. Ell ama sensacions per mi sempre defensades: -Jocs, vicis, frívols converses, immorals espectacles, ridicoles vestidures, vanas diversions, cinematògrafs, lectures cursis...etc. son per ell tan aborrides com per mi. I en cambi, científiques investigacions, sanas lectures, arts, música, avenços humans, solitàries meditacions, escursions, nobles jocs, viatjes, montanyes, mars, cels, etc. tot axo ho ama, tot ho estima, amb el mateix encès amor am que jo sempre ho he abrassat [...]" (COAC, 2001, p. 18, Carta: 217/1909).

Durant els mesos de juliol a setembre de 1909 els dos germans Coromina es dediquen a temps complert i amb gran intensitat a produir la terrissa per a Can Batlle, amb jornades de treball esgotadores: "[...] La feina que tinc am els rejols es inmensa i demá m'haig d'aixecar á les sis [...]"; "[...]Trevalló com un desesperat en lo de la ceramica i no'm queda pas un moment meu! [...]"; "[...]



27 i 28. Retrats de Joan B. Coromina i Rafael Masó, 1908. Foto fig. 27: autor desconegut. Fons d'imatges Terracotta Museu. Foto fig. 28: Josep M. Oliveras. Fons d'imatges AHCOAC. Dem. Girona.

He treballat tot el sant dia en la terriça d'en Batlle [...] a les cinc un quart de sis d'el mati, am el meu germà ens n'aném à fer terrissa fins à les dotze d'el mitj dia; à dos quarts de dos, hi torném fins qu'es fosc [...]"; "[...] Tu potser no sabs lo que és, fer tot el sant dia, desde las sis del mati fins à les set del vespre, rajoles totas iguals! No sé si es la monotonía d'aquest endiablât treball [...]" (*AH COAC - Girona. Correspondència entre J.B. Coromina i R. Masó, reg. 2091, 2094, 2095 i 2101*).

Els resultats d'aquest esforç són ben aviat visibles i els treballs avancen molt ràpidament: "[...] Ja acabo d'enllestir els dos pinacles. No mes me falta cóuren unes 25 ó 30 pessés! Els mussols "dificilissims". Les mil rejoletes que han de cobrir els pinacles ja son fetes i cuites. Els mahons van endavant! [...]" (*AH COAC - Girona. Correspondència entre J.B. Coromina i R. Masó, reg. 2095*).

Poc a poc, i a mesura que s'implica més i més en el projecte, Joan Baptista supera els plantejaments inicials de Masó i realitza un treball en paral·lel, propiciant renovats escenaris d'investigació, d'anàlisi i d'experimentació amb resultats que es mostren esplèndids i originals: "[...] La terriça encar que mes poc à poc del



que jo'm figurava marcha inmillorablement. Es lo mes hermos que s'ha fet en els forns bisbalencs desde que l'hermos art ceràmic-terrisser es conegut en aquesta infortunada terra. Ja ho veuràs [...]” (*AH COAC - Girona. Correspondència entre J.B. Coromina i R. Masó, reg. 2093*).

Per manca de forn propi, les peces de Can Batlle són donades a coure a una terisseria local. L'obrador escollit serà el de Pere Martí Oliveras (o “Peret de la Josepha”, tal com se l'anomena a les cartes, sobrenom donat per la seva mare, Josepa Oliveras), aleshores un dels més importants de ceràmica envernissada a la Bisbal. Serà en aquesta mateixa terrisseria de la carretera de Girona on els germans Coromina fabricaran també els maons i rajols del coronament. A principi de setembre, el volum de peces acabades és tan gran que el terrisser reclama poder lliurar el gènere a l'obra i girar factura: “[...] Es el cas que en “Peret de la Josepha”, el fabricant que ens cou i barniça totes les pessas de terriça que fém pera en Batlle, té finida ja la construcció dels 500 mahons i de les 1000 rajoles que han de coronar la casa i cubrir els pinacles respectivament de l'edifici que construeixes. Diu el bon home (i ja veuràs te rahó el pobre!) que l'obra bona i cuita al magatzem no li guanya res i, com que ell



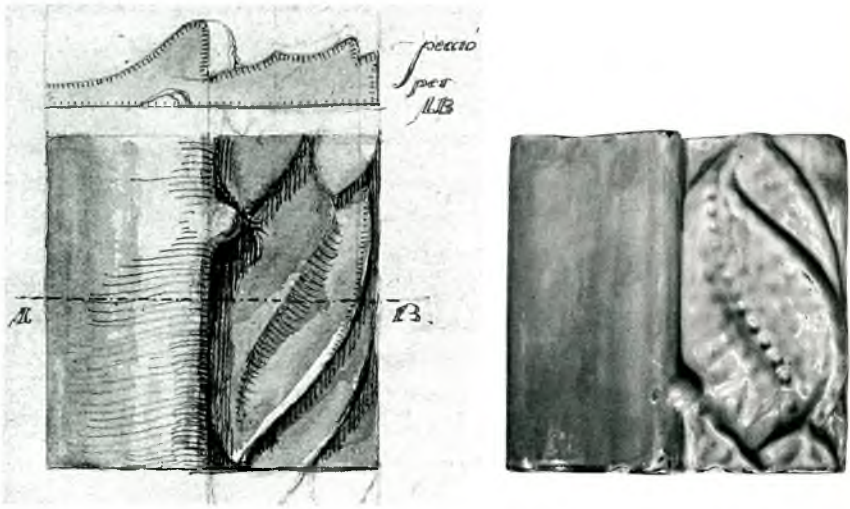
29. Personal de la terrisseria de Pere Martí, cap a 1890. Foto: autor desconegut. Fons d'imatges Terracotta Museu.

no lliga pas els goços am llonganices (paraules textuals perque has de saber que aquí tots els terricers, amos i moços, tots som pobres) necessita enviàrvosla i cobrarla com mes aviat mellor [...]” (AH COAC - Girona. *Correspondència entre J.B. Coromina i R. Masó, reg.* 2098).

A mitjan setembre l'encàrrec es troba ja molt avançat, acomplint amb els terminis marcats per Masó: “[...] Està força adelantat i pròxim á finir, el plaç que vâres concedirme pera que portés á Girona el coronament de la casa Batlle. Està també força adelantat el coronament, tant que lo que tu'm demânes ho tenim tot fet ja, i tansolsament falta cóurer 7 mussols (els últims G. á Deu!) i les peses de la garlanda indispensables pera el primer cop de bastida. Si Deu vol que faci uns quants dies de bon temps, que permétin assecar l'obra molla, el dímars, dimécres ó dijous vinent, courém tot lo necesari i aixis, á ultims de setmana entrant, ja ens tindrás á mi i al meu germa á punt de venir á montar els pinâcles. ¡Que't sembla hi ha diligencia! [...]” (AH COAC - Girona. *Correspondència entre J.B. Coromina i R. Masó, reg.* 2101).

A principi d'octubre, Alfons es desplaça a Girona i comença a muntar el coronament de la casa. La impressió que desperta el jove (llavors té 17 anys) a l'arquitecte serà prou favorable com perquè aquest el faci particip de futurs projectes: “[...] El meu germá acaba d'arribar agrauidíssim de la rebuda que l'hi has dispensat. Parla entussiasmat de les vostres converses, de vostres projectes [...]” (AH COAC - Girona. *Correspondència entre J.B. Coromina i R. Masó, reg.* 2104).

A partir d'octubre i fins a principis de l'any següent, els Coromina s'afanyen per acabar el material pendent: les garlandes verticals, les panxes, les cartel·les sota tribuna, la peça que substituirà el pergami que inicialment s'havia d'enrotllar entorn del pinacle, els mussols que falten. Joan Baptista aplaudeix la nova garlanda dissenyada per Masó: “[...] La garlanda queda bé. No serà pas gens monótona, malgrat guardi la matéixa amplada á dalt que á baix; jo crec que anirà bé aixó, car li treurá aquell caracter de garlanda com totes que, es sabut i regla fixa, que han de començar estretes i acabar ample. La novetat li perdonará la rigidesa que puga tenir [...]”; “[...] Hermossíssima la simplicitat de les garlandes. Les faré am fruició si no m'opriméixes exigintme que les faci am un buf. Dónem temps (diners tan me fa!) i tindrás les garlândes com las has concebudes... No vull dirte res de la racionalitat de que en el pensament decoratiu existeixin les garlândes de relleu. Han de ser-



30 i 31. Dibuix i rajola garlanda de la casa Batlle. Fons Masó. AHCOAC. Dem. Girona, i Terracotta Museu. núm. reg. 2459.

hi! [...]” (*AH COAC - Girona. Correspondència entre J.B. Coromina i R. Masó, reg. 2101 i 2105*).

Al novembre d'aquell mateix any 1909, el setmanari local *L'Avenç de l'Empordà* destaca de nou els treballs dels Coromina: “Sen’s han fet grans elogis d’un importantíssim treball de ceràmica executat per nostres amichs En Joan Coromina y fills [...] Dit treball, que significa un coneixement tècnich de la ceràmica extraordinari, per la seva grandiositat, per lo artístich que resultarà, y pe’ls obstacles que s’han tingut de véncer, segóns persona competent, constituheix una obra notabilíssima. Nostra enhorabona als autors y al distingit arquitecte gironí, En Rafel Masó, qu’ha projectat l’obra” (*ACBE. Hemeroteca: L'Avenç del Empordà, 27/11/1909*). Altra vegada, i resulta prou revelador, la responsabilitat dels treballs s’atorga a “Joan Coromina i Fills”.

En aquesta fase de l’obra tornen a aparèixer els problemes que semblen perseguir de manera recurrent els Coromina. La pluja persistent merma la capacitat de cremar del combustible i retrassa la cuita de les peces (s’usaven d’habitud feixines de bruc i arboç); caldrà esperar que la llenya se sequi per començar la cuita: “[...] á causa de les passades plujes, totjust avui han posat foc al forn, necesiten tot demà pera deixar que el forn refredi, i diumenje des-taparàn. Aixís es que fins dilluns no’ns será possible á nosaltres

tréurer l'obra i embalar-la [...]” (*AH COAC - Girona. Correspondència entre J.B. Coromina i R. Masó, reg. 2109*). Greus equivocacions dels proveïdors alteraran de manera sensible l'aspecte final d'algunes peces, malaguanyant-les: “[...] I torném als negocis... “Aquests estalvis s'ens méngen les estovalles”. Aixís ho dien al meu poble; pro per are deixém que se las méngin!. Tenia 80 rejoles de la garlanda á cóurer en aquesta última fornada que han sortit un pitafi. Es el cas que á Barna (que tot ho fan be) váren enviarme bióxit de cobalt en comptes de zafrá-cobalt que te el mateix color, i el fer la mescla am les mateixes quantitats ha donat per resultat una ben notoria inexactitut de color en les peces cuites darrerament [...]” (*AH COAC - Girona. Correspondència entre J.B. Coromina i R. Masó, reg. 2110*). Altres contratemps s'originen per malentesos entre la comanda i el que finalment s'executa: “[...] Lo relatiu á la meva fèina, está completament entés. Les vintisis pessés d'aquesta fatxa [dibuix] eren ja fetes! M'ha sabut molt greu perque aixó significa un temps perdut que podíem aprofitar per altre cosa. El meu germá diu que tu li vares assegurar. Ja esta, are. No deguéreu enténdreos [...]” (*AH COAC - Girona. Correspondència entre J.B. Coromina i R. Masó, reg. 2111*).

També en aquest moment el terrisser Peret Martí es negarà a fabricar més maons: “[...] Es el cas que he passat un altre disgust: El mateix día que vaig rebre la teva, vaig proposar á en Peret la construcció d'els mahons que'm demanes “Be, Be” –va dirme– i quan els vólen aquests mahons?” Jo: “D'aquí á un mes tot lo mes tart.” Una rialleta va florirli als llabis... “Digals-hi –va tornar a dirme- que seria molt comprométrem, si'ls hi assegurés pera d'aquí á quatre de mesos.” No hi valguéren súplicas ni proméses: Li vaig proposar que tansols els verts... que tansols els grocs... “No puc ni pensarhi”. Aquesta fóu la seva última paraula. He apurat els recursos fent cap á un altre terricer (l'únic que descomptant en Peret podia ferho, i am prous féines!) i... Nones “que no pot ser” que nosaltres no estem pas acostumats á fer, no mes que lo de rutina, que son massa grui-xuts, les terres son graces i s'ens reventarian i que... fins a l'istiu!” [...] No hi va valguer ni el mireu que paguen molt be! I cuan no hi val aixó... La veritat es que no es pas fácil ferlos en aquest temps no tinguent calorífers –que no ni ha cap- en aquests porxos-fàbricas, dels pobres terricers d'aquest poble! [...]” (*AH COAC - Girona. Correspondència entre J.B. Coromina i R. Masó, reg. 2111*).

I, certament, fabricar els maons que demanava Masó presentava seriosos entrebancs: d'una banda, el gruix exigít per a cada peça

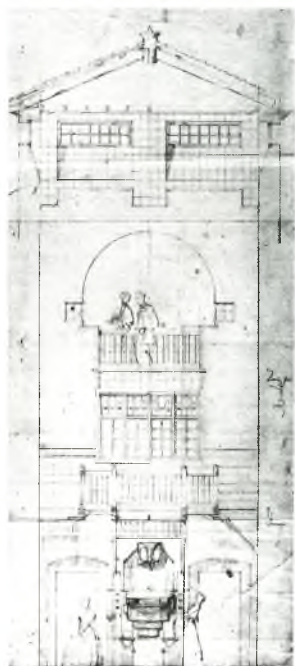


(sumat a l'època de fabricació) dificultava molt el seu assecat i multiplicava les possibilitats de trencament durant la cuita; de l'altra, les mateixes característiques de l'argila bisbalenca, dividida tradicionalment en dos grans grups segons la seva textura i color predominant, la terra vermella (ferruginosa, molt plàstica i grassa) i la terra blanca (sorrosa, força dura i magra). La realització d'objectes resistents com ara les peces destinades a la construcció obligava a barrejar terres per tal de sumar propietats, i no era tampoc fàcil trobar la proporció més apropiada i idònia que suportés bé la cocció sense deformacions ni fractures.

I per si aquest còmulo de circumstàncies desfavorables no fossin suficients, l'adversitat sembla confabular-se quan Alfons i Leonci (el germà petit) es posen malalts alhora: “[...] L'Anfos esta molt atropellat; avui ha vingut el metje i li ha dit que no fumés, que no surtís, i que s'havia de cuidar molt, perque sino li aniria mes malament de lo que no's pensa. En Leonci, el petit, te la ma enarcada que no pot fer trevallar cap articulació! Are l'haurém d'enviar à Snt<sup>a</sup> Coloma [...]” (*AH COAC - Girona. Correspondència entre J.B. Coromina i R. Masó. reg. 2082*).

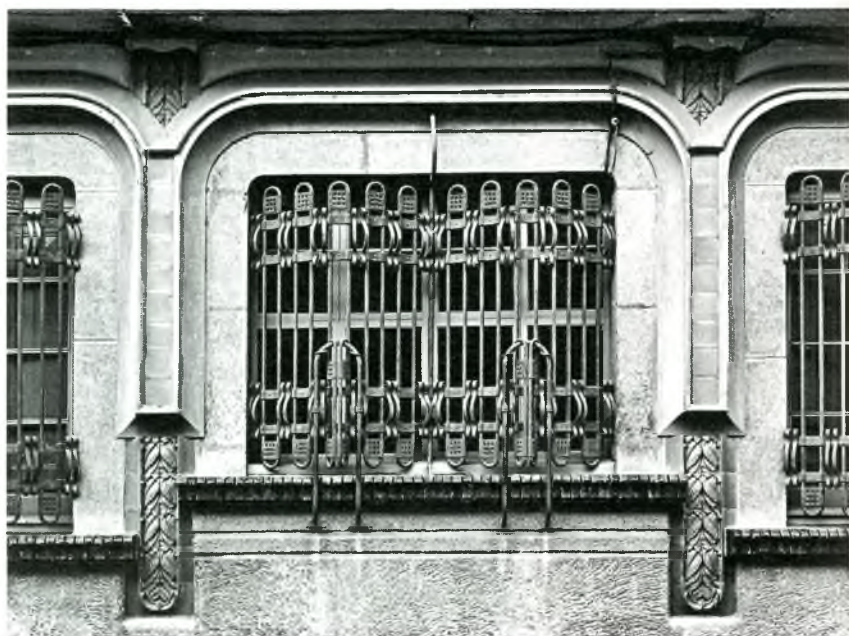
Ès aleshores també (mitjan desembre de 1909) quan la necessitat econòmica obliga a Joan Baptista a girar una factura a Lluís Batlle per tal d'avançar en el cobrament i poder pagar el tractament d'en Leonci: “[...] Figurat Rafel si'm convé cobrar algun centim! [...]”; “[...] t'agrahire molt que arretglis aviat l'asumpto [...] car el meu pobre germa petit te la ma que fa llàstima, i per falta d'unes quantes pessetes, no puc enviàrlo à Santa Coloma! [...]” (*AH COAC - Girona. Correspondència entre J.B. Coromina i R. Masó, reg. 2082 i 2110*).

Tot i aquests entrebancs, la fabricació de les peces pendents continua a bon ritme i els dos germans s'afanen per acabar l'encàrrec; malgrat aquest esforç, però, no poden evitar l'endarreriment de l'entrega: “[...] jo, amic meu, no puc pas fer impossibles. Malgrat els meus esforços i els del meu actiu germà (que d'aixó si que n'es mes que jo, sobretot si's tracta de coses materials) no ha pas sigut possible enviar mes aviat lo que deurás rebre cuan llegéixis aquestes ratlles: 6 sarrions de terriça. En ells hi van: 152 rejoles garlanda, totes les “panxes” i accessòris i moltes de les peces de les carteles sota tribunes [...] Les rejoles garlanda van endavant. La fornada següent, confio en cóureu unes altres 150 [...]” (*AH COAC - Girona. Correspondència entre J.B. Coromina i R. Masó, reg. 2118*).



32 i 33. Projecte d'alçat i vestibul del Mas El Soler. Fons Masó i fons d'imatges. AHCOAC. Dem. Girona.

Paral·lelament a Can Batlle, els germans Coromina treballen alhora per altres obres de Masó, com el mas El Soler o les escoles de Sarrià de Ter. A la reforma del mas El Soler, realitzaran els elements ceràmics que revesteixen el vestibul i les balustrades de les eixides d'accés (Tarrús & Coromina, 1996, p. 366). En una carta de Joan Baptista a Rafael Masó s'esmenta de manera breu aquest revestiment: "[...] M'agrada el Mussol d'el Sr. Cendra; podrém fer-ho mes endavant [...]" (*AH COAC - Girona. Correspondència entre J.B. Coromina i R. Masó, reg. 2105*). Per a les Escoles de Sarrià els germans Coromina fabriquen les garlandes, les cartel·les sota tribuna i les mènsules gris verd de la façana, així com també els balustres grocs per a la terrassa. Joan Baptista i Masó aprofiten per a aquesta obra les rajoles garlanda defectuoses de Can Batlle: "[...] Demà t'enviare una rejola de la garlanda pera que vegis si es possible aprofitarles. Si no't serveixen pera la casa Batlle mira si pots posarles á la obreta aquella de que'm parles. Aquestes pesses de la garlanda les guardo [...]" (*AH COAC - Girona. Correspondència entre J.B. Coromina i R. Masó, reg. 2110*).



34. Finestra central de la planta baixa de les Escoles de Sarrià. Foto: Jordi Puig. Fons d'imatges Fundació Rafael Masó.

Problemes amb el recader alentiran el lliurement de part del material: “[...] En Cañá (l’ordinari) dema á la nit s’emportará les garlandes d’en Teixidor que ja son embalades. No l’hi ha sigut possible (això ho diu ell) durles mes aviat [...]”; “[...] Am l’amenáça de que no portarien cap mes recado meu, l’hi he fet prométrer que avuy meteix portarien [...] les carteles sota balco (que també ha tingut la gràcia de guardarles tots aquests dies) al Sr aquell de Sarriá [...]” (*AH COAC - Girona. Correspondència entre J.B. Coromina i R. Masó, regs. 2116 i 2117*).

El projecte de les Escoles de Sarrià, encarregat l’octubre de 1909, és el primer treball que Masó realitza per a Alfons Teixidor. Les escoles, un regal del prohóm a la seva vila natal, s’inauguren el 5 de juny de 1910. Una primera col·laboració entre els dos personatges i un acte de generositat de l’industrial fariner que predisposen molt positivament a l’arquitecte i que, temps a venir, tindrà continuïtat amb d’altres projectes com la Farinera Teixidor (1910-11, 1915-16 i 1923-24), la Casa Teixidor o de la Punxa (1918-1922) i els habitatges de la Urbanització Teixidor (1928-29).

A final de febrer de 1910, Lluís Batlle, considerant “que’s feien uns gastos ecsageradissims” (Tarrús & Comadira, 1996, p. 368), demana simplificacions en els acabats de l’obra. Masó escriu a Joan Baptista que aturi la feina pendent; aquest contesta aïrat per la decisió de’n Batlle i l’informa que ja té enllestit pràcticament tot l’encàrrec: “[...] m’he indignat de debò al véurer la grapada que el burgés ha sapigut donar á la teva obra. Que? Tindrà de quedarse sense pinàcols, ni garlandes, ni res (com dius tu) la teva casa del carrer Nou? No pot ser [...] Jo he passat tres dies d’un humor pés-sim després de rebuda la teva postal. Per xó no t’he escrit avans.” “Si no tens llestes les garlandes, parat ont siguis” dius tu. Pro el cas es que, quan el carter portava la postal a casa, estava jo acabant els ditxósos rejols que tant m’han fet treballar. Ja veus donç, que es imposible de no acabarlos perque ja ho son. I are que parlo de terriça, déixa que’t dongui compte de tot: Falten poquissimes pessas pera enllestir la nostra féina; es dir nosaltres gairebé podém donarla per llesta, car es feina de pocs dies la nostra; pro lo que sí falta, es cóurer una barbaritat. Aixis es que tu podrás anar demanant per ordre lo que mes te precisi, pera que jo puga donarho á courer, perque com que aprofitém no mes que el millor lloc del forn, no’ns hi càben mes que una certa quantitat de pessas. Tinc embàlats 3 sarrions de rejols garlanda que donaré al ordinari demá mateix si es posible [...]” (*AH COAC - Girona. Correspondència entre J.B. Coromina i R. Masó, reg. 2120*).

Masó continuarà dirigint l’obra de Can Batlle fins a final d’abril quan, exigent en la qualitat artística, poc disposat a cedir en els replantejaments econòmics i davant de les amputacions sofertes en el projecte original, renuncia a acabar l’obra. Tal com ell mateix explica “[...] Però ha vingut el cas d’haber de sortir a l’exterior i axo és lo que anavem a fer, dexant enlestides les fatxades dins d’un mes! Bon Deu! d’amputacions jo, o millor dit la casa –ja n’havia sufertas unes cent mil– Figura’t que ja se li havien llevat uns pinacles laterals que eran la expressió i la vida del remat, figurat que ja se li havia arrencat materialment uns plafons de rajola que havien de decorarla i que hagueren costat –diu molts masses quartos: figurat que ja s’havia suprimit també un socol de rajola per a ferlo de pasta, de estuc [...] figurat que tot s’habia canbiat, rexes, balcons, detalls de mil altre classe, que se jo! i a tot havia accedit [...] Mes are s’anava a consumir una mena de sacrilegi amb ella. Se volia prescindir de tot tot el decorat de terrissa que és lo que li donava lleugeresa que





35. Vista del coronament de la façana de la casa Batlle que dona al carrer Nou. Foto: Joan del Pozo. Fons d'imatges AHCOAC. Dem. Girona.

es lo que li dibuixava els membres, que es lo que li donava distinció que es lo que senyalava els “motius” i donava racionalitat a tot el conjunt. Doncs axo se volia suprimir en un tot [...] Doncs me vaig sobreposar i [...] vaig dir que no podia ser [...] Doncs, vaig dir que no, que no podia ser i que no hi havia maneres ja de menguar més tot el projecte ja tan escanyat i tant desfigurat que jo mateix no el coneixia [...] que no podia ser i que per a suprimir quelcom ja se'm havia al mateix temps de suprimir a-ne-mi [...]” (COAC, 2001, p. 68-69, Carta: 105/1910).

#### CAP A UN NOU HORITZÓ PER A LA CERÀMICA DE LA BISBAL

Masó s'adona ben aviat que les peces de ceràmica que ha concebut per revestir la façana de la Casa Batlle i que Joan Baptista i el seu germà Alfons han fabricat donen un resultat molt satisfactori. Tot i això, els treballs de la Casa Batlle tornen a evidenciar la precarietat i les mancances estructurals que presenta el petit taller de Coromina Fills, molt limitat per la manca de forn propi.

A partir del moment en què Masó veu que la col·laboració amb els Coromina rutlla, i conscient de les possibilitats comercials que presenta la ceràmica aplicada a la construcció, proposarà als dos germans l'oportunitat de muntar un negoci plegats. Per a Masó, la nova manufactura pot esdevenir una font d'ingressos complementaris (no només amb les seves pròpies necessitats és capaç de

donar feina a una petita fàbrica, sinó que també té la certesa que els seus amics arquitectes li passaran comandes), i per als Coromina pot suposar una garantia vers una situació professional més estable; de comú acord, decidiran provar-ho (Bover & Casademont, 1992, p. 17-25; Tarrús & Comadira, 1996, p. 55).

Ja des de final de 1909 Masó té ben present la idea de muntar una fàbrica de ceràmica i l'estratègia que caldrà seguir per tal d'aconseguir-ho: “[...] axo es lo que complex perfectament el producte quina fabricació he escullit [...] La ceràmica [...] A axó hi ha portat el resultat excel·lent que m’ha donat lo que he fet per en Batlle i que anem col·locant a la fatxada [...]—La fabriqueta la posarem amb els Bons Corominas Si! Si! tots dos germans [...], no pots pensar-te lo engrescadissims que hi están i la font de benestar i de prosperitat que veuen en aquestes coses. Are, els pobres, tot lo que han fet per a mi ho han fet ben bé no més que per mi i amb grans penes i treballs doncs han de donar a courer pessas a altres forns i am axó s’ecsposen extraordinariament. En cambi constituintnos com ens constituïrem en petits fabricants per ben pocs quartets d’arrendament podrem llogar un localet am forn a propòsit a la mateixa Bisbal i... aixi comensarem [...] Però per axo i per a competir am tothom hi ha que estudiar de valent i per axo ja tenim disposat que el germà del Bon Joan s’en vagi primer a Olot després a Mallorca a fer l’ull viu i a aprendre de debó per a portar molts refinaments i molts procediments que ara desconeixem per complert. Precisament per a Olot i per a Mallorca puc perfectíssimament recomanarlo i tant bé que per poc que s’apliqui i vigili pot tornar fet un mestre [...] Entretant, En Joan Coromina restarà tot l’any a la Bisbal i amb ell i algú que llogarem farem tot lo que jo projecti am lo que resoldrem forses problemes que després se’ns presentarien i anirem perfeccionantnos i descobrint novetats. Servirà també aquesta espera per a guanyar algun quartot i poguer montar to lo que sigui necessari i no posseïssim encara [...]” (COAC, 2001, p. 75-76, Carta: 321/1909).

En una carta al ceramista Antoni Serra, Masó s’expressa en termes similars: “[...] Ja de desde molt temps qe vinc barrinant pera trovar un medi de guanyarme be la vida –ademes del que ja tinc, posseint la carrera qe ecersexo–. Aqt medi jo l’he vist en la fabricacio i precisament en la fabricacio de ceramica. Com ja podeu suposar, la qe os vull dir es la ceramica aplicada a la construccio i en axo hi va un sens fi de coses, de desde els cairons vulgars als mes

refinats atreviments com seria el de revestirne tota una fatxada. La idea a'ne mi me va venir a veure la gran quantitat de cosa qe jo sol ferles fabricar. Vos arrivare a dir qe podria ben be fer viure a una modesta fabriqueta... Aquest ha segut precisament el meu pensament. Es a dir: ferme jo, lo qe faig fer a n'els altres. Molta cosa la dono afer a Barna pro jo alguna la he encomanada a aquets meus bons amics de la Bisbal i es amb ells i al calor de la nostra joventut qe la idea ha pres cos i hem determinat portarla a cap [...]” (*Masia Museu Serra de Cornellà. Carta de Rafael Masó a Antoni Serra, 10/01/1910*).

De manera paral·lela, l'habilitat i competència demostrades pels germans Coromina durant la realització dels treballs per a la Casa Batlle els serveix també a ells per a prendre consciència de les seves pròpies capacitats i de les enormes possibilitats que presenta la nova ceràmica: “[...] Amb el meu germa are estem fent probes admirables que'ns han convençut que podrém fer coses superiorsíssimes á la terriça d'en Batlle. Ja'n veurás alguna mostra. Jo noy, m'hi engresco que es un gust am l'art del terricer! [...]” (*AH COAC - Girona. Correspondència entre J.B. Coromina i R. Masó, reg. 2120*).

La posada en marxa del projecte implica endegar un seguit de tràmits inicials; especialment ineludible serà completar la formació d'Alfons, el qual és vist tant per en Joan Baptista com pel mateix Masó amb grans aptituds: “[...] si tu tens alguna observaçó á fer ó quelcom pera dir-me, fesho á n'ell [el meu germà] que serà com si ho fessis á mi. Es un chicot de bona voluntat, més ceramista que jo, i no es pas tonto. Aixis es que ja vos arretglaréu; jo li faré els encàrrecs necesaris pera tu i estic seguríssim de que complirà el seu comés á la perfecció [...]” (*AH COAC - Girona. Correspondència entre J.B. Coromina i R. Masó, reg. 2100*). Masó, segur de la predisposició d'Alfons, no dubta de la competència del jove per portar la direcció de la futura fàbrica: “[...] M'en refio molt per 'llo de aquella fabriqueta [...] l'enviaré a n'aquest xicot dintre de poc a Olot, i a Mallorca per a que aprengui tot lo de la ceràmica” (*COAC, 2001, p. 18, Carta: 115/1910*).

Des del maig de 1910 fins al març de 1911 Alfons deixa la Bisbal per anar a treballar amb els millors ceramistes del moment; malgrat la seva habilitat com a terrisser, ha d'omplir certes llacunes: “[...] ja n'ha fet, i força!, de terrisser i conex be la pasta. Lo unic en qe no esta gens fort es en la cuestio dels barnissos i axo es lo qe jo voldria ferli aprendre [...], jo os haguera perlat pa veure de la

manera que mes bona de portar a aquet xicot a Olot al vostre costat [...]” (*Museu Serra de Cornellà. Carta de Rafael Masó a Antoni Serra i Fiter, 10/01/1910*). En aquells moments aprendre l’ofici seguint el curs acostumat suposava un període de formació que durava un mínim de tres anys (tot depenent de la traça del principiant) i que comportava conèixer i dominar la manufactura de l’extensa tipologia de peces elaborades a la roda, de més senzilles a més complexes. Molt probablement, Alfons ja aleshores havia passat per aquest procés d’aprenentatge o, almenys, en coneixeria els rudiments (cal recordar que des del 1907 el trobem compaginant el seu treball a l’empresa familiar amb la col·laboració com a decorador al taller de ceràmica artística de Joan Bagué).

A principi de 1910, Masó escriu a Antoni Serra i Fiter, director de la fàbrica La Carmelitana d’Olot (al qual amb anterioritat ja havia encarregat treballs en ceràmica com ara els pots de la farmàcia Masó o els revestiments del Mas la Riba), recomanant el jove i demanant que l’accepti sota la seva tutela: “[...] Ell podia, i pot,

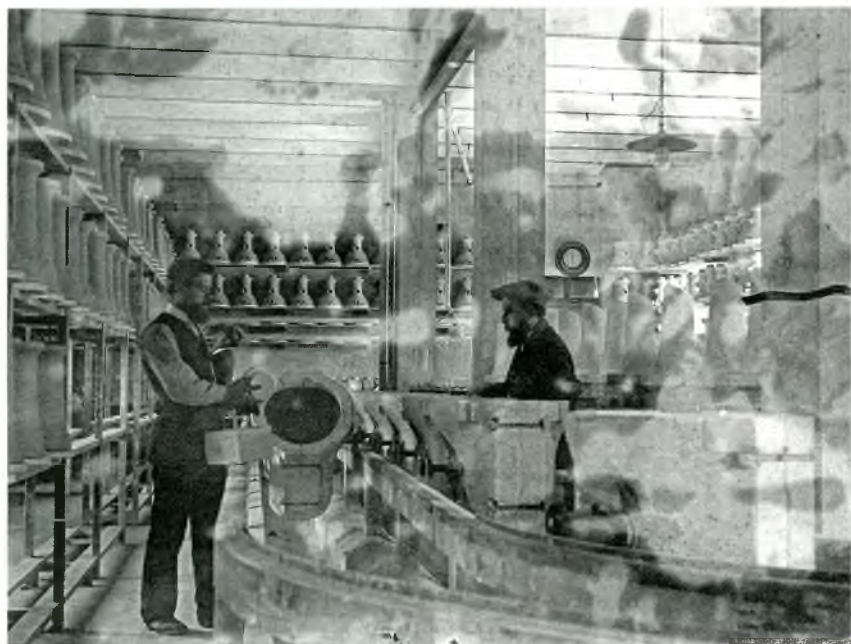


36. Presentació de la producció de la fàbrica La Carmelitana. Foto: autor desconegut. Col·lecció Masia Museu Serra (Cornellà de Llobregat).



llogarse en calitat de trevallador pera lo cual jo vos el recomanaria eficasment el recomanaria a n'En Lloses. Ell veuria funcionar els forns, entendria els vernissos, vos li fariahi notar tot lo qe fos necessari i amb una mitja anyada (am lo llest qe es ell) jo confio qe podia sortir ensenyat [...]” (*Museu Serra de Cornellà. Carta de Rafael Masó a Antoni Serra i Fiter, 10/01/1910*). Uns bons oficis que molt probablement ja s’haurien produït amb anterioritat, doncs en una carta de desembre de 1909 Joan Baptista deixa entreveure una gestió anterior: “[...] L’Anfós esta molt content i jo també per les noves que’ns dónes del teu viatge á Barna. Diu que li agradaria molt saber que es aixó d’els d’Olot. Diu que ja’s cuida (pro no es pas veritat; treballa molt) i que t’agraheix molt el paperet; que li perdonis aquesta molestia [...]” (*AH COAC - Girona. Correspondència entre J.B. Coromina i R. Masó, reg. 2110*).

Malgrat la insistència de l’arquitecte (targetes postals de Masó a Serra datades el 20 de gener i 28 de gener del 1910, *Masia Museu Serra de Cornellà*) i l’expectació d’Alfons, la contesta es demora:



37. Interior de la fàbrica de material sanitari La Carmelitana, amb Antoni Serra a la dreta. Foto: autor desconegut. Col·lecció Masia Museu Serra (Cornellà de Llobregat).

“[...] Del meu germa, afectuós recort i viu desitj de saber quelcom d'Aquell d'Olot [...]”; “[...] El meu germa, diu, que espera amb ansia el dia que podrà saber noves de la seva desitjada fugida [...]”; “[...] El meu germa esta enguniosissim esperant noves d'aquells d'Olot. Compta els dies, hores i minuts. No'n sabs res encare? Si hi ha res de nou escriu, que al pobre noy l'hi treurém un bon pes de sobre [...]” (*AH COAC - Girona. Correspondència entre J.B. Coromina i R. Masó, reg. 2120, 2121 i 2123*). A final d'abril Alfons encara espera noves: “[...] Estic desitjant cada dia am mes ansia l'carta d'avis que Vte m'te promessa [...] !Quantes coses i apandré á fer al costat d'à quet geni, que fa áquellas porcelanas i aquelles gerretes perflos tan de puradas; Si alguna vegada ma en carregan fer foc al forn, la meva misio serà vetllarlo y espiarlo com à nal meu matex amor: per que axis degut a V. i al Sr Serra, y tambe al forn, potser un altre dia seré felis [...]” (*AH COAC - Girona. Correspondència entre Alfons Coromina i Rafael Masó, reg. 2126*).

Tant es farà pregar el Sr. Serra i tant serà la seva tardança a contestar que, molt probablement, l'estada d'Alfons a La Carmelitana serà breu (a l'agost d'aquell mateix any ja el trobem incorporat a la fàbrica de ceràmica de Sebastià Ribó a Sant Martí de Provençals). Un curt sojorn a Olot altrament molt aprofitat, ja que en una carta de Joan Baptista a Antoni Serra datada el 24 de juliol de 1915 s'esmenta la gran impressió que rebé Alfons del seu pas per La Carmelitana (Subias, 2005, p. 61).

En contraposició a Olot, l'estada a Can Ribó esdevindrà un malson per al jove; l'industrial ben aviat s'adona de les veritables intencions d'aquell suposat aprenent que intenta (infructuosament) passar d'incògnit: “[...] El Sr Ribó á suspirat tot lo que jo me temia, i he agut de apalará el remei de dirli allo de que els que feren l'seramica per el Sr Batlle son els Corominas i que jo no avia intervingut per res á tal asumte [...] Si el Sr. Ribó l'escriges, ¡sobre tot! ¡que cuan V. li contesti que no veji que jo soc el protegit per V per que, diu que esta segu que jo no vax alli a estudia; sino que ivax á trebellá (com que jo no me he dechat confondre está segu que no soc en Corominas [...]”. Preveient el desenllaç, Alfons demana a Masó una nova recomanació, aquest cop a la fàbrica La Roqueta de Mallorca: “[...] Hará á V. sols dec dirli que com que me penso que la feina á cassa en Ribó serà interina: Fasi el favor de molestarse escrigen á Mallorca, dons el So Bantura Cunill me diu que es á on jo podria fer mes cami, am lo que nos proposem fer (que no dupti que se por-



38 i 39. Targeta comercial i rajola de la fàbrica de productes ceràmics de Sebastià Ribó. Foto fig. 38: extreta del llibre *La ceràmica en l'obra de Gaudí*. Col·legi d'Aparelladors i Arquitectes Tècnics de Barcelona, 2002, pàg. 38. Fig. 39: Museu de Ceràmica "La Rajoleta" d'Esplugues de Llobregat, núm. reg. 6237.

tarà a fi) per que el meu esprit es de derribar tans obstacles com se presentin. ¡Tinc moltes ganes de fer feina! [...]” (*AH COAC - Girona. Correspondència entre A. Coromina i R. Masó, reg. 2130*).

Com era previsible, les suspicàcies de Ribó podran més que les explicacions del jove i Alfons acaba expulsat de la fàbrica. Malgrat el poc temps transcorregut i els neguits passats, valorarà l'experiència de Barcelona com a molt positiva: “[...] De totes maneres el tems que ja hauré pasat á casa de Ribó, no es mes que aprofitadisim, dons cregí que els i he pistpat tot lo prinsipal com son els forns, els motllos, la manera de fer el cairó es di he aprofitat bé el tems; i hara ja poca cosa i apendria mes [...]” (*AH COAC - Girona. Correspondència entre A. Coromina i R. Masó, reg. 2131*); tot i que poc temps després matitza aquesta impressió inicial: “[...] Es á di lo que fá en Ribó, am bonas einas, com te ell, ófari-am mol milló nosaltres. (i am el tems la hi farem). Mal á gunyat agera sigut el tems que me i ages entretingut [...]” (*AH COAC - Girona. Correspondència entre A. Coromina i R. Masó, reg. 2132*).

Després d'aquest contratemps, Alfons continua el seu periple formatiu a la fàbrica Pujol i Bausis d'Esplugues de Llobregat: “[...] hara iré á una fabrica que casi no beuré mes que al revés d'la altre, vinga vernis de estany i foris. Ja veo si anem be. Hara la prinsipal cuestió es de veura si jo podré estar mehi tems. Demanera que sino fosin las meas tregerias que paso d'entan a entan, cada segon que pasa es un asglao mes per el trionf de las nostres cosas. ¡¡Li prego que confíhi am mi!! D'lo de Mallorca per hara no en mogem res,



40 i 41. Targeta comercial i rajola de la fàbrica de productes ceràmics de Fill de Jaume Pujol i Bausis. Fons Pujol i Bausis. Arxiu Municipal d'Esplugues de Llobregat, i Museu de Ceràmica "La Rajoleta" d'Esplugues de Llobregat, núm. reg. 25.

ja li avisaré si acas am forses dias de antisipasio [...]” (*AH COAC - Girona. Correspondència entre A. Coromina i R. Masó, reg. 2131*). De llavors ençà (agost de 1910) i fins a principi de març de 1911 (just pocs dies abans d'obrir La Gabarra), Alfons restarà a Esplugues, treballant a Can Pujol: “[...] cregí que am aquest cambi de cassa faré uns adelantos colosals, perque casi tot es de vernis de estany, (cosa que á can Ribó no ne vist ni un gram an lloc) i es que no saben ferlo bé (o almenys als treballadors) bé ó diuen [...]” (*AH COAC - Girona. Correspondència entre A. Coromina i R. Masó, reg. 2131*).

Joan Baptista elogia l'atreviment del seu germà i la seva predisposició per aprendre: “[...] El meu germà es un valent (no semblen germans) m'escrui els seus avenços i les seves ratlles respiren una satisfacció que fa augurar bons exits pe'l pervindre [...]” (*AH COAC - Girona. Correspondència entre J.B. Coromina i R. Masó, reg. 2092*).

Després d'uns dies de prova a Can Pujol, Alfons és acceptat i mereix ben aviat la confiança del propietari: “[...] Tinc la gran ventatje que jo hi estic com a pintó decoradó de anforas, fe lletreros ó demes ojectes que si tingin de dibujá. Y com que soc l'unic que se mes o menos de divuix me ne enporto totes les bones feines. El Sor Pujol me ha demostrat estar contentisim de el meu comportament, i me penso que disapte me dirá [...] que si se vol quedá per sempre ja pot. (Axò es lo que jo veix á venir) perque es am l'unic treballadó que anraona, i vaja vex que està conten de mi. Demodo que si puc pasar una bona temporada à qui me sembla que faré mol cami. Esadi jo estic contentisim de tot lo que veix i practicu [...]”





42. Àmfora coneguda com a "Gerra de l'Alhambra". Fàbrica de Pau Pujol i Vilà. La seva existència està documentada en els llibres de fàbrica des de 1903 i en producció, com a mínim, fins a l'any 1911. Fons d'imatges Museu de Ceràmica "La Rajoleta" d'Esplugues de Llobregat.

que tindran repercussions immediates a la fàbrica a punt d'obrir: "[...] Per que hara fa quatre dias que vaix a casa den Pujol i ja sé que son els vernisos de estany conec mes o menos als reflexes metallics, esadir am una tenporada que hi pasi me faré un seramista [...]" (AH COAC - Girona. Correspondència entre A. Coromina i R. Masó, reg. 2132).

(AH COAC - Girona. Correspondència entre A. Coromina i R. Masó, reg. 2132).

Alfons té molt clar l'objectiu del seu aprenentatge; de fet, si fem cas a les seves pròpies paraules, potser hauríem de parlar més pròpiament d'espionatge: "[...] Em el S<sup>o</sup> Pujol me à costat mol de ferli dir que si; pero am las meves manyas le fet caure a la boca del llop que li pisparà tot lo que puga, enfi ja o hiran veyent veste i en Joan, las millores que jo ara fax [...]" (AH COAC - Girona. Correspondència entre A. Coromina i R. Masó, reg. 2131).

L'estada a Esplugues "[...] un pais esplendit, bon caracter de jent, i ple de sol i de alegria [...]" (AH COAC - Girona. Correspondència entre A. Coromina i R. Masó, reg. 2133) serà molt fructífera. El jove ceramista adquireirà tot un seguit d'habilitats i coneixements

## LA FARINERA TEIXIDOR I ALTRES ENCÀRRECS (1910-1911)

Acabada la feina de Can Batlle i amb l'Alfons lluny de casa, Joan Baptista retorna a la seva antiga ocupació de pintor decorador a la Bisbal: “[...] Axo ho vaig escriure el dilluns de Pascua. No t’ho he enviat avans perquè he pintat moltes portes i m’han robat el temps [...]” (*AH COAC - Girona. Correspondència entre J.B. Coromina i R. Masó, reg. 2121*). Els moments que li queden lliures els dedica a pintar, tal com explica Bonaventura Casadevall en el seu article “Cultura”: “[...] Al costat teu, a l’ombra dels pins de la montanya y de cara al mar, mentres tu transportaves a la tela la rica coloració de la plana de Peralta, foren escrites les següents reflexions. Permet que te les dediqui com a petita prova de la fonda estimació que per tu sento [...]” (*ACBE. Hemeroteca: L’Avenç del Empordà, 05/02/1910*). També és d’aleshores l’únic article que coneixem sorgit de la ploma de Joan Baptista, una crítica d’art sobre el seu amic l’escultor Ricard Guinó (*ACBE. Hemeroteca: L’Avenç del Empordà, 16/04/1910*).

A mitjan abril, Masó proposa a Coromina que torni novament a Girona per tal d’ajudar-lo en l’obra que en aquell moment està projectant i que li representa un volum de feina tan gran que difícilment pot assumir: *la Farinera Teixidor*: “[...] Jo matex le enviat a buscar i jo el que li he fet proposicions [...] pera veure si vol venir a fer d’ajudant d’arquitecte. Amb la trasa amb que dibuxa, am lo molt que et compren i que seguex els teus passos, am lo molt que està empapadísim de tot lo que fas, no pots trobar altre millor per interpretar totes les coses que tu croquitzis i dexis a mitj embastar [...]” (Tarrús & Comadira, 1996, p. 55, 17/04/1910).

Però abans de marxar, Joan Baptista encara ha de solucionar un tema pendent de l’obra de Can Batlle que el neguiteja i el lliga a la Bisbal, com és saldar el deute que resta d’abonar al terrisser Pere Martí. A tal fi, demana a l’arquitecte que l’autoritzi a girar una lletra per tal de poder “[...] pagar la cùyta, verniços, térres, guix i demás zarandajas [...] Aquest Grà me convindria tenirlo avans de venir a Girona perquè el terricer (pagat que sia) no tinga escrúpols per la meva marcha. Ja ho veus! Estic entre l’espasa i la paret (l’espasa es en Batlle i la paret es en Peret) aixis es que confio en que tu, Rafel [...]” (*AH COAC - Girona. Correspondència entre J.B. Coromina i R. Masó, reg. 2124*). Solventat aquest impediment, a principi de maig de 1910 Joan Baptista s’incorporarà al despatx de Masó per treballar conjuntament en el projecte de la Farinera.

Masó congenia amb l'industrial fariner, el qual ja coneixia d'abans per haver-li construït les Escoles de Sarrià: “[...] L'amo d'aquesta casa o fàbrica (primer comensarem per la seva casa) és un fabricant ben ric de Sarrià, al que li agraden molt les coses noves i de gust, sap lo que és guanyar cuartos i sab com s'ha de fer per gastarlos, de manera que'm sembla que no s'haurà de pas d'anar am miserias. ¡Gràcies a Deu! potser si que a l'últim aquesta Girona s'anirà desvetllant! [...]” (COAC, 2001, p. 16: Carta 42/1910). Després del disgust de Can Batlle, Masó es mostra molt engrescat amb el projecte de La Farinera: “[...] Tant de bo aquesta obra me pugua proporcionar les delectacions i el goig que jo hi entreveig i que hi considero: Me sembla que sí! [...]” (COAC, 2001, p. 16: Carta 100/1910).

A les cartes de Masó a Esperança Bru se'ns retrata un Alfons Teixidor dinàmic i emprenedor, implicat des de bon principi en l'obra i molt detallista: “[...] Aquest bon home és un home ple de frenesí i que no'm calla de desde que em va confiar el projecte [...], vol dir



43. Projecte de casa, habitació i oficines per a una farinera de D. Alfons Teixidor, 1910. Col·lecció particular (Girona). Foto: Jordi Puig. Fons d'imatges AHCOAC. Dem. Girona.

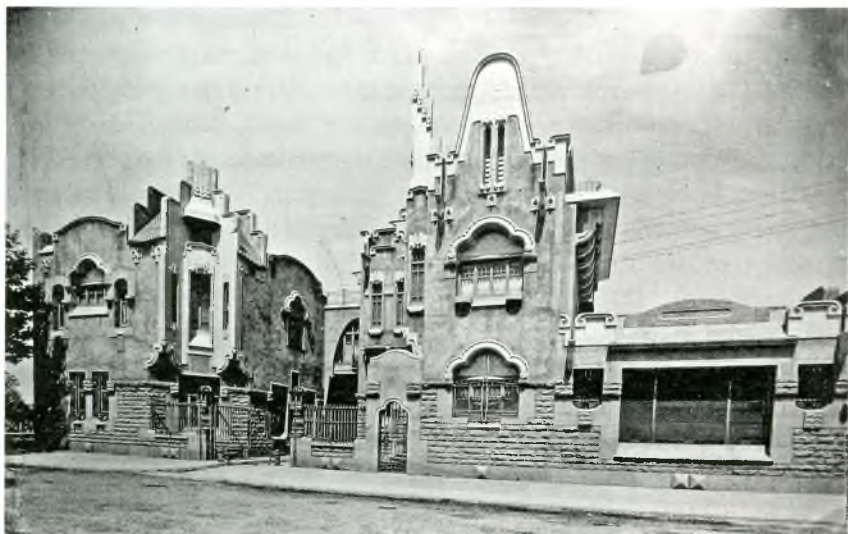
de desde la construcció general fins els detalls més insignificants, figura't tu quina feina que hi ha per a ferho un sol [...] perquè no està tota la feina en la fatxada sino en els dintres que jo cuido més bé que no pas els mateixos afores [...]” (COAC, 2001, p. 16: Carta 100/1910). Un client sobreocupat que demostra un gran interès per participar activament en el projecte: “[...] el Sr. Teixidor que m’enviava un recado ahir al demati diguenthi que hi anés ben d’hora per a poguer resoldre tot un munt de coses que se’ls hi presentaven com a dificultoses [...]” (Pujol, 2007, p. 14 i 16: Carta 308/1911); “[...] Tot el dia d’ahir se m’el va emportar aquell bon Sr. Teixidor [...] Gairebé de missa me va venir a treurer, aquell neguitós comerciant. ‘Apa, afanyi’s –me va dir per telèfon-, que ja son les 9 i vostè em tenia promès que a les 9 en punt ja forem al peu de l’obra [...]” (Pujol, 2007, p. 14: Carta 309/1910).

El compromís de l’industrial amb l’obra és tan gran que, fins i tot, instal·larà un despatx-taller d’arquitectura als baixos del mateix edifici en construcció: “[...] El Sr. Teixidor ha sigut amabilíssim que a n’allí m’hi ha guarnit un despatx de primera amb una taula pupitre i uns tamburets i tableros i llums i regles i calxos i totes les coses necessàries que’t dic jo que hi estaré com en el cel [...]” (Pujol, 2007, p. 14: Carta 309/1910).

Des de maig de 1910, Coromina treballarà en els plànols de la Farinera com a ajudant d’arquitecte, passant en net els croquis de l’edificació, ampliant dibuixos i fent detalls a escala natural (UNLAND, 2006, p. 234). A l’agost de 1910, després d’uns dies de vacances estiuenques a Beuda, Joan Baptista torna a Girona i reclama més feina: “[...] Dissabte a les nou seré a Girona. Tens gaires plànols a fer? [...]” (*AH COAC - Girona. Correspondència entre J.B. Coromina i R. Masó, reg. 2092*).

La Farinera es planteja des de bon principi com un edifici de dos cossos d’edificació units per un pas a manera de pont, l’un destinat a habitatge del propietari i l’altre, a oficines i magatzem: “Es tracta [...] d’una nova construcció que m’han encarregat que estudies i que probablement ‘s durá a cap ja a principis d’aquest istiu o de la tardor [...] És la construcció d’una gran fàbrica de farines, am magatzems i casa per l’amo i director [...]” (COAC, 2001, p. 70-71: Carta 42/1910). A través d’aquests cossos s’accedia a un passatge interior, que era el nucli principal de la fàbrica, on s’alineaven magatzems i tallers a banda i banda i amb una torre al fons. Aquest primer conjunt (habitatge i oficines), projectat entre el febrer i el ju-





44. Façana de l'edifici de la Farinera Teixidor l'any 1916. Foto: Fundació Institut Amatller d'Art Hispànic. Arxiu Mas.

liol del 1910, es construeix entre l'agost del 1910 i el novembre del 1911. La construcció dels magatzems, tallers i fàbrica s'allargà possiblement fins a final del 1912 (Tarrús & Comadira, 1996, p. 371).

La concepció global de l'edifici parteix d'una imatge orgànica que Masó imagina com un munt de farina: “[...] L'aspecte exterior també resultarà simpàtic [...] lo que també farà molt hermós es veurer tot lo demás completament blanc. Res de coloraines [...], fins i tot les teulades i la cúpula seran blanques ¡Tot nevat! Vull que sia realment la casa de les farines [...]” (COAC, 2001, p. 71: Carta 185/1910). Una plasticitat orgànica encara molt lligada al món gaudinià i que té la seva última manifestació dins de l'obra de Masó en aquest edifici (Tarrús & Comadira, 2006, p. 31). La forma general dels elements ceràmics respon a aquesta intenció (les espigues, per exemple) i l'estucat blanc que havia de relligar-los (que no es va arribar a realitzar), hagués estat fonamental per entendre aquest aspecte de l'edifici.

Joan Baptista realitzarà, sota la supervisió directa de Masó, els originals en guix dels diferents elements ceràmics (Tarrús & Comadira, 1996, p. 170 i 372); el conjunt d'aquestes peces de majòlica blanca es manufacturaran a la fàbrica La Carmelitana d'Olot: “[...] Tal com li tenia anunciat tinc a be cridar-lo avuy per si vol tenir la



45. Detall del cos d'habitatge de la Farinera Teixidor on destaca el pinacle aguantat sobre espigues de ceràmica. Foto: Jordi Puig. Fons d'imatges Fundació Rafael Masó.

bondat d'estudiarse la construcció de aquelles pessés en ceràmica qu'han de fabricarse pera la casa que s'esta construint l'industrial d'aquesta ciutat Don Alfons Teixidor de les quals ja (u) sabia alguna cosa per mi mateix [...] En aquesta mateixa obra tindrem tota aquesta resta de setmana y la entrant els models variats en numero de 39 de la pessés que s'han de construir y vosté pot pujar a aquesta pera estudiarlos y prendre nota, además de demanar y rebre tota clase d'explicacions que vosté cregui necesaries [...], ja li puc avençar pera que vosté en tinga conexement, que desitjem que la fabricació se fassi a un tant alsat i que quedi totalment enllestida als quatre mesos de haberseli entregat els models [...] Veuria amb gran goig qe vos matex baxessiu personalment a enterarvos de aquesta feina doncs vejint els models vos podriaho fer millor carrec de lo qe es [...]" (*Masia Museu Serra de Cornellà. Carta de Rafael Masó a Antoni Serra, 1910-1911*).

A principi de desembre de 1910 Antoni Serra encara no ha iniciat la producció de les peces blanques de la Farinera Teixidor. L'interès de Masó perquè Serra assumeixi aquest encàrrec és prou evident i insisteix que el ceramista vagi a veure personalment els models: "[...] Confieu qe dins de un parell de setmanes (vos) enviarem a buscar per allo qe vos vam dir d'aqlla ceràmica blanca per la casa qe estic construint pera el Sr. Teixidor. Ja vos avisare amb anticipació [...]" (*Masia Museu Serra de Cornellà. Carta de Rafael Masó a Antoni Serra, primera quinzena desembre 1910*).

Durant aquests mesos, Joan Baptista treballa també en altres encàrrecs de Masó, emmotllant diversos elements del claustre de la catedral de Girona per a reproduir-los i adaptar-los a un moble, possiblement un armari-escriptori, per a Francesc Montsalvatge: "[...] ¿Oi que resulta forsa magestuos i original i que'n parla molt d'aquells temps de la alta velluria? La manera de fer i de decora, els ferros, els relleus, tot! [...] evoca les èpoques de les generacions que bastiren la catedral vella i St. Pere de Galligans. ¡ja ho crec que sí! ¡Com que alguna cosa es directament presa de alli. Aquell fris o escultura que vejeres serpejant en tota la part alta ho es precisament dels claustres de la catedral. D'alli l'hem anat a reproduir i poc que sabs les suhors que ha costat al bon Coromina [...]" (Tarrús & Comadira, 1996, p. 372).

També dibuixa una sanguina per a decorar l'escriptori d'Esperança Bru: "[...] L'aspecte de fora ja'l veus per el dibux [...] En la part alta ja pots veure que acaba amb un repla en el cual hi va o hi ha

dibuixat una Mare de Déu antiga [...] Consistiria en la reproducció d'una M. De D. de la Esperança que hi ha al museu de aquí Girona, pero per a reproduir-la hi hauriem de passar amb en Joan una colla de dias [...] Després Esposa meva vé la tapa del cos central i en aquesta hi deus veure dibuxat un óval que va de dalt a baix. Be! En aquest óval és allí on s'hi ha de lluir el bon Coromina. A n'aquí hi vé un vidre i darrera aquest vidre un dibuix a lasanguine –que s'en diu- i és un dibuix fet am llapis de color vermells i negres - Pot resultar molt hermós i jo he disposat de ferhi un símbol de la maternitat. Una mare jove tinguent aquell glop de llet en sos brassos. Pot fer molt hermós: tot molt fosc i entre la fosquetat la taca blanca de les robes del fill [...]” (COAC, 2001, p. 58-59: Carta 363/1910). Al novembre de 1910 fa un model de guix del projecte de granja Coll (Tarrús & Comadira, 1996, p. 369); a principi de 1911, Rafael el fa participar de les seves recerques per a la Casa Saliati, on Masó reforma el pati i l'escala d'accés a la planta noble. Una carta de Rafael Masó a Esperança Bru posa de manifest que des del mes de febrer l'arquitecte treballa amb en Coromina en aquest projecte:



46 i 47. Escala del pati i detall de l'arrimador ceràmic de la Casa Saliati. Foto: Jordi Puig. Fons d'imatges Fundació Rafael Masó.



“[...] Aquest dibuixot que t’envio és el model de rajoles que faig construir per a el respatllet de la escala Saliati i que ahir a la tarda ens va entretenir amb en Joan [...] ¡oi que queda bé? I molt català i molt de la època [...]” (COAC, 2001, p. 75: Carta 55/1911). Aquests elements ceràmics seran executats a l’obraador Fill de Jaume Pujol i Bausis de Barcelona. Als interiors de Casa Saliati, Masó es limita a decorar alguna de les sales de la planta noble, una de les quals té un fris amb tres pintures de Coromina que el·lustren el poema èpic Canigó, realitzats entre el juny i desembre del 1911 (Tarrús & Comadira, 1996, p. 371).

Ben aviat tots dos emprenen l’estudi preparatori de la restauració de l’església de Sant Salvador de Bianya, que esdevindrà, des del punt de vista artístic, un dels seus èxits més destacats i que comportarà prèviament un treball de recerca important: “[...] Com te vaig dir a n’aquesta primera ciutat hi vaig per mor de uns estudis qu’em calen fer per a la construcció d’aquell altar romànic que va encomanarme aquell Sr. Pujador de Barna! Està clar, a Vic hi ha



48. Joan B. Coromina, esbós per al retaule de Sant Salvador de Bianya. Llapis, aquarel·la i guaix/ paper. Col·lecció particular (Regencós).

com si diguessim un magatzem de coses del segle XI i allí és precis acudir si un es vol impressionar una mica de l’esperit de aquella època [...] Me cal, o millor dit ens cal, perquè am mi i vindrà en Joan Coromina que es ell qui ha de realisar les pintures d’aquest altar [...] Jo faré una cosa, jo l’acompanyaré, jo’l presentaré, jo l’instruiré i cuan tinga tota aquesta cosa feta i jo m’hagi també ben empatat de la aroma d’aquells segles allavores el dexaré i me n’entornaré cap aquí [...]” (COAC, 2001, p. 39: Carta 88/1911).

## EL PROJECTE ESDEVÉ REALITAT: LA GABARRA

El març de 1911 comença l'activitat de la fàbrica. Una notícia a la premsa local refereix les gestions d'Alfons per trobar el lloc més idoni on situar el taller: "Nostre particular amich el jove Alfons Coromina y Figueras tracta de montar en aquesta ciutat un taller d'objectes de ceràmica ornamental especialment destinada á construccions arquitectòniques. El taller y forn s'instalarán en lo que fou fàbrica del senyor Codolá. Ens plau poguer consignar noves com aquesta, bo y desijant al ceramista bisbalench que l'exit més falaguer coroni els seus projectes" (*ACBE. Hemeroteca: L'Avenç del Empordà*, 18/03/1911). Dos dies després, el 20 de març de 1911, la fàbrica, anomenada inicialment La Gabarra Faiances Emporitanes, obre les portes en aquest local, al carrer Indústria, núm. 10 (el mateix immoble on avui hi ha l'actual seu del Terracotta Museu). Signen el contracte Joan Baptista Coromina i el propietari de l'immoble, Eleuteri Codolá. El capital inicial de 1.000 pessetes serà aportat íntegrament per Rafael Masó (*ACBE. Fons Coromina: Dietari 1911*, p. 44).

Els moments inicials i l'evolució posterior de la fàbrica Coromina són ben coneguts i, per tant, ens limitem a referenciar els principals treballs (Bover & Casademont, 1992, p. 17-19; Bover, 1993, p. 82-83; Tarrús & Comadira, 1996, p. 54-55 i 104-105; Rocas, 2002, p. 18-20; Carreras, 2002, p. 108-112; Santanach & González, 2002, p. 25; Dalmau, 2003, p. 16-23, Serra, 2005, p. 129-133; UNLAND, 2006, p. 18-29).

Al principi, La Gabarra compleix totes les característiques d'una petita empresa artesana i familiar; Joan Baptista assumeix la direcció artística de la societat i el seu germà Alfons s'ocupa de les tasques tècniques i administratives. Inicialment el taller compta amb només un empleat, Emili Puignau; a partir del 24 de juliol s'afegeix en plantilla l'aprenent Rossendo Francisca (*ACBE. Fons Coromina: Dietari 1911*, p. 114) i, un mes després, el 21 d'agost, Leonci Coromina, el benjamí de la família, que aleshores tenia setze anys (*ACBE. Fons Coromina: Dietari 1911*, p. 131). L'any següent es contractarà un altre treballador, Josep Fortuny, i un segon aprenent (UNLAND, 2006, p. 23-24).

Joan Coromina pare queda totalment fora del projecte, essent una iniciativa exclusiva dels fills. No és estrany que compaginant la seva tasca pedagògica al front de l'Escola de Dibuix tornem a retro-



49. Primers dies a La Gabarra. Al voltant d'una taula de treball i en primer terme, Joan B. Coromina (amb una pala a la mà) i Emili Puignau (amb gorra). Més endarrere, Alfons Coromina. Foto: autor desconegut. Fons d'imatges Terracotta Museu.

bar-lo treballant altra vegada com a pintor decorador de la Bisbal: “S’ha inaugurat en la plassa de Mossen Jacinto Verdaguer la botiga de confecció que nostre amic En Joaquim Reixach tenia abans al carrer Serra y Sans. Dita botiga presenta un aspecte distingidíssim y está decorada ab molt gust. Tant els treballs d’ebanisteria y pintura qu’adornen á dit establiment deguts als respectius amichs En Joseph Aleñá i En Joan Coromina [...]” (*ACBE. Hemeroteca: L’Avenç del Empordà*, 29/04/1911); “El dijous passat [...] va inaugurar-se el despatx particular de nostra primera Autoritat local, el qual resulta molt regi y de bon gust, no sols en el mobiliari si que també en el decorat. El primer va correr á cárrech de una casa de Barcelona y el últim al de nostre particular amich el professor de dibuix En Joan Coromina” (*AMP. Hemeroteca: Baix Empordà*, 04/06/1911); “Dijous passat va inaugurar-se la farmacia que nostre volgut amich En Ramón de Ciurana ha establert en uns dels baixos de sota les voltes [...] Felicitém al amich Ciurana, aixís com també al senyor Coromina autor del decorat [...]” (*ACBE. Hemeroteca: L’Avenç del Empordà*, 29/07/1911).

Tot i això, no deixa de ser curiós que, malgrat aquest clar allunyament del patriarca, a finals de l’any 1912 La Gabarra encara és reconeguda a la Bisbal com la fàbrica de Joan Coromina. “Dimecres passat va tenir la desgracia de caurer de desde un terrat de la fàbrica de ceràmica que el nostre amich en Joan Corominas té al carrer de la Industria, el fill d’aquest, Leonci [...]” (*AMP. Hemeroteca: Baix Empordà*, 17/11/1912).

Des de la seva creació i fins a l’estiu de 1918 (quan la fàbrica es trasllada a un edifici de nova planta, ampli i espaiós, a la sortida de la Bisbal just a peu de carretera de Girona a Palamós), La Gabarra estarà abocada a subministrar la ceràmica de les diferents obres de Masó el qual, alhora, projecta pensant en les possibilitats de fabricació de la nova empresa: “[...] la féina ets tu i la teva ja acreditada arquitectura qui me la proporciona [...]” (*AH COAC - Girona. Correspondència entre J.B. Coromina i R. Masó, reg.* 2137), i les dels seus amics arquitectes (E·rnardí Martorell, Pericas, Conill, Font i Gumà).

Durant aquest primer període (1911-1917) que hom a definit com l’etapa artesana de Can Coromina (Bover & Casademont, 1992, p. 17-18), l’activitat de l’obrador es caracteritza per l’equilibri que s’aconsegueix entre els elements tècnics i formals incorporats de la tradició i aquells altres que s’introdueixen a partir de la nova societat industrial (nous mitjans de producció i una nova manera



FABRICA DE CERAMICA "LA GABARRA"

**A. Coromina**

CALLE DE LA INDUSTRIA \* LA BISBAL (Gerona)



50. Diverses capçaleres en paper comercial amb el logotip de La Gabarra (1911-1917). Fons Terracotta Museu, núm. reg. 9450, 9454, 9453, 9451.

d'entendre l'objecte), molt en la línia propugnada pels noucentistes de recuperació i valoració de la tradició i l'ideal de la feina ben feta. Fins a l'estiu del 1912 el taller viurà un intens període de proves i fracassos tècnics, però també de grans troballes; anys en què Joan Baptista duu a terme nombrosos assaigs i experimentacions per exemplar el registre temàtic, formal i cromàtic de l'empresa: "[...] A la farmacia tens un paquet am mostres de les escates grises (que van una mica be) i d'altres colors que no anomeno per no ferme pesat. El que no puc dexar d'esmentarte es la petita mostra de blanc que imperfecte i tot serà el blanc dels nostres futurs exits [...]" (AH COAC - Girona. Correspondència entre J.B. Coromina i R. Masó, reg. 2143).

Joan Baptista es revela com un investigador infatigable. Per a cada nova aplicació de la ceràmica a l'arquitectura, estudia la viabilitat del projecte, resol els problemes de forma, multiplica els experiments per obtenir un color concret i utilitza diverses tècniques decoratives per aconseguir un determinat motiu. Confecciona motlles de guix, utilitza trepes i llanterna, analitza terres de diferents qualitats, compara i adapta les fórmules recomanades per altres ceramistes i estudia manuals d'autors com el *Traité des arts céramiques* d'Alexandre Brongniart. També mostrarà gran tenaci-

tat, iniciativa i enginy per solucionar els problemes de cocció que es presenten passant moltes hores prop del forn fent proves, modificacions i ajustaments.

Ben aviat, Coromina i La Gabarra renoven i singularitzen la ceràmica de la Bisbal. L'ús de noves tècniques de conformació per al modelatge dels objectes (com els motlles de guix), la incorporació de noves màquines dins el procés productiu (premses, molins, cilindrades, galeteres), l'aplicació de noves tècniques decoratives (el relleu i l'estargit), o la creació d'un repertori de formes insòlit fins a aquell moment són innovacions que aporta La Gabarra a la nova ceràmica arquitectònica bisbalenca. El resultat serà l'enriquiment qualitatiu i quantitatiu del repertori de peces destinades a embellir façanes i interiors, un augment de la producció i una ampliació de les possibilitats estètiques dels revestiments ceràmics (cromàtiques, formals i de composició). Les ceràmiques d'aquests anys esdevindran el punt culminant del llarg procés de proves que s'inicia el 1909 amb la Casa Batlle (el pinacle, els mussols, la garlanda) i que arriba a troballes tan excelsos com les rajoles de l'arrimador



51 i 52. Vestíbul i escala interior entre les plantes primera i segona de la Casa Masó (1911-12). Fotos: Jordi Puig. Fons d'imatges Fundació Rafael Masó.



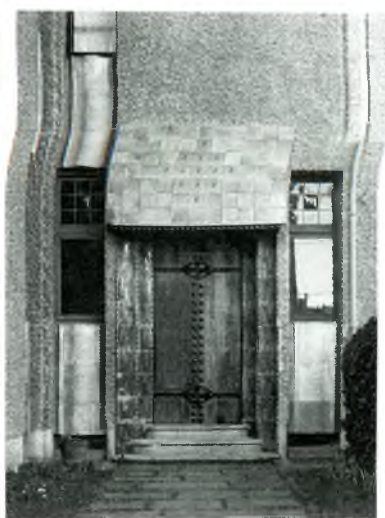
53 i 54. Façana de l'edifici Athenea (1912-1913) en una fotografia de 1916 i quatre rajoles. Foto fig. 53: Fundació Institut Amatller d'Art Hispànic. Arxiu Mas. Fotos fig. 54: Josep M. Oliveras. Fons d'imatges AHCOAC. Dem. Girona.

de l'escala de la Casa Masó, les columnes i les rajoles decoratives d'Athenea, els ampits, les portes i els plafons decoratius de la Casa Masramon, el portal i els interiors de la Casa Cases o les rajoles d'oficis de l'Escola d'Arts i Oficis.

La tècnica de modelatge més utilitzada durant aquest període és la del motlle de guix, que aconseguix un grau de perfeccionament extraordinari, i s'elaboren objectes individuals i conjunts de gran dificultat tècnica i de gran qualitat artística. Pel que fa als colors, s'utilitzen aquells tradicionals de la Bisbal (vermell, palla, verd) tot i que es comença a experimentar amb d'altres de nous, com per exemple el blau, el caramel i el blanc d'estany, que després s'aplicaran en els altres àmbits de la ceràmica vernissada. Val a dir que l'intent de Masó de reproduir a La Gabarra la ceràmica blanca que havia fet amb en Serra d'Olot o els plafons decoratius realitzats a La Roqueta de Mallorca no s'aconseguirà plenament, ja que la base d'engalba blanca de Pals utilitzada aleshores per al vernís blanc no té el mateix comportament que el caolí.

A part de les obres d'encàrrec sota projecte, La Gabarra intenta, des dels seus inicis, una doble sortida comercial. D'una banda, la fabricació de peces en sèrie, amb models estàndards, segons disseny de Masó o de Joan B. Coromina, camí que impulsa Alfons Coromina i, de l'altra, la fabricació d'objectes més singulars per a regal i de-



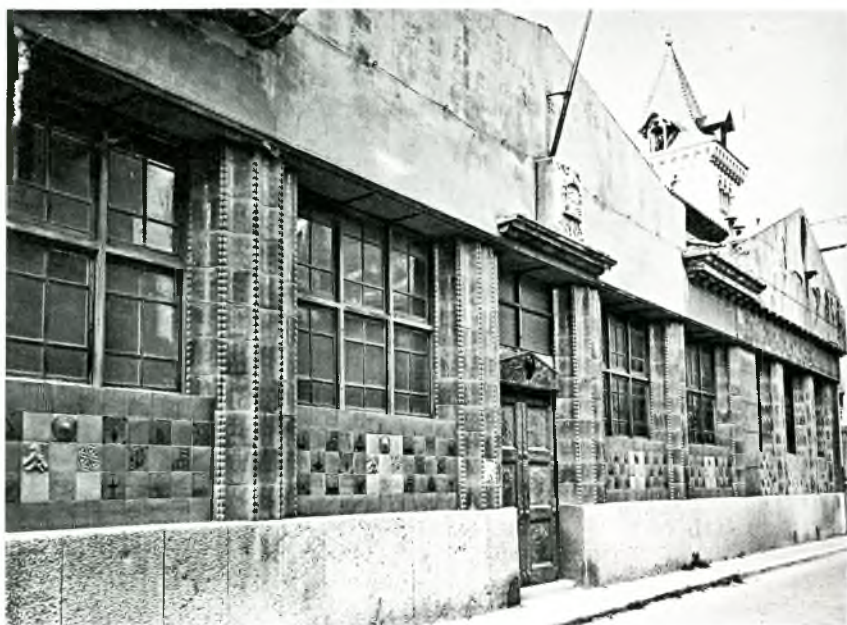


55 i 56. Portes principal i lateral de la Casa Masramon (1913-1914). Foto fig. 55: Jordi Puig. Fons d'imatges Fundació Rafael Masó. Foto fig. 56: Paco Gayà. Fons d'imatges AHCOAC. Dem. Girona.

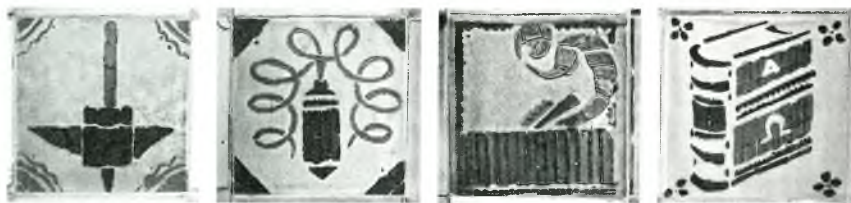


57 i 58. Porta principal i espai de l'escala interior de la Casa Casas (1914-1916). Fotos: Jordi Puig. Fons d'imatges Fundació Rafael Masó.





59. Façana del carrer de la Galera de l'Escola d'Arts i Oficis (1916), amb l'edifici d'Athenea incorporat (fotografia del 1971). Foto: Joan Tarrús. Fons d'imatges AHCOAC, Dem. Girona.



60. Quatre rajoles de la façana de l'Escola d'Arts i Oficis. Foto: Jordi Puig. Fons d'imatges Fundació Rafael Masó.

coració. Gradualment, la línia més comercial de fabricació en sèrie s'imposarà davant la vessant més artesana, cada cop més inviable a causa del cost de les peces i la manca d'encàrrecs d'obres importants. L'any 1918, coincidint amb el trasllat de la fàbrica a l'edifici de nova planta, els germans Coromina constitueixen una nova societat amb l'empresa Butsems y Compañia que palesa de manera clara la nova orientació industrial de la societat en perjudici de l'esperit artesà que fins llavors havia caracteritzat la seva trajectòria.

## ELS PRIMERS ENCÀRRECS

La inauguració de La Gabarra coincideix en el temps amb la construcció de la Farinera. Masó aprofitarà l'avinentesa per encarregar als Coromina la fabricació d'alguna de les peces ceràmiques que encara manquen: les rajoles mugró i coixinet pels sostres, les escates dels teulats i els testos de les terrasses.

Des del primer dia, Alfons portarà un dietari (una "Agenda de Bufete") on registrarà al detall el recorregut de l'incipient empresa: utillatge, matèries primeres, peces que es fabriquen i a qui van dirigides, proveïdors... Gràcies a aquest dietari coneixem que ja des de la mateixa obertura de la fàbrica (i de manera paral·lela a les tasques d'instal·lació i posada en marxa del taller), es treballa en els primers encàrrecs: els motlles de les peces destinades a revestir l'interior de la nova oficina de la Caixa de Pensions per a la Velleja i d'Estalvis d'Olot, l'emmotllat de les primeres rajoles per al magatzem Ensesa i, a partir del mes d'abril, la fabricació de les rajoles mugró i coixí de la Farinera Teixidor (*ACBE. Fons Coromina: Dietari 1911*, p. 44, 49, 55 i 76).

Resulta curiós que la primera comanda de La Gabarra porti incorporada la polèmica, ja que el projecte d'oficina de "la Caixa" d'Olot (en el qual Masó treballà del novembre del 1910 a l'abril del 1911) serà molt qüestionat per l'arquitecte municipal d'aquella ciutat; tant que del projecte inicial finalment només s'arribaren a realitzar els interiors (Tarrús & Comadira, 1996, p. 373). Joan Baptista,

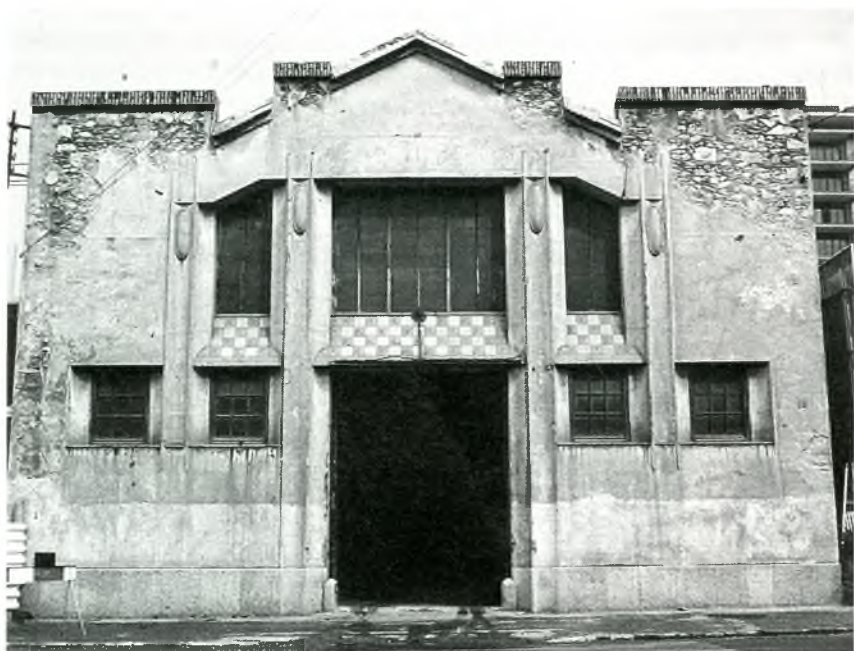


61. Rajoles coixí, mugró i test decoratiu de la Farinera Teixidor. Terracotta Museu, núm. reg. 4967, 4968 i col·lecció particular (Girona).

irritat, es queixa d'aquesta actitud amb vehemència, malgrat que finalment acabarà acceptant l'encàrrec: “[...] De totes maneres i a pesar de tot me queda una mica d'indignació pera protestar del procedir dels artistes olotins encare que no sia mes que amb una humil carta comercial [...] no ho pot consentir la bona fé artística que'ns queda, que per poca que sigui no's pot comparar ni els mils am la de la maffia artística Olotina [...]” (*AH COAC - Girona. Correspondència entre J.B. Coromina i R. Masó, reg. 2136*). Els primers ingressos que rebrà La Gabarra corresponen a aquests treballs, 458,9 ptes. cobrades el 16 de juliol (*ACBE. Fons Coromina: Dietari 1911, p. 110*).

Pel que fa al magatzem de farines Ensesa, La Gabarra subministrarà les rajoles que decoraven els esplandits dels finestrals de la façana principal (rajoles mugró i bataigües), i quatre medallons decoratius.

Mentrestant, Joan Baptista, que no percep cap jornal de la fàbrica, continua treballant en aquelles feines ja iniciades amb anterioritat i encara pendents d'acabar, com l'altar i el retaule de Sant Salvador de Bianya, o les rajoles i el fris Canigó per a la Casa Saliati. El



62. Façana del magatzem Ensesa (1911). Fons d'imatges AHCOAC. Dem. Girona.

dia 13 d'abril Alfons registra com a jornal realitzat aquell dia "pulir l'angelet", i el dia 19 "enmotllà un "niñu" per en Joan" (*ACBE. Fons Coromina: Dietari 1911*, p. 59 i 61).

Quinze dies després d'haver inaugurat, a principi d'abril de 1911, Joan Baptista reclama a Masó que enviï el model de les escates de la Farinera, perquè la feina ja els atrapa: "[...] L'Anfos may me calla perque no envies el model (dibuix i tamany) de les escates del Sr. Teixidor, lo qual jo també desitjo i espero com candeletes dons aviat no sabrán que fer els operaris de la casa, que, dit sigui de pas, s'esta posant com un pom de flors [...] Sobretot no descuidis el dibuix de les escates dons pera repartir la féina, convé de debó [...]" (*AH COAC - Girona. Correspondència entre J.B. Coromina i R. Masó, reg. 2136*). Masó es farà pregar, i Coromina insisteix en la demanda: "[...] estic esperant (urgentissim) [...] que enviï una mostra d'escata de les que s'haurán de fer pera el Sr Teixidor; detallant el nombre exacte de les que s'haurán de fer [...]" ; "[...] La postal obra en mon póder [...] lo que ja no hi obra tant son [...] el model d'escates que tant a gust del Sr Teixidó executarém si Deu plau [...]" L'Anfós esta una mica desesperat perque diu "Aquet Rafel ens

retrassa la fornada!". Envia tot axo ben aviat que al pobre noy li treurás una dotzena de grans de la gargamella [...] (*AH COAC - Girona. Correspondència entre J.B. Coromina i R. Masó, reg. 2137, 2138*). Finalment, el dibuix arriba i el 18 de maig Alfons inicia la construcció dels motlles per a les escates (*ACBE. Fons Coromina: Dietari 1911*, p. 77). Un mes després, les primeres mostres ja són fetes (*ACBE. Fons Coromina: Dietari 1911*, p. 93).

El dia 27 de maig de 1911 és un dia transcendent per a la nova empresa ja que es cou la primera fornada. Els dies abans s'han dedicat a enfornar l'obra



63. Escata de la Farinera Teixidor. Tercotta Museu, nùm. reg. 4969.



(des del dia 23) i es desenforna el 29 de maig (*ACBE. Fons Coromina: Dietari 1911*, p. 80-83). Comparteixen aquesta primera cuita les peces de “la Caixa” d'Olot, les del magatzem Ensesa i les rajoles i testos de la Farinera.

La troballa de les restes d'aquest forn durant les obres de rehabilitació del Museu Terracotta ens permet descriure'l amb exactitud: un forn morú tradicional, de planta circular amb una prolongació allargassada per a la boca de càrrega que fa que el conjunt adopti una forma general de pera. La part conservada correspon a l'interior de la foganya, la qual es trobava dividida en dos parts ben diferenciades; la foganya pròpiament dita, excavada al sòl natural i on es feia el foc, i el sardinell, que correspon a la part enrajolada on es coïa l'obra rústica o l'obra envernissada només per dins. Sota mateix de la porta del forn es localitza la boca de la foganya o boca de foc, per on s'introduïen les feixines que anaven a la foganya. Per aquesta obertura, de dimensions molt reduïdes, també havia d'entrar el fogater per enfornar el gènere rústic al sardinell o enretirar les cendres.



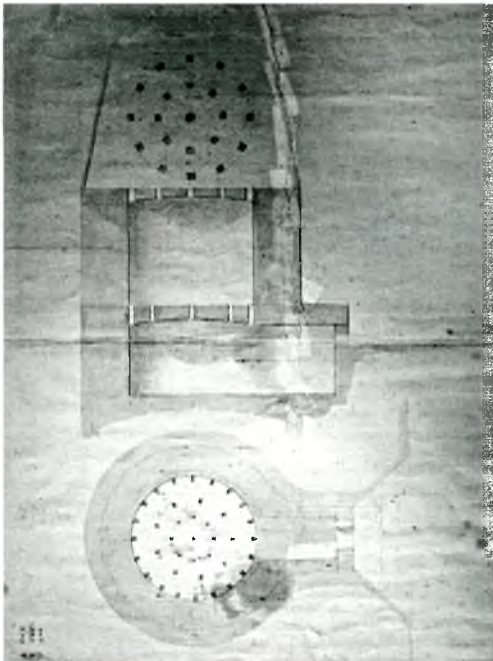
64. Forn morú de La Gabarra descobert durant les obres de rehabilitació de l'actual edifici de Terracotta Museu. Fons d'imatges Terracotta Museu.

La foganya hauria estat coberta per una volta (anomenada garbell i actualment desapareguda) que la separaria del forn. Restes d'aquesta volta trobades dins el farcit que colgava la foganya evidencien que era bastida amb totxo massís amorderat amb fang, i algun fragment presenta encara els característics forats per on traspassava el foc a la cambra de cocció. Un cop amortitzat el forn, es va construir al bell mig de l'estructura un pilar d'obra que molt probablement va servir de fonamentació a una construcció superior.

El forn pròpiament dit (on es coïa l'obra envernissada) no es conserva perquè la cambra fou desmuntada posteriorment per sota el nivell de paviment. Hauria estat cobert per una altra volta amb forats equidistants, els quals d'una banda permetien l'evacuació dels gasos i, de l'altra, segons si es deixaven oberts o tancats, facilitaven el poder dirigir i controlar el foc cap a les zones del forn més desassistides. A sobre del forn hi havia una xemeneia de forma cúbica que permetria la sortida de fums de manera directag. El mestre de

cases que va bastir-lo fou Joan Rasós de la Bisbal i el seu cost 155'90 ptes. (*ACBE. Fons Coromina: Dietari 1911*, p. 59).

La característica més important d'aquest tipus de forns és que tenen el tiratge directe. Una particularitat que implica que el repartiment del foc i l'evacuació de gasos sigui de difícil regulació, ja que els fums sempre tendeixen a passar per on troben menys resistència, tot sovint pel centre o pels costats. Obtenir una certa uniformitat de temperatura en tot el volum del forn (i consegüentment reduir les diferències en els resultats



65. Projecte per a un forn de ceràmica de tipus morú. Terracotta Museu, núm. reg. 9461.

d'una mateixa fornada) només era possible a base de temps, i de penia molt de l'habilitat i destresa del fogater.

Els Coromina pateixen ben aviat les dificultats inherents a la cocció en aquest tipus de forns moruns: “[...] La fornada per ser la 1<sup>a</sup> ha anat molt be; de totes maneres haurém de comptar amb un 30% de rebutj. No't dic res d'axo difinitiu car no es pas fora gaire obra [...]” (*AH COAC - Girona. Correspondència entre J.B. Coromina i R. Masó, reg. 2140*). Unes expectatives mediocres amb resultat final encara més decebedor: “[...] I are sols me falta donarte el disgust d'esplicarte les peripecies per les quals ens ha fet passar la primera fornada [...] car després de tot el forn ens ha comunicat les petites reformes que haurém de ferli, am les poques paràules i els molts fets que acostuma a parlar el Sr Foc [...], de unes 600 rejoles que vârem ficar al forn no n'aprofitarém mes que unes 400 (mugró i cuxinet) que si no hi trobes inconvenient penso enviârteles dintre poc pera tapar la boca al Sr Texidor que ja deu punxarte am la seva angunia. De totes maneres podem estar animats perque coneguent els principals defectes del forn no'ns sera dificil de corretjirlos tota vegada que no son aquestos de construcció: Mira aquesta vegada lo que'ns ha fet gairebé tot el mal, ha sigut el dónarli massa llenya cada bocada i axó nosaltres no podíem saberho fins que hem desenfornat [...]” (*AH COAC - Girona. Correspondència entre J.B. Coromina i R. Masó, reg. 2141*).

Per intentar resoldre el problema els Coromina recorren a tapar uns quants forats de la graella i escanyar la sortida de fums pel centre: “[...] En quant a la facilitat de correcció dels defectes de forn (que no es altra cosa lo que'ns ha ocasionat tan sensible como reparable pérdida) ja'm sembla que t'en déia quelcom avans d'ahir; pro com que no'm recorda bé, aqui va esplicat lo que tindré de ferhi pera esperansar millor sort: tapar una serie de forats del mitj de la volta inferior, empetitir l'obertura de fugida dels focs central de la volta superior i donar les bocades de llenya am mes pãusa i mes petites. Am axo i l'ajuda de Deu no es facil que la segona s'assembli molt a la primera i si no surt tot be (que de fornada no ni ha cap sense defectes) no hi haurá mai tants desperfectes [...]” (*AH COAC - Girona. Correspondència entre J.B. Coromina i R. Masó, reg. 2142*). La correcció proposada per Joan B. suggereix que en aquesta primera fornada el foc va tendir a passar pel centre del forn, quan el que hauria estat convenient seria que s'hagués repartit igual en

totes les zones. El resultat hauria estat haver passat de cuita les peces disposades al mig mentre que aquelles enforades als laterals haurien sortit més cruenques.

Per tal de millorar el rendiment d'aquesta segona fornada, molt probablement, els Coromina varen repartir el gènere de manera diferent, doncs la col·locació de l'obra afecta, i molt, el tiratge d'aquests forns; calia preveure espais buits perquè hi pugués passar el foc alhora que calia mirar de no enforar-la gaire amunt, ja que si no la flama no hi arribaria. Un altre factor important és el combustible: calia un que tingués molta flama per poder arribar al cim (part superior) del forn. En el cas dels forns de tradició moruna els combustibles utilitzats tradicionalment han sigut el bruc i l'arboç (Carreras, 2002, p. 44). Tot i això, la solució en un problema de cocció no és tan senzilla; la pràctica demostra que en un forn intermitent com el morú no és gens fàcil realitzar-hi correccions, doncs normalment quan si realitza una rectificació la repercussió no es limita estrictament al costat que es pretén esmenar, sinó que afecta, a més, a les altres zones de cocció.

Sigui com sigui, els problemes dels Coromina amb el seu forn semblen resoldre's amb promptitud, malgrat que no podran evitar



66. Fàbrica La Gabarra. Joan Baptista Coromina controlant un forn. Foto: autor desconegut. Fons d'imatges Terracotta Museu.



lliurar les peces de la Farinera amb retard: “[...] Fecha d’avui [20 de juny] he entregat a l’ordinari [...] les rajoles [...] a l’obra del molt Sr Texidor. Válgam Deu! i com deus esperar les meves disculpes are que amb en Fonsitu hem cumplir mes o menys malament! No, no i no! Tenía rahó el Sr Texidor de móuret avalots i tenies rahó tu tambe de móurense a nosaltres [...] A la farmacia tens un paquet am mostres de les escates grises (que van una mica be) i d’altres colors que no anomeno per no ferme pesat [...]” (*AH COAC - Girona. Correspondència entre J.B. Coromina i R. Masó, reg. 2143*). Per aquestes dates Masó també decideix finalment el disseny i el to de color més escaient per a les escates de la Farinera i, a final de juny, ja es troben en procés de realització.

A primers de juny de 1911, Joan Baptista demana què resta per acabar l’encàrrec del magatzem Ensesa: “[...] El meu germa’m demana el n° de rajoles que necessitarás pera el Sr Encesa. Les mides dels medallons son 1 m per 0’35? [...]” (*AH COAC - Girona. Correspondència entre J.B. Coromina i R. Masó, reg. 2142*). A finals de mes l’encàrrec ja està pràcticament llest: “[...] Sí home sí! Vina d’una vegada: Donarás un cop d’ull d’ARQUITECTE al forn veurás els pres-



67. Fàbrica La Gabarra l’any 1916. Al fons de la nau es veu un operari introduint pans d’argila a l’interior d’una màquina galetera. Foto: autor desconegut. Fons d’imatges Terracotta Museu.

tatjes, els bate aguas, les coques i les rejoles del Sr Ensesa [...]” (*AH COAC - Girona. Correspondència entre J.B. Coromina i R. Masó, reg. 2145*). Al dietari de la fàbrica trobem anotat el 31 d'agost de 1911 el pagament efectuat per al Sr. Ensesa de “100 rejoles “mogró”, 180 bateaguas i 4 peses especials o bulades de 30 x 50”. Foren cobrades 131,40 ptes. (*ACBE. Fons Coromina: Dietari 1911, p. 136*).

Ben aviat, l'increment de feina evidenciarà les mancances del petit obrador. D'una banda, el forn es mostrarà cada cop més insuficient per poder assumir tot el volum de comandes de la fàbrica, i els Coromina es veuen obligats a coure en d'altres forns: “[...] D'aquí 10 o 12 dies tindràs la obra Ensesa a Girona. (No deu o dotze sinó que potser d'aquí tres ó quatre. M'acaven de dir que els bat-aigües son un mirall; s'enten els del forn de l'Odal! [...]” (*AH COAC - Girona. Correspondència entre J.B. Coromina i R. Masó, reg. 2148*). Aquest Odal molt probablement correspon a Eudald Fortuny, ollaire de la Bisbal i gendre d'Andreu Vives (el *Manyo*) que tenia una fàbrica de terrissa amb dos forns al carrer Indústria, just davant mateix de La Gabarra (UNLAND, 2006, p. 119, nota 169). De l'altra, i per tal d'augmentar la productivitat, caldrà incorporar nou utillatge: “[...] L'Anfós esta demanant els molins que diu necessita com el pa que menja: Mira de fer que divendres vinent tinguém el petit aquí dons s'han comensat les escates i ens es penosíssim tenir de mòdrer el blau amb el moló de ma [...]” (*AH COAC - Girona. Correspondència entre J.B. Coromina i R. Masó, reg. 2145*).

En una altra carta, datada al juliol de 1911, s'esmenta el picapedrer Xirgu com a responsable de servir les pedres d'aquest molí (*AH COAC - Girona. Correspondència entre J.B. Coromina i R. Masó, reg. 2148*). El dia 7 de novembre de 1911, la màquina s'instal·la a la fàbrica, ja que en el dietari es relacionen els diferents preparatius per a la seva col·locació.

El nou molí de vernís de Can Coromina suposa un petit gran avenç tècnic i un salt qualitatiu important en la millora de l'eficiència dels processos de fabricació doncs permetrà substituir de manera mecànica una de les feines manuals més dures de l'ofici. Tradicionalment, l'obtenció del vernís era una de les tasques més feixugues del procés d'elaboració de la ceràmica, perquè requeria molt d'esforç físic i infinita paciència. Els terrissers agafaven sulfur de plom (galena) i la trituraven amb una maça de ferro dins el “sital” (morter de xafar vernís). Un cop molta la galena, es barrejava amb



68. Moli de vernís de La Gabarra. Terracotta Museu, núm. reg. 8481.

alúmina (òxid d'alumini), engalba blanca i aigua i es xafava novament fins que la mescla quedava líquida. Un procés penós i lent que explica el perquè de la sobrietat de colors existent dins la terrissa tradicional bisbalenca.

El moli de què parla Joan Baptista correspon molt probablement a aquell que es conserva al Terracotta Museu, una màquina senzilla de concepte però molt eficaç. El seu funcionament és molt simple, amb dos elements principals: la mola fixa horitzontal, muntada damunt una base cilíndrica, i dues moles mòbils de secció cònica que llisquen al

seu damunt. L'interior del cilindre de suport és buit; a dins, un eix metàl·lic vertical comunica el moviment de rotació a les moles superiors. Aquest eix gira mercè a una roda dentada que, alhora, és solidària amb una altra situada a l'exterior de la màquina preparada per a rebre una corretja d'embarrat.

Mercè a aquest nou moli i a la facilitat de mòlta que proporciona, i utilitzant com a base l'engalba blanca barrejada amb diferents òxids metàl·lics, els Coromina aconseguiran ampliar el repertori de colors de la ceràmica bisbalenca: marró (òxid de manganès), caramel (òxid de ferro), blau (òxid de cobalt). Uns colors que probablement ja eren coneguts a la ciutat, però que el cost de les hores de producció i l'esforç físic que representava obtenir-los feien improbable la seva aplicació.

A principi de juliol les escates ja són cuites i bones, i a mitjan setembre la feina de la Farinera s'enllesteix definitivament: "[...] Avui

s'ha enviat tot lo que faltava al Sr Teixidor axo es 820 escates que amb els anteriors envios fan 2210, que am 450 rejoles fan 555'30 ptas. Escriu desseguida com i de quina manera vols i pots que fem efectiu aquet capital. Seria molt convenient que poguéssim girar-li desseguida un lletrero i me sembla que no es pas fora de rahó perque ja fa mes de 4 mesos que va rebent mercaderies. Dícidex tu matex respecte tan delicat assumpte [...]” (*AH COAC - Girona. Correspondència entre J.B. Coromina i R. Masó, reg.* 2151). El 26 de setembre de 1911 el dietari registra un ingrés de 560 ptes. fet a càrrec d'Alfons Teixidor (*ACBE. Fons Coromina: Dietari 1911, p.* 151).

### LA NOVA EMPRESA ES CONSOLIDA

Ben aviat l'èxit de la fàbrica comença a ser manifest, la clientela es diversifica i les comandes són cada cop més importants. Els col·legues amics de Masó compleixen i encarreguen diferents treballs a La Gabarra, com Bernardí Martorell, que encomana la producció de tota la ceràmica de la Casa de la Campana de Sant Feliu de Guíxols: “[...] Avui l'Anfós ha treballat, i jo també, en les probes pera el Sr Bernardi Martorell (que Deu li toqui el cor) i dema quedaràn llestes. Tan bon punt sigan cuytes te les enviaré perque les remétis al teu amic [...]” (*AH COAC - Girona. Correspondència entre J.B. Coromina i R. Masó, reg.* 2136). Mig any després de l'obertura de La Gabarra, Joan Baptista es mostra satisfet de la bona direcció de l'empresa i es felicita per la seva trajectòria ascendent: “[...] [Alfons] Té la monomania de la fàbrica: M'agradaria que la vejéssis perque't fessis creus, tot tan ordenat: la feina Martorell com un rellotje. Aquet dematí me deia si'm semblava haver fet prou am el mitj any que hem passat: “Quan cobrem lo den Teixidor i lo den Martorell, tindrem guanyats tots els gastos i ens queda tot aquet munt de terra bona i picada per l'hivern” Te sembla a tu Rafel, n'ha fet prou? [...]” (*AH COAC - Girona. Correspondència entre J.B. Coromina i R. Masó, reg.* 2151). El 18 de novembre de 1911, el dietari registra l'ingrés de 880'70 ptes. per a la feina Martorell (*ACBE. Fons Coromina: Dietari 1911, p.* 181).

Durant aquests primers mesos de funcionament de La Gabarra, Joan Baptista compagina la feina tècnica a la fàbrica amb d'altres treballs que l'acosten a les disciplines artístiques que ell tant considera. Masó en aquell moment es troba en plena reforma de la





69. Fàbrica La Gabarra l'any 1916. Al costat de la porta d'accés a la nau es veu una premsa de palanca. Foto: autor desconegut. Fons d'imatges Terracotta Museu.

finca familiar del Carrer Ballesteries (Casa Masó) i, tal com ja havia fet anteriorment, confia novament a Joan Baptista els treballs que requereixen de més destresa i sensibilitat artística. Coromina treu diversos motlles dels capitells de la catedral, entre els quals un relleu que representa *El Somni de Jacob* i que Masó aprofitarà per a decorar el capçal del seu llit conjugal: “[...] M’hi esperava el pobre Joan Coromina per a anar a fer la feina que a mitj-dia habiem acordat. I vetaqui que per a fer aquesta varem pendrer un manobra dels de casa i una posteta de fusta ben planera i encara un sac en el que s’hi contenia una bona partida de fanc de argila I... alsa petit! amb tota aquella indumentaria... pujada de la Forsa amunt! [...] I travessada la Seu ens en varem entrar als clausters perquè era allí ont hi teniem la feina i allí ont ens interessava maniobrar [...] Doncs la feina que varem fer va ser la de treurer una serie de motllos d’aquelles figures tan ecspressives que hi ha en tota aquella serie de frisos dels clausters de la Catedral [...] sabries que hi ha un reconet o part d’us fris en que hi ha representada la història de Jacob [...] Aquest relleu de que te parlo és el que ha de servir per a embellir la capçalera del nostre llit conjugal [...] Ja’n tinc fet el motllet i ja no

més faltará que obtenir amb aquest una reproducció que me farà el bon Joan en terra cuita o bé amb una pasta forta. I aquesta es la que campejarà sobre de nostres caps encuadrada dins la fusta que formarà la capsalera del nostre llit [...] Com ja t'he dit avans hi ha Jacob dormint sota aquell son magnífic que li feia entreveure les coses celestials i protegintli aquest son hi ha dos àngels drets que s'abracen i que constituexen com un pont. ¡Molt hermós, molt. Ja t'ho he dit i acavarà de resultar més hermós am les esquisideses de pátina i de color que m'hi sabrá fer el bon Coromina! [...]” (COAC, 2001, p. 60-61: Carta 179/1911).

Com no podia ser d'altri, La Gabarra subministrarà la ceràmica de la nova Casa Masó i on s'emprarà un variat repertori de peces del catàleg inicial: “cuxí grogues”, “rosari groc”, “fris claus”, “sócol gris”, “rejoles verdes” (UNLAND, 2006, p. 237). A l'exterior de la casa domina el groc present en el model mugró amb l'espiral fet a llanterna, les cartel·les en forma de pergami, els passamans i la barana de l'escala (Dalmau, 2003, p. 66-101). A la façana posterior que dóna al riu Onyar, Masó concep una solució ornamental ben original, fent ús de les peces desestimades en fàbrica per crear un mosaic de colors: “[...] M'he fet enviar de la fabriqueta de la Bisbal tot lo que a n'alli en diem rebutj o sia les rajoles mal cuites i en les



70. Motlle de guix i plafó decoratiu El somni de Jacob. Terracotta Museu, núm. reg. 6201 i 1563.

que el vernís hi ha pres malament i vetaquí que amb elles he guarnit un gentil decorat pels exteriors de la banda del riu. Ja ho crec que si i un bon gotxet que fa ja fe! [...] N'he tingudes prou per a omplir els dos plafons centrals de totes les galeries i are ja hi han col·locades les del nostre piset, ja se veu l'aspecte senyorial que pendran aquelles ¡Seran les més boniques, quin dubte hi ha! I lo bonic que faran també aquells davants vistos des desde les nostres pròpies galeries [...]” (COAC, 2001, p. 61: Carta 349/1911).

A mitjan juliol, Joan Baptista està capficat a trobar la manera d'abaratir els costos de realització de les rajoles de l'arrimador de l'escala principal de la Casa Masó, i que presenten una complexitat d'execució molt gran. Masó vol simbolitzar en aquest arrimador la família Masó Valentí i per això concep una sèrie de rajoles diferents (19 en total) on cada membre familiar apareix amb una heràldica particular formada pels emblemes dels noms i els seus oficis (Aragó, 1999): “[...] He rumiat la manera de fer l'escala de casa teva i per are no hi trobo solució prou econòmica. De tots modos no s'escaparà pas [...]” (*AH COAC - Girona. Correspondència entre J.B. Coromina i R. Masó, reg. 2148*).

Coromina proposa finalment decorar els cairons amb la tècnica de la trepa. La trepa (per extensió s'anomena també trepa al dibuix resultant) consisteix en l'ornamentació d'un objecte ceràmic mitjançant la utilització d'una plantilla flexible amb un dibuix bogit. La seva aplicació és molt senzilla: la plantilla (feta de paper vegetal banyat amb oli de llinosa) es col·loca damunt la peça crua i engalbada i es pinta el buit de paper amb engalba d'un altre color. Una tècnica econòmica que permetia (un cop feta la plantilla) decorar els objectes de manera seriada i sense necessitat de disposar de coneixements artístics previs i que, per tant, possibilitava la participació de mà d'obra no especialitzada en el procés d'ornamentació de la ceràmica.

Joan Baptista s'haurà d'enfrontar també a múltiples problemes per aconseguir superar les limitacions tècniques (decoratives, de color i de cocció) que afectaven la construcció dels dos plafons de ceràmica blanca i blava que decoren també l'entrada de Can Masó, els plafons de Santa Paula, i el del gerro amb ram de flors que simbolitza els fills i filles de la família Masó-Valentí. A mitjan setembre de 1911 Joan Baptista ja té a punt altres models de peces dissenyades expressament per a la Casa: “[...] Ja tinc enllestits els models de



72. Detall de l'arrimador de l'escala principal de la Casa Masó (1911-12). Foto: Jordi Puig. Fons d'imatges Fundació Rafael Masó.

casa teva: he fet el rejol nou [dibuix]; aquet [dibuix] molt be i les tires aquestes [dibuix] les tindrás d'aquí 12 o 14 dies [...]" (*AH COAC - Girona. Correspondència entre J.B. Coromina i R. Masó, reg.* 2151).

Paral·lelament a la Casa Masó, Joan Baptista treballa també intensament en les peces ceràmiques que han de decorar l'altar de Vianya (relleus i escultures) i en la pintura sobre fusta del retaule: "[...] Es un altar que com Tu sabs anava destinat a ser col·locat al mitj d'una bella i típica església romànica del segle dotze [...] que bé hi ha de destacar el nostre altar tan senzillament concebut [...] Un retaule de bellíssimes i violentes colors tot encadrat per un gran marc de aram repujat; i sobre de la cresta d'aquest retaule una creu simplicíssima tota de pedreria i sobre de les columnes laterals tan fexuges dos santirons d'aspecte altament corprenedor. La base... llastima que no la vegis en reproducció és un gran bloc inmens! de pedra, sostinguda per dos damassos també de pedra també que no porten altre cosa que un peix i un pa esculpit als ecstremes [...] tot



respira un sabor tan pur de la época [...]” (COAC, 2001, p. 36-37: Carta 274/1911).

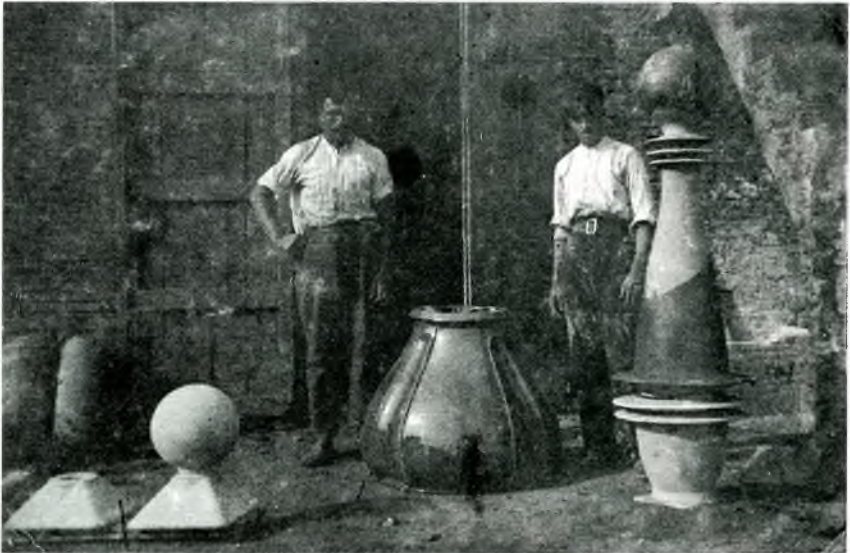
A mitjan juliol, Coromina ja té enllestida la feina: “[...] D’aquí 8 ó 9 dies tindrè la feina de Vianya completament llesta, bona i cuita, i espero que trobaré els repujats a punt d’orga [...]” (*AH COAC - Giro-na. Correspondència entre J.B. Coromina i R. Masó, reg. 2150*). Masó queda entusiasmat amb el resultat final, tant des d’un punt de vista artístic com també tècnic i pel que suposa haver-ho fet tot a La Garra: “[...] La pintura, les escultures [...] no se podien fer més ben fetes i am més regust de cosa revellida [...] ¡els veus aquells sants del retaule curts de cames i de posicions tan característiques. El redemptor, Moises, Elies, els àngels tot és una meravella de ecxecució i te asseguro que el bon Coromina ha resultat serne un destre [...] Quina ecspressió més verídica del temps tenen totes les figures [...] ¿I els sants de escultura [...]? ¡Miratel aquell Bisbe! sembla talment arrancat d’aquells claustres de la nostra seu. Aquell caparràs que li don un aspecte tant gran de bondat i aquella boca de pex que li realça encare més aquesta virtut [...] ¡ai que bé! I si l’haguessis vist! l’esquena la tenia tota pronunciada [...]! (repara que és també axo una característica de bondat...) i fins en la manera de posar les mans se li revelava aquest caràcter [...] I el guerrer o sia Sant Miquel [...] ¿Què vols millor ben fet? Pot més ben ecspresarse en la figura d’un guerrer la ingenuitat d’aquella gent del segle XII. Tot és espasa [...] i aquell axerrancament de cames i posició de mans és una trovalla [...] I saps quina és una de les coses que més alegria fa d’aquesta obra [...] Doncs que tot tot ha sigut fet a casa [...] ¡si! a dins matex de casona! Res vingut de fora ¡cap altres diferents de les nostres! Si fins i tot els sants, que són de ceràmica ens hem fet nosaltres matexos. Ha sigut el primer triomf colossal del nostre forn [...] ¡Cuits per nosaltres matexos! ¡Oh, quin orgull! I més gros perquè quedaren depuradíssims [...] Amb unes entonacions verdoses i grises capasses de fer tornar boig al més entés [...] ¡I que rebé! Es lo que menys se volen creure els demás quan ho diem! ¿Es a dir que axo es sortit axis matex del forn sense ser pintat? I està clar que no se’n poden avenir! ¡Com que és com una mena de secret [...]” (COAC, 2001, p. 37: Carta 274/1911).



73. Altar i retaule de Sant Salvador de Bianya. Fotografia del 1916. Foto: Fundació Institut Amatller d'Art Hispànic. Arxiu Mas.

## A TALL DE CONCLUSIÓ. EL NAIXEMENT D'UNA INDÚSTRIA

Ja s'ha dit que la ceràmica aplicada a la construcció (i també des d'una altra vessant la ceràmica artística i decorativa de tipus modernista) són, d'alguna manera, les hereves directes de la terrisseria en tant que es configuren com una alternativa exitosa davant la crisi que registrarà l'ofici durant els primers anys del segle XX. Una alternativa a una manufactura tradicional, enrocada llavors en un proteccionisme aferrissat a sistemes de producció i tècniques artesanals ja superades, i que sorgirà justament de persones externes a l'ofici com la mateixa família Coromina. Un fenomen de renovació, tanmateix, observat i destacat pels mateixos contemporanis: “[...] La ceràmica bisbalenca ha adquirit certa fama en els mercats, fama deguda a la constància i esforç d'algunes persones que, sense ser ceramistes professionals, s'han imposat la tasca de determinar l'evolució en sentit artístich. Sembla estrany, pro lo cert es que, en la producció de pesses més o menys artístiques y de fantasia y en el pas endevant que s'ha donat per medi dels enmotllats i en l'aplicació de barnissos, a la vanguardia hi ha tingut de figurar els profans en la ceràmica, en Coromina [...]” (*ACBE. Hemeroteca: L'Avenç del Empordá*, 21/03/1908).



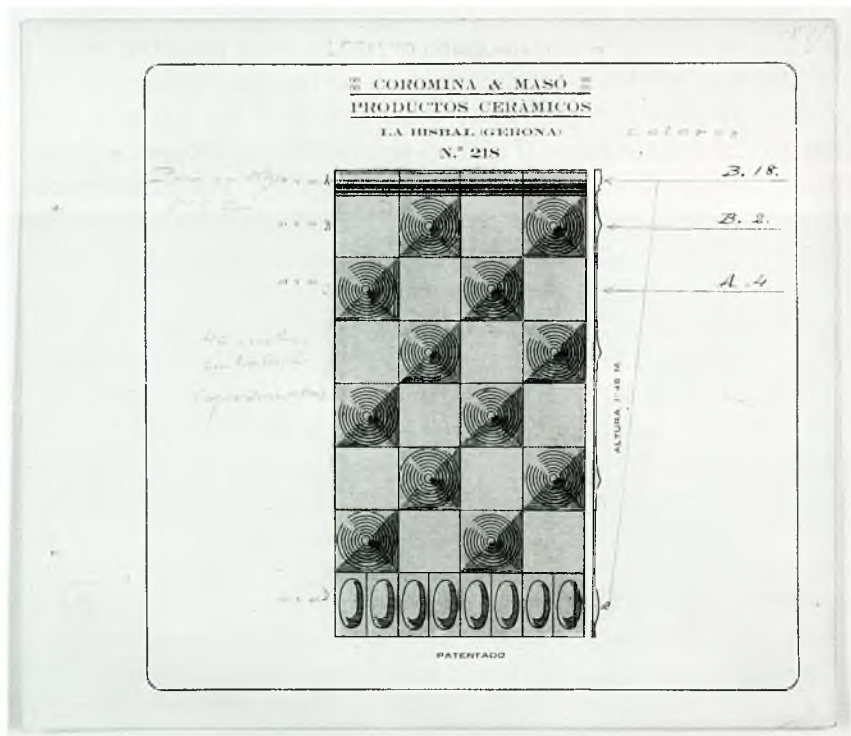
74. Dos treballadors de La Gabarra amb diverses peces ja cuites. Foto: autor desconegut. Fons d'imatges Terracotta Museu.

Una nova ceràmica arquitectònica que marcarà un punt d'inflexió en la manera d'entendre l'objecte, i que també defineix una manera particular i diferent de veure la realitat. Perquè si inicialment la relació entre productor i producte continua encara guardant el sentit de la mesura, l'equilibri i la coherència heretada de la ceràmica preindustrial, incorporant-hi un valor estètic rigurós i respectuós, propi de la tradició, ben aviat (i per primera vegada en tota la història de la ceràmica de la Bisbal) els objectes cedeixen els valors tradicionals de funció i d'ús en favor d'altres estètics i decoratius, desapareixent gradualment el sentit de l'equilibri entre la funció i la forma. Tot i el seu deute amb la terrisseria, utilitzarà les mateixes tècniques i processos artesanals amb finalitats i objectius molt diferents. La coherència i sobrietat que caracteritzaven els objectes preindustrials seran substituïts per l'efectisme –i a vegades per la desproporció de les formes–, de la nova ceràmica.

Una producció normalitzada d'objectes ceràmics destinats a aplicacions arquitectòniques que no hauria estat possible sense la coincidència de dos factors bàsics; d'una banda, l'existència d'artistes i artesans compromesos vitalment amb els corrents intel·lectuals del noucentisme (i amb el seu interès de recuperació valoritzada de la tradició) i, de l'altra, l'existència d'una infraestructura tècnica arrelada en la tradició de la Bisbal on la pràctica ceràmica constituïa la seva activitat principal i que féu possible la materialització d'aquests ideals: "D'inmemorial la nostra ciutat compta ab una industria que l'hi ha donat cert nom en varies regions d'Espanya [...] Fa temps ens lamentàbem de que la terrisseria bisbalenca quan totes les industries evolucionaben en sentit progressiu, per l'adopció de medis mecànichs ó l'aplicació dels avensos de la química, restes atuhida y sense donar un pás, més qu'atuhida quasi morta produhint lo mateix que cinquanta anys enrera [...] Sortosament sembla que l'atonía aquella, y aquells medis primitius de producció, mercés á una nova orientació que l'hi marquen uns joves entussiastes ab voluntat de ferro y coneixements excepcionals, fruit d'un estudi consciensut de la transformació de terres, se convertirá en un despertar esperansador que, tart ó d'hora, determinarà un pas endavant ben remarcable y que, per forsa, s'ha de traduhir en millorament dels productes. Els joves á que habèm aludit son els germans Coromina. S'ha acabat alló de sempre els mateixos barnissos, sempre les mateixes formes y sempre els mateixos pintats pera la decoració de les peces. Els germans Coromina, encare que



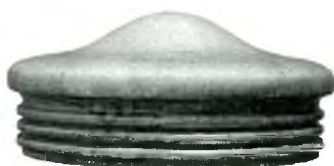
precisament no es dediquin á fer plats, taces y soperes, com habèm dit, marquen una nova orientació als terrissers bisbalenchs y aquestos, devant de la realitat, no tindrán més remey que separarse de la rutina y adoptar el blanch, el blau y el groch de cromo que's produheix á la perfecció en nostre ciutat [...] Segons ens dihuen, els germans Coromina tenen ja treballs notables colocats á Barcelona, á Girona, á Olot, etc. y es proposen impulsar poch á poch, pró sobre ferm, la producció de cerámica artistica destinada á aplicacions arquitectóniques. Desitjém coralment que tals propósits esdevinguin realitat, per lo que habèm dit avants, perquè aixís esvahirán les preocupacions y les rutines que no deixen prosperar com se mereix la terrisseria bisbalenca" (ACBE. *Hemeroteca: L'Avenç del Empordá*, 04/05/1912).



75. Arrimador núm. 218 del catàleg Coromina & Masó (1916). Terracotta Museu, núm. reg. 9464.



1



2



3



4



5



6



7

76. Repertori de peces de La Gabarra: 1. bola decorativa; 2. barret de columna, 3. i 4. balustres; 5. rajola canaleta 10x20 amb relleu d'uns raïms; 6. rajola rosari 10x20; 7. rajola 20x20 amb decoració de volutes de l'arrambador núm. 163. Terracotta Museu, núm. reg. 9242, 4028, 346, 4882, col·lecció particular (Lladó), 8835, 1858.



77. Plafó decoratiu de Sant Narcís i les mosques (Galeria de Bells Oficis de Girona, 1919-1920). Terracotta Museu, núm. reg. 8480.

## BIBLIOGRAFIA

- ARAGÓ, 1999: ARAGÓ, N.J., "Les rajoles de Rafael Masó", dins *Programa de la 14 Trobada d'Artesans i Brocanters*, Girona, 11/11/1999.
- AAVV, 1888: AAVV, *Exposición Universal de Barcelona 1888. Catálogo oficial. especial de España*, Barcelona.
- BOVER, 1993: BOVER, A., *La ceràmica*, Girona (Quaderns de la Revista de Girona, 42).
- BOVER & CASADEMONT, 1992: BOVER, A. & CASADEMONT, L., *Ceràmica i arquitectura*, dins BOVER, A., CASADEMONT, L. & NEGRE, N., *Arquitectura i Ceràmica*. Girona.
- CARRERAS, 2002: CARRERAS, J., *Els forns tradicionals de ceràmica de la Bisbal*, Girona (Monografies d'història de la construcció, 5).
- CASADEMONT, 1991: CASADEMONT, L., "Lluís CORNELLÀ: anàlisi d'un procés de fer negre", dins *Miscel·lània Premis Pere Lloberas 1989 i 1990*, p. 75-97. La Bisbal: Ajuntament.
- CIRICI & MANENT, 1977: CIRICI, A. & MANENT, R., *Ceràmica catalana*, Barcelona.
- COAC, 2001: COAC [Col·legi d'Arquitectes de Catalunya – Demarcació de Girona], *Masó explica Masó*. Correspondència epistolar entre Rafael MASÓ i Esperança BRU. Introduccions, edició i selecció de cartes a càrrec de Bernat CATLLAR, Rosa M. GIL i Gemma DOMÉNECH. Girona: Arxiu Històric Demarcació de Girona COAC.
- DALMAU, 2003: DALMAU, S., *La ceràmica de la Bisbal aplicada a l'arquitectura de Rafael Masó*, Girona (Monografies d'història de la construcció, 6).
- LLOBERAS, 1969: LLOBERAS, P., *Un segle de vida bisbalenca*, La Bisbal d'Empordà.
- LLOBERAS, 1970: LLOBERAS, P., *La Bisbal. El poble, els senyors, els menestrals*, Barcelona.
- Octavio DE CARRERAS, 1888: Octavio DE CARRERAS, *Origen e historia del arte cerámico*, Gerona.
- PUJOL, 2007: PUJOL, J., *La Casa Teixidor, de Masó. El promotor. l'arquitecte i els seus col·laboradors*, Girona.
- ROCAS, 2002: ROCAS, X. (amb textos introductoris de NOGUERA, P., i CASANOVAS, M.A.), *Enrajolats. La Bisbal (1839-1980)*, La Bisbal d'Empordà.
- ROSAL & CASADEMONT, 1991: ROSAL, J. & CASADEMONT, L., "L'obra negra de la Bisbal. 3ª part", *Butlletí Informatiu de Ceràmica*, 48, p. 24-27.
- SANTANACH & GONZÁLEZ, 2002: SANTANACH, J. & GONZÁLEZ, E., "L'exportació de terrissa catalana a Mallorca segons la col·lecció Llabrés i Mulet. 4ª part", *Butlletí Informatiu de Ceràmica*, 75-76, p. 12-39.
- SERRA, 2005: SERRA, J., *Les escoles menors de belles arts al Baix Empordà (1880-1939)*, La Bisbal d'Empordà. (Col·lecció Fontanetum, 8).
- SUBIAS, 2005: SUBIAS, P., "Antoni Serra Fiter. El somni d'un artista", dins *Serra. El arte de la ceràmica*, València, p. 21-84.
- TARRÚS & COMADIRA, 1996., Tarrús, J. & Comadira, N., *Rafael Masó, arquitecte noucentista*. Barcelona: COAC – Lunweg ed.
- TARRÚS & COMADIRA, 2006., TARRÚS, J. & COMADIRA, N., "Rafael Masó: el sentit d'una arquitectura", a *Rafael Masó i Valentí. Arquitecte [1880-1935]*, Barcelona.
- UNLAND, 2005: UNLAND, A., "Joan Baptista Coromina. La Bisbal d'Empordà. 11 de maig de 1890 - 27 de setembre de 1919", *Estudis del Baix Empordà*, 24, p. 155-178.
- UNLAND, 2006: UNLAND, A., *Una amistat generosa i noble. Cartes de Joan Baptista Coromina a Rafael Masó (1908-1919)*. Alicante (Biblioteca Virtual Miguel de Cervantes).



## FONS DOCUMENTALS I HEMEROTEQUES

### **Arxiu Comarcal del Baix Empordà (ACBE)**

Hemeroteca: *L'Avenç del Empordà* (1906-1912)

Hemeroteca: *L'Escut Emporità*

Fons Ajuntament de la Bisbal d'Empordà. *Padró d'Habitants de la Bisbal*: 1876

Fons Emili Casas. *Imatges*

### **Arxiu Diocesà de Girona (ADG)**

Parròquia de Sant Cristòfol les Fonts, *Llibre de Baptismes B6* (1845-1886)

Parròquia de Santa Maria de la Bisbal d'Empordà, *Llibres de Baptismes B28* (1884-1892) i *B29* (1892-1899)

Parròquia de Santa Maria de la Bisbal d'Empordà, *Llibre de Matrimonis M9* (1873-1886)

Parròquia de Santa Maria de la Bisbal d'Empordà, *Llibres d'Òbits O10* (1877-1888) i *O12*

### **Arxiu Històric del Col·legi d'Arquitectes de Catalunya (AHCOAC) Demarcació de Girona**

Fons Masó, *Projectes*

Fons Masó, *Correspondència*

### **Arxiu Municipal de Girona (AMG)**

Hemeroteca: *Diario de Gerona* (1808-1936)

Hemeroteca: *La Lucha* (1897-1910)

### **Arxiu Municipal de Palafrugell (AMP)**

Hemeroteca: *Baix Empordà* (1910-1919)

Hemeroteca: *La Crònica*, 3<sup>a</sup> època (1905-1909)

Hemeroteca: *El Distrito* (1894-1900)

Hemeroteca: *El Nuevo Distrito* (1900-1909)

Hemeroteca: *Germanor* (1914-1915)

### **Museu Serra de Cornellà**

Cartes de Rafael Masó a Antoni Serra i Fiter, 1910-1914

Nota: La transcripció de les fonts utilitzades per il·lustrar aquest treball respecta l'idioma, l'ortografia i els girs lingüístics de l'original.