



JORDI VIVO I LLORCA
JOSEP MARIA NOLLA I BRUFAU

**LA CUPA SOTA L'ESGLÉSIA DEL MONESTIR
DE SANT FELIU DE GUÍXOLS**

ESTUDIS DEL BAIX EMPORDÀ
Sant Feliu de Guíxols, 2009
Volum 28 - ISSN 1130-8524

RESUM: En el transcurs d'una intervenció arqueològica preventiva a l'interior de l'església del monestir de Sant Feliu de Guíxols sortiren a la llum una sèrie de tombes amb una cronologia àmplia, que anava de l'antiguitat tardana a època moderna. De totes elles, la més remarcable és una cupa, una sepultura romana tardana de tipologia mai documentada fins ara a la zona, que s'afegeix a les altres set tombes romanes, ja conegudes des dels anys seixanta del segle passat, per remarcar l'existència d'una necròpoli romana a l'àrea ocupada pel posterior monestir benedictí.

PARAULES CLAU: arqueologia, antiguitat tardana, món funerari, cupa

1. LA INTERVENCIÓ PREVENTIVA I LA TROBALLA DE LA TOMBA

Entre els dies 14 i 21 de maig del propassat 2008, un equip d'arqueòlegs de la Universitat de Girona dugué a terme una intervenció preventiva a l'interior de l'església de Santa Maria dels Àngels de Sant Feliu de Guíxols, com a conseqüència de l'execució d'unes obres de millora i embelliment de la banda interior de l'entrada lateral del temple. En conjunt foren excavats dos petits sectors, corresponents a dues capelles situades a banda i banda de la porta (fig. 2); ambdues són el resultat d'una ampliació de l'edifici que hom dugué a terme a la darrerria del segle XVIII (Jiménez, 2001, p. 42-45) a l'entorn del que fins aleshores havia estat l'accés habitual a l'església i que afectà parcialment el terreny que des d'època medieval havia estat emprat com a àrea d'enterrament.

1.1 EL SECTOR 2

Ambdós sectors foren excavats en extensió amb la intenció d'esgotar l'estratigrafia existent o, almenys, fins a la profunditat que recomanava la prudència, especialment el sector 2, atès que l'extracció dels estrats implicava desenterrar la fonamentació dels murs de tancament de la capella i, per tant, es corria el risc de posar en perill l'estabilitat d'aquella banda del temple. Per aquesta raó, l'espai s'anà excavant de manera esglaonada, de manera que sempre restés un marge de terra suficient per garantir la seguretat de les parets.



Fig. 1. Situació del municipi de Sant Feliu de Guíxols.

El sector 2, el més grans dels dos, s'obrí a la capella situada immediatament a llevant de la porta, de planta rectangular i amb unes dimensions de 4,65 m per 3,2 m. Per l'est limita amb la paret de l'absis septentrional del transsepte, que per l'exterior ofereix un aspecte de torre fortificada car, de fet, en època medieval formava part del sistema defensiu del monestir (era l'anomenada torre de Tramuntana o dels Reis). La solidesa d'aquesta estructura queda ben testimoniada per la fonamentació, que s'enfonsa fins a 2,4 m

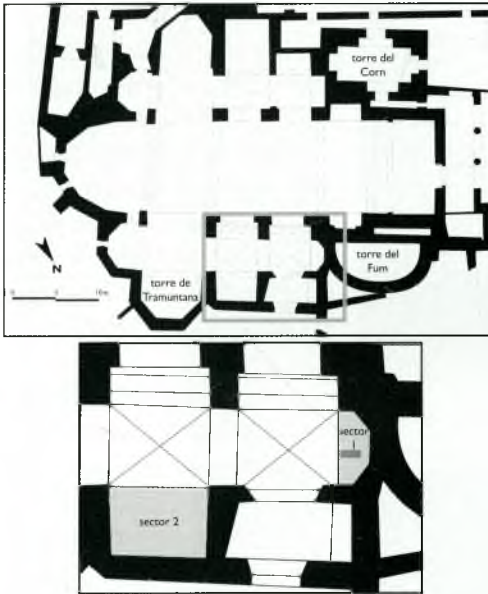


Fig. 2. Planta de l'església del monestir de Sant Feliu de Guíxols, amb indicació, a la secció ampliada, dels dos sectors excavats. El rectangle gris fosc del sector 1 assenyalava la posició de la *cupa*.

respecte del nivell del paviment original de la capella, previ a les obres de 2008. En canvi, els murs de ponent i tramuntana, pertanyents a l'ampliació setcentista, s'havien assestat molt més amunt: el primer s'endinsa uns seixanta centímetres respecte del nivell original de la capella, mentre que el segon –amb indicis d'haver estat remodelat en diverses ocasions– es queda a tan sols una trentena de centímetres.

Just sota el paviment es documentà un potentíssim estrat de farciment que contenia, barrejada amb la terra, una ingent

quantitat de restes òssies humanes (i algunes d'animals) mancades de connexió anatòmica i que havien estat clarament abocades. Al costat dels ossos també es recuperaren uns pocs fragments de ceràmiques de diverses èpoques fins al segle XVIII. Sota aquest estrat se'n localitzà un altre, de terra més compacta, en el qual s'havien retallat una sèrie de fosses, totes elles orientades seguint l'eix nord-sud. Es van arribar a documentar fins a cinc tombes individuals (quatre pertanyents a adults i una a un infant), ben alineades i ordenadament disposades, si bé cal tenir en compte que alguns dels enterraments estaven afectats per un immens retall que ocupava la meitat septentrional del sector, el qual estava farcit pel mateix estrat a què ens referíem al principi i, a més profunditat, per un altre que donà una quantitat residual d'esquerdissos de ceràmica i d'ossos, majoritàriament d'animals. L'excavació d'aquest darrer estrat es suspengué atesa la manca de materials arqueològics i la profunditat assolida, i es preferí practicar uns sondejos amb la intenció de trobar el final d'aquesta capa de terra i materials que permetessin datar-la. Tanmateix, de materials, no en van aparèixer més i, per altra banda,



Fig. 3. Dues de les cinc inhumacions modernes localitzades al sector 2.

poc més avall del punt on la banquetta de fonamentació de la torre quedava penjant, sorgí un estrat de sorra fina i començà a eixir aigua, la qual cosa indicava la proximitat de la capa freàtica i, per tant, la profunditat màxima que podia assolir l'excavació del sector 2.

Paral·lelament, al costat sud-est i a escassos centímetres per sota del nivell que ocupava originalment el paviment de l'església, es localitzà una tomba amb mitja dotzena de cadàvers acuradament superposats. Aquesta estructura, bastida sobre el mateix

estrat on es localitzaren les cinc tombes suara esmentades, estava feta amb trossos de granit de dimensions mitjanes sense desbastar units amb morter i es lliurava a la paret de la torre per formar una caixa d'una fondària que rondava el metre i mig. La cara exterior presentava un acabat molt poc acurat que evidència que hom la concebé per anar coberta de terra; en canvi, la interior estava arrebossada amb morter per tal d'obtenir una superfície ben llisa i polida (fig. 4). És interessant assenyalar que entre la terra que cobria els cossos sebollits a la tomba es localitzaren diversos fragments de ceràmica –principalment dels segles XVI-XVII–, denes (de pasta de vidre, pedreria i bronze) pertanyents als rosaris que acompanyaven els difunts i objectes de bronze com ara agulles per al cabell, agulles per a la mortalla, una cullereta i un conjunt de vint-i-set monedes, principalment dels segles XVI-XVII. Tots els indicis, per tant, porten a situar la construcció de la tomba en algun moment que no podem acabar de precisar a cavall d'aquestes dues centúries.

Així doncs, gràcies a l'excavació d'aquest sector hem pogut documentar l'existència de cinc modestes sepultures de les que hi



Fig. 4. Tomba múltiple del sector 2.

havia a l'entorn de l'església del monestir benedictí, obertes des d'època medieval. El terreny on estaven excavades, pel que sembla, patí una profunda transformació als segles XVI-XVII quan es bastí la tomba d'obra adossada al mur de la capella septentrional del transsepte, la construcció de la qual assenyala un alçament notable del nivell de circulació de la zona que s'aconseguí amb l'abocament d'una gran quantitat de terra. Com evidencien les nombroses restes òssies humanes, hom emprà la terra que

tenia més a l'abast i més propera, del mateix entorn del monestir i que, per tant, contenia les despulles d'antics vilatans ja oblidats. A partir de les dades fornides per la intervenció arqueològica no és fàcil d'explicar per quina raó es dugué a terme aquesta elevació de la cota de circulació, que implicà el soterrament i/o destrucció de les velles tombes de l'entorn. Cal no perdre de vista que també seria en aquesta època quan es realitzà el retall immens, tant per profunditat –va a cercar la capa freàtica– com per amplada –els límits septentrionals i occidental de la qual desconexem perquè van més enllà de l'àrea excavada–, que afectà algunes de les tombes conservades. El canvi de nivell de circulació, unit a la construcció de la tomba múltiple i la presència de la poderosa base d'un pilar que aparegué a la cantonada nord-occidental de la capella i que fou aprofitada per fonamentar-hi les parets de l'ampliació setcentista, porten a pensar en la possible construcció d'algun tipus d'estructura que ampliaria l'edifici del temple, potser una mena de porxada, prèvia a la construcció de les capelles i la nova entrada, més avançada, del segle XVIII, dins de la qual s'hauria reservat un espai destacat per fer-hi

enterrar mitja dotzena de persones. Si aquests sis homes estaven relacionats amb la vila o estrictament amb el monestir, no ho sabem, ja que la coberta de la tomba, on hauria pogut haver-hi alguna làpida identificant els personatges no s'ha localitzat. Tanmateix, en aquesta hipòtesi hi ha un element que no quadra: el gran retall. No sembla gens assenyat que hom esmercés una gran quantitat d'esforços en l'obertura d'un espai tan desproporcionat, sobretot tenint en compte que les estructures bastides posteriorment no requerien una fonamentació d'aquelles dimensions. Podríem suposar que el retall respon a l'arrasament d'un gran parament que hi devia haver en aquella zona, potser un tram de la cinta mural que defensava el monestir i que suposava una molèstia per portar a terme correctament les ampliacions de l'església. Això no obstant, encara que fos motivat per l'arrasament d'una part de les muralles (en el cas que fossin allà), segueix semblant excessiu el fet d'arrencar literalment els paraments fins al més pregon de llurs fonaments, quan n'hi hauria prou de retirar les estructures fins al nou nivell de circulació, just per evitar que fessin nosa. Ho haurem de deixar, de moment, com un misteri més del conjunt monàstic guixolenc.

1.2 EL SECTOR 1

Aquest sector tenia unes dimensions molt més reduïdes que l'anterior però, no obstant això, va donar una troballa completament inesperada. L'àrea excavada era un espai pentagonal –definit per la pròpia forma de la capelleta– de 3,3 m de llargada per 1,4 m d'amplada màxima, situat, cal destacar-ho, molt a la vora dels peus de la torre del Fum. El primer estrat llevat presentava molts punts de contacte amb el primer del sector 2, atès que es tractava d'una capa de terra que contenia algunes restes òssies humanes, mancades de connexió anatòmica, i que havia estat clarament abocada per anivellar el terreny i afaiçonar-lo per bastir-hi la capella. El mateix es pot dir de l'estrat que es localitzà al dessota de l'anterior, que a més d'ossos contenia alguns fragments de ceràmica, entre els quals, blaus catalans.

Sota aquest anivellament es trobà un altre estrat, més compacte i arqueològicament estèril, on hi havia dos retalls que quedaven just sota el perfil de ponent i que s'hi endinsaven; és possible que es tractés de dues fosses d'inhumació, però la part que es pogué excavar no va donar cap resta humana. Més sort hi hagué amb una



Fig. 5. La *cupa* en el transcurs de l'excavació del sector I.

tercera fossa situada a la banda nord-occidental, en la qual es documentà un cos incomplet. I encara es localitzà un quart retall, en part sota d'un dels primers esmentats, que contenia un altre cadàver, si bé en molt mal estat de conservació.

Finalment, quan semblava que l'excavació d'aquest petit espai es podia donar per acabada

atesa la manca de material arqueològic de l'estrat on es retallaven els enterraments, aparegué una nova tomba, completament diferent de les anteriors i, sens cap mena de dubte, la més notable de totes les documentades. Es tracta d'una estructura d'obra, de forma semicilíndrica, massissa, feta amb morter barrejat amb pedres de dimensions mitjanes –principalment granit, però també es podia apreciar almenys un fragment de pissarra– i algun tros petit de *tegula*. La forma, per tant, permetia identificar-la com una *cupa*, una tipologia de tomba d'arrel romana (fig. 5, 6 i 7). Orientada, com sol ser habitual en les sepultures cristianes antigues, en l'eix oest-est, la seva longitud no es pogué determinar pel fet que una part s'endinsava al perfil occidental i, en conseqüència, no era possible excavar-la. Amb tot, l'amplada, variable, anava dels 58 cm en el seu extrem als 46 cm en el punt on s'internava al perfil; aquesta diferència ve donada pel fet que la banda meridional no era ben paral·lela respecte de la seva oposada, sinó que anava tancant vers l'interior. Finalment, l'alçada assolia els 56 cm. A banda i banda de la base de la *cupa* hi havia, simètricament disposades, lligades a ella i formant-ne part, sengles morterades en forma d'aleta, amb una amplada d'uns 14 cm i que s'estrenyien a mesura que s'aproximaven als extrems. A més a més, per la banda meridional s'estenia una capa d'un morter diferent al de la tomba, que constituïa un paviment que donava el nivell de circulació relacionat amb la sepultura i que s'estenia per sota dels perfils (fig. 4).

L'estrat que cobria la *cupa*, com ja s'ha dit, va resultar completament estèril. Amb l'esperança, almenys, de trobar indicis que per-



Fig. 6. Imatge de conjunt de la *cupa* amb el paviment de morter que s'estenia als seus peus.

sobretot, deixar l'excavació de la sepultura per a algun moment futur en què les circumstàncies siguin més favorables per excavar-la completament.

metessin datar la construcció de la tomba, es va procedir a fer un sondeig sota el paviment de morter. Tanmateix, resultà infructuós perquè l'estrat on estava assentat també era estèril. Arribats a aquest punt i atesa la profunditat assolida, el fet que els murs de la capella quedaven penjant a força alçada i la dificultat per seguir excavant amb un mínim de comoditat el sector, que amb l'aparició de l'estructura quedà encara més reduït del que ja era en un principi, es prengué la decisió de finalitzar l'exploració i,

2. LA *CUPA* I EL SEU CONTEXT. PARAL·LELS I CRONOLOGIA

La troballa d'una sepultura romana a l'entorn del monestir i, més concretament, a redós de la torre del Fum no és un fenomen aïllat. A principis de la dècada dels anys seixanta del segle passat Lluís Esteva i Cruañas localitzà cinc tombes d'època romana tardana (Esteva, 1962 i Esteva 1978). Dues eren tombes de *tegula* de secció triangular i les altres tres estaven fetes amb lloses de pissarra i pedruscall, dues menes de sepultures senzilles però eficaces ben documentades i comunes a les nostres terres en una cronologia que abraça del segle IV (i fins i tot abans) al VII/VIII. Es coneixen, per posar alguns exemples, altres tombes de *tegula* similars a les guixolenques al subsòl de la capçalera de l'església vella de Santa Cristina d'Aro, on en fou localitzat un parell (Aicart et al., 2008, p. 83-84); a Llafranc, on se n'han documentat dinou,

per bé que en general són més antigues (Carreras et al., 2004; Nolla & Casas, 2005, p. 145-152; *Del romà al romànic*, p. 292); a la necròpoli de la Neàpolis emporitana, on se'n trobaren una quarantena (Nolla & Sagrera, 1995); o a la del turó de Santa Maria de la Ciutadella de Roses, on se'n localitzaren tres més (Nolla, 1997, p. 119-122). Encara més habituals són les tombes de caixa de pedres, de les quals s'han documentat trenta-cinc de segures a l'església vella de Santa Cristina (Aicart et al., 2008, p. 83-90), més d'un centenar a la necròpoli de la Neàpolis d'Empúries (Nolla & Sagrera, 1995), cinc a la localitzada sota i a l'entorn de l'hospital militar de la Ciutadella de Roses (Nolla & Amich, 1996-97, p. 1029-1032) i mitja dotzena més a la del turó de Santa Maria, a la mateixa localitat (Nolla, 1997, p. 119-122).

A les cinc sepultures esmentades, situades pròpiament al voltant de la torre del Fum, s'hi han d'afegir un parell d'inhumacions més, una mica més allunyades però, tot i això, a la vora, a can Faz, al carrer del Prior (Esteve, 1983; Aicart & Nolla, 1995), i que, de ben segur, formaven part de la mateixa àrea cementirial.

El que realment constitueix una novetat, per tant, no és que la tomba sigui d'època romana (més avall ja intentarem precisar la cronologia), ans la seva tipologia, atès que, tal com acabem de veure, fins ara no se n'havia trobat cap en forma de *cupa*. Aquest tipus de monument funerari, relativament freqüent a les necròpolis altimperials de la Mediterrània occidental i, particularment al nord d'Àfrica i la península Ibèrica, té els seus orígens en els túmuls. Aquests, en un principi, no eren altra cosa que un amuntegament de la mateixa terra que s'havia extret per excavar la fossa, més o menys ben posada, amb la funció principal d'assenyalar la ubicació exacta de l'enterrament. Amb el pas del temps aquests modestos monuments, que devien ser, hem d'imaginar, més tost efimers, anaren donant pas a sepultures fetes d'obra i recordades gràcies a un túmul també d'obra, fet o bé amb blocs de pedra esculpits o bé amb una estructura de morter i pedruscall, sovint recoberta d'una capa d'*opus signinum* que li proporcionava un acabat més digne. Al principi, en temps de l'alt Imperi, els túmuls de maçoneria prenen la forma d'un semicilindre disposat sobre una base, el qual donava nom a aquest tipus de tombes: en llatí, *cupa* designava el que nosaltres anomenem bótes, car, d'alguna manera, la forma semicilíndrica



Fig. 7. La *cupa* vista des de dalt.

recorda mitja bóta.¹ Aquesta forma, tanmateix, anà evolucionant i canviant per adquirir un aspecte més prismàtic, troncocònic o troncopiramidal.

El sepulcre trobat a Sant Feliu no és un cas singular ni aïllat a les nostres contrades; vegem-ne a continuació altres de paral·lels o tombes similars d'època tardana. Per començar, a la necròpoli de la Neàpolis d'Empúries està ben documentat un conjunt de setze sepultures que, tot i les seves variants, consisteixen en general en tombes fetes d'obra i cobertes amb una estructura prismàtica sobreelevada de pedres barrejades amb morter de calç i recoberta amb una capa d'*opus signinum*, sovint d'uns divuit centímetres de gruix (Nolla & Sagrera, 1995, núm. 69, 70, 71, 72, 93, 151, 168, 254, 298, 337, 338, 339, 340, 341, 342 i 343); en dues ocasions, a més, el túmul presentava una decoració de característiques molt humils, ja que es tracta en un cas d'un crismó incomplet (núm. 70)

¹ En aquest sentit, cal fer esment de les *cupae* documentades en diversos indrets de Portugal, que imiten, en ocasions amb una notable precisió, botes de vi (Toynbee, 1993, p. 225).

i en l'altre, d'una *ípsilon* (núm. 72). A més d'aquestes, s'han documentat altres estructures similars amb un túmul format per una estructura de *tegulae* disposades a doble vessant i recobertes de morter i *signinum* o només morter (núm. 167, 348, 349, 350 i 351). Les dimensions són variables, amb longituds que oscil·len entre 1,35 i 2,45 metres (núm. 168 i 72, respectivament) i amplades que van dels 0,4 als 0,9 metres (núm. 151 i 71, respectivament), amb una preferència per mesures properes al mig metre (núm. 93, 168 i 298). En relació amb les amplades, alguns dels túmuls (com els de les tombes núm. 93 i 151) presenten dimensions diferents, amb parts més estretes i d'altres de més amples, com ja hem vist que passa amb la de Sant Feliu. En conjunt, aquestes sepultures empòritanes es daten entre els segles VI i VII i primers anys del VIII (Nolla i Sagrera, 1995, p. 275-278).

A Roses, per una banda, es troben al turó de Santa Maria dues tombes d'obra ben assenyalades i identificades gràcies a sengles túmuls de pedruscall o *tegulae* i morter, revestits de *signinum* per donar-los forma de *cupa* i amb una cronologia del segle VII o el VIII (Nolla, 1997, p. 129-131). Per altra banda, a la zona de l'hospital militar es coneix una sepultura similar, una tomba de caixa de planta rectangular (2,5 per 0,65 metres, que queden reduïts a la banda interior a 1,8 per 0,46 metres) amb les cantonades lleugerament corbes i assenyalada i protegida per un túmul format per un llit de pedruscall irregular. La cronologia que se li atribueix, com a la resta de la necròpoli situada sobre les restes del barri hel·lenístic de l'antiga *Rhode*, es mou entre mitjan segle V/segle VI i el segle VII (Nolla & Amich, 1996-1997, p. 1029 i 1034-1035).

També a la plaça del mercat de Besalú aparegueren unes quantes sepultures de *tegulae* de secció pentagonal recobertes amb una capa gruixuda formada per pedruscall i morter que els dóna l'aspecte semicilíndric propi de les *cupae* (Nolla & Sagrera, 1995, p. 277).

Al subsòl de l'església de Santa Maria d'Amer se'n localitzà una altra que, originalment, indicava la presència d'una tomba consistent en una fossa adequada amb una solera de fragments de *tegulae* i pedruscall però sense cap protecció als laterals i que estava coberta per una gruixuda capa de morter, *tegula* i pedres; hom li atribueix una cronologia entre el segle IV i el VIII (*Del romà al romànic*, p. 294).

Més al sud, a la *uilla* de la Barquera (Perafort, el Tarragonès) es coneixen dos monuments funeraris que tenen molta semblança amb les *cupae*, per bé que són de dimensions més grans, atès que estan

constituïts per uns sòcols rectangulars que mesuren 3,35 m per 2,1 m, coberts per una volta de mig punt d'una alçada que assoleix l'1,55 m; ambdós sepulcres estan fets d'obra (pedra i morter) i en origen l'exterior estava arrebossat i pintat. Se situen entre mitjan segle IV i finals del V (López & Piñol, 1995; *Del romà al romànic*, p. 279-280).

Com acabem de veure, trobem estructures funeràries en forma de *cupa* en diversos indrets més o menys propers, amb una cronologia general que abasta de mitjan segle IV als primers anys del VIII, preferentment entre els segles VI i VIII. Intentar precisar una datació per a la sepultura guixolencina dins d'aquest lapse de temps tan ampli no és fàcil, perquè, tal com hem comentat abans, tant l'estrat que cobria la tomba com el de sota del paviment al qual estava associada resultaren estèrils i, a més, les dificultats del procés d'excavació no recomanaven ni permetien l'exploració completa de la inhumació, de manera que no disposem de cap fragment de ceràmica ni de cap altre element que ens permeti afinar la cronologia. Això no obstant, sí que hi ha un aspecte que no podem passar per alt i que pot permetre no només obtenir una datació més acotada sinó també explicar la presència del sepulcre.

Més amunt ja hem emfasitzat el fet que la tomba es troba a tocar dels peus de la torre del Fum. Aquest detall, de ben segur, no pot ésser casual, ans al contrari ha d'ésser completament intencionat. No s'ha de perdre de vista que la torre medieval, com posà de manifest per primer cop Pere de Palol fa ja molts anys, fou erigida al damunt d'una construcció anterior el bastiment de la qual caldria situar en temps del baix Imperi i, més concretament, al tombant del segle V (Nolla & Grau, 2006, p. 24-26 i Nolla & Grau, 2008). A partir de les restes que han romàs, queda clar que es tractava originalment d'una edificació de planta quadrada de 5,6 m de costat, si bé a l'interior hom li donà forma octogonal; disposava d'un únic accés de dimensions més tost reduïdes i estava coberta amb una volta de rajols. Les interpretacions d'aquest edifici han provocat des del principi un gran devesall de tinta,² si bé es poden abreuçar en les que hi han vist un baptisteri i les que consideren que era una tomba monumental, un mausoleu. Darrerament, els arguments més sòlids apunten com a més encertada la segona interpretació (Nolla & Grau, *opera cit.*), tant per l'ús que podia tenir la limitada superfície

2 Podeu trobar un resum de les diverses interpretacions a Nolla & Grau (2006).

de l'interior com per l'exigüitat de la porta i els paral·lels ben coneguts, alguns de molt pròxims geogràficament.

El més semblant és el de la *cella memoriae* de Santa Magdalena d'Empúries, un recinte més complex que el de Sant Feliu en la mesura que al voltant del mausoleu s'articularen un conjunt de dependències amb funcions funeràries secundàries. Amb tot, l'estança central tenia una estructura calcada, ja que es tracta d'una construcció de planta exteriorment quadrada de cinc metres de costat (no gaire més petita que el mausoleu guixolenc, per tant) i interiorment octogonal, exactament de la mateixa manera que a Sant Feliu, mercès a l'afegit d'uns massissos d'obra als quatre angles que servien no tan sols per duplicar el nombre de cares de la cambra, sinó també per ajudar a sostenir la cúpula de rajol. La cronologia també seria coincident entre els dos edificis, atès que el conjunt de Santa Magdalena s'ha datat a la segona meitat avançada del segle IV, segurament pels volts de l'any 400 (Aicart et al., 2008, p. 121-136). En un sentit semblant al d'aquests dos mausoleus, malgrat que amb una estructura diferent, trobem altres construccions, com el monument funerari que precedí l'església vella de Santa Cristina d'Aro, bastit probablement a les acaballes del segle V o a inicis de la centúria següent (Aicart et al., 2008, p. 226-252) o la *memoria* de la Neàpolis, un edifici de planta basilical, rectangular amb un absis semicircular parcialment inscrit, aixecat també a l'Empúries de l'entorn del 400 i pensat, per una banda, per allotjar les restes d'algun personatge prestigiós de la comunitat emporitana, vinculat segurament als primers moments del cristianisme de l'indret, i de l'altra, per oficiar-hi ritus religiosos (Nolla & Sagrera, 1995, p. 84-95).

Així doncs, quina cronologia podem fixar per a la nostra *cupa*? Hem anat veient altres conjunts més ben coneguts i documentats de tombes com les de Sant Feliu que se situen entre els segles IV i VIII. Des d'una perspectiva estrictament tipològica podriem portar-la a una cronologia relativament reculada puix que manté una forma semicilíndrica força propera a les *cupae* antigues en comptes de prendre una forma més evolucionada com la de tronc de con o de piràmide. Nogensmenys, les datacions tipològiques acostumen a ser perilloses o, si més no, arriscades, perquè pot passar que una determinada forma es mantingui més temps en un indret concret, mentre que en d'altres ja hagi canviat; és un fet que depèn de molts factors, com ara els gustos personals, les tradicions, l'arribada d'influències que propiciïn els canvis, etc. La proximitat d'aquesta i la majoria de les altres sepultures conegudes al mausoleu ens fan pen-

sar que, com en tants altres casos, aquell monument funerari esdevingué un pol d'atracció per a enterraments posteriors d'altres individus que residirien a la contrada. D'aquesta manera, trobem que la *cupa* (així com altres tombes) no pot ser anterior a la segona meitat avançada del segle IV, sinó que, almenys, l'hauriem de situar pels volts del 400 o potser més endavant. Tenim, per tant, un *terminus post quem* més o menys fiable. Una altra cosa és aconseguir un *ante quem*. Si tenim en compte que, de tots els sepulcres que hem vist més amunt, la majoria se situaven entre els segles VI i VII, podem extrapolar –sense una seguretat absoluta, això sí– una datació similar per al nostre. En resum, després de tota aquesta argumentació, creiem que entra dins dels límits d'allò que és raonable proposar que la *cupa* guixolencs s'hauria de situar entre la darrer part del segle IV o, millor, ja al V, i el segle VI o VII.

3. L'ÀREA CEMENTIRIAL A L'ENTORN DEL MAUSOLEU DE LA TORRE DEL FUM

Ara que ja hem presentat la nova tomba, l'hem relacionada amb altres de més o menys properes i hem intentat establir una cronologia, només ens resta fer algunes consideracions per situar-la en el context de la necròpoli de la qual formava part.

Malgrat la migradesa general de les dades que tenim per al coneixement de l'època romana a la zona de Sant Feliu de Guíxols, a aquestes alçades no hi ha cap dubte que a l'entorn de l'espai que ocupa el monestir hi havia un establiment romà, tal com assenyalen les restes ceràmiques (Esteva, 1983; Aicart, 1990), els poderosos blocs granítics que actualment formen part de la base de la torre del Corn del mateix monestir i que originalment devien formar part, probablement, d'alguna estructura defensiva bastida no gaire lluny, les restes del mausoleu baiximperial i les vuit tombes documentades fins ara. No seria gens estrany que, com en altres indrets pròxims, aquí s'hagués instal·lat un assentament dedicat a l'explotació agrícola. Pensem, per exemple, en la veïna *uilla* de pla de Palol a Platja d'Aro (Nolla, 2002), la del collet de Sant Antoni a Sant Antoni de Calonge (Nolla et al, 2004; Nolla et al., 2005), la dels Tolegassos a Viladamat (Casas, 1989), la del pla de l'Horta a Sarrià de Ter (Oliva, 1970; Palahí & Vivó, 1994), la dels Ametllers a Tossa (Nolla & Casas, 1984, p. 208-209; Casas et al, 1995, p. 80-81), etc. L'espai és còmode i escaient: protegit per la muntanya del Castellar o de Sant Elm, arran d'un curs d'aigua i a tocar del mar, que aleshores estaria molt

més a prop que avui, com posa de manifest la malaurada troballa de l'embarcació apareguda (i desapareguda intencionadament, no ho oblidem pas) a la plaça del mercat.

En algun moment del baix Imperi, vers l'any 400, un personatge acomodat i privilegiat, el *dominus* o propietari d'aquestes terres decidí, com feien i havien fet altres com ell ja des de la segona meitat del segle I (Nolla et al., 2005, p. 247-262), fer-se sebollir a la pròpia finca (*in suo fundo*) en una tomba monumental, un mausoleu, i ho féu seguint un model ben establert i reeixit, que per aquelles mateixes dates s'havia aplicat, potser per la mateixa motivació que la del nostre *dominus*, no massa lluny, al *monumentum* suburbà de Santa Magdalena. El lloc triat, a més a més, es trobava molt a prop –o potser al damunt– d'un espai que s'havia començat a emprar poc temps enrere com a cementiri.³ Més endavant, a l'entorn d'aquesta sepultura noble i prestigiosa, altres individus dels voltants, relacionats segurament amb l'explotació de les terres, començaren a disposar les seves pròpies tombes, amb la qual cosa originaren una autèntica necròpoli, l'extensió de la qual ara per ara se'ns escapa completament tot i que no sembla que fos gaire gran. La majoria devien ser persones més aviat humils, que es devien enterrar en tombes relativament senzilles però adients per protegir llurs despulles, ja fos en caixes fetes de pedres i lloses o bé en sepultures que aprofitaven elements constructius, les *tegulae*. Només en un sol cas, que coneguem fins ara, el difunt en qüestió havia estat prou poderós en vida com per fer-se un altre sepulcre monumental –si bé d'unes dimensions més modestes que les del mausoleu– que recollia un altre model emprat des de feia molt temps: una *cupa*. La rellevància del difunt que desprèn la tomba, unida a la proximitat amb el mausoleu, ens podria portar a plantejar-nos si hi havia alguna relació estreta entre els dos difunts. La manca absoluta de dades sobre això, tanmateix, no ens permet saber-ho.

BIBLIOGRAFIA

- AICART, Francesc (1990). "El jaciment romà de l'àrea del Monestir", *Informatiu de l'Arxiu i el Museu*, 6.
- AICART F. i NOLLA J. M. (1995). "El jaciment tardoromà del carrer del Prior (Sant Feliu de Guíxols)", *Estudis del Baix Empordà*, 14, p. 99-107.
- AICART F., NOLLA J. M. i PALAHÍ L. (2008). *L'Església Vella de Santa Cristina d'Aro. Del monument tardoantic a l'església medieval*, Girona.

³ Així ho demostren els materials associats a les tres tombes del carrer del Prior, més propis dels segles IV i V (Esteve, 1983; Aicart & Nolla, 1995).

- CARRERAS E., NOLLA J. M., BARTI A. i PLANA R. (2004). "Dues tombes romanes a Llafranc", *Estudis del Baix Empordà*, 23, p. 25-36.
- CASAS, Josep (1989). *L'Olivet d'en Pujol i els Tolegassos. Dos establiments agrícoles d'època romana a Viladamat (campanyes de 1982 a 1988)*, Girona.
- CASAS J., CASTANYER P., NOLLA J. M. i TREMOLEDA, J. (1995). *El món rural d'època romana a Catalunya. L'exemple del nord-est*, Girona.
- ESTEVA, Lluís (1962). "Excavaciones en el Monasterio Benedictino de Sant Feliu de Guixols". *Revista de Gerona*, 19, p. 55-57.
- ESTEVA, Lluís (1978). "Excavació a la Porta Ferrada de Sant Feliu de Guixols (agost de 1963)", *Revista de Gerona*, 82, p. 29-40.
- ESTEVA, Lluís (1983). "Ceràmica hispano-romana recollida en el subsòl del monestir de Sant Feliu de Guixols", *Estudis sobre temes del Baix Empordà*, 3, p. 41-60.
- JIMÉNEZ, Àngel (2001). *L'església parroquial del monestir de Sant Feliu de Guixols*, Girona.
- LÓPEZ, J. i PIÑOL, L. (1995). "El món funerari en època tardana al Camp de Tarragona: la Barquera (Perafort) i Mas de Gassol (Alcover)", *L'Arqueologia de la Mort. El món funerari a l'Antiguitat a la Catalunya meridional. Citerior. Revista d'Arqueologia i Ciències de l'Antiguitat*, 1, p. 175-188.
- NOLLA, Josep Maria (1997). "Roses a l'antiguitat tardana. El cementiri de Santa Maria", *Annals de l'Institut d'Estudis Empordanesos*, 30, p. 107-146.
- NOLLA, Josep Maria (ed.) (2008). *Pla de Palol. Un establiment romà de primer ordre a Platja d'Aro*, Girona.
- NOLLA, J. M. i AMICH, N. M. (1996-97). "El cementiri de l'àrea de l'hospital militar de la Ciutadella de Roses", *Annals de l'Institut d'Estudis Gironins*, vol. XXXVII. *Hispania i Roma. D'August a Carlemany. Congrés d'homenatge al Dr. Pere de Palol*, p. 1027-1040.
- NOLLA, J. M. i CASAS, J. (1984). *Carta arqueològica de les comarques de Girona. El poblament d'època romana al nord-est de Catalunya*, Girona.
- NOLLA, J. M. i CASAS, J. (2005). "Llafranc (Palafrugell, Baix Empordà)", dins Nolla J. M., Casas J. i Santamaria P. (eds.). *In suo fundo. Els cementiris rurals de les antigues ciutats d'Emporiae, Gerunda i Aquae Calidae, Estudi General*, 25, p. 145-152.
- NOLLA J. M., CASAS J., SANTAMARIA P. i OLIART C. (2005). "La necròpoli oriental de la vil·la romana del Collet de Sant Antoni", dins Nolla J. M., Casas J. i Santamaria P. (eds.), *In suo fundo. Els cementiris rurals de les antigues ciutats d'Emporiae, Gerunda i Aquae Calidae, Estudi General*, 25, p. 11-103.
- NOLLA, J. M. i GRAU, J. (2006). "El monument funerari sota la torre del Fum (Sant Feliu de Guixols). Estat de la qüestió", *Miscel·lània Lluís Esteva*, p. 15-30.
- NOLLA, J. M. i GRAU, J. (2008). "El monument funerari de la torre del Fum (Sant Feliu de Guixols)" dins Aicart F., Nolla J. M. i Palahí L. (eds.), *L'església Vella de Santa Cristina d'Aro. Del monument tardoantic a l'església medieval*, Girona, p. 169-178.
- NOLLA J. M., PRADOS A., ROJAS A., SANTAMARIA P. i SOLÉS A. (2004). "La terrisseria romana del Collet de Sant Antoni de Calonge", dins *Setenes Jornades d'Arqueologia de les comarques gironines*, La Bisbal d'Empordà, p. 193-200.
- NOLLA, J. M. i SAGRERA, J. (1995). *Ciuitatis Impuritanæ Coemeteria. Les necròpolis tardanes de la Neàpolis, Estudi General*, 15.
- OLIVA, Miquel (1970). "Tessella arqueològica. Descubrimiento de una villa romana con mosaicos en Sarrià de Dalit-Gerona", *Revista de Gerona*, 52, p. 67-71.
- PALAHÍ, L. i VIVÓ, D. (1994). "Anàlisi estructural de la vil·la romana del Pla de l'Horta", *Annals de l'Institut d'Estudis Gironins*, XXXIII, p. 157-170.
- PALOL, Pere de (dir.) (1999). *Del romà al romànic. Història i cultura de la Tarraconense mediterrània entre els segles IV i X*, Barcelona.
- TOYNBEE, J. M. C. (1993). *Morte e sepoltura nel mondo romano*, Roma.