

CATÀLEG DE TARGETES POSTAL DE L'IMPRESSOR GUIXOLENC OCTAVI VIADER, EDITADES L'ANY 1901

AGUSTÍ ROLDÓS i SOLER

RESUM: Les primeres edicions de targetes postal a Sant Feliu a la darrereria del segle XIX, uns breus apunts de la impremta Viader amb relació a l'edició de postals, i la catalogació de la sèrie de postals editada per aquesta impremta al començament del segle XX són la base del present treball.

PARAULES CLAU: Postals, segle XIX, segle XX, fotògrafs, catàleg.

LES PRIMERES EDICIONS DE POSTALS A SANT FELIU DE GUÍXOLS (1898-1900)

La primera targeta postal que conec de Sant Feliu de Guíxols correspon a una imatge de la badia, tirada des de la muntanya de Sant Elm, que fou franquejada el dia 16 de gener de 1898.⁽¹⁾ Malauradament no hi figura el nom del fotògraf ni el de l'editor, com tampoc cap mena de numeració que pugui fer-nos pensar en l'existència d'una sèrie de fotografies diferents.

(1) L'original d'aquesta postal es troba al nostre Arxiu Municipal i està escrita en llengua alemanya. El remitent era *Heinrich Glassner*, un alemany que treballava a l'empresa sucra d'origen alemany *Baunach Hermanos* –des de feia poc, establerta a Sant Feliu– i que poc després es convertiria en soci i gerent de l'empresa.

Amb anterioritat, però, tant la impremta del guixolenc Octavi Viader com altres editores foranes (Thomas, Joritzi i Maricz, etc.) havien editat i comercialitzat fotografies de Sant Feliu –la majoria, obra del fotògraf guixolenc Jaume Bertran, però també de diversos fotògrafs afeccionats de la vila– en diferents mides i formats, però no pas en el de targeta postal de 14x9 cm (aquest format fou introduït al nostre país l'any 1895), i també havien publicat imatges en llibres i revistes.

Al cap de pocs mesos de l'aparició d'aquesta primera targeta postal, la premsa guixolencina ens informa de les primeres sèries de postals editades a la nostra ciutat –en aquest cas, amb nom i cognoms–. Corresponen a dues sèries de postals casualment posades a la venda la mateixa data (Nadal de 1898): la primera, formada per uns fotogravats de Pedralta, fou editada per la impremta Viader i es venia al preu de deu cèntims la unitat;⁽²⁾ mentre que la segona, constituïda per una sèrie de vistes de Sant Feliu editades en fototípia pel fotògraf guixolenc Jaume Bertran, es venia a 1,50 pessetes la mitja dotzena i a 10 pessetes el centenar.⁽³⁾ La tirada havia de ser molt limitada, ja que, fins el moment, no n'he vist mai cap, ni de les unes ni de les altres.

Gairebé alhora, concretament els anys 1899 i 1900, el fotògraf pala-mosí Amadeu Mauri edità diverses sèries de targetes postal –algunes de Sant Feliu–, en una època en què tenia galeria a la Bisbal (Després en va tenir a Sant Feliu.)⁽⁴⁾

A pesar de l'èxit sobtat de la targeta postal a la darrerria del segle XIX, el seu apogeu no arribaria fins entrada la nova centúria; llavors es convertiria en una moda, en una passió, en una febre que afectaria totes les classes socials arreu del món.

L'APOTEOSI DE LA TARGETA POSTAL (1901-1936)

Amb l'arribada del nou segle i a mesura que hi anem avançant, es produeixen diversos fets que permetran fer arribar l'art de la fotografia a la majoria de ciutadans del nostre país. Els nous progressos científics suposen un constant descobriment de nous materials i de fórmules químiques, la qual cosa fa que els aparells fotogràfics siguin cada vegada menys pesants i més fiables, alhora que el revelat i la impressió són cada

(2) AMSFG. *Setmanari El Puerto*, 1-1-1899.

(3) *Id. El Puerto*, 8-1-1899.

(4) ROLDÓS SOLER, Agustí. "Fotògrafs Guixolencs: Amadeu Mauri i Aulet: el canvi de segle", dins *L'Arjau*, núm. 50, novembre 2004, pàg. 12-19.

cop més econòmics, senzills i ràpids de fer. Com a resultat dels avenços esmentats, el cost de la imatge, tant pel que fa al format de targeta postal com al de retrat d'estudi, baixa espectacularment de preu i, consegüentment, hi tenen accés capes de la societat que fins aleshores no s'ho podien permetre.

Segons el meu parer, existeix un altre factor molt important que hi va lligat i que alhora és conseqüència dels fets esmentats: els desplaçaments de la població. Fins a les acaballes del segle XIX, la gent que viatjava era una ínfima minoria, gairebé sempre per motiu de negocis, puix que els viatges de plaer —a banda de no estar gaire de moda a causa de les incomoditats dels mitjans de transport— eren tan sols a l'abast de la gent més adinerada. A mesura que avança el segle XX, però, van desenvolupant-se nous mitjans de transport (ferrocarril, vaixells de vapor i automòbil) i es van millorant les carreteres i els camins. Com a resultat d'aquests avenços, viatjar es converteix en una moda que, de mica en mica, estarà a l'abast de les classes mitjanes sorgides aquells anys. D'altra banda, per raó de l'esclat de la Primera Guerra Mundial l'any 1914, es produeix una greu crisi econòmica que empeny molts catalans a traslladar-se a Barcelona, a la recerca d'una feina o de noves oportunitats econòmiques. Aquesta fugida —encara no gaire estudiada— la fan rics i pobres; ara bé, mentre que els pobres no tornaran més, els rics conservaran les cases pairals per poder estiuajar-hi. Sant Feliu, que fins aleshores tan sols s'omplia de visitants els dies de la Festa Major, veu com, a poc a poc, gent benestant de Barcelona i de Girona comença a construir-s'hi una segona residència per passar-hi l'estiu. Aquest sobtat tràfec de persones —amb famílies separades per raons de treball, viatge o estudis— dona com a fruit la necessitat de comunicar-se, i, en aquells moments, la manera més senzilla, econòmica i moderna era mitjançant les targetes postal.

De manera imprevista, els fotògrafs descobreixen una mina d'or, i, malgrat que les sessions d'estudi continuen representant la part més important dels seus ingressos, el sobresou que implica la nova moda els permetrà, per primera vegada, viure dignament i dedicar-se a la fotografia, ara sí, de forma exclusiva, en cos i ànima.

Evidentment, l'explosió fotogràfica que va comportar l'edició de targetes postal ha estat transcendental per conèixer i entendre com eren les ciutats i viles del nostre país durant el primer terç del segle passat. Les imatges de places i carrers, cales i platges, valls i muntanyes, festes, aplecs, on s'aprecien costums o indumentàries, avui representen un do-

cument històric de primer ordre, absolutament imprescindible a l'hora de fer qualsevol estudi de l'època.

Així mateix, un altre factor que hem de relacionar amb la generalització d'aquest format fou l'aparició del col·leccionisme de targetes postal: serveixi de mostra que tot just encetat el segle, concretament el Nadal de 1904, el Centre Català de Sant Feliu organitzava una exposició amb peces procedents de diversos col·leccionistes guixolencs, entre els quals hi havia Juli Garreta, Fèlix de Azúa, Lluís Casas i Vinyas, Ramon Casas i Maury, Pere Colomer i Fors, Juan Bosch, Josep Gassiot, Joan Esteva, Salvador Vidal, Concepció Llorens, etc.; o que, dos anys abans –pel Nadal de 1902–, la Unió Catalanista de Sant Feliu posava a la venda postals per a felicitar les festes de Nadal i Cap d'Any al preu unitari de 10 cèntims.

Així doncs, els editors sorgiren a causa de l'èxit espectacular de la targeta postal en el primer decenni del segle XX. Alguns d'ells foren els mateixos fotògrafs, però d'altres no tenien res a veure amb el món de la fotografia i tan sols s'hi ficaren per motius econòmics. En la seva immensa majoria no es tractava de grans companyies, ans al contrari, eren empreses familiars propietàries de petits negocis adients per a la venda de postals (llibreters, estanquers, impressors, etc.). En aquests casos, la feina de l'editor consistia a avisar el fotògraf –que podia ser local o bé un especialista de Barcelona– quan necessitava un estoc de postals i també a mostrar-li els llocs que desitjava que sortissin fotografiats. Una vegada impreses –generalment a Barcelona–, venien les postals en els seus locals o en altres botigues. Serveixin d'exemple els avisos publicats l'any 1904 a la premsa guixolencs pels estancs de Francesc Marcó, a la rambla Vidal, i d'Artur Vicens, al carrer Girona, anunciant la venda d'un gran assortiment de targetes postal i de fotografies de Sant Feliu. O un curt publicat l'any 1910 per la impremta Viader on s'anuncia la venda de postals de la representació de l'òpera *Marina* a la platja guixolencs –recordem que la representació esmentada fou organitzada pel mateix Octavi Viader–. O l'anunci publicat el mes de gener de 1914 a la premsa ganxona en què la relletgeria Romà feia saber que tenia la representació exclusiva de la venda de postals amb vistes de Sant Feliu.

Els petits editors d'aquesta època a la nostra ciutat són els següents: la impremta Viader, H. Barroso, Emili Canet, Josep Pascal, Josep Dalmau, Joan Joanola, Amadeu Mauri, Jesús Mauri, Colom Mauri, Joan Donato, Fèlix Romani, can Manetes, Ricard Mur, Alfons Xarrié, Guilera, Fergui i Artur Vicens. Val a dir que la totalitat de les empreses o persones refe-

rides editaren postals de Sant Feliu, però que no totes estaven establertes a Sant Feliu i que només una petita part es va encarregar també de la impressió.

D'altra banda, existeixen diverses sèries de postals d'aquella època sense cap mena de logotip, la qual cosa fa impossible saber qui les va editar i encara menys qui fou el fotògraf autor de les imatges. Generalment, són sèries formades per unes quantes postals –cap no supera les 10 unitats–. Aquest fet s'explica perquè, vist l'èxit comercial que tenien, qualsevol es veia amb cor d'editar una sèrie limitada de postals, tot esperant guanyar ràpidament un grapat de diners. Serveixi de mostra la següent notícia apareguda al setmanari local *Llevor* el 30 de juny de 1906: “Uns quants joves d'aquesta ciutat se proposen publicar una col·lecció de postals fotogràfiques de vistes d'aquesta ciutat i sos entorns. Se publicaran per entregues mensuals de quatre postals i al preu d'una pesseta”. Desconec si la idea va tirar endavant.

A la vegada, unes quantes –però importants– cases impressores (la majoria barcelonines) es decantaren, des d'un primer moment i de forma preferent, per la comercialització de la targeta postal, i aconseguiren, en poc temps, uns catàlegs amb milers d'imatges diferents que venien a petits editors locals o directament als comerços d'arreu del país. Fou el cas de Josep Thomas, Lluçia Roisin, Àngel Toldrà i Adolf Zerkowitz (tan sols faig la relació d'aquells que incloïen la nostra ciutat en els seus catàlegs).

Feta aquesta introducció, a continuació narraré –molt breument– la petita història d'uns d'aquests petits editors: els Viader. A més, faré una relació de la sèrie més coneguda de postals que va editar aquesta impremta.

LA IMPREMTA VIADER⁽⁵⁾

Segons acabo d'explicar, la impremta Viader, propietat d'Octavi Viader i Margarit (Sant Feliu 1864-1938), s'inicià en el món de l'edició de targetes postal i de fotografies al final del segle XIX,⁽⁶⁾ tasca que continuaria al llarg de la nova centúria. D'aquesta manera, el 29 de juny de

(5) TORRENT FÀBREGAS, Joan. “Els Viader, mestres impressors guixolencs”, dins *XX Assemblea Intercomarcal d'Estudiosos, Museu Municipal Sant Feliu de Guixols, 1977*, pàg. 313-334.

(6) Els anys 1891 i 1894 va editar unes fotografies tirades pel fotògraf guixolenc Jaume Bertran, entre les quals n'hi ha una de l'orfeó Gesòria i diverses de can Vicens a Solius. El 1894 també edità una fotografia de l'afecionat guixolenc Joan Gafas; en aquest cas, d'una excursió a Castell d'Aro.

1901, el 17 de gener de 1904 i el 19 d'agost de 1905, el setmanari local *Llevar* va publicar que la impremta Viader havia posat a la venda una sèrie de targetes postal amb vistes de Sant Feliu i la rodalia al preu de 5 cèntims cadascuna, i el 30 de juny de 1904, el setmanari *La Informació* feia el mateix, en aquest cas amb una col·lecció de vistes de Sant Feliu i Palamós, sense precisar en cap moment qui eren els fotògrafs autors de les imatges. Avui, però, sabem que algunes eren fetes pels fotògrafs professionals Amadeu Mauri i Jaume Bertran.

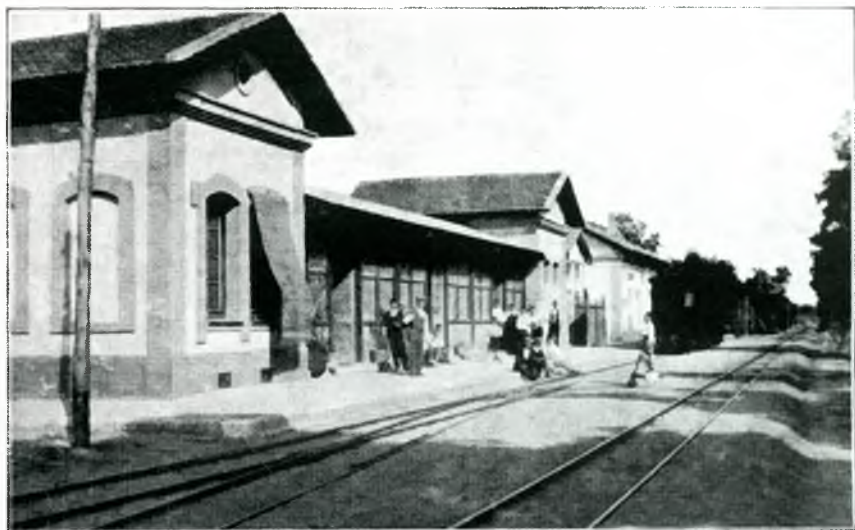
D'altra banda, sabem que no totes les targetes postal esmentades foren impreses a Sant Feliu, perquè algunes porten la firma de la casa Thomas una coneguda impremta de Barcelona propietat de Josep Thomas, que, poc després, sota el nom de Fototípia Thomas, esdevindria una de les principals cases editores de targetes postal del país, segons hem vist abans—.

Pel que fa a aquest format, la sèrie de la casa Viader més coneguda i més buscada pels col·leccionistes va numerada i està formada per 17 fotografies —tirades pels volts del període que va de 1897 a 1900— que foren editades diverses vegades a partir de l'any 1901.

Les postals porten imprès a l'anvers el següent text: "*San Feliu de Guíxols, Imp. Viader*", seguit del número i la llegenda. I al revers: "*Unión Postal Universal – España*", i un espai per a escriure-hi l'adreça. Totes estan impreses en fototípia: algunes, en blanc i negre, i d'altres, en color sípia o lleugerament colorades.

Relació de la sèrie:

- | | |
|---|---|
| 1. <i>FONT-PICANT- Restaurant y Estación del Ferrocarril.</i> | 8. <i>Ermita de San Telmo.</i> |
| 2. <i>Vista parcial del puerto.</i> | 9. <i>Casa histórica donde pasaron las primeras escenas de "Las Ruinas de mi Convento". Autor: Jaume Bertran.</i> |
| 3. <i>Detalle del puerto. Autor: Benito Arxer. Imp. Thomas.</i> | 10. <i>Vista de Pedralta.</i> |
| 4. <i>Embarque de virutas. Autor: Amadeu Mauri. Imp. Thomas.</i> | 11. <i>Vista parcial.</i> |
| 5. <i>Barrio de Tetuán. Imp. Thomas.</i> | 12. <i>La Plaza.</i> |
| 6. <i>Detalle del puerto.</i> | 13. <i>Rambla de Antonio Vidal.</i> |
| 7. <i>Antiguo convento de los frailes Benedictinos. Autor: Jaume Bertran.</i> | 14. <i>Nuevo Casino La Constancia.</i> |
| | 15. <i>Playa de San Pol.</i> |
| | 16. <i>Visita del señor Villanueva.</i> |
| | 17. <i>La Riera.</i> |



FONT-PICANT - Restaurant y Estación del Ferrocarril

Postal 1. El text de la targeta postal núm. 1 servirà d'arquetip per a la resta de postals



Postal 2



Postal 3



Postal 4



Postal 5



Postal 9



Postal 6



Postal 11



Postal 7



Postal 15



Postal 16



Postal 13



Postal 14