

UNA MONEDA PROCEDENT DEL POBLAT IBÈRIC DE PLANA BASARDA (SANTA CRISTINA D'ARO)

FRANCESC AICART i HEREU

El poblat ibèric de Plana Basarda, tot i ser conegut des del darrer quart del segle XIX, no ha estat excavat mai de manera científica, per la qual cosa la seva datació es basa en estudis puntuals de materials sense context (Nolla-Casas, 1984, p. 144-145; Aicart, 2000, p. 19-20). Sobre d'altres testimonis arqueològics, mai en sabem res perquè s'han dut a terme al marge de la llei (Aicart, 1990).

Gràcies al rigor metodològic de Lluís Esteva i Cruañas (Sant Feliu de Guíxols, 1906-1994), avui podem donar a conèixer una moneda trobada en el poblat ibèric, la primera que es publica si no anem errats. L'investigador guixolenc va fer unes anotacions sobre dues trobades efectuades amb el senyor Calvet de Llagostera⁽¹⁾ els dies 25 d'octubre de 1956 a Platja d'Aro i 10 de novembre de 1956 a Panedes. Entre les notes de treball hi ha el dibuix d'una moneda (fig.1) amb l'anotació següent: "Trobada a Plana Basarda pel Sr. Calvet, que és qui la té". En el recull de monedes ibèriques i romanes de la comarca que van fer Lluís Esteva i Joan Vilaret (1987,

(1) Josep Calvet i Amat (Llagostera, 1899-1999), propietari dels terrenys de la font de Panedes i personatge polifacètic que es dedicà a la literatura, la música i l'arqueologia entre d'altres activitats (vegeu el seu llibre *Llagostera en la intimitat (Llegendes, cròniques i vivències*, editat pel Butlletí de Llagostera l'any 1984). Agraïm, com sempre, a la família de Lluís Esteva i Cruañas la gentilesa i l'excel·lent disposició vers l'autor d'aquest article, així com els assenyats consells dels amics Josep Escortell i Josep Maria Nolla.

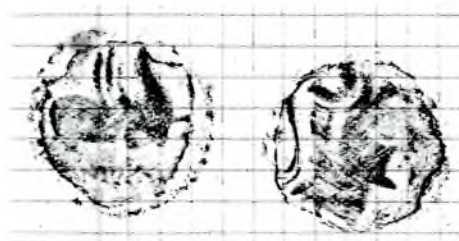


Fig. 1. Dibuix de la moneda realitzats per Lluís Esteva i Cruañas.

p.103-117) no hi ha cap referència sobre aquesta moneda. Possiblement el senyor Esteva, després de trenta anys, no recordava aquell dibuix i més tenint en compte que estava enmig d'altres notes. Tampoc l'hem localitzada entre les monedes procedents de Plana Basarda que es conserven al Museu Municipal de Llagostera.⁽²⁾

DESCRIPCIÓ DE LA MONEDA I CRONOLOGIA

El dibuix de Lluís Esteva (fig. 1) és, ara per ara, l'únic testimoni que ens permet descriure la moneda de manera aproximada. Si algun dia hi ha la possibilitat d'estudiar-la, la descripció següent es podrà concretar, corregir, ampliar o afinar més cronològicament i tipològica:

Diàmetre màxim: 24-25 mm (aproximadament)

Anvers: cap, amb casc, mirant a la dreta. Té la barbeta força marcada. Es tracta del cap de Pal·las, amb un casc de tipus corinti.

Revers: un cavall alat, Pegàs, mirant a la dreta. Dessota, llegenda il·legible però s'hi poden entrellucar un o dos caràcters en ibèric.

La presència del cap amb casc a l'anvers, el cavall alat al revers i la llegenda en ibèric ens indica que la peça fou encunyada a la seca d'Empúries. És una moneda de bronze típic del món ibèric del nord-est català i característica de la Baixa República: un as⁽³⁾ d'Untikesken de la seca d'Emporion,

(2) En el Museu Municipal de Llagostera es conserva un conjunt notable de materials procedents de Plana Basarda. Hi consten cinc monedes (números d'inventari de 180 a 184) ingressades el maig de 1987. Així mateix, es conserven algunes monedes més de procedència desconeguda. Cap de les que hem examinat, però, coincideix amb la que va dibuixar Lluís Esteva, tot i que Josep Calvet va donar gran part del seu fons al museu llagosterenc. Cal assenyalar que una de les monedes (número d'inventari 181) és d'època romana imperial. L'estudi d'aquest petit conjunt monetari seria de gran interès per resseguir la història del poblat. Agraïm la col·laboració rebuda de Cristina Masvidal, investigadora de la Universitat Autònoma de Barcelona i de Marta Albà, directora de l'Arxiu i del Museu Municipal de Llagostera.

(3) Segons Villaronga (1977, p.6) i Campo (1982, p.12), el Pegàs en el revers és el símbol propi de la unitat o as en les emissions amb llegenda ibèrica.

encunyat amb llegenda ibèrica, que porta la inscripció del nom, en locatiu, de la tribu dels indigets que habitava el nord-est català.⁽⁴⁾ A l'anvers hi apareix sempre una deessa amb casc corinti (Villaronga, 1977, p.5) i al revers un animal i la llegenda ibèrica *Untikesken* (Villaronga, 1977, p.6; Campo, 1988, p. 12).

Les emissions emporitanes amb llegenda ibèrica s'inicien a principis del segle II aC, després del 195 aC. A partir d'aquest moment les monedes s'encunyen en bronze, amb quatre nominals diferents (as, semis, quadrants i sextants (Villaronga, 1977, p.17-19; Campo, 1988, p.12)), i reemplacen les monedes de plata amb llegenda grega.⁽⁵⁾ Perduren en diferents sèries fins a la primera meitat/segon terç del s. I aC, en què seran substituïdes per les monedes amb la llegenda llatina *EMPORIA* a l'anvers i *MVNICI* al revers (Villaronga, 1982, p.140-145; Nolla-Esteva-Aicart, 1989, p.96-97; Nolla (ed.), 2002, p.84).⁽⁶⁾

Les monedes d'Empúries amb llegenda ibèrica són presents en jaciments propers a Plana Basarda: al poblat dels Guíxols (Esteva-Vilaret, 1987, p.107, núm. 19 a 22; Esteva, Nolla i Aicart, 1989, p.96-97), Cala Pola, en el terme de Tossa de Mar (Zucchitello, 1978, p.37), Romanyà de la Selva (Esteva-Vilaret, 1987, p. 114, núm.51), Pla de Palol a Platja d'Aro (Nolla(ed.), 2002, p.84, 100-101 i 221) o al poblat de Castell a Palamós (Nolla-Palahí-Burch, 1998, p. 72-76).

El dibuix d'aquesta moneda ens forneix una nova dada històrica sobre l'ocupació del poblat durant el període ibèric tardà, després de la revolta indígena del 195 aC, un altre indicatiu que faria més versemblant la hipòtesi que l'abandó del poblat no té a veure amb la derrota dels indígenes enfront de les tropes de Cató l'any 195 aC (Aicart, 2000, p.20). Caldrà, però, un estudi acurat dels materials conservats als museus de Llagostera i Sant Feliu de Guíxols i, sobretot, una excavació científica del jaciment (fig. 2) per aclarir o desmentir les hipòtesis amb les quals treballem actualment.

(4) Villaronga (1977, p.35 i 1982, p.146) identifica fins a cinc variants diferents del nom *Untikesken*.

(5) En terrenys del mas Llauradó, prop de l'antic camí que comunicava la vall amb el poblat, es va trobar una dracma emporitana de plata amb llegenda grega (Esteva, 1968; Esteva-Vilaret, 1987, pp-115-116, núm.60; Aicart, 2000, p.20, nota 3), datada en els segles III-II aC.

(6) Pels aspectes tipològics que observem en la moneda objecte d'aquest estudi (i amb totes les reserves necessàries atès que no hem vist l'original) caldria incloure-la en les darreres emissions amb llegenda ibèrica (Villaronga, 1977, p.59-60 i fig.8, núm. 65 i 66; Villaronga, 1982, p.145, 36 A i B), després del 91 aC.



Fig. 2. Vista general de Plana Basarda en el Massís d'Ardenya. (Foto de Josep Escortell).

BIBLIOGRAFIA

- AICART, Francesc (1990). "L'espoliació de Plana Basarda", *El Carrilet*, 21, Platja d'Aro, p.12-13.
- AICART, Francesc (2000). "El final del món ibèric a la vall d'Aro i Sant Feliu de Guíxols: estat de la qüestió", *Estudis del Baix Empordà*, 19, p. 17-24.
- CAMPO, Marta (1988). "Empúries, la moneda", dins *La moneda a la ciutat antiga, Cicle de Conferències, Barcelona, 21-25 de novembre de 1988*, Gabinet Numismàtic de Catalunya-Ajuntament de Barcelona, p.11-20.
- ESTEVA, Lluís (1968). "Una dracma d'Empúries trobada a Solius", *Àncora*, 1045, Sant Feliu de Guíxols, 1p.
- ESTEVA, LI. i VILARET, J.(1987). "Monedes anteriors al segle V dC trobades a Sant Feliu de Guíxols i a les seves rodalies", *Estudis del Baix Empordà*, 6, p.103-117.
- NOLLA, Josep Maria (ed.) (2002). *Pla de Palol. Un establiment romà de primer ordre a Platja d'Aro*, Ajuntament de Castell-Platja d'Aro.
- NOLLA, J.M. i CASAS, J.(1984). *Carta arqueològica de les comarques de Girona. El poblament romà del nord-est de Catalunya*, Centre d'Investigacions Arqueològiques de Girona, Girona.
- NOLLA, J.M., ESTEVA, LI. i AICART, F. (1989). "El poblat ibèric dels Guíxols (segles IV aC-I dC)", *Estudis del Baix Empordà*, 8, 1989, p.45-116.
- NOLLA, J.M.; PALAHÍ, LI., i BURCH, J. (1998). "L'abandonament de l'*oppidum* de Castell", *Estudis del Baix Empordà*, 17, p.59-78.
- VILLARONGA, Leandre (1977). *The aes coinage of Emporion*, BAR Supplementary Series, 23, Oxford.
- VILLARONGA, Leandre (1982). "Les seques ibèriques catalanes: una síntesi", *Fonaments*, núm.3, Editorial Curial, Barcelona, p. 135-183.
- ZUCCHITELLO, Mario (1978). "Notes d'arqueologia de Catalunya. Tossa", *Informació Arqueològica*, 26, Barcelona, p.36-37.