

CONSTATACIÓ D'UN ASSENTAMENT HUMÀ PREHISTÒRIC AL PUIG GROS DE L'ARDENYA (SANT FELIU DE GUÍXOLS)

NÉSTOR SANCHIZ i GUERRERO

INTRODUCCIÓ

SITUACIÓ

El paratge arqueològic del puig Gros comprèn el cim del seus rocalls (325 m. s.n.m) i les seves vessants. La vessant del NE ultrapassa el pla de les Mòdegues i també la carretera de Tossa, fins a les envistes de Sant Feliu.

Lluís Esteva dóna referències del lloc en haver portat a terme l'excavació de la cova de la costa d'en Cirera, cova que es troba situada al pla de les Mòdegues, de coordenades 41°, 46' 28" latitud nord i 6°, 41' 26" longitud est ⁽¹⁾. Aquestes dades, les agafem com a referència mitjana, tota vegada que el nostre estudi ens porta també a llocs relativament més allunyats però dins la zona que entenem d'influència o de dispersió de la nostra investigació.

(1) ESTEVA, 1978, p.82



Fig. 1. Aspecte desolat del pla de les Mòdegues. Un rètol generós hi aparegué dies després amb un bonic text de lament.

HISTÒRIA

A excepció de les coves excavades del turó de l'Àliga, del mas Assols i de la costa d'en Cirera, amb les posteriors prospeccions portades a terme i amb la localització d'altres cataus, podríem parlar d'un jaciment inèdit de més extensió, dins del qual s'englobarien aquests tres punts esmentats.



Fig. 2. A diferència d'altres pedres, una destaca per la part planera i afectada pel fum, és un molí de "vaibé".



Fig. 3. Sòl amb restes carbonitzades al puig Gros. Descartem una possible carbonera per ser un lloc massa elevat als vents. Les restes de ceràmica avalen, també, la nostra percepció.

En el moment de recopilació de dades l'any 1983, els llocs (pla de les Mòdegues, camí Romà, puig Gros i un ample entorn) oferien un aspecte desolador a causa d'un incendi. A conseqüència d'aquest, és quan es fan localitzacions arqueològiques d'interès. Amb anterioritat al foc, l'indret era molt ufanós en vegetació de tota mena, la qual protegia, tapava o mimetitzava les restes d'ocupació humana.

En antics camins i tresqueres d'encreuaments capriciosos, i en restes de murs o amuntegaments desordenats de pedres, és on vam anar endevinant molins de mà, percutors i indicis de ceràmica. Amb l'interès despertat, foren diverses les jornades de recerca dedicades al lloc. En arribar al puig Gros, també cremat, on no feia gaire temps s'havia instal·lat un repetidor de televisió, s'observà que en les tasques d'anivellament del terra es deixaren al descobert restes ceràmiques amb iguals característiques que les trobades a tota la vessant del puig. Els treballs realitzats en aquell lloc van alterar fortament la seva configuració i, encara que per ignorància, posaren al descobert sòls d'habitacles o d'enterraments. Ens fou arrasat per sempre un dels millors conjunts cavernícoles dins el terme de Sant Feliu de Guíxols.

EL LLOC

Puig Gros, "pla 1 i 2", pla de les Mòdegues, turó de l'Àliga, costa d'en Cirera, coves del mas Assols, puig Badat són referències que aniran sortint en aquest treball i que entendrem com un tot, segons el nostre criteri.



Fig. 4. Granit de l'entorn del puig Gros amb les seves formes de descomposició.

Al puig Gros i al seu entorn hi abunda el rocall de granit, en procés gradual de descomposició, amuntegat o dispers juntament amb vegetació.

D'aquesta descomposició es formaren dos petits plans que anomenem 1 i 2, els quals s'estenen des de la base de la torre de TV, en direcció NE, fins als cingles. Per sota d'aquests i en direcció cap a l'est, on comença l'empedrat del camí Romà, hi ha el pla de les Mòdegues. Del pla de les Sorres, a l'oest del collet de la Mare de Déu, no en podem dir gaire res, ja que ha estat poc prospectat.



Fig. 5. Bloc granític de grandària considerable on es pot apreciar la concavitat a la base.

A molts dels llocs, descansant en el mateix sòl, semienterrats o amb formes enlairades, hi ha abundància de blocs, fragmentats o arrodonits, de granit que el caprici de la natura ha anat moldejant, pro-

duint-hi esclatxes i concavitats. En tres d'aquests punts s'identificaren les coves sepulcral del turó de l'Àliga, de la costa d'en Cirera i del mas Assols, l'excavació de les quals donà resultats molt positius pel seu interès arqueològic.

En recerques posteriors a l'incendi esmentat, s'han anat localitzant concavitats en rocalls amb característiques molt semblants a les coves excavades. La identificació d'un nombre elevat d'aquests cataus fa que tot l'indret adquireixi un gran interès pel registre de la carta arqueològica del terme de Sant Feliu de Guíxols.

EL JACIMENT PREHISTÒRIC

GENERALITATS

La configuració granítica del puig Gros aportà al poblador del lloc, tres i quatre mil·lennis enrere, matèria idònia per poder transformar-la en estris per moldre cereals. Les regulars boles granítiques de gra gros hi són molt abundants i, gràcies a la seva abrasió, es transformaren d'elements en estat natural en estris quotidians.

A vegades, en treballs d'investigació arqueològica i en l'apartat de conclusions finals, apareixen referències quasi marginals sobre elements de pedra, transformats o no, que amb poca rellevància són citats com a elements secundaris i sense que la seva quantificació o qualificació afectin o alterin l'estudi i la posició en el temps d'un jaciment arqueològic. No és aquest el nostre cas, ans el contrari, perquè els elements bàsics per a la identificació del nostre jaciment han estat lítics i en aquest cas han estat fonamentals.

Molins de "vaibé" (bases fixes), mans de morter (mòbils), polidors, percutors i còdols varis, a més de fragments de ceràmica i noves localitzacions de cataus són els elements de què disposem per portar a terme el treball.

L'experiència en la localització de milers d'esclats en jaciments paleolítics de la Selva —entre d'altres— ens permet constatar l'absència al puig Gros d'una indústria lítica basada en el colpeig, si ho relacionem amb una quantitat important de percutors trobats en tota la zona. Si bé les morfologies que presenten els percutors, tant de la Selva com d'altres llocs, són similars a les de la vessant del puig Gros.

La manipulació d'aquests percutors va ser solament per a l'obtenció de molins de mà a base de colpejar per tal de moldejar-los plans o còncaus. L'absència total d'una indústria d'esclats que condiciona un comportament social a qualsevol grup tribal ens porta a interessar-nos per un assentament més agrícola que no pas caçador. Les dues puntes de sageta i dos esclats, un d'una grandària considerable, trobats a la cova de la costa

d'en Cirera no condicionen l'estudi orientat cap a la identificació d'un assentament poc donat a l'elaboració d'instruments ofensius-defensius amb pedra.

L'abundància de coves catau detectades i aptes per haver estat utilitzades des de la prehistòria fins al contrabandisme recent, ens fa el tema molt engrescador. Cal dir que la cova sepulcral de la costa d'en Cirera fou manipulada per mans no expertes des de molt temps enrere, cosa que provocà la pèrdua de molt material arqueològic. Però en portar-se a terme una excavació sistemàtica per part de Lluís Esteva, la cova ens donà com a resultat uns ossos humans sotmesos a cremació, restes ceràmiques, dues puntes de sageta en sílex i alguns esclats i fragments en quars, pòrfir i sílex. De la cova del turó de l'Aliga en van sortir restes humanes amb un alt estat de fragmentació, i part d'un bol ceràmic. Del conjunt de mas Assols es van trobar petits fragments de vas campaniforme, ceràmica diversa i una resta òssia amb propietats de punxó.

Estudiats els materials i la configuració de les coves per Lluís Esteva, aquest en va fer valoracions i cronologies iguals per als tres llocs, relativament distants i a la vegada prou acostats per a relacionar-los entre si ⁽²⁾.

LA INDÚSTRIA LÍTICA

Anys abans de produir-se l'incendi a la zona estudiada, l'havíem transitada en moltes ocasions, i ens havien passat desapercebuts els indicis

esmentats, tota vegada que el bosc i mimetitzava l'entorn.

Bases de molins de "vaibé", sencers o fragmentats, mans de morter, percutors, polidors i còdols s'han anat trobant en el perímetre de dispersió que anomenem puig Gros. Quan diem còdols ho fem amb l'evidència de la seva procedència marina, per la proximitat a la línia costanera, pel rodament sofert i per la gran distància per a trobar un riu prou cabalós que els pugui produir. Des de cala



Fig. 6. Còdol de grandària considerable. Al fons, la punta de Garbí i s'Adolix s'endinsen al mar.

(2) Lluís Esteva situa tot un conjunt d'excavacions, portades a terme, ja sigui en dòlmens o en covatxes naturals o artificials, dins el mateix context cronològic de l'encolític (ESTEVA, op. cit. pàg. 84-89)



Fig. 7. Percutor bidistal de pòrfir granític.



Fig. 8. Còdol on són ben visibles les parts d'adaptació al poliment.

Vigatà fins a Tossa, els còdols hi són presents en abundància i ofereixen forma i densitat notable per a fer-los servir com a percutors.

De percutors formats per roques de gra fi, n'hi ha de dues morfologies: el polièdric, força comú, i el bidistal, regularment allargat amb les micro-percusions tendents a dièdre.

De polidors, només n'hem localitzat quatre: un de complet i de mida petita, un de fragmentat amb senyals de petits cops, un fragment amb una part ben polida i un petit còdol amb lleugeres traces de poliment.

De les bases de molins i de les mans de morter podem dir que la pedra utilitzada prové de l'entorn del puig Gros, on n'hi ha molta. El gra gros de la roca el fa idoni per a la seva funció.

Els còdols projectils són semblants en mida als d'altres



Fig. 9. Molí de granit de gra gros.

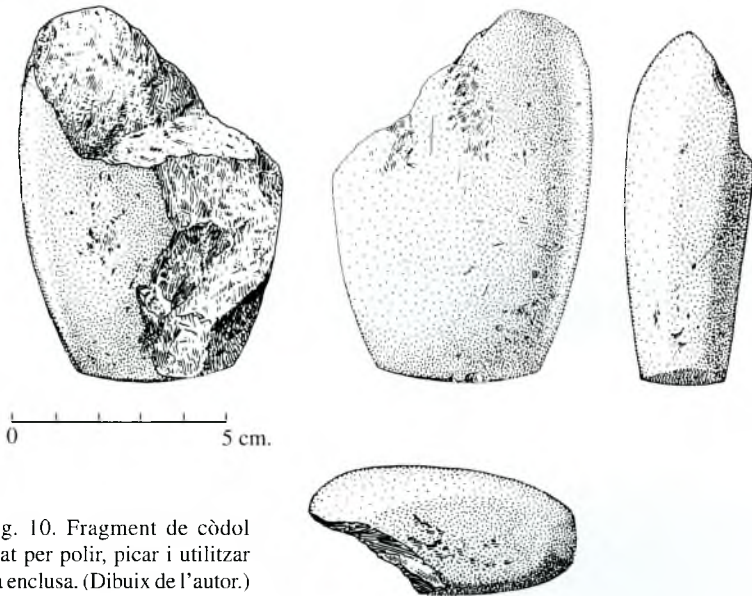


Fig. 10. Fragment de còdol adaptat per polir, picar i utilitzar com a enclusa. (Dibuix de l'autor.)

llocs, no així la seva superfície. Els del puig Gros són més irregulars, el lloc no els dóna, hi foren transportats.

LA CERÀMICA

La ceràmica, trobada en dispersió, està molt esmicolada i rodada. Tota té traces de l'antiguitat, que han anat donant les tres coves excavades. Un punt on aparegueren les restes d'un recipient és l'anomenat pla 1. Es tracta de vestigis d'una gerra amb decoració a base de cordons aplicats amb empremtes digitals que s'entrecreuen. Se'n pogué recollir part del peu i del costat, amb una nansa. De vores, no n'hi havia constància, havien desaparegut. De la gerra, solament en quedava la resta, més o menys una tercera part, que encara estava protegida dins el sòl.

A altres sectors també s'han recol·lectat restes ceràmiques molt informes, esmicolades i alterades, on es pot apreciar el cordó aplicat que ens porta a la mateixa cronologia. No cal dir que la ceràmica apareguda dins les coves té una qualitat de conservació més alta que la trobada a l'aire lliure. Aquesta apreciació ens estimulà a portar a terme un treball de localització de cataus cova per tal que, en el moment adequat i mitjançant excavacions serioses, se'ns possibilités engrandir lots ceràmics i poder afinar més, si cap, les cronologies i els hàbits de qui van passejar-se per aquells indrets molt abans que nosaltres.

CONSTATACIÓ D'UN ASSENTAMENT HUMÀ PREHISTÒRIC



Fig. 11. Fragment de nansa. Conserva part de decoració en un dels costats. Encara hi són visibles 4 o 5 incisions. També conserva decoració de cordó aplicat que fa cresteria. (Dibuix de l'autor.)

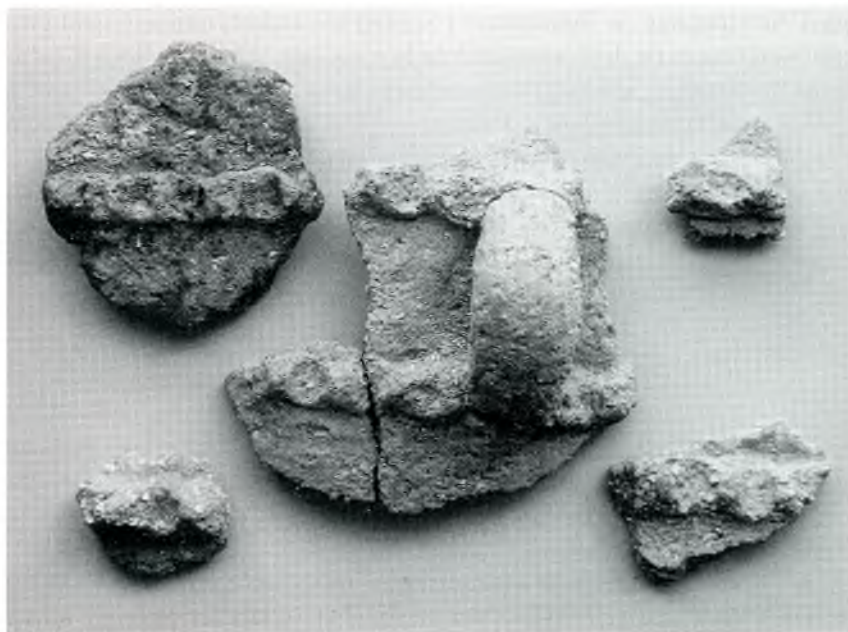


Fig. 12. Restes de ceràmica amb cordó aplicat i impressió digital.



Fig. 13. Covatxa on s'endevinen, al fons, restes de parament d'adaptació.

COVES, CATAUS, CATABAUMES I PARADÒLMENS

Calonge, Castell d'Aro, Santa Coloma de Farners, Sils i Santa Cristina d'Aro (paratge de Bousarenys i Solius) són indrets eminentment granítics en procés de descomposició de la roca, que han donat llocs d'habitatge prehistòric i, consegüentment, una cultura d'enterraments.

La troballa de tres espais d'enterrament al puig Gros (turó de l'Àliga, costa d'en Cirera i mas Assols) ens estimulà a noves recerques. Les localitzacions han estat generoses i podem dir que han estat trobades tres coves amb ceràmica en el paratge del puig Boer i una trentena més de cataus o covatxes. Només que en un es detectessin indicis d'haver estat utilitzat per l'home a l'antiguitat, ja ens donaríem per recompensats.

CONSIDERACIONS FINALS

Si bé la intenció d'aquest treball ha estat fonamentalment la d'evidenciar l'existència d'un assentament humà als voltants del puig Gros, no puc deixar de referir-me a la constatació que, fruit de llargues observacions, he fet des dels treballs de Lluís Esteva fins ara, al llarg de més de divuit anys.

D'aquesta manera ho dono a conèixer, tot esperant que en futures recerques, excavacions i anàlisis per personal especialitzat, es pugui afinar i treure'n conclusions més fiables de les que en aquests moments, i per hipòtesi, ens veiem obligats a donar.

Així, el puig Gros, amb rocall sense haver estat desmantellat, fou lloc d'enterrament en cataus; els indicis localitzats ho demostren. Hi ha zones idònies per a la instal·lació d'habitatges; en el petit pla i fins al collet de la Mare de Déu. El pla 1, direcció NE, actualment és zona de cataus. El pla 2, també en direcció NE, és on aparegueren les restes de gerra decorada i altres fragments dispersos. El podem considerar, doncs, un bon espai per a l'home, per a establir-s'hi amb cabanes. És un lloc on encara hi ha tres molins de mida considerable. Això vol dir que amb tota seguretat foren elaborats *in situ* per ser utilitzats al mateix lloc.

El pla de les Mòdegues, actualment cruïlla de camins i on es localitzaren restes ceràmiques, és un planer petit flanquejat per la vessant nord, on hi ha la cova de la costa d'en Cirera, i per la vessant sud hi ha detectades diferents coves catau. No és gens descartable, tampoc, el seu condicionament per establir-s'hi.

Un bon indret, amb suficient espai proper per a dur-hi a terme tasques de conreu, podria ser el lloc de les Sorres, que en el seu moment no fou investigat, ja que no va ser una de les zones afectades pel foc. Per voler donar utilitat al nombre de molins de mà localitzats, s'ha d'associar a l'activitat d'una probable mòlta de gra, per a la qual el conreu de cereals és la font primària, i l'espai de les Sorres podria ser l'espai ideal.



Fig. 14. Molí en el seu lloc. Té una superfície lleugerament cònca i molt regular. És de gran mida i està encastat a terra.

QUADRE I

<i>Qualificació</i>	<i>Quantificació</i>	<i>Material</i>
- Molins de mà, sencers o fragmentats	30	Granit
- Mans de morter	12	Granit
- Percutors bidistals	4	Granit
- Còdols de mida relativament gran	14	Granit
- Percutors polièdrics	33	Varis
- Polidors	4	Varis
- Còdols projectil	20-25	Varis
- Esclats intencionats i fragments a l'aire lliure	-	-
- Ceràmica amb decoració de cordó aplicat	fragments	argila
- Ceràmica de parets fines o de cuites irregulars	-	-

Vull agrair la col·laboració de Xavier Roca en l'elaboració d'aquest treball i la bona disponibilitat del servei tècnic del Museu d'Història de la Ciutat de Sant Feliu de Guíxols.

BIBLIOGRAFIA

ESTEVA, Lluís. (1978). "Sepulcros megalítics de las Gabarras. Noticias complementarias" a *Cypsela* II. Diputació de Girona i Servei d'Investigacions Arqueològiques. Girona.

PALLÍ, Lluís. (1978). *Mapa geològic de Sant Feliu de Guíxols*.

PONS, Enriqueta. (1984). *L'Empordà de l'edat del bronze a l'edat del ferro*. Centre d'Investigacions Arqueològiques. Sèrie monogràfica 4. Girona.

PONS, Enriqueta; VILA, Ma del Vilar i SANCHIZ, Néstor (1985). "El Conjunt cavernícola de Sant Salvador (Santa Coloma de Farners)" a *Cypsela* V. Diputació de Girona i Servei d'Investigacions Arqueològiques. Girona.