

EL RETAULE RENAIXENTISTA DE SANTA CRISTINA D'ARO

PER

LLUÍS ESTEVA i CRUAÑAS
JORDI BAUTISTA i PARRA

Referits al retaule de Santa Cristina d'Aro, hem trobat els dos documents dels quals parlarem i que transcrivim íntegres a l'apèndix. Altra-ment, mossèn Pere Hugas, rector de Santa Cristina, ens ha facilitat la fotografia reproduïda a la figura núm 1 i ens ha permès l'estudi de les pintures que es guarden curosament a la parroquial; també ens ha facilitat l'informe que Ramon Gudiol va entregar-li quan l'any 1978 va restaurar les pintures esmentades⁽¹⁾.

El primer document és del 4-IV-1586, quan ja el desig majoritari dels cristinencs era tenir un retaule nou. Antoni Roquer "obrer y regint lo siri y llantia del iovent de damunt fundat en l'església parroquial de madona Sta Christina de Arou" i d'altres que en el document són esmentats, reconegueren que era necessari "fer un retaule en lo altar maior de madona Sta Christina" i, com que era cosa "tant pia, sancta i bona" acordaren les condicions per a fer-lo.

(1) Les taules acaben de ser col·locades —juny del 1993— a la paret de llevant de la nau romànica meridional, on hi ha la porta d'entrada a la sagristia. Abans havien estat a la paret immediata, la de migdia de l'esmentada nau romànica. El 1978 mossèn Pere Hugas les va fer restaurar per Ramon Gudiol i llavors foren col·locades a la paret nord, interior, de la sagristia, d'on, novament tractades, ara per Pere Rovira, han passat al seu emplaçament actual.

En el document es parla del "iovent de damunt" i del "iovent de davall", referint-se, sens dubte, al jovent de les cases plaçades més amunt i més avall, respectivament, de l'església, dels quals en derivarien anys després els actuals nuclis de l'església o del Padró i de la Teulera.

No fou gens fàcil. Ja havien tingut força reunions, especialment un diumenge dins de l'església, després de l'ofici, amb agrupació de la majoria del poble. Hi era present Bernat Roquer, com a jurat, i foren elegits els síndics de l'administració del retaule. Tots plegats varen estudiar la manera de reunir la quantitat necessària per a tirar endavant el projecte d'una obra —i repeteix— "tant sancta y bona"⁽²⁾.

EL CONTRACTE DEL RETAULE

Le troballa del segon document —el contracte per a fer el retaule— és la causa d'aquest escrit: Jaume Agostí, pagès, i Damià, teixidor de lli, obrers de la parròquia de Santa Cristina d'Aro, i Narcís Provençal, pagès, procurador dels fadrins del jovent de damunt i també dels estrangers de l'esmentat veïnat de damunt, "obers que eren dels siris de la parroquial d'Aro", d'una part, i Joan Pujades⁽³⁾, fuster de la vila de Riudellots de la Selva, de l'altra, el 4 de maig del 1586 signaren el contracte per a fer l'esmentat retaule, amb les següents condicions:

El retaule havia de tenir el peu de pedra de Girona "ab dos portals y ab sos pilastres y basas capitells", conforme al retaule de l'altar major de Riudarenes⁽⁴⁾, excepte el sagrari que hauria de ser "de fusta y no de pedra com aquell".

La primera "bancalada" havia d'estar sobre la pedra, també com el de Riudarenes i "la trassa que ell nos a mostrada".

El sagrari seria davant l'altar com el que havia fet el mateix Pujades per al de Sarrià. Aquest sagrari havia de tenir 3 figures de mig relleu: una

(2) Arxiu Històric de Girona. Notari Antoni Andreu, Vall d'Aro, 1586, núm 90, sense paginar.

(3) Segons ens comunica amablement Dora Santamaria, Joan Pujades, amb tota seguretat, era fill de Bernat Pujades, citat per Josep Clara a "Estudis del Baix Empordà", núm 2 (1983), p 129.

(4) En el contracte signat per Joan Pujades per a la realització del retaule major de l'església parroquial de Sils, s'esmenta també com a model el de Sant Martí de l'església de Riudarenes. "Ben segur que aquest retaule de Riudarenes l'hauria realitzat el mateix Pujades, i es destruí el dia tres de maig de 1640, amb l'incendi de l'església a l'inici de la Guerra dels Segadors" (DORA SANTAMARIA i COLOMER, *Notícia documental d'un retaule del s. XVII*, "Quaderns de Sils", núm 5, 1990. Notícia que tornem a trobar en el *Diccionari d'Història de Catalunya*, Ed 62, 1992, paraula *Riudarenes, fets de* i també a JOAN BUSQUETS i ANTONI SIMON, *Girona al segle XVII*, "Quaderns d'història de Girona", 1993, p 6, bé que els darrers atribueixen els fets al dia 30.

resurrecció, un Sant Joan i un Sant Jaume. Al "cap damunt" i "per donar fi a dit sachrari" hi hauria una imatge d'un pam —o més— d'alçària.

La resta seria com l'esmentat retaule de Riudarenes, adaptat a l'espai de l'església de Santa Cristina.

Al mig del retaule hi hauria una pastera —o fornícula— amb la imatge de Santa Cristina, de sis pams "o més" d'alçària, i dues altres fornícules —una a cada costat— amb altres dues imatges; el contracte no especifica quines eren. Les tres imatges serien "de bulto" (escultures), fetes amb fusta de xiprer.

Al frontispici hi hauria un "Déu-lo-pare" de bulto.

A cada banda de "es mortiment" del retaule —o extrems de l'àtic— hi hauria un profeta com a Riudarenes, adaptat tot a la volta de l'església d'Aro.

Tot el retaule i l'enfustament seria d'arbre blanc o de fusta millor, ben seca, sense corcs, bona i sencera.

Pujades hauria de fer picar la pedra i portar-la fins a la vila de Cassà de la Selva, a costes seves.

Tot arribaria a Santa Cristina a riscos i perills de Pujades, fins que el retaule fos posat.

Els obrers de l'església de Santa Cristina —o llurs procuradors— havien de bestreure la calç i el guix necessaris per a estabilitzar el peu.

El conjunt del retaule havia d'ésser acabat i posat pel maig de 1587 i, abans d'un altre any, examinat per "mestres de art dignes de fe" per tal de comprovar si el retaule havia fet moviment.

El preu del retaule fou acordat que seria de 250 lliures "de bona moneda", pagadores així: El dia de signar el contracte, Pujades cobraria 40 lliures "comptans" i 120 lliures "ab actes de censals i debitoris". Les altres 90, en dues pagues: una de 50 lliures quan seria posat el retaule i les altres 40, un any més tard, probablement després d'haver comprovat que no havia fet moviment.

Segueixen les clàusules finals, els testimonis... que poden llegir-se a l'apèndix.

COMENTARIS AL CONTRACTE

Com s'ha vist, Joan Pujades era "fuster" ¿Podia un fuster fer un retaule?

En el contracte es concreten les parts que no havien de ser de fusta: el peu de l'altar seria de pedra de Girona i els cristinencs havien de "bestreure la calç i guix" per assentar-lo. Altrament, Pujades feria "picar la pedra" i portar-la fins a la vila de Cassà de la Selva, tot a "sos costs y despeses".

Tota la resta del retaule contractat seria de fusta; per tant, l'havia d'obrar el fuster Pujades.

Cal recordar ací que dintre del gremi dels fusters hi eren inclosos els escultors. No fou fins el 18-VIII-1679 que els escultors sol·licitaren el privilegi de crear la confraria dels Sants Màrtirs escultors, separada del gremi dels fusters, sol·licitud que els fou aprovada poc després. Precisament fou l'escultor guixolenc Domènec Rovira *el Major* un dels que més lluità per assolir la separació d'ambdós gremis⁽⁵⁾.

Queda clar, doncs, que el nostre Joan Pujades pertanyia al gremi dels fusters, dintre del qual hi eren inclosos els escultors. En efecte, ultra ésser fuster, també el trobarem esmentat com a entallador (1599) i escultor (1615).

D'on era natural? Pels documents al nostre abast el sabem de Girona (1599), natural de Riudellots de la Selva (1602) i de Girona (1610, 1612, 1612 i 1615). Per tant, sospitem que era natural de Riudellots, però des del 1610, establert a Girona.

Entenem que a Santa Cristina va fer tot l'enfustat del retaule i, probablement, les escultures que en formaven part.

OBRES FETES PER JOAN PUJADES (...1586-1628...)

Fins avui coneixem les següents obres fetes per Pujades:

Abans del 1586, el sagrari de l'altar de Sarrià⁽⁶⁾.

1586. Contracte per a fer el retaule de Santa Cristina d'Aro; és el que estem comentant.

1587, maig. Donem per segur que la part de fuster del retaule de Santa Cristina fou acabada, perquè el dia de signar el contracte, Pujades "confessa haver agudes y de constans [...] coranta lliuras [...] y ditas coranta lliuras són per la primera paga de dit retaule". També "confessa dit mestre Pujades tenir per rebudas cent y desanou lliuras y un sou [...] ab actas de censals y debitoris".

1599, 9 novembre. "Signà un contracte [per a fer un retaule] amb els obrers de la confraria del Roser de Montcal. L'any 1605 el pintor Joan Sanches Galindo en contractà el daurat i pintat. Pujades és nomenat fuster i entallador de Girona"⁽⁷⁾.

1600, 24 agost. Època de pagament del retaule de Santa Cristina d'Aro. Pujades és nomenat fuster⁽⁸⁾.

(5) LLUÍS ESTEVA, *El retaule de l'escultor guixolenc Domènec Rovira "el Major" (1657-1678)*, "Estudis del Baix Empordà", XI, 1992, p 182.

(6) Ho diu en el contracte del 1586: "se ha de fer un sachrari davant lo altar comforma lo del altar de Sarrià que a fet lo dit mestra".

(7) Notícia —creiem inèdita— facilitada per Dora Santamaria.

(8) Com la nota anterior.

1602, 23 abril. "Joan Pujades, fuster natural de Riudellots de la Selva, signà una concòrdia amb un fuster d'Aiguaviva per a la realització del retaule major del monestir d'Amer"⁽⁹⁾.

1602. Joan Pujades féu el retaule del Roser de l'església parroquial de Santa Pau⁽¹⁰⁾ i el 1611 Sanches Galindo va signar contracte pel treball de pintar-lo⁽¹¹⁾.

1606. Igual que a Santa Pau, va passar a Santa Maria de Ridaura: Joan Pujades va fer el retaule i "uns anys més tard, després del manament fet pel bisbe Francisco de Arévalo Suazo durant la visita pastoral practicada en 1610, va ser pintat pel gironí Rafael Andreu"⁽¹²⁾.

1610, 25 febrer. Contractà un retaule de Nostra Senyora de la Pietat per a una capella de Vilobí; és citat com a fuster de Girona⁽¹³⁾.

1612, 1 març. Pujades, fuster de Girona, contractà el retaule major per a l'església parroquial de Sils⁽¹⁴⁾.

1612, 23 juny. "Pujades, fuster de Girona, contractà la realització del retaule major de Sant Gregori"⁽¹⁵⁾.

1615, 1 juliol. Joan Pujades, fuster i escultor de Girona, contractà amb els hereus de Bernat Roca, fuster difunt, l'acabament dels retaules majors de Sant Andreu Salou i el de Castellà⁽¹⁶⁾.

1628. Joan Pujades i el seu fill Josep, contractaren per construir el retaule de Sant Jaume i Sant Isidre de l'església parroquial de Sant Iscle de Colltort que es començà a bastir l'any esmentat. Tindria 14 ó 15 pams d'alçària i 10 d'ample i costaria 20 lliures barcelonines i "promet fer dos figures de bulto"⁽¹⁷⁾.

(9) SANTAMARIA, *cit. supra*, núm 7.

(10) JOSEP MURLÀ i GIRALT, *Dades relacionades amb quatre retaules destinats a esglésies de la vall d'Hostoles*, "Annals. Patronat d'Estudis Històrics d'Olot i comarca", 1990-1991, p 227, nota 9.

(11) MURLÀ, com la nota anterior.

(12) CARMÉ SALA i GIRALT, *L'art religiós a la comarca de la Garrotxa*, esmentat per MURLÀ, *cit. supra*, núm 10, p 228, nota 12.

(13) DORA SANTAMARIA i COLOMER, *Retaule per a la capella del Mas Alrà (Mas Oliver de Vilobí d'Onyar)*, "Tosquija", agost 1987, pp 23 i 24.

(14) SANTAMARIA. *cit. supra*, núms 4 i 7.

(15) SANTAMARIA. *cit. supra*, núm 7.

(16) SANTAMARIA. *cit. supra*, núm 7.

(17) MURLÀ, *cit. supra*, núm 10, pp 227, 228 i 235. Acabem de trobar la notícia següent: 1-VII-1625. "Llicència a Sant Iscle de Colltort, de posar un bací per pagar el retaule de Sant Jaume". JM^a MARQUÈS, MDG, Lletres, U-231-6, f 81. Si les dues dates —1625 i 1628— són correctes, els de Colltort eren previsors perquè varen començar a recollir diners tres anys abans d'encarregar el retaule.

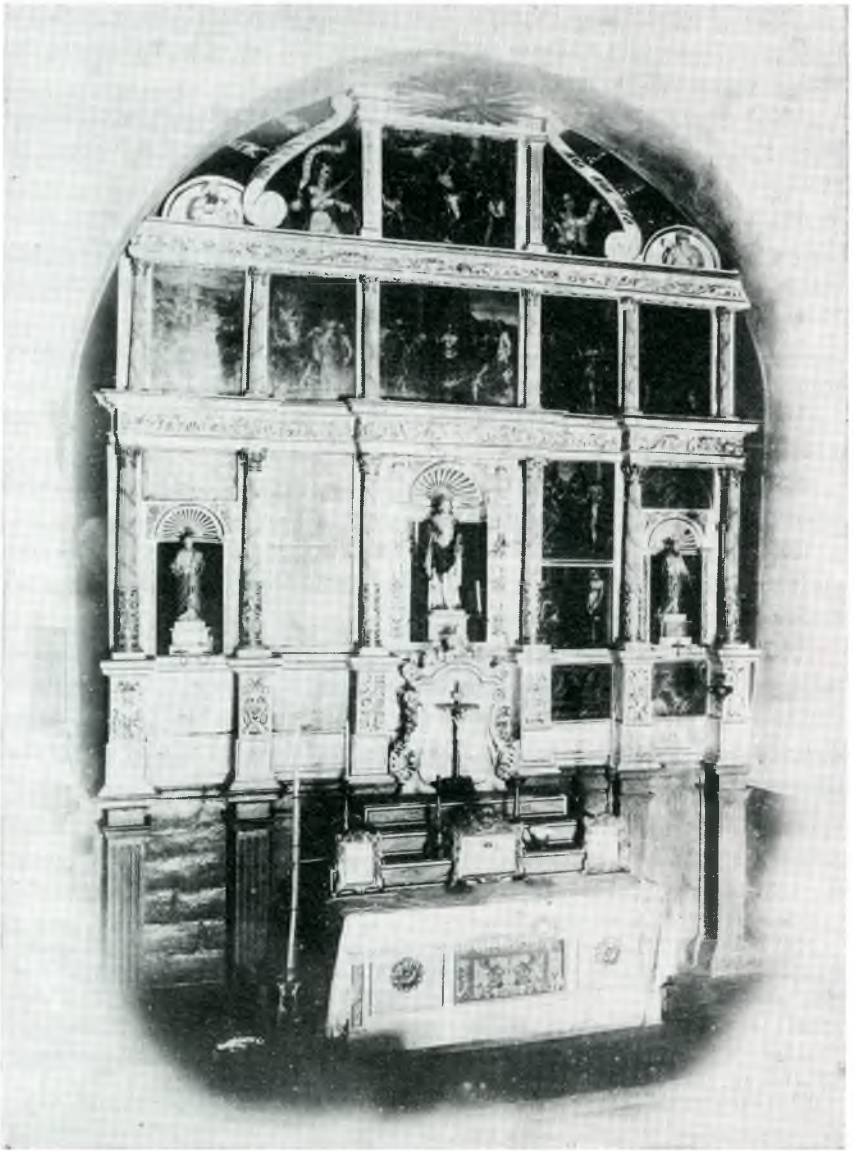


Fig 1. Retaule de l'altar major de la parroquia de Santa Cristina d'Aro; fotografia obtinguda per Soler i Batlle en data desconeguda. Actualment la major part de les pintures són exposades a la mateixa església. També es conserven tres pilastres que pertangueren al peu del retaule. L'estructura del retaule i les escultures —dins del corrent renaixentista o classicista— eren obra de Joan Pujades (1586-1587); les pintures —d'estil renaixentista tardà o minierista— ho són probablement de Joan Sanches Galindo, que les realitzà —segons sembla— en data propera al 1612.

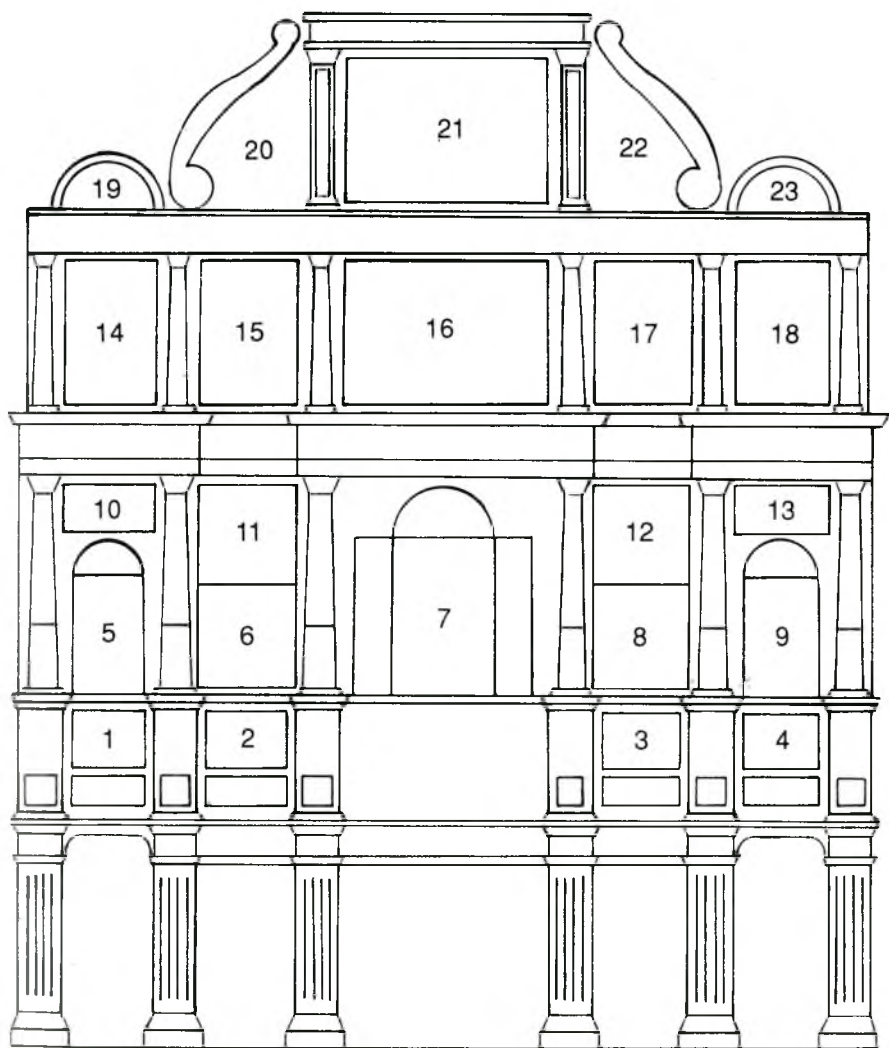


Fig 2. Esbós del retaule major de Santa Cristina d'Aro, en el qual s'hi veneraven: Santa Cristina (núm 7, "de bulto"; núms 6, 8, 11, 12, 14-18 i 21, pintures. Total 11); Santa Magdalena (núms 10 i 13); Santa Eulàlia (núm 20), i Santa Agnès (núm 22). Desconeixem quines eren les imatges que ocupaven els llocs num's 1-4 (pintures); 5 i 9 ("de bulto") i 19 i 23 (en alt relleu).

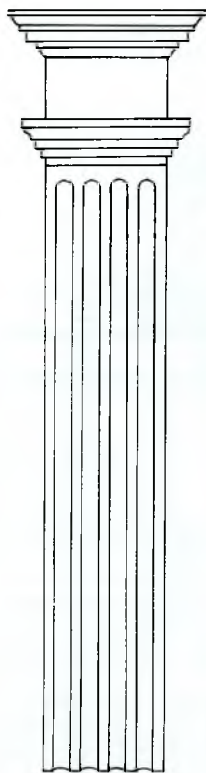


Fig 3. Fust de pilastre, amb la seva secció d'entaulament. És un dels tres que es conserven. Fet amb pedra nummulítica de Girona — tal com era acordat en el contracte— havia pertangut al peu del retaule major de l'església de Santa Cristina d'Aro (1586-1587).

EL PINTOR JOAN SANCHES⁽¹⁸⁾ GALINDO

El contracte a què ens hem referit, no parla en absolut de pintar el retaule de Santa Cristina. Això era cosa d'un altre artesà —un mestre pintor/daurador— que havia de signar un altre contracte. Fins avui, però, no sabem pas que aquest altre contracte hagi estat trobat.

Els darrers dies, per sort, dos bons amics, Dora Santamaria i Josep Clara, ens han donat una mateixa referència: la primera ens diu que la té inclosa a la seva tesina; el segon ens facilita una galerada d'un treball que sortirà en el proper volum de l'Institut d'Estudis Gironins, on s'hi pot llegir: "Finalment tenim constància que, el 4 de desembre de 1612, [Joan Sanches Galindo] nomenà procurador al sagristà de l'església parroquial de Santa Cristina d'Aro, perquè cobrés dels síndics i obrers de la mateixa església 30 lliures a bon compte de les 55 que li'n devien per la primera paga de pintar el retaule major"⁽¹⁹⁾.

Aparentment la cosa és clara: Sanches Galindo va pintar les peces del retaule de Santa Cristina d'Aro, que es conserven a la seva parroquial. Sembla avalar-ho el fet que els dos artesans —Pujades i Sanches— ja havien treballat junts almenys en altres dos retaules: el de la confraria del Roser de Montcal (1599) i el del Roser de l'església de Santa Pau (1602) i, potser també, en el d'Amer.

Hem vist, però, que a Montcal el contracte amb el fuster fou signat el 1599 i el del pintor, el 1605. Entre l'un i l'altre havien passat 6 anys.

A Santa Pau foren signats el 1602 i el 1611, respectivament. Havien passat 9 anys.

Coneixem també els altres casos següents:

A Santa Eugènia de Vila-romà, Joan Forner —el 1573— va signar un

(18) Josep Clara, a l'article esmentat a la nota 3, va escriure Sanxes (p 125) i ara, Sánchez; nosaltres conservem el Sanches del nostre document original, cognom que també ha usat Murlà, *cit. supra*, núm 10.

(19) AHG, Notarials. Joan Riurans, Girona 3, núm 506, any 1612.

contracte per a fabricar el "retaula de l'altar major de l'església de Santa Eugènia de Vilaromà del comtat de Palamós". Forner havia de fabricar la part de fusta, però quan es parla de pintar Sant Pere i Sant Pau, concreta que les "pintures han de fer pintar los dits síndics a despeses de dita universitat, que lo dit mestre Forner no és obligat". El 1578, això és, cinc anys després, els de Vila-romà varen signar un altre contracte amb Joan Mates, pintor de Girona, per a pintar el mateix retaule⁽²⁰⁾.

El 1583, Joan Bosc, fuster domiciliat a Olot, va signar un contracte per a la realització de l'enfustament del retaule de la capella del Roser de Sant Feliu de Pallarols; el retaule va ser pintat a partir de 1587 —això és, 4 anys després— per Joan Sanches Galindo, pintor resident a Barcelona⁽²¹⁾.

Igual trobem a Rupià: Francesc Santacruz, escultor i fuster, el 1679 va signar un contracte per a fer el retaule major de l'església de Sant Vicenç de Rupià, i el 1688 —això és, 9 anys després— els dauradors Salvador i Bernat Colobrant en varen signar un altre per a pintar, dorar i estofar el mateix retaule⁽²²⁾.

A Santa Cristina d'Aro el contracte amb Pujades és del 1586 i el document que estem comentant, del 1612. Del treball de fusta al de pintura haurien passat 26 anys o més, perquè si el 1612 Sanches Galindo intentava cobrar una part de la "primera paga" no sabem quan foren acabades o entregades les pintures.

Per tant, provisionalment acceptem que Sanches Galindo fou l'autor de les pintures que ben aviat comentarem; però fem constar que no donem per segura aquesta apreciació nostra actual. Confiem que, a no tardar massa, algun investigador trobarà el contracte corresponent que permetrà saber del cert l'autor i la data de les pintures de Santa Cristina d'Aro. Queden encara molts llibres notariais per a buidar i pensem concretament en els de la Vall d'Aro, Sant Feliu de Guíxols, Palamós...

FOTOGRAFIA I ELEMENTS DEL RETAULE

A l'inici d'aquest treball hem parlat d'un retaule, d'una fotografia antiga, d'unes pintures i ara hi afegim algunes pressumptes restes del mateix retaule.

Ara bé, el contracte signat per Joan Pujades —ja estudiat—, la

(20) PERE TRIJUEQUE, *Retauls del segle XVI a Palamós, Vila-romà i Vall-llobrega*, "Estudis del Baix Empordà", IX, 1990, pp 121 i 131-132.

(21) MURLÀ, *cit. supra*, núm 10, pp 232 i 233-234.

(22) JOSEP M^a MADURELL MARIMON, *El presbítero Vicente Massanet...*, "Anales del I de E Gerundenses", IX, 1954, pp 29 i 36.

fotografia antiga, les taules pintades i les restes materials, formaren part d'un mateix conjunt?

La relació entre els tres darrers elements és òbvia, ja que tant les pintures com les restes materials són identificables a la fotografia. Altrament en el contracte hi ha dos punts de relació que són prou clars: la datació i la referència a alguns elements que es poden identificar a la fotografia i a les restes conservades.

Datació. Els elements arquitectònics i ornamentals utilitzats en el retaule de la fotografia i la seva disposició estructural el situen en el Renaixement; per tant, datable als voltants del 1586, quan Joan Pujades signà el contracte. Per altra part, sembla que les pintures foren realitzades en una data semblant o un xic posterior: finals del XVI-principis del XVII.

Identificació, a la fotografia i a les restes conservades, d'alguns elements descrits en el contracte: existència de pilastres i portes en el basament; utilització, en el darrer, de pedra de Girona; disposició de les fornícules i de les imatges "de bulto" en el retaule.

Considerant que els elements esmentats fins ací són parts d'un mateix tot, passem a analitzar l'estructura, l'escultura, la pintura i l'ornamentació del conjunt.

ESTRUCTURA DEL RETAULE

Obviarem l'escassa informació que ens aporta el contracte, comentat anteriorment.

Creiem important remarcar que, en el document, es diu més d'una vegada que Joan Pujades havia de seguir com a model el retaule de l'església de Riudarenes⁽²³⁾ tot i que el citat model havia de ser adaptat a les possibilitats d'espaiositat de l'església de Santa Cristina d'Aro.

El retaule constava de quatre nivells: basament, dos pisos o "bancalades" i àtic.

El basament s'estructurava mitjançant pilastres que sostenien els eixos verticals del retaule i definien la seva distribució horitzontal en cinc carrers. Les dues portes esmentades en el contracte s'obrien en els carrers exteriors, sota d'arcs rebaixats, tal com es veu a la fotografia, puix malgrat que les portes són tapiades, els arcs es veuen bé⁽²⁴⁾. Els únics elements de

(23) Vegeu la nota 4.

(24) La presència de portes al peu dels retaules era un detall freqüent, sobretot quan entre el retaule i l'absis quedava un espai que, sovint, era usat com a sagristia. Un exemple conservat, proper, el tenim en el retaule de l'altar major de l'església parroquial de Santa Maria de Palamós (1580). (TRIJUEQUE, *cit. supra*, núm 20, pp 124 i 135-138).

l'estructura global que encara es conserven eren del basament⁽²⁵⁾. Gràcies a la fotografia i a la informació que dona el contracte, sabem que són els fusts de tres pilastres amb les seves respectives seccions d'entaulament que es veuen a la fig 3. Totes les peces són de pedra nummulítica de Girona, tal com consta en el contracte. Els fusts tenen la cara principal acanalada i encaixen bé amb l'entaulament; això vol dir que no hi havia capitells⁽²⁶⁾. De les tres seccions d'entaulament, una té l'inici de dos arcs rebaixats, un a cada banda, mentre que les altres dues no en tenen cap. Això sembla una contradicció i ens fa dubtar de l'existència d'arcs rebaixats també en els dos carrers colaterals al carrer central. Per aquest motiu, davant del dubte, hem decidit no incloure'ls a la fig 2.

El primer pis era el més elegant del conjunt. Comptava amb columnes d'ordre compost sobre pedestals amb entaulament avançat en els carrers central i exteriors, que els donava un cert èmfasi estructural. En els mateixos carrers s'obrien tres pasteres o fornícules apertxinades: la central era major que les laterals. Aquest pis, a més, era subdividit en dos registres separats per una cornisa: un inferior a l'alçada dels pedestals a modus de predella i un superior a l'alçada de les columnes.

El segon pis, d'ordre corinti, també presentava columnes, però de proporcions més reduïdes i sense pedestals. Sens dubte la seva alçària vingué condicionada pel límit arquitectònic que suposava la volta de l'església (a la fotografia es veu que l'entaulament d'aquest pis és escapçat en els extrems).

A l'àtic es mantingué únicament el carrer central, bé que les columnes foren substituïdes per pilastres, com en el basament, però més petites. Les volutes —a banda i banda—, ultra la seva funció ornamental, suavitzaven la transició entre dues estructures de diferent amplada⁽²⁷⁾.

ESCULTURA

Era poc important, almenys en comparació al conjunt de pintures. Com ja hem vist al contracte, el conjunt escultòric era integrat per tres imatges de "bulto" a la "bancalada" principal, dintre de les seves respectives fornícules (núms 5, 7 i 9 de la fig 2): la del centre havia de ser Santa Cristina

(25) A l'església parroquial de Santa Cristina d'Aro es conserven altres fragments de retaule, fets en fusta, però no podem assegurar la seva pertinença al nostre retaule.

(26) Aquest detall suposa una petita transgressió del contracte, segons el qual el basament havia de tenir "sos pilastres y basas capitells".

(27) Tenim dubtes si aquests elements corresponen al projecte original del retaule o si foren una fórmula o solució introduïda posteriorment pel pintor per tal d'integrar les dues pintures que flanquegen la central.

de "sis palms o més de alt"; les altres dues —no identificades—, de "sinch palms o més de alt". A la fotografia és difícil distingir si es tracta de les imatges laterals esmentades en el contracte.

Les dues figures dels extrems de l'àtic (núms 19 i 23), en alt relleu dins de dos semicercles, havien de ser els dos profetes esmentats en el contracte. Portaven una cartel·la amb el seu nom, pel que es pot deduir de la figura de l'extrem dret⁽²⁸⁾. Eren figures de mig cos, sens dubte per manca d'espai, "adaptat tot a la volta de l'església d'Aro", segons el contracte.

A la fotografia no es veu la imatge de "Déu-lo-para" que havia de ser al capdamunt del retaule. Com que, per manca d'espai, no sembla que tingués cabuda entre l'acabament del retaule i la volta de l'església, és possible que aquesta escultura no fos realitzada.

LES PINTURES

A diferència dels elements estructurals i del conjunt escultòric del retaule, desapareguts en la seva majoria, de les setze taules originals se'n conserven dotze, això és, la seva major part: tenen diferents formes i tamany, d'acord amb la seva col·locació en el retaule, i el seu estat de conservació és satisfactori. Actualment són exposades a la mateixa església de Santa Cristina d'Aro.

La tècnica emprada va ser l'oli sobre taula.

De les dotze taules conservades, vuit^(28a) són dedicades a la vida de Santa Cristina, sobretot a la narració dels seus martiris. Les altres quatre, representen figures de sants.

Joan Sanches Galindo —del qual ja hem parlat— fou probablement l'autor de les pintures. Es tracta d'un artista que begué de fonts classicistes italianitzants i que podríem considerar com a manierista.

Ramon Gudiol atribuï les pintures a un "maestro catalán de medio s XVI", amb influències de l'escola valenciana⁽²⁹⁾.

A les pintures d'escena, la composició és correcta. Les figures tendeixen a ser allargades, amb el cap petit i les cames robustes, i en la seva

(28) Observant amb detall la fotografia original, a la cartel·la d'aquesta figura es distingeixen les següents lletres: P/ABAC...

(28a) Com que a la fig 2 diem que hi havia 11 imatges de Santa Cristina i ací parlem només de 8, aclarim que a la fig 2, les pintures 6, 8, 11 i 12 són dues taules i que a la pastera principal hi havia una talla, no una taula.

(29) Aquesta opinió es exposada en un petit informe realitzat amb motiu de la restauració de les pintures portada a terme pel mateix Ramon Gudiol. Literalment diu: "Se trata de piezas efectuadas por un maestro catalán de medio s XVI [...] No puedo en este estudio dar nombres de maestros [...] debido a que en esta época había gran cantidad de pintores nómadas dedicados a la decoración de iglesias".

disposició el pintor utilitzà sovint arquetipus classicistes que delaten dificultats en la resolució en escorç.

A la figura de Santa Cristina, crida l'atenció el tipus gairebé masculí del seu cos nu: pits poc pronunciats, abdomen molt marcat, espatlles amples i braços i cames musculoses.

Els ropatges són ben modulats per la llum, projectada sempre des de l'esquerra, i en la seva realització utilitzà reiteradament els colors verd, groc i granat.

L'arquitectura és molt fluixa, tractada de forma inconcreta, sense detalls, utilitzant sempre el mateix color neutre. Per això el marc arquitectònic té poc protagonisme⁽³⁰⁾.

Gràcies a la fotografia del retaule hem pogut reconstruir la distribució original de les pintures; això ens ha permès de fer-ne una lectura més acurada.

Iniciem el recorregut iconogràfic per la predel·la, composta per quatre petites taules (núms 1-4 de la fig 2) de les que no se'n conserva cap: dues —les de la dreta— es veuen a la fotografia i es distingeix quelcom del que representen, però només podem constatar que la col·locada al carrer interior (núm 3) mostrava figures de sants (probablement sants màrtirs); en canvi, no sabem distingir el tema de l'altra (núm 4) col·locada a l'extrem. En conjunt, és probable que a la predel·la hi fossin representats un conjunt de sants.

Segon registre. A l'alçada de les columnes del primer pis, dues taules

(30) Probablement són obres d'aquest mateix artista, unes pintures procedents de l'església parroquial d'Amer que pertangueren a un antic retaule del s XVI, dedicat als misteris del rosari; actualment són exposades al Museu d'Art de Girona (núm 346 de l'inventari general del MDG, integrat al MAG). El conjunt consta d'onze taules (cinc amb dues pintures cada una). La seva relació amb el conjunt de Santa Cristina d'Aro creiem que és prou clara en molts aspectes: les figures també tendeixen a ser allargades, encara que no de forma tan evident; en alguns casos és molt apreciable l'estabilització dels dits de les mans, detall que es veu, per exemple, a la pintura de l'adoració dels pastors; la figura nua del nen Jesús, present dues vegades en el retaule d'Amer, ens permet establir paral·lelisme amb la figura nua de Santa Cristina, especialment en la composició dels músculs, ben marcats. Els colors predominants són els mateixos: verd, groc i granat, per a les figures (amb inclusió del blau, color tradicional de la Verge Maria) i neutre o gris per als fons arquitectònics. La llum igualment incideix des de l'esquerra i produeix els mateixos efectes sobre els ropatges, també correctament modulats. El flux tractament de l'arquitectura és tal vegada la coincidència més evident; fins i tot pot arribar a desaparèixer (cas de la pintura que representa la coronació d'espines, on l'arquitectura ha estat substituïda per un fons neutre. Un últim detall és la semblança —en els retaules d'Amer i de Santa Cristina— de les volutes de les dues pintures laterals de l'àtic. (JAUME MARQUÈS i CASANOVAS, *Amer*, "AIE Gironins", XX, 1970-1971, p 48; del mateix autor, *Guia del Museo Diocesano de Gerona*, Girona, 1952, p 23). Agraïm als nostres amics Joan Surroca, Maria Rosa Ferrer i Carme Martinell les facilitats que ens han donat per estudiar aquest retaule.

de dues pintures cada una (núms 6, 11 i 8, 12) ocupaven els intercolumnis col·laterals al carrer central. Eren l'inici del relat de la vida i martiris de Santa Cristina, patrona de la parròquia. El registre es completava amb dues petites taules (núms 10 i 13) sobre les fornícules laterals.

Les dues taules majors que inicien el relat de la vida i martiris de Santa Cristina són dividides, cadascuna, en dues meitats per una motllura horitzontal (núms 6, 11 i 8, 12 ja esmentats). Narren, per tant, un total de quatre episodis que tenen continuïtat a la part superior del retaule, com veurem. La lectura es feia d'esquerra a dreta i de baix a dalt (6, 8 i 11, 12), sense que els dos episodis d'una mateixa taula fossin correlatius. És per això que, per identificar les diferents escenes de la vida de Santa Cristina, hem seguit el relat que fa Iacopo de *Varezze* en la seva *Llegenda àuria*⁽³¹⁾.

A la primera escena (núm 6), Santa Cristina s'oposa al seu pare que pretenia obligar-la a adorar els déus no cristians, simbolitzats en una petita figura que amaga les seves nuseses. A la segona escena (núm 8), reparteix els trossos dels ídols d'or i de plata entre els pobres i necessitats. La tercera escena (núm 11) representa l'assotament de Santa Cristina i la quarta (núm 12) l'esquinçament —mitjançant unes bigues de ferro— de les seves carns.

La taula que ocupava el carrer de l'extrem esquerre (núm 10) representa, segons la inscripció, Santa Magdalena que se'ns mostra com a una cortesana amb pentinat i vestits elegants. Sosté, entre les seves mans —segons interpretem—, un flascó de perfum i, al seu darrere, hi ha un sepulcre obert.

La taula oposada (núm 13) presenta més problemes d'identificació, car la inscripció —amb el nom—, pràcticament ha desaparegut. Sí que es distingeixen però, les lletres S/M/D/A. Altrament, tenim les característiques iconogràfiques de la figura, antítesi de l'anterior: una figura de santa, despentinada, tot just tapada amb un mantelló; la figura és dins d'una cova on sembla contemplar l'aparició d'uns àngels: al seu costat, una calavera i una creu. Indubtablement, doncs, ens trobem davant d'una santa penitent. Per tant, pensem que la figura representada podria correspondre a una segona versió de la mateixa Santa Magdalena. Aquesta taula crida també l'atenció pel seu estil poc acurat que la diferencia de la resta del conjunt i que més aviat sembla com si la pintura hagués estat només perfilada o, en tot cas, retocada posteriorment.

La doble representació de la mateixa santa no ha d'extranyar ja que tradicionalment va ser representada de les dues formes: durant l'edat

(31) IACOPO DE VAREZZE (segons la GEC), *Llegenda àuria*, versió crítica al català per Nolasc Rebull, Olot, 1976, pp 336-338.

mitjana prevalgué el tipus de santa cortesana i durant el Renaixement i el Barroc el tipus de santa penitent. Resulta curiós, però, que ambdues versions es trobin en un mateix retaule.

Tercer registre. Les cinc pintures del registre (núms 14-18), continuen la narració de la vida de Santa Cristina, centrades en els seus martiris. Creiem que la lectura es feia de dreta a esquerra, tot i que l'ordre no coincideix amb el de la *Llegenda àuria*.

A la primera pintura (núm 18), Santa Cristina és lligada a una roda de ferro col·locada damunt d'una foguera. La següent (núm 17), recull un dels miracles de Santa Cristina: portada al temple d'Apol·lo féu que amb un mot de la seva veu, l'escultura d'aquest déu caigués del seu pedestal i es trenqués. La pintura del carrer central (núm 16) mostra Santa Cristina ficada dins d'una gran banyera de ferro plena d'oli bullent. A la quarta taula (núm 15) es representa la santa, envoltada de flames, dins d'un forn. A la darrera pintura (núm 14) Santa Cristina és rescatada per uns àngels després d'haver estat llançada al mar amb una pedra lligada al coll.

Àtic. Al centre hi havia una gran pintura (núm 21) que narra el darrer martiri de santa Cristina, el que provocà la seva mort: lligada a un pal i travessada per sagetes⁽³²⁾. En aquesta darrera pintura, la disposició del cos de la santa és molt clàssica, encara que el seu caràcter —quasi masculí— podria molt fàcilment fer passar aquest martiri pel de Sant Sebastià. A banda i banda de l'escena central (núms 20 i 22), hi havia les figures d'altres dues santes màrtirs: Santa Eulàlia a l'esquerra, amb la palma i una creu, i Santa Agnès a la dreta, amb la palma i un anyell⁽³³⁾.

ORNAMENTACIÓ

L'ús del fullatge és present a gran part de l'estructura: pedestals, entaulaments, fusts de les columnes i entorn de les fornícules. En aquest sentit, el basament era molt sever.

Joan Sanches Galindo fou probablement l'autor del pintat i daurat del retaule; n'hi ha restes a les volutes que decoren les pintures laterals de l'àtic i a les motlures que divideixen les dues grans taules de la bancalada principal. A la fotografia és apreciable una policromia a base de vetes de color en el fust de les columnes, potser imitant el marbre. El daurat és

(32) Aquest episodi i l'anterior defineixen els atributs més utilitzats en la representació de Santa Cristina: una sageta clavada al cos o bé una roda de molí que pot penjar-li del coll amb una corda (JUAN FERRANDO ROIG, *Iconografía de los santos*, Ed Omega, Barcelona, 1950, p 81).

(33) Sentim no poder publicar les pintures conservades, però, fins ara, no disposem de cap fotografia bona.

evident, per exemple, als capitells i terç inferior de les columnes; també a diversos elements ornamentals.

CONCLUSIONS

Del present treball deduïm les conclusions següents:

1. Donem a conèixer —creiem que per primera vegada— el contracte i, de forma significativa, el retaule de l'altar major de Santa Cristina d'Aro com a obra de Joan Pujades, fuster i escultor del Renaixement català. El nom i l'obra d'aquest artista eren coneguts exclusivament per referències documentals: des d'ara se l'haurà d'identificar com a autor de l'entaulament i de les escultures —conegudes només per fotografia poc clara— del retaule de Santa Cristina d'Aro.

2. Establim —per hipòtesi— la relació entre el conjunt de pintures de l'esmentat retaule de Santa Cristina d'Aro i el corresponent al retaule dels misteris del rosari de l'església parroquial d'Amer, avui exposades al Museu d'Art de Girona. Les pintures d'ambdós retaules creiem que són obra d'un mateix artista: probablement Joan Sanches Galindo, pintor de Girona. De confirmar-se aquesta única autoria, amb el present treball hauríem identificat, per primer cop, dues obres —conservades— de l'esmentat artista pintor.

3. No seria —el de Santa Cristina d'Aro— l'únic retaule obrat per Joan Pujades, fuster i escultor (1586) i per Joan Sanches, pintor i daurador (1612).

També tenim notícies dels altres següents casos:

Confraria del Roser, de Montcal (Canet d'Adri): Pujades, 1599. Sanches, 1605.

Monestir d'Amer: Pujades, 1602. Sanches, 1611.

Retaule del Roser de la parroquial de Pau: Pujades, 1602. Sanches, 1611.

La diferència rau en els anys que separen les dates de realització dels treballs de fuster-escultor i els de pintor-daurador: A Santa Cristina d'Aro, 26 anys; a Montcal, 6; a Amer, 9, i a Santa Pau, també 9. Aquesta diferència d'anys fa que no considerem segur —sinó només probable— que Sanches Galindo sigui l'autor de les taules conservades de Santa Cristina.

APÈNDIX DOCUMENTAL

I

4-IV-1586. Els cristinencs, per desig majoritari, reconegueren que era necessari fer un retaule per l'altar major de l'església parroquial de Santa Cristina d'Aro.

Noverint universi quod nos Toni Roquer obrer i regint lo siri y llàntia del iuvent de damunt fundat en l'església parroquial de madona Santa Christina de Arou en lo any present de 1586 regint y governant dit siri y llàntia de dit iuvent en dita asglézia ab tot que en dit regiment també fou elet per companyó meu Pera Barraquer lo qual segons se pot provar no ha volgut usar de dit regiment en dit siri ni llàntia y és persò io dit Toni Roquer usant y sempre residint en dit càrrech de dit siri y llàntia (en el dit any) de tot mon ple poder y facultat per mi y per los meus en semblant regiment y obraria de dit siri y llàntia, ferma procura com a procurador a cert y espesial meu an al senyer en Narsís Provensal absent de part mia y de part altra, Narsís Sicars Dijous y altra Toni Roquer, Toni Provensal, Monsarrat Ganiguer, tots del iuvent de damunt de dita parròquia de Arou así presents, també llouan y consentan de part d.clls per dits que també ferman procurador per ells cert y espesial an al senyer en Narsís Provensal paiès de la parròquia de Santa Christina de Arou, asò és, que lo dit Toni Roquer, obrer del susdit siri de una part y los altres dits Narsís Sicars Dijous y Toni Roquer y Toni Provensal y Monsarrat Ganiguer de part altra fan y ferman la susdita procura an al dit Provensal *cum largo modo et cum facto substituendi* entès emperò per lo efecte devall escrit, so és, que vehent y considerant lo dit iuvent lo urgent nesesari que és de fer un rataula en lo altar maior de madona Santa Christina de l'església d.Arou e ser cosa tant pia, sancta y bona de fer dit rataula e per estar ja dies fa en tracta de fer-se dit rataula y lo pobla de la parròquia de Arou o la maior part de aquell ne aian tingut moltes voltas tracta y parlament y espesialment un diumenjio no a molt dins l'església d.Arou après de ser fet lo offisi s.en tingué general parlament de tot lo pobla y per lo senyer en Barnat Roquer com a iurat foren elegits per síndichs de dita aministrasió de dit rataula algunas notables personas: y també requeriren en dit parlament y congregasió an al iuvent de davall com de damunt y astrangés y tots los qui tenen siris arendats que volguesen donar los sensals y rendas y qualsevol omulaments que tinguesen los dits siris y asò per via de fer lo dit rataula y obra tan sancta y bona y per quant lo dimoni sempra seria destorb en las cosas de ben obrar nos pugue acabar en dit parlament ni venir en efecte per causa de algun divisques com agué entra lo pobla y tampoc després ensà la dita obra y efecte no és vingut en acabament.

E per so ara nosaltres susdits Toni Roquer primer dit obrer en dita aministrasió de dit siri y llàntia y los altres nominats de dit iuvent de damunt consentint y lloant que es fasa una obra tant sancta y bona per lo servey de Déu com és en ferse dit rataula

de grat y certa sciència per nosaltres y per los nostros etc comferim, donam, sesionam, asignam y relacsam tots y qualsevol y sengles sensals,

debitoris, quantitats pecuniàries axí maiós com manós de qualsevol manera o rraó intares que pertocquen a dit siri aont se vulla que sian llargament etc e per adasò de part nostra en susdits noms nostros donam tota facultat y poder an al susdit senyer en Narcís Provensal per nosaltres procurador assignat com dalt és dit que per nosaltres y en nom nostre pugapendra tots los predits sensals o agresos y pecúnias pertocants a dit siri o llàntia de dit iuvent y aquells pugavendra, empenyorar, sessionar, transferir disipar per fer y pagar lo dit retaula y no altrament y que lo dit Provensal emperò volem y nos aturam que tostemp y quant que lo dit retaula sia fet haia de donar compta y raó del qua aurà destribuit y com etc.

Item nos offerim que si serà menester y an al dit procurador aparrà que sia nesesari de pendra lo siri que vuy tenir en peu per dit efecta lo pugapendra ab tal que del dit siri nos aturam sinconta sous, dic y lliures X sous y més totas II las pensions dels censals qui seran axidas abans que lo dit procurador nostro los aia trets de nostron poder y asò per tornar a seure y prinsipiar altra siri del iuvent.

Ítem volem y nos aturam que si lo efecte de dit retaula no serà vingut en avinensa y conclusió de vuy a dos mesos primés vinents que no y aja res fet ans bé tornem quiscuns en lo primer punt y llibertat que debans érem.

Y també lloam y confesam que del modo y manera que an al dit Provensal procurador susdit aparrà lo tall y etxura de dit retaula tenir per bo y agradabla etc y aquesta és la nostra intensió y voluntat y totas las cosas sobraditas tenim per aceptos y agradablas en lo modo susdit y en aquellas no y contradirem ni contravindrem e axò juram en animos nostros etc.

E que lo dit acta sia estès y llargat ab totas las clàusulas nesesàries a coneguda del notari emperò sustra sia no mudada etc.

Fonch pres lo present acta per mi Barnat March a la plasa de la Taulera de son substituït de mosèn Antoni Andreu, notari públic en la notaria d'Àrou y dit acta sia mes en sa justa forma a coneguda de dit m^o Andreu, vuy dilluns de Pasca que compta IIII de abril any 1586.

Testes lo senyer en Nicolau Puig Destos y Narsís Dalmau, paiesos tots d'Àrou.

Arxiu Històric de Girona. Notarials, núm 90 d'Antoni Andreu de la Vall d'Aro, sense paginar.

II

4-V-1586. Contracte per a fer el retaule de l'altar major de l'església de Santa Cristina d'Aro. El signaren Jaume Agostí, pagès, Damià,

teixidor de lli, i Narcís Provençal, també pagès, d'una part, i Joan Pujades, fuster i escultor de Riudellots de la Selva, de l'altre.

Die IIII mensis madi intus domum mansi Saguer parrochie Vallis de Aredo anno M.D.LXXXVI.

Nosaltis Jaume Agostí, pagès, y Damià Tixador, [teixidor] de lli, tots de la parròquia de Arou, obrés de l.asglezia parroquial de Sta. Christina de la Vall d.Arou así presents, Narsís Provensal, païès del mas, procurador dels fadrins del jovent de damunt y també dels estrangés de dit veynat de damunt, obrés que són dels siris de l.asglésia parroquial de Arou com consta de ma procura en poder de Barnat March de Arou, substituït en la notaria de Arou a VII de abril de MDLXXXVI y dels estrangés en poder de m^o Miquel Saguer, també substituït en dita notaria a IIII de maig del present i corrent any, y de altra part lo dit m^o Miquel Saguer, procurador del jovent del veynat de davall del siri y llàntia constituït en l.asglésia de Arou com consta de sa procura en poder seu de dit m^o Miquel Saguer a VIII de abril del susdit any y com més llargament ab aquellas consta etc. de grat y certa siència tots los susdits junts y presents donam a fer tot lo retaule del altar maior de l.asglésia parroquial de Sta Christina de la Vall d.Arou a mestra Juan Puiadas, fuster de la vila de Ri[u]dallots de la Selva del bisbat de Girona etc. y lo dit mestra Puiadas, promet y iura ha fer aquell del modo següent: E primerament lo dit retaule haja de tenir lo peu de pedra de Girona ab dos portals y ab sos pilastres y basas capitells, tot conforma lo retaule de l.altar major de Ri[u]darenas ecceptat lo sacrari que a der ser de fusta y no de pedra com aquell.

Item més ha de fer la primera banalada que stà sobre la pedra conforma aquell de Riudarenas y la trasa ell nos a mostrada.

Item se ha de fer un sacrari davant lo altar conforma lo del altar de Sarrià que a fet lo dit mestra ab son compliment conforma portarà la obra y lo lloch y dit sacrari a de aver tres figuras de mig ralleu, so és, una resurechsió y un St Juan y un St Jaume y al cap damunt del sacrari per donar fi a dit sacrari a de aver una ymatge de un palm de alt ho més conforma per nosaltres li consignarem.

Item lo demés conforma lo retaule dit de Riudarenas y lo espay de la nostra isglésia vol y demana seguint aquella.

Item que ho dit mestra Puiadas aja de fer una pastera en lo mig del dit retaule hont estarà Sta. Christina la qual ymatia aia de tenir sis palms de alt ho més conforma la obra portarà y a cada banda una altra pastera ab dos altres imatjens de bulto que aian de tenir sinch palms o més de alt y aian de eser ditas tres figuras de ciprer.

Item al frontaspís un Déu lo para de bulto ab tot lo compliment que aurà menester.

Item a cada banda de as mortiment de dit retaula, un propheta comforma lo retaula maior de Rridarenas y comforma la volta de l.asglezia de Arou aurà menester tostemp seguint aquella y comforma de trasa nos té amostrada.

Item que lo dit retaula de tot lo altra enfustament aja de ser de albra blanch ho de millor fusta de més vàlua y no de manco y que aia de eser ben seca y no sia corcada ni gelcuyta ni solcuyta ans bé sia molt bona y sensera.

Item que lo dit mestra haia de fer picar la pedra y aportar fins a la vila de Cassà de la Selva y tot a sos costs y despesas.

Item que tot haia de venir y estar a rrischs y perills de dit mestra Puiadas fins [que] dit retaula sia posat y asentat.

Item que los obrés de l.església de Arou o los procuradós aian de fer la despesa a dit mestra quant posarà lo dit retaula y ajan de bastreure la cals y guix que serà menester per lo peu de dit retaula.

Item estan concordats y avinguts que lo dit mestra Puiadas nos donarà fet y posat lo dit retaula ab tot lo compliment de vuy dia present per tot lo mes de maig de l.any 1587.

Item és pactat y concordat entra las ditas parts que del dia que serà acabat de asentar y posar lo dit retaula ha un any, tingam temps de fer mirar y estimar lo dit retaula si està bé y si hi aurà ninguna pesa que aja fet moviment de dit retaula y asó a mestres de art dignes de fe y pasat lo dit temps, lo dit mestra Puiadas no sia obligat de estar ab avició a dit retaula.

Item és pactat y concordat entra las ditas parts que los dits obrés y procuradós susdits pagaran y donaran a dit mestra Puiadas per lo preu de dit retaula CCL lliures bars. de comptans de bona moneda etc. y pagadoras en lo modo y pagas següents:

E primo en lo dia de vuy present nosaltres susdits obrés y procuradós li donarem y pagarem al dit mestra de comptans coranta lliuras y de altra part li asacionarem [farem cessió] cent y vint lliuras barceloneses ab actes de censals y debitoris comforma ab cessió llargament constarà y lo restant noranta lliuras ab dos pagas, la huna lo dia que haurà acabat de posar y asentar lo dit retaula, que seran sinquanta lliuras bars. y las restants quoranta a compliment de las ditas CCL lliures bars. li donarem y pagarem del dia del acabament del asento de dit retaula a un any consequetivament y serà acabat de pagar etc.

Y axí del modo susdit nosaltres e nostros susdits noms, nos obligam a pagar las ditas CCL lliures del modo predict y en aquell estar ab avició si los censalistas empero no tindran béns ni les farmanses en los dits censals

en los actes nominats y en asò nos obligam estar ab obligasió de dits obrés y de nostros prinsipals etc.

Item lo dit mestra Puiadas se obliga a fer lo dit retaula del modo susdit y mencionat y ne obliga tots sos béns presents y enasdavenidos etc. y per millor seguratat ne dóna per farmanses mestra Juan Colls, fuster de la vila de St Feliu de Guíxols, y Jaume Tarré, parayre del Castell d.Arou y axí que los dits Juan Colls y Jaume Tarré, así presents, se instituexan tant per farmanses com per prinsipals y en nom propi per ells y per los llurs etc. y se obligan hu per tots y tots per hu renunsiant en qualsevol lleys novas etc. constitusions en favor llur migensant etc. renunsiant que quant són hu o molts etc. y axí juran y etc.

Testes firme sunt Joan Joer, parayre, y Barnat Llambrá, fuster, tots de la vila de Riudallots de la Selva.

Item nosaltres susdits obrés y procuradós en dit nom asesionam al dit mestra Puiadas los sensals següents:

E primo un censal de pensió annual de deu sous quiscun any y de propietat de deu lliures bars. lo qual fa al ciri del jovent de damunt Jaume Sicars del Castell d.Arou a sos hereus.

Item altre censal de pensió annual de tretza sous y propietat de tretza lliuras bars. lo qual fa lo mas Corp ho sos hereus.

Item altra censal de annual pensió de dotza sous y propietats de dotza lliuras bars. lo qual fa Pera Ravell o sos hereus.

Item altra censal de pensió annual de dotza sous y propietats de dotza lliuras bars. lo qual fa Bartomeu Castelló ho sos hereus. <

Item altra censal de annual pensió de dotza sous y propietat de dotza lliuras bars. lo qual fa Antic Oliver o sos hereus.

Item altra censal de pensió annual de deu sous y propietat de deu lliuras bars. lo qual fa Francesch Roquer o sos hereus.

Item altra censal de annual pensió de desacet sous y nou dinés y propietat de desacet lliuras y nou sous bars. lo qual fa Jaume Blanch ho sos hereus, farrer vuy abitant en Girona, dels quals censals dalt nominats nos reservam totas las pensions y porratas fins per tot lo mes de maig propvinent y d.aquí avant correran per dit mestra Puiadas.

Item altra censal de pensió annual de vint sous y propietat de vint lliuras bars. lo qual fa Toni Xanxo ho na Conilla de l.asglézia de Aro y reservada la pensió axidora fins a St. Miquel de satembra prop vinent.

Item li donam un debitori de dotza lliuras y dotza sous en lo qual és obligada Baneta Says y sos hereus de la Vall d.Arou.

los quals sensals y debitori susdits prenan suma de cent y desanou lliuras y un sou y perquè és axí la veritat ne fem la present sesió dels susdits censals llargament etc. y axí juram etc. Testes ut supra. Actum ut supra.

Item lo dit mestra Puiadas, per ell y per los seus, confesa haver agudes y de comtans rebudas de Jaume Agostí y Damià Tixador, obrés de lasglézia d.Arou coranta lliuras moneda bars. tots así presents y per mi notari debaix escrit contadós en presència dels testimonis baix nominats y ditas coranta lliuras són per la primera paga de dit retaula en disminusió de les CCL lliures a dit mestra promesas y de altra banda confesa dit mestra Puiadas tenir per rebudas las cent y desanou lliuras y un sou en lo modo de la cesió susdita y perquè axí és la veritat, dit mestra Puiadas en son dit nom etc ne ferma la present àpoca de rebuda & y renunsiant aquella no aver aguda ni rebuda llargament etc. y axí iura etc. en poder de mi Barnat March habitant en Arou substituït en la notaria de Arou y los presents actes sian mesos en sa justa forma y allargats ab totas las clàusulas nesesàrias sustansia no mudada, a coneguda de m^o Antoni Andreu, notari públic en dita notaria.

Fuit impresum per me Bernardi March supradicti in manso Saguer ut supra hodie IIII mensis madi anno MDLXXXVI

Testis firme sunt Joannem Joher parator et Bernardi Llambra omnes de Riudallots.

Arxiu Històric de Girona. Notarials, núm 90 d'Antoni Andreu de la Vall d'Aro, sense paginar.