

LA VIL·LA ROMANA DE MAS DE DALT (CANAPOST) NOVES DADES

PER

JOSEP M^a NOLLA

En publicar, conjuntament amb Josep Casas, la *Carta arqueològica de les comarques de Girona. El poblament d'època romana al nord-est de Catalunya*, donàvem un seguit de notícies sobre un jaciment que, a primer cop d'ull, tenia totes les característiques de ser important. Malauradament, era molt poca cosa el que se'n sabia i molt pobres els materials procedents d'antigues prospeccions, però era suficient per a fer-se una idea, imprecisa si voleu, de l'interès i de la cronologia d'aquella estació (fig. 1 i 2).

Durant el procés de redacció del nostre catàleg, vàrem rebre una comunicació oral molt concreta que feia referència al jaciment de Mas Saló, topònim fet servir fins ara, que no és massa afortunat i que, pensem, cal canviar per un de més antic, més arrelat i més adient, com és Mas de Dalt que és el que farem servir a partir d'aquest instant, en un intent de recuperar el topònim més correcte. La informació feia referència a la destrucció conscient, pel desig del propietari, d'una part considerable del jaciment romà. Sense confirmar aquest fet, fèiem referència a la suposada agressió que novament patia el nostre patrimoni arqueològic (NOLLA-CASAS, 1984, p.140).

Amb l'aparició del nostre llibre, el propietari actual de Mas de Dalt, Sr. Josep Bueno, se sentí ofès, amb raó, per una informació incompleta i poc real, i decidí entrar en contacte amb nosaltres. No pretenia només aclarir un malentès, sinó també, i això és ben significatiu, posar a la nostra disposició tot el material arqueològic recuperat durant les obres de consolidació i restauració de la masia, sinó també el trobat casualment els darrers anys en les tasques agrícoles i de jardineria. Posava també a disposició dels estudiosos la possibilitat d'analitzar, topografiar i estudiar les restes estructurals de l'antiga vil·la romana conservades, en part, en el subsòl de la masia actual a la que serveixen de fonaments, restes consolidades durant les obres de reforma del Mas de Dalt.

Aquest estudi, per tant, intenta cobrir dos objectius; d'una banda, donar a conèixer les restes estructurals i materials d'un jaciment romà que haurien romàs inèdites i, de l'altra, rectificar i corregir una informació inexacta.

DESCOBERTA DEL JACIMENT. BIBLIOGRAFIA. LA QÜESTIÓ DEL NOM.

La primera notícia que teníem d'aquest jaciment era una referència molt breu que hom trobava dins d'un article publicat per Lluís Pericot i Miquel Oliva l'any 1952 (PERICOT-OLIVA, 1952, p.362-363), on s'assenyalava que no gaire lluny de l'església de Sant Esteve de Canapost, hom havia localitzat les restes d'una vil·la romana, exactament en terres del Mas Saló. En les prospeccions que donaren lloc a la notícia s'havien recuperat fragments de terra sigillata (?) decorats, algun amb grafit; ceràmica clara (?); vidre; instruments d'os, i ferro. S'esmentava, també, l'existència, no gaire lluny d'allí, d'unes pedreres romanes anomenades Clots de Sant Julià.

L'any 1953, en un altre article, Oliva confirmava la descoberta sense aportar noves dades (OLIVA, 1953, p. 319), però, en canvi, l'any següent donava més informació en referir-se a la troballa feta, al Mas Saló, de tesselles de mosaic, d'un mur indubtablement romà, i de restes d'uns enterraments antics situats a tocar l'era del mas, que considerava del Baix Imperi o més enllà i que relacionava amb la vil·la (OLIVA, 1954/A, p. 317).

Les altres referències fetes a aquest jaciment (OLIVA, 1954/B, p. 29-30; ID., 1955, p. 92; BALIL-OLIVA-RIPOLL, 1955, p. 172) no aportaven res de nou a l'estudi d'aquesta estació: es limitaven a repetir allò que ja s'havia dit.

D'aleshores ençà, ningú no tornà a interessar-se per aquesta vil·la fins ben bé vint anys després, quan en un seguit de treballs de caire general hom recordà l'existència d'aquest jaciment, però de manera teòrica, sense insistir en noves prospeccions ni confirmar les antigues (NOLLA-NIETO, 1978, p. 243; GORGES, 1979, p. 257-258), exceptuant Joan Badia, de Palafrugell, que visità Canapost, localitzà de bell nou la vil·la i n'amplià la informació (BADIA, 1977, p. 326). Hi assenyalà l'existència d'un mur fet de pedra i de morter de calç, visible en el talús del camí que del poble mena al mas, i la gran quantitat de terrissa i de *tegulae* que hom aplegà per allí i de manera concreta «al nord de la masia» (ceràmica campaniana, terra sigillata, t.s. clara, vidre, tesselles, etc..) troballes i evidències que li fan pensar, amb raó, que es troba davant d'unes restes importants.

El pas següent a l'estudi d'aquesta vil·la, fou un article de Josep Casas i Enric Sanmartí, on per primera vegada amb detall s'analitzaven i es publicaven les ceràmiques recuperades que hom guardava en els dipòsits del Centre d'Investigacions Arqueològiques de la Diputació de Girona (fig. 3) i que feien possible intentar, ara amb bases relativament segures, una hipòtesi sobre els orígens i la fi de l'edifici que aleshores situàvem entre els inicis del segle I a.C. i el segle IV d.C. o més enllà (CASAS-SANMARTÍ, 1980, p. 60-63, fig. 2 i fig. 3,1). La posterior publicació de la *Carta Arqueològica* (NOLLA-CASAS, 1984, p. 140) aplegava aquestes dades i intentava aprofundir en les conclusions fins on era possible.

En tots els treballs on es parla d'aquest jaciment, es fa servir, per referir-s'hi, el topònim Mas Saló, nom de la família arrendatària de la masia i de les terres de conreu de l'entorn en el moment de produir-se, l'any 1952, la descoberta de la vil·la. I això és important car el nom Mas Saló, fou una referència usada circumstancialment durant un període no massa llarg en la història de la masia i, a més, aquesta tenia un nom específic almenys des del segle XVII, nom que em sembla de justícia recuperar i usar de bell nou per referir-se a l'estació antiga. En efecte, la família Saló, havent abandonat el mas, ja ningú no recorda que durant un temps la masia fou Mas Saló. Ara la tornem a anomenar amb el topònim que havia portat i que torna a dur: Mas de Dalt. Aquest serà, justament, el que farem servir des d'ara en aquest treball i en tots aquells escrits on hàgim de fer referència a aquesta vil·la romana de Canapost, municipi de Peratallada.

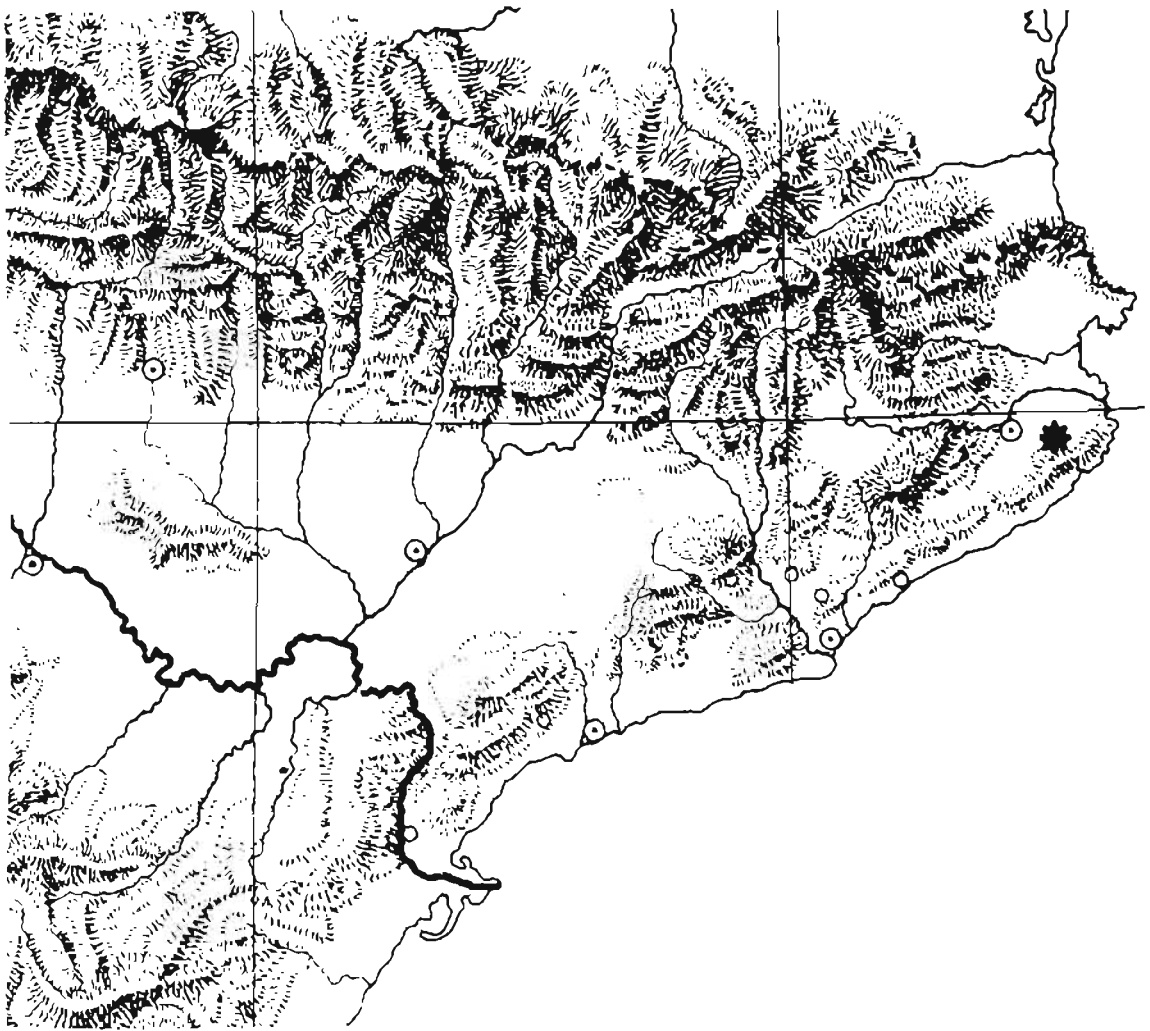


Fig. 1.— Situació de la vil·la romana de Mas de Dalt (Canapost, Baix Empordà).

VIES DE COMUNICACIÓ I ALTRES JACIMENTS ANTICS EN ELS ENCONTORNS DE CANAPOST.

La vil·la romana de Mas de Dalt es troba excel·lentment situada al peu d'una petita elevació amb una cota aproximada d'uns 50 m. sobre el nivell del mar i protegida en direcció a llevant per un seguit de turons suaus anomenats Les Serres, que configuren en aquest sector els darrers contraforts de les Gavarres, i que tenen una altitud mitja d'uns 104 m. sobre el nivell del mar.

A tocar l'edifici antic hi passa i hi passava el Camí d'Empúries, antiga via romana, d'origen probablement més antic, que comunicava *Emporiae* i *Gerunda*, per la banda occidental del Montgrí, Ullastret, Peratallada, la Bisbal, Cruïlles, Madremanya, Sant Martí Vell, Juià i Celrà, ja a les portes del Congost del riu Ter (CASAS-SANMARTÍ, 1980, p. 59-63); per tant, ben comunicada i més encara

pel fet que de la via principal en sortien altres ramals que unien aquest sector amb altres vil·les i amb la costa.

Per la magnífica situació, per les còmodes sortides vers el mar o els mercats naturals (*Emporiae* i *Gerunda*) i per unes bones condicions agrícoles i ramaderes i d'altres tipus (argila de bona qualitat, llenya, pedreres excel·lents...) no ha de resultar gens estranya la catalogació d'un nombre considerable d'estacions, la major part de les quals caldria prospeccionar seriosament.

Resumint: es tracta d'una concentració significativa de població rural. Així, a Canapost mateix, hom assenyala l'estació de Puig dels Socors o Ermita dels Socors (BADIA, 1977, p.326; NOLLA-CASAS, 1984, p. 140), amb troballa d'àmfores Dressel I i altres materials republicans que ens fan pensar en un jaciment indígena; la Vinyassa, més a la vora encara del poble, amb la localització de *tegulae*, ceràmica comuna i àmfores (OLIVA, 1954 a, p. 317); NOLLA-NIETO, 1978, p.243; CASAS-SANMARTÍ, 1980, p. 61; NOLLA-CASAS, 1984, p.140); les pedreres dels Clots de Sant Julià, a les quals farem referència sovint en aquest estudi, situades a uns 750 m. al sud del Mas de Dalt (PERICOT-OLIVA, 1952, p.363; OLIVA, 1955, p.92; BADIA, 1977, p. 325-326; CASAS-SANMARTÍ, 1980, p. 61-62; NOLLA-CASAS, 1984, p. 140); les troballes del Mas Bou Negre (BADIA, 1977, p. 312; CASAS-SANMARTÍ, 1980, p. 61; NOLLA-CASAS, 1984, p. 139-140); de Ca n'Aliu, molt interessants (RIO-MIRANDA-De La PINTA, 1978a, p. 93-95; ID., 1978b; CASAS-SANMARTÍ, 1980, p.61; NOLLA-CASAS, 1984, p. 140), i les probables troballes del subsòl del castell de Peratallada (BADIA, 1977, p. 317-321; NOLLA-CASAS, 1984, p. 139).

A l'entorn d'Ullastret, de Sant Feliu de Boada, de Sant Julià de Boada, la Bisbal, Vulpellac i Corçà, les troballes són nombroses i, en alguns casos, de gran interès (CASAS-SANMARTÍ, 1980, p. 59-63; NOLLA-CASAS, 1984, p.119-159).

LA VIL·LA DE MAS DE DALT.

Aquesta masia (restaurada no fa pas massa temps) que estructuralment ha de considerar-se del segle XVII, tal com recorda una data esculpida a la llinda de la finestra situada més al nord de la façana occidental de l'edifici (1677), és situada a uns 200 m. al sud-oest de l'església romànic-llombarda dedicada a Sant Esteve del llogarret de Canapost, que en l'actualitat forma part del municipi del Peratallada.

Canapost és a una cruïlla de carreteres: una, comunica Serra de

Daró i Ullastret amb Vulpellac i la Bisbal, i l'altra uneix aquesta mateixa carretera amb Peratallada, la zona de Palau-sator sector de Sant Julià, Sant Feliu de Boada i Pals, just on lentament i suau comença a enlairar-se un conjunt de petits pujols, coneguts amb el nom de Les Serres, de poc més de 100 m. d'altitud, pujols que tenen direcció nord-sud, s'aixamplen cap a llevant i constitueixen els darrers contraforts de les Gavarres.

Mas de Dalt, la masia reconvertida en segona residència, s'orienta d'est a oest i és a més alçada que qualsevol altra construcció de Canapost. L'edifici, que avui s'aixeca enmig d'una gran esplanada de gespa, amb hortet, arbres fruiters, i davant de grans camps de conreu que s'extenen vers el sud, fou bastit amb pedruscall menut de pedra del país, bàsicament pedra sorrenca, unida sòlidament amb morter de calç aprofitant, ací i allà, blocs més grans de pedra arenosa de qualitat, especialment per a construir les llindes, brancals de portes i finestres, llindars i, de vegades, les arestes dels angles de l'edifici. Enmig del pedruscall menut, hom hi pot veure sense cap dificultat i a manera de reble, fragments de teules medievals i modernes però, sobretot, de *tegulae* i *imbrices*, d'època molt antiga. Mas i vil·la es localitzen al full n^o 334 (Girona II. La Bisbal) del mapa topogràfic nacional, escala 1:25.000.

La masia fou bastida damunt mateix d'una vil·la romana molt interessant, de la qual n'han quedat alguns testimonis fets servir de fonaments en les noves estructures, o parets situades més enllà, que foren descobertes, excavades i consolidades en ocasió de la reconversió de la masia en segona residència. Tal com veurem tot seguit, l'edifici romà ocupa només una part de la casa moderna i s'extén molt més enllà, vers el nord i el nord-oest, ultrapassant el caminet que permet accedir de la carretera de la Bisbal i del mateix poble a la masia i als camps de conreu propers i, probablement, s'extén més enllà dins d'altres propietats que, de moment, no han estat sondejades ni prospeccionades amb intensitat.

S'ha conservat una part considerable de l'edifici antic, però és difícil de relacionar dins del conjunt i totalment impossible, ara per ara, de precisar-ne l'evolució cronològica que s'intueix en analitzar amb una mica de detall les restes estructurals i veure'n les diferències paleses, els acabats i, fins i tot, les altures (fig. 4 i 12, 13 i 14).

No essent possible, doncs, definir i comentar la planta de la vil·la i descriure'n la seva evolució al llarg dels anys, inventariarem en detall cada un dels murs, assenyalant-ne composició i tècnica construc-

tiva i, finalment, les possibles relacions entre uns i altres, entrellucant, fins on poguem, l'esquema general de l'edifici.

DESCRIPCIÓ DE LES ESTRUCTURES

Cada una de les parets o fragment aïllat de paret s'analitzarà separatament. Estudiarem, en tot moment, la tècnica constructiva, la direcció, l'amplada, la llargària i l'altura conservada des del sòl actual, així com la situació relacionada a l'edifici modern i amb les altres parets antigues. Per diferenciar clarament un mur de l'altre, cada un d'ells tindrà un número diferent, precedit de la lletra P. Així hi haurà un mur P-7, un P-23 i un P-11, etc. Qualsevol circumstància especial o atípica també serà introduïda en aquesta petita fitxa de les parets. Per acabar aquesta breu introducció direm que l'anàlisi de les estructures es farà en un ordre diferent al de la numeració de les parets; per tant, és aconsellable consultar el plànol corresponent on hi ha les estructures dibuixades en planta amb el número que porta cada un dels murs.

P-1. Paret monumental, molt ben conservada, que porta direcció est-oest. És en una mena de pati interior, a llevant del nucli central de la masia i a molt poca distància —menys de dos metres— del mur septentrional d'aquesta casa. Se'n conserven en molt bon estat ben bé cinc metres, i algunes de les parets modernes l'utilitzen com a fonamentació. Fou trobat, excavat i protegit durant les obres de restauració de la masia i en l'actualitat queda per sota del nivell del sòl, però pot accedir-s'hi a través d'unes trapes i també observar-se des de dalt per uns vidres de claraboia. No és fàcil, però, arribar-hi amb comoditat i poder-hi treballar.

L'amplada de la paret se situa entorn dels 92/94 cm. i està formada per dues parts ben diferenciades; un sòcol inferior format per pedruscall menut de pedra del país, bàsicament pedra sorrenca, unida sòlidament amb morter de calç i, per damunt, constituïda per grans blocs prismàtics, monumentals, molt ben tallats i escairats. És un mur immens, diferent i característic i pensem que podria tractar-se del perímetre de la vil·la, almenys en un moment donat de la seva història. Com veurem més endavant, altres parets poden relacionar-se amb aquesta (P-2, P-16, P-15, i probablement, P-13) (fig. 4).

P-2. És, també, un mur extraordinari per les dimensions i per la composició visible. És situat a l'oest de la cara occidental de la masia

i porta direcció est-oest. De fet, surt de sota la façana occidental de la casa, la qual, en part, li serveix de fonament. Tal com la veiem, aquesta paret està formada per grans carreus com els de la paret P-1. Se'n conserven tres sencers i una part petita d'un quart que probablement continua per sota i més enllà del mur oest de la masia. Els blocs estan units en sec.

En total es conseven 2'36 m. de paret, d'una amplada de 86/92 cm. i una alçada —des del sòl— d'uns 59 cm. Cada un dels blocs amida una llargària de 66'57 i 91 cm., respectivament.

Segons opinem, P-2 és la continuació de P-1 (fig. 14).

P-3. Mur en direcció nord-sud, malauradament no massa ben conservat. Hom el localitza a molt poca distància de P-2 (al qual és perpendicular), essent, per tant, paral·lel a la paret occidental de la masia, no més enllà d'uns 4 m. Segons podem observar, el mur és mixt (dues parets adossades —o sòcol— i paret vista?), essent la part més llarga de pedruscall menut i de morter amb una amplada constatable de 45/46 cm. Més cap al nord, alineats perfectament amb el mur de pedra i morter, hi ha tres grans blocs de pedra sorrenca, units en sec, de dimensions considerables. Un d'ells amida 1'26 m. de llargària, 65 cm. d'amplada i sobresurt 24 cm. per sobre del sòl actual.

Potser és l'inici i les restes del mur perimetral occidental de la vil·la, que amb la paret P-1/P-2 devia formar l'angle sud-oest de l'edifici (fig. 4).

P-4. Mur de pedruscall i morter de calç, molt sòlid, fet amb encofratge que ha deixat marca visible. Orientat en direcció est-oest, és paral·lel a P-2 del qual es troba a 2'12 m. en direcció nord. La façana occidental li passa pel damunt i es troba a molt poca distància de l'angle nord-oest de l'edifici que queda només una mica més enllà, cap a tramuntana.

D'aquesta paret se'n conserva un fragment de 2'50 m. des de la façana occidental i cal suposar que continua, convertida en fonaments, en direcció a llevant. L'amplada del mur és de 60 cm. i l'alçada, des del sòl actual, de 55 cm.

Cal assenyalar que el pedruscall usat en la construcció és bàsicament de pedra sorrenca, però hi ha també algunes pedres metamòrfiques i algun fragment de pedra granítica.

P-5. Paret de pedruscall menut —bàsicament pedra arenosa del país— unit sòlidament amb morter de calç, segons la tècnica de l'en-

cofratge. Porta direcció nord-sud i comença sota l'edifici actual, la paret septentrional del qual —a tocar quasi bé l'angle nord-oest— s'hi recolza. L'amplada és de 58/60 cm. i se'n conserva en total 5'90 m. des de la façana nord de la masia fins a l'angle recte que forma amb la paret P-6. Des del sòl actual el mur s'alça uns 75 cm.

P-6. Idèntica en tot a P-5. Es tracta, de fet, de la paret nord de l'habitació emmarcada per les parets P-5 i P-6 i, probablement, P-4. Se'n conserva només una mínima part; la resta es perd dins del talús de terra d'aquell sector i de l'esboranc fet pel camí d'accés des del poble al mas. Assenyalem que P-6 i P-5 estan perfectament imbricades.

P-7. Es una gran paret que es projecta en direcció nord-sud, de la qual no conservem cap dels extrems. Hom la localitza al nord de la façana septentrional de la masia, zona convertida en jardí arqueològic on es concentren les troballes estructurals més importants. És un mur fet de pedruscall del país i morter de calç, sòlid, amb una amplada d'uns 61/62 cm. del qual se'n conserva una altura que varia de 45 a 65 cm.

A uns dos metres del començament septentrional del mur i en la seva cara occidental, hi ha un retall en forma de sector de cercle, una mena de petita exedra, integrada completament al mur, feta per tant en el moment de la seva construcció. La seva llargària és de l'35 m. (fig. 4).

P-8. Paret de pedruscall i morter de calç que porta una direcció est-oest. És perpendicular a P-7 i se situa en el sector nord de Mas de Dalt. Fou parcialment reutilitzada en construir-se l'estructura P-9 i probablement continua més cap a l'oest, per sota d'un gran talús de terra que la colga. Se'n conserva des de P-9, un metre fins al talús i la seva amplada és de 72 cm. S'alça 42 cm. des del sòl actual.

Al bell mig del tram conservat, arran de terra, hi ha una obertura per a l'aigua que comunica el sector sud amb el nord i precisament en aquesta direcció. Si bé és evident que el canaló ha estat objecte d'una consolidació moderna, no sabem si és un pedaç de quan la reconstrucció de l'edifici o si l'arranjament d'una conducció antiga.

P-9. És una estructura de planta rectangular que consta de quatre parets senceres i un trespol pla que queda perforat per una obertura que facilita l'entrada a l'interior força estret.

Aquesta obertura presentava una trapa, probablement de fusta, de la qual només en resten unes marques en els murs i en el trespol. Aquesta estranya estructura es recolza damunt de parets de l'antiga vil·la i constructivament no s'hi allunya, car hom féu servir el pedruscall i el morter de calç. Sense altres dades és difícil de definir-ne l'ús i la cronologia, però per la situació en relació als murs romans i a les parets de la masia moderna que s'hi recolzen, s'ha de considerar com una estructura bastida en un moment avançat de la vida de l'edifici romà o ja d'una altra època, indeterminada, amb una funció desconeguda. La seva llargària és d'uns 3'60 m., l'90 m. d'amplada —75 cm. d'amplada útil a l'interior— i sobresurt aproximadament un metre per damunt del sòl. (fig.13).

P-10. Paret de pedruscall menut unit amb fang i de vegades fent servir una mica de morter de calç. S'orienta de nord a sud i serveix de fonaments a la paret septentrional de la masia. És paral·lela a l'estructura P-9 que es troba a 3'80 m. Se'n conserva uns 4 m. de llargària, la seva amplada és de 61/62 cm. i l'altura des del sòl és d'uns 45 cm. Aquesta paret, en direcció nord, acaba en un gran bloc de pedra sorrenca de 64 per 58 cm. (fig. 4).

P-25. Podem considerar-la com la continuació de P-10 vers el nord, més enllà del gran bloc de sorrenca que marca la unió entre P-10, P-11, P-25 i P-24. Malauradament només en resten visibles uns 20 cm. de pedruscall i morter. Amida 62 cm. d'amplada i l'alçada conservada és d'uns 25 cm. (fig. 4).

P-24. Sembla el brancal d'una porta. Se situa a continuació del mur P-11, de direcció est-oest i a tocar el dau de pedra arenosa que assenyala el límit final de la paret P-10. Consta d'un basament de pedruscall i morter —acabat de consolidar més tard amb ciment— i d'un bloc de sorrenca que amida 32 per 48 cm. amb una alçada de 27 cm. En total i des del sòl actual, comptant el sòcol i el bloc de sorrenca, l'altura és de 58/60 cm. Pot pensar-se que en aquest indret hi hagué una porta de certa magnitud (fig. 4).

P-11. Mur que porta una direcció est-oest, perpendicular a P-10 i paral·lel a la façana nord de la masia. Fet de pedruscall i morter, s'adossa clarament a P-10. És una paret poc precisa, ni massa recta ni massa ben conservada, d'una amplada entre 60 i 65 cm. formada

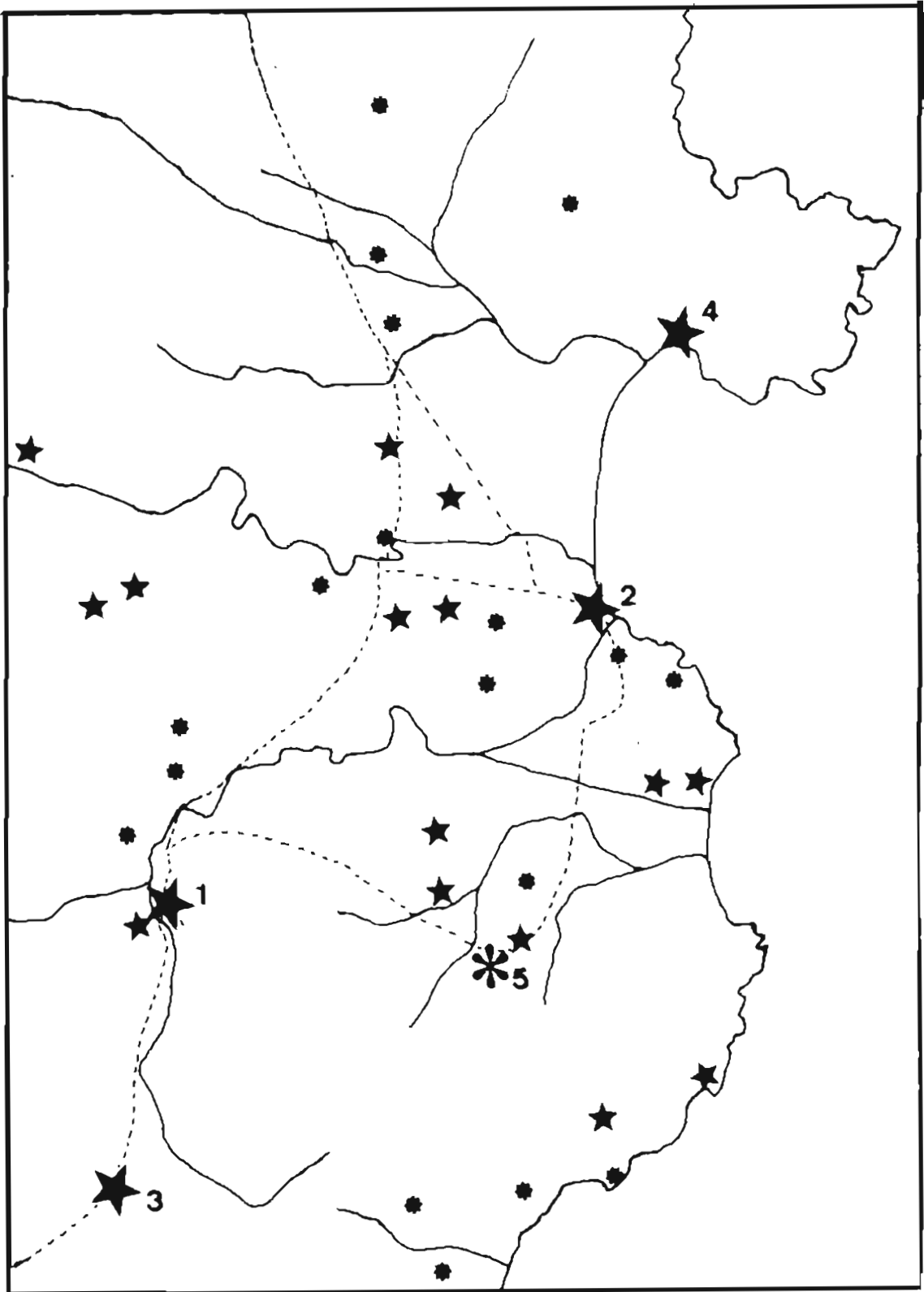


Fig. 2.— Mapa del nord-est de Catalunya amb la indicació de les principals vies romanes i dels jaciments més significatius. Les estrelles grans indiquen les ciutats 1) *Gerunda*, 2) *Emporiae*, 3) *Aquae Calidae*, i 4) *Rhode*; les petites, vil·les ben conegudes, i els asteriscs, els jaciments menys documentats. El gran asterisc amb el nº 5 assenyala la situació de la vil·la de Mas de Dalt (Canapost).

per dues o tres filades de pedretes, segons els llocs, i amb altures conservades entre 30 i 65 cm. En total, d'aquesta paret se'n conserven 12'25 m. de llargària (fig. 4).

P-12. És una mena de mur o restes d'una estructura més complexa que s'adossa a P-11 per la cara de tramuntana, precisament allí on comença per la banda de llevant. Consta d'un basament de pedruscall, fang i una mica de morter de calç, de 92 cm. d'amplada, format per dues filades, amb una alçada des de terra d'uns 35 cm. i, al damunt, dos grans blocs de sorrenca separats per un gran buit d'uns 65 cm. de llargària que podria molt bé correspondre a un altre carreu desaparegut. De llevant a ponent els blocs conservats amiden, respectivament, 98 i 88 cm. de llargària, 75 i 66 cm. d'amplada i 36 i 30 cm. d'alçada. Recorda molt la paret perimetral (P-1, P-2, P-15 i P-16)(fig. 4).

P-22. Continuació cap a llevant del mur P-11, del qual però es diferencia clarament. Bastit de pedruscall i fang i, de vegades, una mica de morter. Se'n conserva només l'90 m. de llargària i la seva amplada és de 58 cm. amb una altura conservada d'entre 35 i 56 cm. (fig. 4).

P-23. És un paret perpendicular a P-22, amb la que s'ajunta en direcció nord-sud. És feta de pedruscall i fang, i té una amplada entre 60 i 62 cm., de la qual només se'n conserven uns 20 cm. (fig. 4).

P-13. Paret de pedra i fang, amb blocs de mida variable, sovint força grans i quasi sempre de sorrenca. Porta direcció est-oest i, de fet, pot ser considerada com una continuació de P-22. La llargària conservada és de l'76 m. i l'amplada se situa entre 56 i 60 cm. L'altura varia entre 26 i 40 cm. L'extrem occidental acaba en un gran carreu de pedra arenosa de 55 per 37 cm. i una alçada de 29 cm. (fig. 4).

P-14. Aquest mur se situa força més enllà, en direcció al nord-est de l'actual masia, i porta una orientació nord-sud. Bastida de pedruscall i morter de calç, té una longitud de 3'75 m. i una amplada de 50 cm. A mitja distància i per la cara occidental, s'hi adossa una mena de pilastra de 65 cm. de llargària i un gruix de 28 cm.; les vores son arrodonides. Tant aquesta mena de pilastra, en les cares lliures, com la cara oest de P-14 en el tram que va de la pilastra al sud, pre-

senta un arrebossat d'*opus signinum* que continuava, en el sòl de l'habitació. Això ens permet deduir l'existència, en aquest sector de l'edifici, d'unes habitacions o dipòsits que, per la seva funció especial, havien d'estar recoberts de *signinum* per fer-los impermeables. Pot tractar-se d'un aljub per a contenir oli o més probablement d'una piscina o indret per a aigua en relació a un possible conjunt termal.

P-15. Gran paret de l'edifici que discorre en direcció est-oest i que, molt probablement, correspon al mur perimetral. Bastida amb pedruscall menut i argamassa, se'n conserven tres filades que tenen una altura d'uns 41/42 cm. i una amplada de 90/92 cm.

En total són visibles 9'25 m. de paret des de l'angle sud-est fins que es perd sota un talús de terra a l'oest. Si seguíssim P-15 cap a ponent, trobaríem P-1 i, més enllà, P-2. Pot suposar-se que per damunt del sòcol de pedruscall hi anaven els grans carreus de sorrenca.

Assenyalem que P-14 es troba molt per sobre de P-15.

P-16. Idèntica a P-15. És la gran paret perimetral de llevant de la vil·la. És perpendicular a P-15 i es troben perfectament imbrincades en el punt d'unió. La tècnica és la mateixa i també l'amplada. El recorregut conservat és d'uns 25 m. en direcció nord-sud, i es perden en un talús i en les finques properes. Pel damunt de les dues o tres filades del sòcol d'uns 32 cm. per sobre del terra actual, hom hi localitza encara 4 grans blocs de pedra arenosa de gra molt fi, i mides que van d'1'14 m. a 75 cm., de 68 a 35 cm. i de 25 a 47 cm. de llarg, alt i ample respectivament (fig. 12).

P-20. Restes d'una paret adossada a P-16, feta de pedra i morter; és molt tapada per l'heura. Té una amplada d'uns 66 cm., una llargària d'uns 2'05 m. i una altura entre 20 i 30 cm. Enmig del pedruscall menut hi ha algun bloc de sorrenca de mides més notables, entre 30/40 cm. de costat. El mur bastit directament sobre terra no presenta cap mena de fonamentació (fig. 4).

P-21. Perpendicular a P-20; per tant, segueix direcció est-oest. Aquest mur s'imbrica perfectament amb P-20 i n'és igual en tot. Se'n conserva una tirada de 1'40/1'50 m. (fig. 4).

P-17. Formen amb P-18 i P-19 una unitat estructural, amb angles rectes i murs sòlids, de pedruscall i morter bastits amb la tècnica de

l'encofratge. L'estructura se situa vers el nord-est del jaciment, a poca distància de P-16; malauradament, només se'n conserva una part menuda que no permet formular cap hipòtesi fonamentada. Té una amplada de 65 cm., una llargària de l'43 m. i una altura conservada de 70/75 cm. S'orienta de nord a sud (fig. 12).

P-18. Idèntic a l'anterior. S'orienta d'est a oest i amida 2'50 m. de llargària.

P-19. En direcció nord-sud, paral·lel per tant a P-17, amida l'48 m. de llargària.

Entre el mur P-17 i el P-19 hi ha un espai aprofitable de l'30 m., massa estret per delimitar una habitació normal (fig. 12).

Així doncs, amb les estructures analitzades i observant la situació en planta, s'endevina un edifici rectangular, només amb una petita part per sota del Mas de Dalt, delimitada per un poderosíssim mur perimetral format per un sòcol o fonament de pedruscall i morter; al damunt, probablement com a paret vista, un mur d'*opus quadratum* amb blocs molt grans que utilitza com a matèria primera la pedra procedents dels Clots de Sant Julià. A l'interior hom pot veure-hi dibuixades algunes dependències, passadissos, possibles portes, un suposat dipòsit recobert de *signinum* (indici d'uns probables banys), un gran pati interior descobert situat a l'interior de l'immens espai central entre P-16 i P-7, sense estructures. Aquí i allí hi ha senyals de reformes i reconstruccions, afegits i modificacions que amb les dades que posseïm és impossible catalogar i ordenar cronològicament. Només una gran campanya d'excavació podria solucionar algun dels grans problemes plantejats. Altres, però, ja no ho seran mai.

MATERIAL ARQUEOLÒGIC

Durant el procés de restauració i adequació, especialment, i d'aleshores ençà, hom ha anat aplegant i conservant allí mateix restes materials de tota mena que tenen a veure amb l'antiga ocupació del lloc; restes molt poc importants que sovint i quasi exclusivament són fragments de terrissa, petits bocins de la història del jaciment.

No cal insistir massa recordant que, efectivament, part del valor documental d'aquest material arqueològic s'ha perdut per sempre en no haver-se pogut fer una recerca sistemàtica i una excavació adient i estratigràfica; en no poder saber, ara, en quin estrat concret apare-

gué determinat material i quin altre material l'acompanyava, o de quina manera aquests estrats jugaven entre si i com es relacionaven amb les estructures.

Malgrat tot, però, l'anàlisi acurada del material arqueològic recuperat permetrà fer-nos una idea de la història del jaciment, potser no tan precisa com seria de desitjar, però suficient per a convertir la vil·la Mas de Dalt de Canapost en un dels jaciments més interessants del Baix Empordrà i, ara per ara, en un dels més ben coneguts⁽¹⁾.

MÈTODE EMPRAT EN L'ESTUDI DEL MATERIAL.

Condicionats com estàvem per les circumstàncies a les quals acabem de fer referència, l'accés al material arqueològic i la seva anàlisi detallada era l'únic camí possible per a fer-se una idea de la dinàmica del jaciment a través del temps. És per això que, en primer lloc, hem procedit a reconèixer i triar tot el material guardat; triar-ne el més representatiu entre el qual, a més a més dels fragments amb forma o capaços de ser estudiats, també col·locarem els fragments informes de ceràmica fina d'època romana, car poden ajudar a precisar i a millorar algunes de les dades que resultin de l'anàlisi del material més ben conservat.

Una vegada feta la separació entre el material que calia estudiar en detall i el que no, hom procedí a rentar-lo, classificar-lo, inventariar-lo i siglar-lo. El siglat s'ha fet amb les inicials majúscules MD i, a continuació, un número correlatiu de l'1 a l'infinit. MD correspon al nom del jaciment Mas de Dalt i el número particular haurà de permetre la seva localització immediata i fer més fàcil i còmode l'estudi del material i la seva descripció.

A continuació hom procedí a estudiar i dibuixar el material ceràmic (el més abundant i, de fet, quasi l'únic recuperat), fer una fitxa de cada fragment amb la descripció adequada i, si s'esqueia, amb la forma segons les taules tipològiques bàsiques i més útils, els possibles paral·lels i la cronologia aproximada.

Direm, per acabar, que de 181 fragments de ceràmica inventariats,

(1) En el moment actual les úniques *villae* romanes una mica excavades o en procés d'excavació en aquesta comarca són la de Puig Rodon, a Corçà, amb campanyes sistemàtiques dirigides per Josep Casas i Genover (NOLLA-CASAS, 1984, p. 127-131; CASAS, 1985-1986, p. 73-89; ID., 1986, p. 15-77), i Pla de Palol o Platja Artigues a la Platja d'Aro (NOLLA-CASAS, 1984, p. 123-127), que fou objecte d'una intensa excavació durant l'any 1984 dins de l'anomenat Pla de l'Atur que endegà la Generalitat de Catalunya.

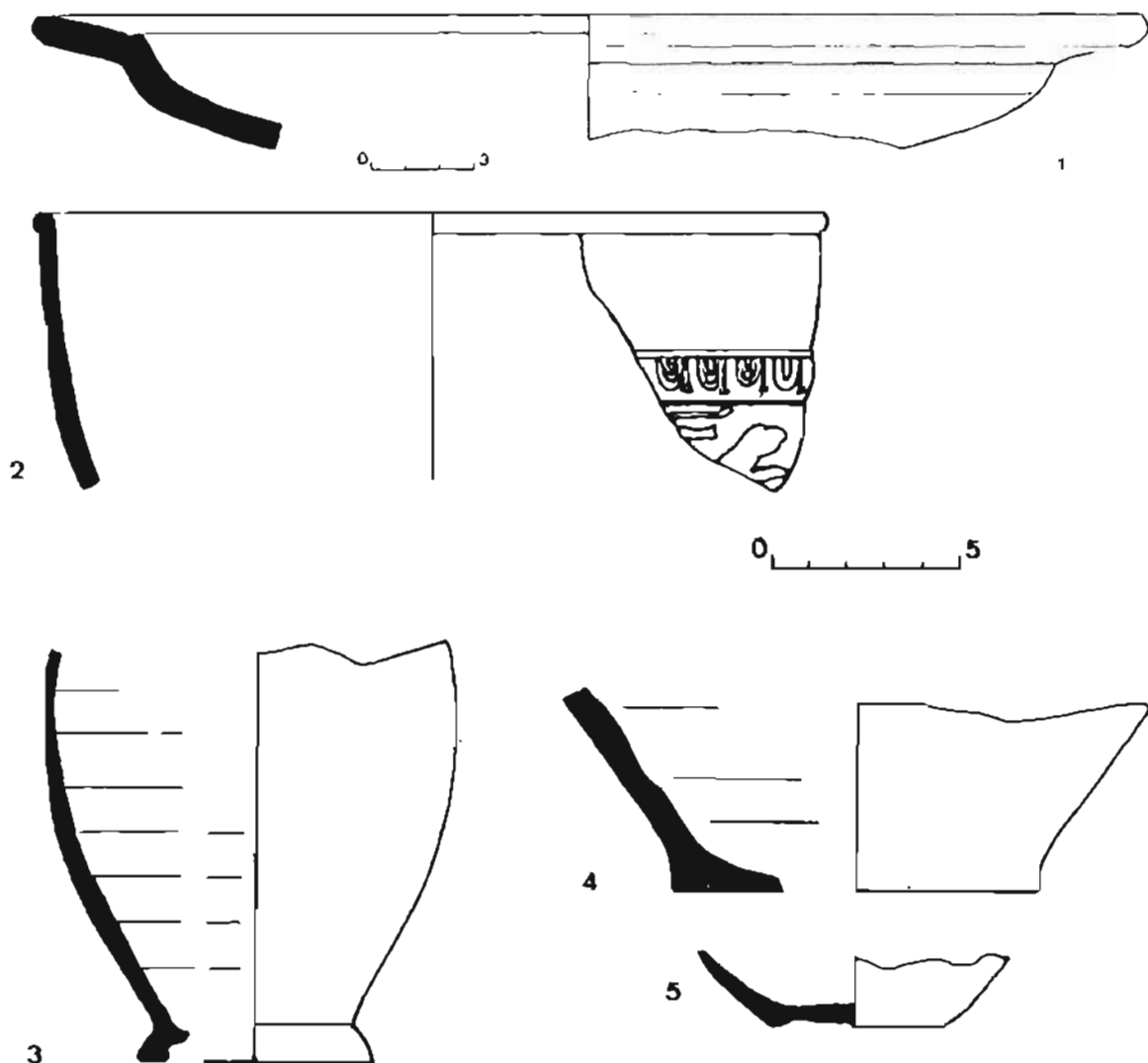


Fig. 3.— Mas de Dalt. Ceràmiques recuperades en prospeccions antigues, dipositades als magatzems del Centre d'Arqueologia de la Diputació de Girona. 1) ceràmica africana de tipus D; 2) terra sigillata sud-gàl·lica; 3 a 5) ceràmiques comunes.

n'hem fet l'estudi detallat de 91 que donarem a conèixer al llarg d'aquest treball.

ESTUDI DEL MATERIAL CERÀMIC.

Estudiarem la ceràmica per classes concretes, començant per les més fines i per les més antigues; veurem, a continuació, les de cuina, importades; les comunes oxidades; les comunes reduïdes, i, finalment, les àmfores.

Després d'una brevíssima introducció a cada espècie ceràmica, farem referència als fragments conservats i, si s'escau, l'inventari detallat d'aquells que, més interessants, mereixin ser objecte d'estudi de-

tallat. En acabar, farem un seguit de consideracions generals en relació a què pot representar la presència o absència d'una terrissa determinada a Mas de Dalt, deixant, però, les conclusions més generals i de tipus històric per al final, per a la cloenda d'aquest article.

1) CERÀMICA DE VERNÍS NEGRE.

Són les ceràmiques típicament baix-republicanes. Presenten argilles oxidades de bona qualitat, i un recobriment o vernís negre que varia de tonalitats i de color d'una espècie a una altra. Algunes d'aquestes, anomenades «universals» per la seva abundància arreu de la Mediterrània Occidental —com la campaniana A i B de producció itàlica— són un extraordinari element per a datar un context concret dels segles II i I a. C.⁽²⁾

Només hem pogut veure i estudiar, entre tot el material guardat a Mas de Dalt, un únic fragment informe (M.D./1) de ceràmica de vernís negre, atribuïble a la forma 5/7 de Lamboglia en campaniana B, una producció que sembla situar-se a l'Etrúria marítima (MOREL, 1981, p. 47).

La manca de ceràmica campaniana, la seva raresa, és prou significativa i pot fer pensar en una ocupació de l'indret, posterior a la desaparició d'aquests tipus de terrissa. Més endavant retornarem sobre aquest punt, un dels més interessants que planteja el jaciment.

2) TERRA SIGILLATA ARETINA.

Ceràmica oxidada de gran qualitat amb recobriment o vernís de color vermellós, ceràmica que començà a produir-se a *Arretium*, (l'actual Arezzo, Toscana), vers els 50 a.C. i que ben aviat arribà arreu, especialment en aquells jaciments situats a la costa, a les seves zones pròximes o a tocar els grans camins de comunicació.

Entre el material recuperat a Mas de Dalt, només hi ha un fragment informe assimilable (no sense dubtes) a aquest producció (M.D./19).

3) TERRA SIGILLATA SUD-GÀLLICA.

Imitació de les ceràmiques aretines feta a la Gàl·lia Narbonense,

(2) Per conèixer les ceràmiques campanianes que hi ha en els jaciments d'aquesta zona en cada època determinada és interessant consultar: E. SANMARTÍ, 1978 i CASAS, 1984, p. 217-236.

acabà per substituir i desplaçar la producció itàlica en la major part d'estacions de la Mediterrània Occidental a partir dels primers anys del segle I d.C. En alguns tallers concrets (Bram, per exemple) la producció, poc important i de circulació reduïda, comença al tercer quart entrat el segle I a.C., però de fet la producció dels centres importants (La Graufesenque, Montans) coincidí quasi amb el canvi d'Era.

Aquestes produccions ocupen tot el segle I d.C. i, amb menor incidència, els primers anys del següent.

Hem classificat, en total, 28 fragments assimilables a aquest tipus de ceràmica, entre el material de Mas de Dalt (números MD/2 a MD/18 i MD/20 a MD/30). És un conjunt uniforme amb argiles dures, compactes, de fractura neta, de color rosat-vermellós, amb presència, sovint, de puntets minúsculs blancs. Els vernissos exteriors ja són més variables dins d'uns marges limitats. Per regla general són vermello-sos, brillants, molt espessos i perfectament adherits. La major part del conjunt sembla que podria correspondre a la producció de *Condatomago* (La Graufesenque). Vegem, tot seguit, els fragments objectes d'un estudi més detallat.

1.— N^o inventari: MD/8 i MD/9 (fig. 5,1).

Diàmetre vora: 18 cm.

Plat assimilable a la forma Dragendorff 15 o similar. Argila dura, uniforme, compacta, de color rosat i presència de petits puntets blancs. Vernís ben adherit, espès i brillant, de color vermell marronós. La forma 15 inicià la seva producció, en T.S. sud-gàl·lica, en els primers anys del segle I d.C. que continuà al llarg de quasi bé tota aquest centúria, amb un moment de màxim esplendor durant el segon terç (VERN-HET, 1975).

2.— N^o inventari: MD/11 (fig. 5,2).

Diàmetre de vora: 15 cm.

Plat assimilable a la forma Dragendorff 15 o similar. Argila dura, uniforme, de color rosat i presència de puntets blancs. El vernís, a la paret externa i interna, és brillant i de color vermell marronós.

3.— N^o inventari: MD/12 (fig. 5,3).

Diàmetre vora: 16 cm.

Plat assimilable a la forma Dragendorff 18 o 18/31. Argila dura, uniforme, compacta, de color rosat i puntets blancs. El vernís és brillant i força prim a la paret externa i més espès a la interna; color

vermellós. Aquesta forma, que fa la seva aparició vers els inicis del segon terç del segle I d.C., és una de les de més èxit, que trobem arreu i que continuà produint-se fins ben entrat el segle II d.C. (VERNHET, 1975; OSWALD-PRYCE, 1920, p. 181-184).

4.— N^o inventari: MD/10 (fig. 5,4).

Diàmetre vora: 18 cm.

Plat assimilable a la forma Dragendorff 18 o 18/31. Argila molt ben depurada, dura, uniforme i compacta, de color vermell rosat amb presència de puntets blancs. El vernís, vermell, és espès i ben adherit i més brillant a la paret interna que a l'externa, on sembla clivellat.

5.— N^o inventari: MD/30 (fig. 5,5).

Diàmetre base: 8 cm.

Plat assimilable a la forma Dragendorff 15. El fons intern presenta un cercle imprès i al bell mig un *sigillum*, també imprès, de forma rectangular, allargassat, amb els extrems arrodonits. A l'interior, hom pot llegir OF. SABIN., nom ben conegut d'un terrissaire de La Graufesenque (VERNHET, 1975). L'argila i el vernís són típics d'aquesta ceràmica.

6.— N^o inventari: MD/2 (fig. 5,6).

Diàmetre base: 4 cm.

Petit vas de la forma Dragendorff 24/25. Com sempre, la cara exterior del llavi presenta una fina decoració a rodeta.

Aquest petit bol és antic dins de la producció sud-gàl·lica; cal considerar-lo de principis del segle I d.C. Sembla que deixà de fabricar-se a les darreries del segon terç d'aquella centúria. És una forma típica i molt corrent (VERNHET, 1975). Al fons intern hi ha un cercle imprès i al mig un *sigillum* rectangular i allargassat, amb els extrems arrodonits, malauradament fragmentat, on llegim: MOI.(?).

7.— N^o inventari: MD/4 (fig. 5,7).

Diàmetre vora: 9 cm.; diàmetre base: 4'1 cm.; altura: 3'6 cm.

Petit bol de la forma Dragendorff 27. Aquesta copa és una de les formes més freqüents en T.S. sud-gàl·lica que començà a produir-se als primers anys del segle I i continuà essent molt acceptada fins als primers anys de la segona centúria (OSWALD-PRYCE, 1920, p. 186-188).

8.— N^o inventari: MD/12 (fig. 5,8).

Diàmetre vora: 12 cm.

Bol assimilable a la forma Dragendorff 27. El vernís i l'argila són característics de la ceràmica sud-gàl·lica.

9.— N^o inventari: MD/13 (fig. 5,9).

Diàmetre vora: 6'6 cm.

Bol de la forma Dragendorff 35, producció tardana dins dels tallers del sud de les Gàl·lies, car el seu inici se situa vers el tercer terç del segle I d.C. i continua fins ben enllà del segle II. Al llavi veiem la característica decoració a la barbotina de fulles (VERNHET, 1975; ID., 1976, p. 13-27).

10.— N^o inventari: MD/16 (fig. 5,10).

Diàmetre vora: 12 cm.

Vas de parets obertes assimilable a la forma Dragendorff 33, d'aparició vers el final de la segona dècada del segle I d.C., que tingué llarga etapa de producció fins ben entrat el segle II d.c. No és mai, però, una forma massa freqüent.

11.— N^o inventari: MD/7 (fig. 5,11).

Diàmetre vora: 14 cm.

Plat de parets obertes de forma indeterminada. L'argila i el vernís són els característics.

12.— N^o inventari: MD/27 (fig. 5,12).

Diàmetre base: 8'2 cm.

Fragment de la base d'un gran bol decorat, probablement assimilable a la forma Dragendorff 37.

13.— N^o inventari: MD/23 (fig. 5,14).

Fragment de la part baixa de la panxa d'un bol decorat, probablement de la forma Dragendorff 37. La decoració, a motlle, representa uns branquillons i unes fulles.

14.— N^o inventari: MD/21 (fig. 5,15).

Diàmetre vora: 24 cm.

Gran bol decorat assimilable a la forma Dragendorff 37, hemisfèrica; és el tipus de recipient decorat més abundós arreu d'ençà la seva aparició vers les darreries del segon terç del segle I d.C. De gran

èxit, la seva producció continuà al llarg de la centúria següent (VERN-HET, 1975).

La decoració se situa immediatament per sota d'un llavi ample i consisteix en una faixa d'òvuls amb fina llengüeta de separació entre un i altre.

15.— N° inventari: MD/20 (fig. 5,16).

Fragment de la part superior de la panxa d'un gran bol hemisfèric assimilable a la forma Dragendorff 37). La decoració consisteix en una faixa d'òvuls separats per petites llengüetes; per sota hi ha una fina línia horitzontal salomònica que delimita l'inici de la faixa decorativa central. La faixa és incompleta, però sembla subdividida verticalment per fines línies salomòniques acabades a la part superior per un botó estrellat. A l'interior de les línies hi ha un seguit de motius florals.

16.— N° inventari: MD/29 (fig. 5,17).

Diàmetre base: 7'9 cm.

Fragment de la base d'un gran bol assimilable a la forma Dragendorff 37. Hom pot veure-hi la faixa inferior de la decoració exterior del vas; consisteix en un motiu de tipus floral de fulles en espiga que formen un semicercle entorn d'un branquilló en espiral que acaba en una fulla o botó estrellat. Cada un d'aquests motius queda separat dels altres per una línia vertical salomònica al final de la qual hi ha una flor o una pinya. Hom arriba a veure l'inici de la faixa intermèdia de la decoració amb espigues verticals i altres motius florals.

17.— N° inventari: MD/21 (fig. 6,1)

Fragment de la paret d'un bol decorat de la forma Dragendorff 37. En aquest cas posseïm un fragment suficientment gran com per poder fer-nos una idea completa de la decoració que s'organitza en el vas en tres grans faixes. La superior i la inferior, molt senzilles, emmarquen la banda del mig, la més important. La faixa de dalt consisteix en una sèrie d'òvuls separats per llengüetes i la de baix en uns motius en forma de S. Entremig, unes grans fulles d'heura amb els branquillons, una mena de «puntes de sageta» i un conill en cursa.

18.— N° inventari: MD/24 (fig. 6,2).

Fragment de la part inferior de la paret d'un gran vas decorat, assimilable a la forma Dragendorff 37 o 29. La decoració visible consisteix en un seguit de motius florals.

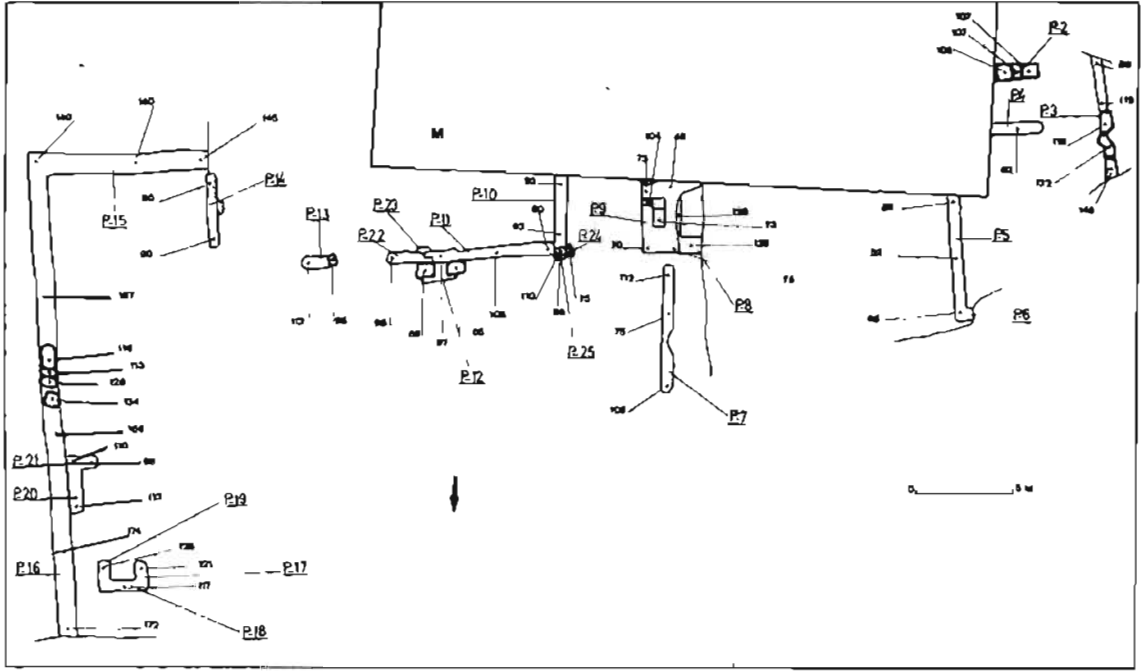


Fig. 4.— Planta general de les estructures conservades de la vil·la de Mas de Dalt. Els números indiquen la fondària en relació al nivell zero en cm. S'assenyalen, també, tots els murs llevat de P-1 que se situa a l'interior de M, lletra que serveix per a indicar les façanes est, nord i oest de la masia. En puntejat, carreus de pedra sorrenca; el ratllat inclinat indica els murs que són arrebossats d'*opus signinum*.

19.— N^o inventari: MD/25 (fig. 6,3).

Fragment de paret d'un vas decorat de la forma Dragendorff 37 o 29. La decoració visible consisteix en un seguit de petits motius en espiga, una línia salomònica horitzontal i branquillons en espiral.

20.— N^o inventari: MD/28 (fig. 6,4).

Diàmetre base: 8'5 cm.

Fragment de la base d'un gran vas pròxim a la forma Dragendorff 37 o similar.

21.— N^o inventari: MD/26 (fig. 6,5).

Diàmetre base: 9 cm.

Fragment de la base d'un gran recipient assimilable a la forma Dragendorff 37 o similar. El fons intern presenta un cercle concèntric imprès.

4) TERRA SIGILLATA INDETERMINADA

Entre tot el conjunt de ceràmica sigillata hi ha un fragment de vo-

ra (MD/31) que no sembla correspondre a cap dels centres productors sud-gàl·lics ni, pel que sabem, hispànics. Vegem tot seguit la descripció de la peça i les seves característiques:

1.— N° inventari: MD/31 (fig. 5,13).

Diàmetre de la vora: 21 cm.

Bol hemisfèric de llavi curt, ben marcat i fortament engruixit per la part interna. L'argila és ataronjada, dura, compacta, i bastant ben depurada, mentre que el vernís és de color vermell ataronjat, prim, mal repartit i brillant. Hi ha també unes taques grogues ben visibles. Recorda la forma Hermet 24 de la T.S. sud-gàl·lica, la qual fou produïda durant la segona meitat del segle I d.C. i en segle següent (VERN-HET, 1975), però no sabem si s'hi pot relacionar o no. Sembla, tanmateix, datable molt a finals del segle I o ja en el segle II d. C.

5) LLÀNTIES.

És ben curiós, sorprenent, però del material conservat a Mas de Dalt, només hem trobat un fragment de llàntia.

1.— N° inventari: MD/88 (fig. 6,6).

Petit fragment de llumenera de la qual se'n conserva part del disc, l'espatlla i un tros de la nansa. L'argila és ratllable, molt ben depurada i de color grogós-blanc. El vernís, molt prim, és opac, irregularment repartit i de color marró-vermellós. Al disc hi ha una decoració a motlle impossible de definir. Per les característiques de les formes podria tractar-se d'una llàntia de volutes que datariem dins del segle I d.C. (BELTRAN, 1978 p. 183-184).

6) CERÀMICA DE PARETS FINES.

Hem localitzat, en total, tres fragments de ceràmica imperial de parets fines (MD/32-34), un petit fragment informe i dos més que estudiarem tot seguit. Aquests vasets són del segle I d.C. (MAYET, 1975 p. 78-79).

1.— N° inventari: MD/33 (fig. 6,7).

Fragment de paret d'un gobelet de parets fines, de llavi obert vers l'exterior. L'argila és de color groc-beix, bastant dura i el vernís és prim, bastant ben adherit, de color daurat, a cops castanyós, brillant i iridescent. La cara exterior presenta decoració de fulles de pinya a la barbotina.

2.— N^o inventari: MD/34 (fig. 7,3).

Diàmetre base: 4'6 cm.

Fragment de base d'un gerret de pasta dura, uniforme, ben depurada, de color beix blanquinós i vernís prim, ben adherit, mal repartit i amb taques, de color taronjós-daurat, irisdescent.

Malgrat les dimensions i el gruix de les parets, per les característiques morfològiques, aquest fragment s'ha de considerar dins del grup de les parets fines o ceràmiques pròximes i s'ha de datar dins del segle I d.C. com correspon a les ceràmiques vernissades d'aquesta classe.

7) CERMÀMICA AFRICANA DE TIPUS A.

D'entre el total de material ceràmic conservat a Mas de Dalt, hem aconseguit de classificar quinze fragments que pertanyen a aquest grup (MD/35 a MD/49). Aquesta terrissa, produïda a la zona costanera de l'actual Tuníssia, constitueix un extraordinari «fòssil director» per a datar estrats arqueològics des de finals del segle I d.C. fins a mitjans del segle III d.C. i és una prova palesa de les intenses relacions comercials entre l'Àfrica Proconsular i la Tarraconense al llarg de l'Imperi. En total hem identificat cinc formes distintes que omplen un ampli ventall cronològic, i altres interessants fragments difícils de classificar.

1.— N^o inventari: MD/47 (fig. 6,9).

Petit fragment de vora d'un bol de llavi penjat, assimilable a la forma Hayes 3 (la minúscula part del fragment fa impossible atribuir-lo a una determinada variant) que és en tot cas antiga i que s'ha de datar a finals del segle I i al llarg de la primera meitat del segle II (HAYES, 1972, p. 21-25).

L'argila és ben característica: rugosa, dura, granelluda, de color ataronjat viu amb presència de partícules finíssimes, fosques i brillants. El vernís és de color ataronjat vermellós fosc, molt ben repartit i adherit i bombollós de tipus A₂ la qual cosa és un indicatiu per a datar el bol dins de la segona centúria, ja ben entrada.

2.— N^o inventari: MD/48 (fig. 6,10).

Petit fragment de vora d'un bol de llavi triangular, lleugerament penjat. L'argila és característica i en aquest cas el vernís, de color ataronjat viu, molt ben repartit, gruixut i bombollós, sembla més pròxim al dels productes antics (A₁) que als més tardans (A₂). Correspon a la forma Lamboglia 24 (LAMBOGLIA, 1958, p.292) o Hayes 6 (HAYES, 1972, p. 29-31), probablement; amb dubtes, el creiem devers la meitat del segle II d.C. o d'una mica més ençà.

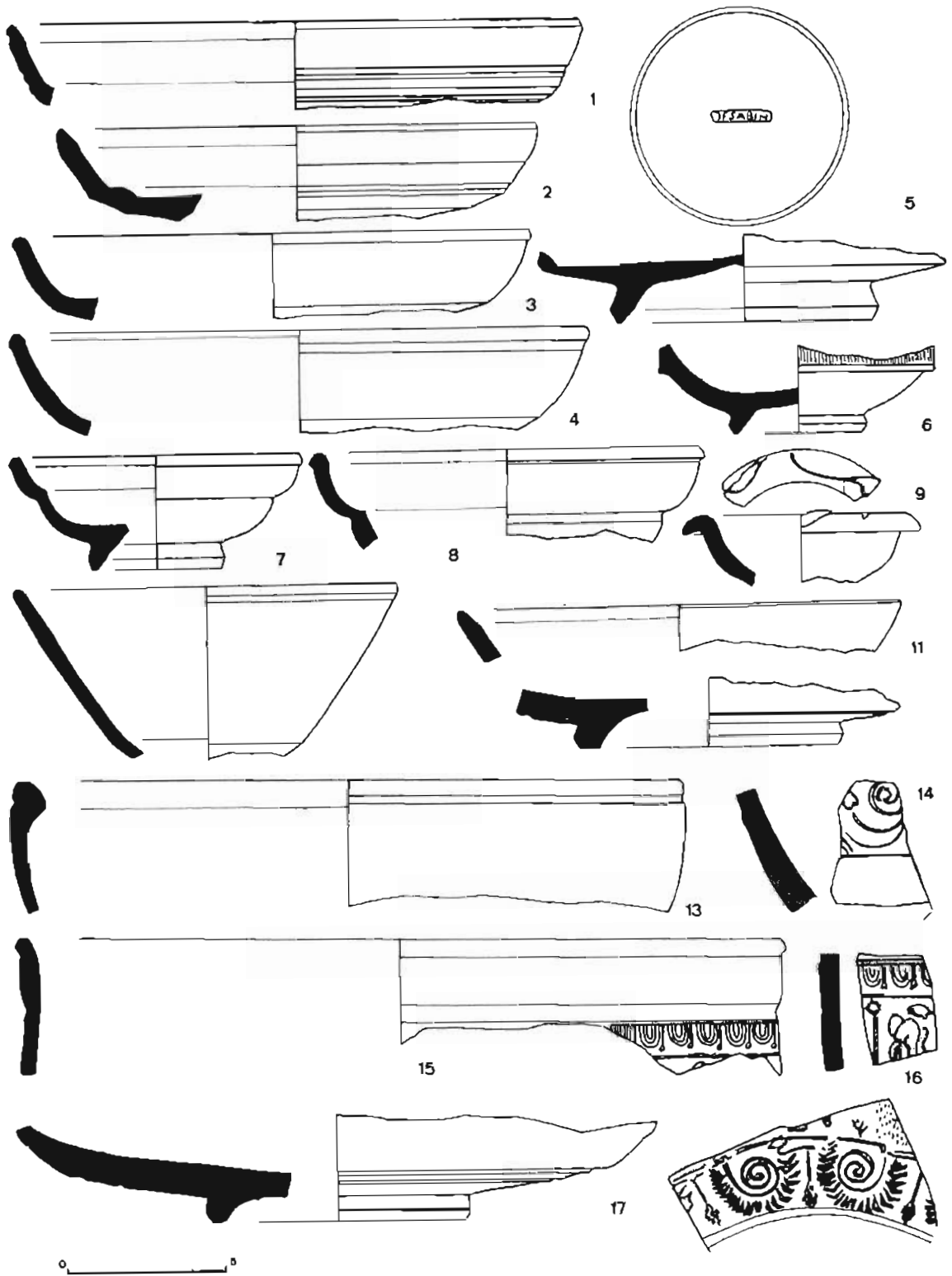


Fig. 5.— Mas de Dalt. Terra sigillata sud-gàl·lica.

3.— N^o inventari: MD/43 (fig. 6,12).

Diàmetre vora: 20'4 cm.

Bol hemisfèric de llavi engruixit, ben marcat, amb una fina i sen-

zilla decoració a rodeta. L'argila és ben característica, mentre que el vernís és gruixut, ben adherit i repartit, fi, bombollós i de color taronja molt viu. Forma Hayes 8A que ha de datar-se a les darreries del segle I d.C. o primera meitat del segle següent (HAYES, 1972, p.33-35).

4.— N^o inventari: MD/42 (fig. 6, 13).

Diàmetre vora: 16 cm.

La seva forma és una variant de la Hayes 8B. No presenta cap mena de decoració al llavi extern; presenta també un canvi en la qualitat del vernís, de color ataronjat vermellós, viu i amb bombolletes ben evidents, (A₂). És una evolució de la forma Hayes 8A i cal datar-lo dins de la segona meitat del segle II d.C. (HAYES, 1972, p.33-35).

5.— N^o inventari: MD/41 (fig. 6,14).

Diàmetre vora: 20 cm.

Bol de la forma Hayes 8B amb argila característica i vernís exterior de tipus A₂.

6.— N^o inventari: MD/35 (fig. 6,15).

Diàmetre vora: 20 cm.

Bol hemisfèric pràcticament sense llavi, que es limita a ser un engruiximent per la part interior. L'argila és dura, rugosa, granelluda, amb petitíssims puntets blancs i marronosos, de color taronjós, i el vernís, taronjós viu, bombollós, tardà, i amb una mena de bandes horitzontals paral·leles entre si a la paret interna. Correspon a la forma Lamboglia 3b₁ o Hayes 14/15, que hom considera de les darreries del segle II o inicis del III d.C. (LAMBOGLIA, 1958, p.265-266; HAYES, 1972, p. 39-41).

7.— N^o inventari: MD/45 (fig. 6,8).

Diàmetre base: 8'2 cm.

Fragment de peu; forma indeterminada, però que per característiques del seu vernís, de tipus A₂, pot considerar-se tardana i que podria creure's de finals del segle II o primera meitat del següent.

8.— N^o inventari: MD/44 (fig. 6,11).

Diàmetre base: 8'2 cm.

Fragment de base: forma indeterminada amb característiques morfològiques intermèdies entre els productes més antics i els més moderns. Podria datar-se cap a mitjans del segle II d.C.

9.— N^o inventari: MD/49 (fig. 6,17).

Diàmetre base: 16 cm.

Fragment de fons d'una plàtera assimilable a la forma Hayes 31. És un fragment interessant fet amb argila dura, rugosa, amb puntets marronosos i blancs i de color marró-vermellós. El vernís és espès, molt ben repartit, bombollós, de color marró-ataronjat fosc. És indubtablement un dels darrers productes dels tallers de tipus A i cal datar-lo dins del segle tercer ben entrat. (HAYES, 1972, p. 52-53).

8) CERÀMICA AFRICANA DE TIPUS C.

Aquesta producció de la Tunísia central apareix en els jaciments de la Mediterrània Occidental vers el segon terç del segle III d.C. ; cobreix amb certa intensitat les importacions nor-africanes durant la segona meitat d'aquesta centúria i continua de manera minoritària durant el segle IV. És una terrissa de gran qualitat tècnica, de parets molt fines, de dring metàl·lic, d'argila uniforme, de fractura recta, de color rosat i d'uns vernissos molt prims, a cops només aiguades diluïdes, de color taronjós més o menys viu, però sempre perfectament adherit a la pasta. De vegades aquesta ceràmica presenta rica decoració aplicada. En total n'hem localitzat 4 fragments a Mas de Dalt (MD/50-53), un percentatge no gaire alt però en perfecta correlació amb el que passa a altres jaciments de l'alt i del mig Imperi, on la ceràmica africana de tipus C és sempre molt minoritària en relació a la de tipus A o D. Diguem també que només hem localitzat una forma, la Hayes 50/Lamboglia 40, la més abundosa de totes i present quasi sempre en estacions del segle tercer.

1.— N^o inventari: MD/50 (fig. 6,16).

Diàmetre vora: 20'4 cm.

Plàtera de la forma Hayes 50. L'argila és dura, uniforme, molt ben depurada, de color rosat-vermellós, amb puntets minúsculs de color blanc i brillants. El vernís és espès molt ben repartit i adherit, de color taronjós viu. Paret interna amb el puntejat del torn molt visible. Hom data aquesta forma en el segon i tercer terç del segle III o primer quart del segle IV (HAYES, 1972, p. 70-73).

2.— N^o inventari: MD/53 (fig. 6,18).

Diàmetre base: 36 cm.

Fragment de base de la forma Hayes 50A, amb l'argila característica de color rosat i el vernís fi i ben adherit de color tarona viu, a

la paret interna, i amb una aiguada fluïda a la part inferior de la paret interna i el vernís pròpiament dit que comença més amunt, finísim, ataronjat, i molt impregnat. Aquesta paret externa presenta també bandes o facetes.

9) CERÀMICA AFRICANA DE TIPUS D.

Aquesta terrissa que podria ser la continuació dels mateixos tallers de la de tipus A o si més no se situa en la mateixa àrea de producció, inicia la seva exportació entorn del 300 d.C. i de seguida es converteix en la ceràmica fina preferida i més usada a la zona costanera de la Mediterrània Occidental. Curiosament, o potser no tant, només hem pogut classificar dos petits fragments informes com assimilables a aquesta producció que durà fins a les darreries del segle VIIè al nord d'Àfrica.

10) TERRA SIGILLATA CLARA B.

Ceràmica definida per Nino Lamboglia (LAMBOGLIA, 1958, p. 297-330), es caracteritza per una argila oxidada de color beix o grogós, ratllable amb l'ungla, poc dura, i per uns vernissos poc consistents, irregulars, mal adherits, de colors ataronjats o vermellorsos amb taques. Els centres de producció s'han anat localitzant a la part baixa de la vall de Roine i hom data aquesta ceràmica entre el segle II, segona meitat, i el III d.C. A casa nostra la seva presència és escassa. N'hem identificat un únic fragment que passem a descriure tot seguit:

1.— N^o inventari: MD/57 (fig. 6,19).

Fragment de paret d'un gran vas probablement tancat, car només presenta vernís a la cara exterior. L'argila és de color beix, ben depurada i presenta puntets brillants; ratllable amb l'ungla. El vernís, poc adherit i prim, és de color marró brillant. Aquesta paret externa presenta uns solcs impresos que emmarquen unes faixes decorades amb fines bandes horitzontals fetes amb rodeta.

11) TERRA SIGILLATA «LUCENTE» O BRILLANT.

És la continuació dels tallers de T.S. Clara B en el segle IV. Hi ha evolució i canvi de formes; les argiles sovint són més dures i la principal característica és la utilització d'uns vernissos vermellorsos, metàl·lics, brillants, amb irisdescències, més ben adherits. La seva pre-

sència en els jaciments de casa nostra és substancialment més important en relació a la clara B.

1.— N^o inventari: MD/56 (fig. 7,2).

Fragment indeterminat de panxa. L'argila és dura, uniforme, de color grisós amb taques i faixes de color beix i presència de puntets blancs i negres. El vernís és brillant, irisdescent, de color gris a la paret interna i de color castany daurat a l'externa. Aquesta cara presenta una senzilla decoració impresa a rodeta de traus triangulars.

12) CERÀMICA ESTAMPADA OXIDADA BAIX-IMPERIAL.

Assimilem a aquest grup de ceràmiques produïdes al sud de les Gàl·lies, a l'entorn de *Narbo* o al baix Roine (segle V i VI i potser més enllà), dos fragments: un força ben conservat d'una gran plàtera de parets altes i un altre de més petit amb fina decoració impresa (CARANDINI, 1981, p. 5-6).

1.— N^o inventari: MD/60 (fig. 6,20).

Petit fragment informe de paret. Argila beix-ataronjada, bastant dura, ben depurada i presència de puntets minúsculs brillants. El vernís és molt fi, prim, bastant ben adherit i de color ataronjat-vermellós, brillant. Una fina i subtil decoració estampada, incompleta, ocupa part de la cara exterior.

2.— N^o inventari: MD/59 (fig. 7,1).

Diàmetre vora: 26 cm.; diàmetre base: 20 cm.; altura: 5,2 cm.

Recipient no gaire alt, de llavi triangular, ben diferent i sense peu, de parets sòlides i robustes. L'argila és dura, compacta i força uniforme, amb puntets de desengreixant de mica i puntets marrons molt fins, de color beix-rosat. El vernís és molt prim, mal adherit, de color taronja-daurat, molt viu i brillant. Perdut en molts punts. Cal dir que a la paret exterior hom hi pot veure bandes o facetes i marques de torn a la paret interna. En el fons intern, un grafit senzill i incomplet, difícil d'entendre.

Si bé no coneixem cap forma idèntica a aquesta producció, si que recorda formes concretes i tardanes de la ceràmica africana de tipus D o de produccions baix-imperials vernissades, locals, molt concretes; amb esforços podria relacionar-se amb les formes Rigoir 8 o 12.

13) CERÀMIQUES AFRICANES DE CUINA.

Aquestes cassoles, olles i plats/tapadores d'origen nord-africà, produïdes en els mateixos indrets on es fabricaren les ceràmiques fines, comencen a arribar arreu de la Mediterrània ja des d'inicis de la 2^a meitat del segle I d.C. i de seguida es convertiren en una terrissa abundant i molt apreciada, de consum continuat al llarg del segles II i III i potser més enllà. Dins d'una àmplia gamma de formes i de variants, trobem tots aquells atuells necessaris a la cuina. En total hem localitzat uns 27 fragments d'aquesta ceràmica a Mas de Dalt, quantitat important però en consonància amb la seva abundància en jaciments costaners de la Mediterrània Occidental (TORTORELLA, 1981, p. 208-211).

1.— N^o inventari: MD/75 (fig. 7,4).

Diàmetre de la vora: 25 cm.

Olla alta amb vora d'ametlla. Argila rugosa, granel·luda, dura, de color ataronjat viu amb punts blancs i punts brillants.

La paret interior és bombollosa, de color ataronjat; l'exterior, molt semblant, presenta bandes paral·leles, patinades, griseses, no massa amples i horitzontals. És una de les formes característiques i més abundants entre la ceràmica de cuina africana, de cronologia imprecisa, però que considerem d'entre els segles II i III d.C.

2.— N^o inventari: MD/74 (fig. 7,5).

Diàmetre de la vora: 22 cm.

Olla semblant a l'anterior, amb la vora més arrodonida i no tan marcada, potser la forma més clàssica. Argila característica i sense cap mena de pàtina cendrosa; només algunes taques marronoses en el fons extern.

3.— N^o inventari: MD/77 (fig. 7,6).

Diàmetre de la vora: 20 cm.

Olla idèntica a l'anteriorment descrita. Paret exterior recoberta per una espesa pàtina de color grisós, molt ben adherida.

4.— N^o inventari: MD/76 (fig. 7,7).

Diàmetre vora: 19'3 cm.

Olla semblant especialment a MD/75 (fig. 7,4). Morfològicament idèntica a les anteriors, amb una pàtina cendrosa molt fina a la paret exterior.

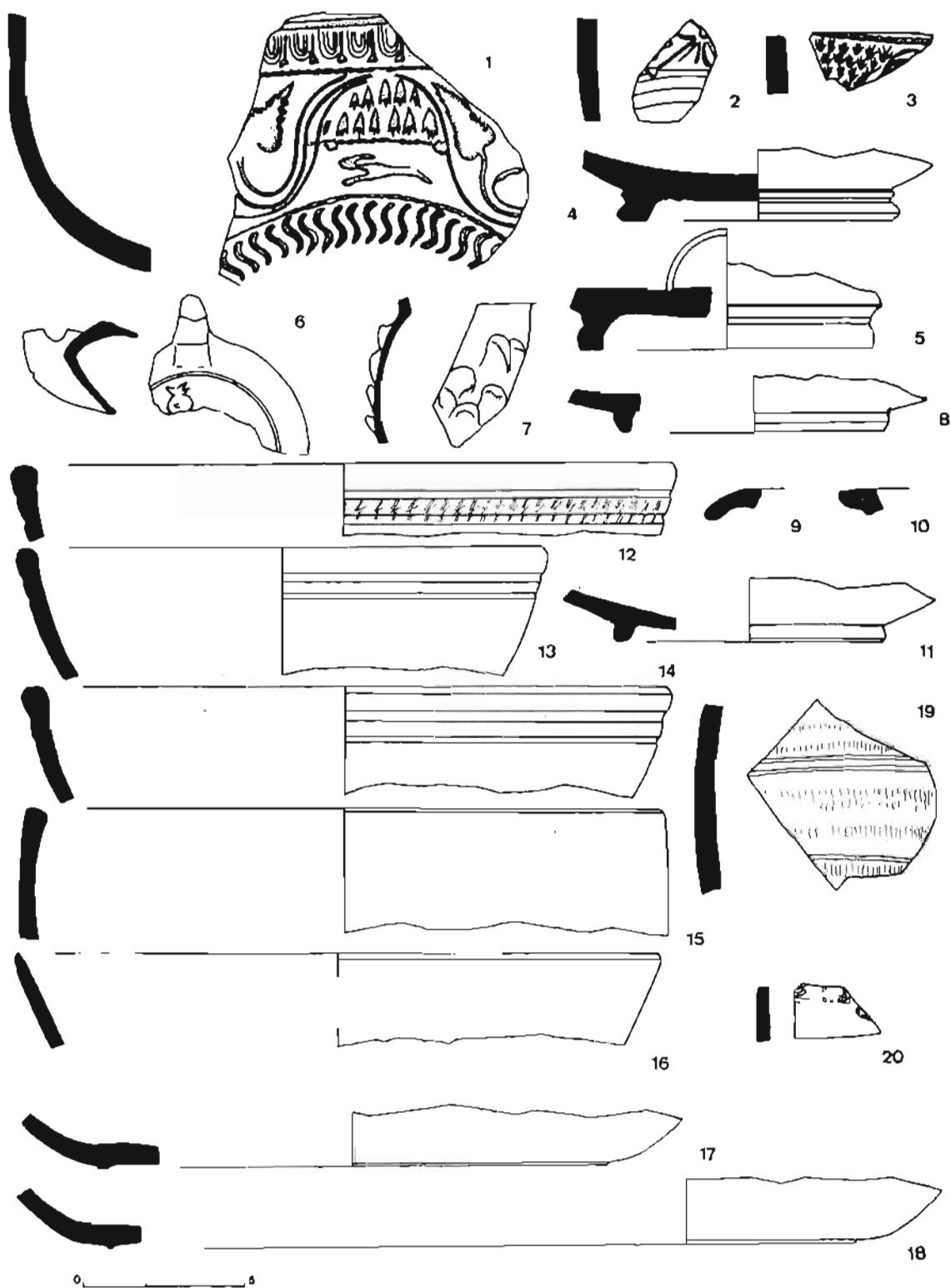


Fig. 6.— Mas de Dalt. Terra sigillata sud-gàl·lica (1 a 5); llàntia (6); ceràmica de parets fines (7); ceràmica africana A (8 a 15); ceràmica africana C (16 a 18); terra sigillata clara B (19); ceràmica estampada baix-imperial (20).

5.— N^o inventari: MD/78 (fig. 7,10).

Diàmetre indeterminat.

Olla de ceràmica africana, de cuina, amb la paret exterior recoberta d'una espessa i ben adherida pàtina cendrosa.

6.— N^o inventari: MD/86 (fig. 7,11).

Diàmetre vora: 10 cm.

Petita olla força alta, de llavi ben desenvolupat i recte, amb un encaix per a rebre-hi una tapadora. L'argila és dura, rugosa, de color vermellós molt viu i petits punts blancs abundants. Les parets del vas són del mateix color, rugoses i sense cap tractament especial.

7.— N^o inventari: MD/85 (fig. 7,12).

Diàmetre vora: 9 cm.

Petit gobelet de cos bombat i llavi ben diferenciat, obert a l'exterior. L'argila, dura i rugosa, és de color taronjós viu amb presència de minúsculs puntets blancs. La paret exterior està recoberta per una espessa i ben adherida pàtina grisosa de tacte rugós. La paret interna és reservada i presenta unes acanaladures molt marcades.

8.— N^o inventari: MD/87 (fig. 7,13).

Diàmetre vora: 14 cm.

Foma idèntica o molt semblant a MD/86 (fig. 7,11). Argila dura i rugosa de color taronja molt viu i presència de minúsculs puntets blancs i brillants. Sense cap recobriment o pàtina a l'exterior.

Aquests tres fragments de petits objectes de cuina, olles i gobelets, no són massa ben documentats entre les ceràmiques africanes de cuina a les quals hem assimilat per les característiques formes, car es tracta de la mateixa producció, les mateixes argiles i, quan n'hi ha, els mateixos recobriments. Quant a la cronologia és difícil prendre una postura clara posat que hi ha manca de paral·lels ben datats, però potser ens inclinaríem per una cronologia baixa dins del segle I d.C. i en algun cas potser amb continuïtat amb la centúria següent. (Vegeu exemplars semblants a ALMAGRO, 1955, p. 413, tipus III).

9.— N^o inventari: MD/73 (fig. 7,8).

Diàmetre indeterminat.

Plat o tapadora. Argila taronjosa de tons molt vius, dura i rugosa, amb puntets blancs i brillants. El llavi presenta la vora fumada, recoberta d'una pàtina grisosa-negra molt adherida.

10.— N° inventari: MD/70 (fig. 8,1).

Diàmetre: 23 cm.

Plat/tapadora de característiques formals ben conegudes i, en aquest cas, sense cap mena de pàtina al llavi.

11.— N° inventari: MD/71 (fig. 8,2).

Diàmetre vora: 24 cm.

Plat/tapadora de vora fumada, amb bandes vernissades, a la paret exterior, paral·leles al llavi.

12.— N° inventari: MD/72 (fig. 8,3).

Diàmetre vora: 20 cm. aproximadament.

Plat/tapadora amb la vora ennegrida.

13.— N° inventari: MD/69 (fig. 8,4).

Diàmetre vora: 38 cm.

Plat/tapadora de grans dimensions. La paret exterior presenta bandes paral·leles, vernissades, de color taronja opac; llavi de color marronós. També cal fer notar uns solcs fins, ben marcats, a la paret externa del plat.

Conjuntament amb les olles de pàtina cendrosa i vora d'ametlla, i amb les cassoles vernissades que veurem tot seguit, els plats/tapadora que presenten normalment el llavi ennegrit exteriorment, són els exemplars més abundosos entre les ceràmiques de cuina nord-africanes. Quant a cronologia val el que hem dit anteriorment sense que pugem ni vulguem fer precisions més concrets. (TORTORELLA, 1981, p. 208-209).

14.— N° inventari: MD/68 (fig. 8,5).

Diàmetre vora: 26 cm.

Cassola de parets corbades assimilable a les formes Lamboglia 9A o Hayes 27. Argila beix-ataronjada, dura, rugosa, bastant ben depurada, granelluda, amb puntets brillants i negres.

La paret interna presenta un vernís bombollós de color ataronjat i bandes paral·leles a la paret exterior.

15.— N° inventari: MD/63 (fig. 8,6).

Diàmetre vora: 20 cm.

Cassola de ceràmica africana assimilable a les formes Lamboglia 10B o Hayes 23A. El vernís és present a la cara interna i en bandes

paral.leles, de color ataronjat i bombollós, a l'exterior. Argila característica.

16.— N^o inventari: MD/64 (fig. 8,7).

Diàmetre vora: 20 cm.

Cassola de ceràmica africana de la forma Lamboglia 10A o Hayes 23B. Argila característica i vernís present només a l'interior, espès, ben repartit, bombollós, de color ataronjat fosc. A la paret exterior del llavi té una ampla faixa patinada de color grisós fosc.

17.— N^o inventari: MD/61 i MD/62 (fig. 8,8).

Diàmetre vora: 18 cm.

Cassola idèntica a l'anterior MD/64 (fig. 8,7). Vernís ataronjat-vermellós a l'interior, i banda patinada gris al llavi exterior.

Aquestes cassoles, normalment vernissades en la seva paret interna i fons intern, són abundantíssimes en els jaciments costaners de la Mediterrània Occidental des de la segona meitat del segle I d.C. i continuen de moda i fent-se servir fins al segle IV d.C. En tots els jaciments del país en tenim paral.lels idèntics; no cal, per tant, fer esment precis de cap (Empúries, Roses, Vilauba, Girona, Pla de l'Horta...). Dins d'aquest bloc de formes de les cassoles, hi col.loquem també el fragment MD/58, d'argila característica i no identificable clarament amb cap forma concreta. (fig. 7,9).

14) CERÀMICA EMPORITANA TARDANA.

Anomenem ceràmica emporitana, a una producció concreta de ceràmica fina, molt ben cuita, feta al torn, oxidada i reduïda, de dring metàl·lic i produïda a Empúries o en els seus encontorns immediats des del segle IV a.C. fins a un moment incert dels primers anys del segle I d.C. (AQUILUÉ, MAR.NOLLA, RUIZ DE ARBULO, SANMARTÍ, 1984, p. 156).

Els darrers productes d'aquest o aquests tallers, fàcils de reconèixer, els anomenem ceràmica emporitana tardana i cronològicament s'han de situar a partir de la segona meitat del segle I a.C. fins a la desaparició final. Pertany a aquesta terrissa un fragment de gerra de forma indeterminada que passem a descriure tot seguit:

1.— N^o inventari: MD/110 (fig. 9,6).

Diàmetre de vora: 12 cm.

Gerra de forma indeterminada, alta, amb el coll lleugerament es-

tràngulat i llavi ben marcat, arrodonit, i de secció triangular. L'argila és dura, uniforme, ben depurada, de color gris clar, amb presència de puntets blancs. Les parets exteriors són del mateix color i presenten un polidíssim acabat.

15) CERÀMICA COMUNA BAIX-REPUBLICANA O DE TRADICIÓ.

1.— N° inventari: MD/134 (fig. 9,10).

Diàmetre base: 4 cm.

Fragment d'un gerret de parets fines, panxa globular i base cònca. L'argila és dura, rugosa, de color rosat-vermellós, amb presència de puntets blancs. La paret exterior és beix-rosada i mostra unes marques finíssimes fetes amb el torn. La interior, és menys acabada. Per les característiques i per la forma podria ben bé tractar-se d'un gerret baix-republicà o de tradició dels que tan abundants són a Girona o a Empúries, datable en el segle I a.C.

16) CERÀMICA COMUNA OXIDADA.

En aquest calaix de sastre hi fem entrar totes aquelles ceràmiques fetes amb foc oxidant que, en la majoria dels casos, no poden classificar-se en un grup concret. Algunes formes, gerres, cassoles, «olpes», morters, poden precisar-se almenys cronològicament o en relació a la seva funció; en altres casos això no és possible. Veurem tot seguit, i per grans grups, aquestes terrisses.

1.— N° inventari: MD/120 (fig. 8,9).

Diàmetre vora: 4'5 cm.

Broc d'una gerra amb dues nanses contraposades, el llavi ben diferenciat i triangular, i el coll estret i esvelt. L'argila és dura, uniforme, bastant ben depurada, de color rosat-beix amb puntets brillants i marronosos. A la paret exterior hom hi pot veure una engalba groga-beix força ben repartida.

2.— N° inventari: MD/119 (fig. 8,12).

Diàmetre vora: 4'8 cm.

Part superior d'una gerra de dues nanses contraposades. El broc és format per dues corbes i el llavi és curt i triangular. El coll tronco-cònic i no gaire alt, i les nanses, de secció quasi rectangular amb un solc ample a la cara exterior, surten directament del broc i moren a mitja espatlla. L'argila és dura i rugosa, bastant ben depurada, i de

color rosat-beix. A l'exterior és possible veure-hi les restes molt perdudes d'una engalba beix.

3.— N^o inventari: MD/123 (fig. 8,11).

Diàmetre vora: 8'4 cm.

Part superior d'una gerra d'una sola nansa amb broc arrodonit i ben desenvolupat. La nansa és sòlida, elíptica, i amb quatre crestes a la cara superior. L'argila és dura, compacta i ben depurada, de color rosat-beix amb presència de puntets blancs i marronosos. L'exterior és polit i fi però sense cap mena de recobriment i d'idèntic color que la pasta.

4.— N^o inventari: MD/140 (fig. 9,2).

Coll esvelt, troncocònic no massa exagerat, d'una gerra probablement d'una sola nansa. L'argila, dura i força ben depurada, és de color marró-beix amb presència de puntets marronosos i blancs. Exterior del mateix color i sense cap mena de recobriment.

En cada cas és difícil precisar l'origen i la cronologia de cada una d'aquestes gerres, la major part de les quals tenen un origen baix-republicà; continuen fent-se servir models idèntics o molt semblants al llarg de l'alt i el mig Imperi. De les quatre peces inventariades, la MD/119 (fig. 8,12) té unes característiques ben concretes que recorden molt bé algunes ceràmiques comunes del segle II o I a.C. Per veure paral·lels i dades sobre l'evolució de la forma i la seva perduració podeu consultar VEGAS, 1973, p.88-97.

5.— N^o inventari: MD/116 (fig. 9,1).

Diàmetre aproximat de boca: 6 cm.

Broc d'una gerra de boca trilobulada, amb una única i molt robusta nansa de selecció més o menys elíptica i un solc ample i ben marcat a la cara exterior. L'argila és dura, compacta, bastant ben depurada, rugosa i de color vermellós ataronjat. La paret exterior del recipient està recoberta d'una espessa pàtina de color grisós molt fosc, molt brut, molt ben adherida.

Aquest és un tipus de ceràmica comuna perfectament identificat, produït en algun punt de la Mediterrània occidental, entre Itàlia i la costa de Llevant de la Península Ibèrica, sempre present, en poca quantitat, però de manera significativa en jaciments d'aquesta àrea durant el primer segle de l'era (VEGAS, 1973, p. 109-110). En coneixem exemplars idèntics en nivells alt-imperials d'Empúries i en altres estacions empordaneses.

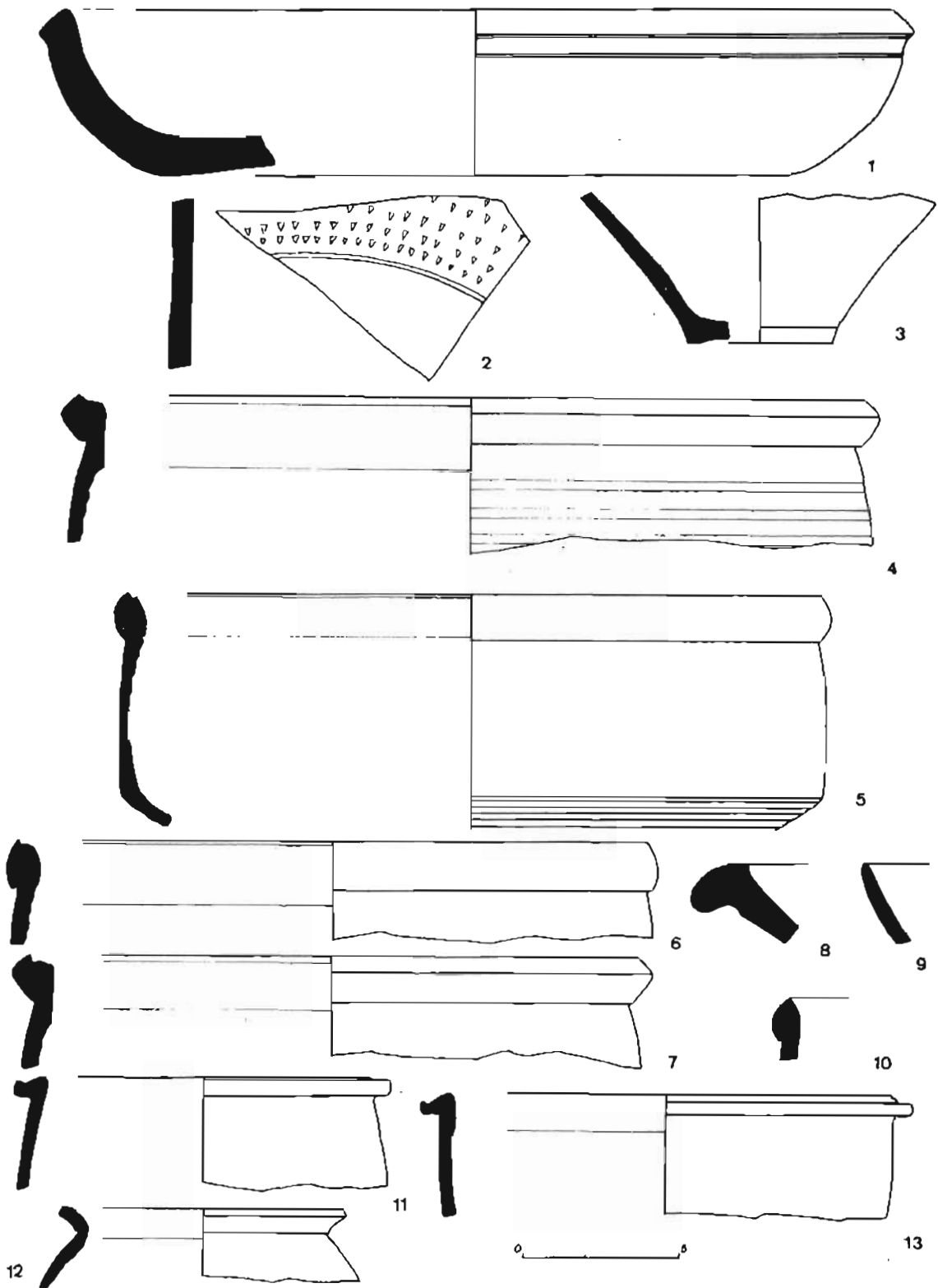


Fig. 7.— Mas de Dalt. Ceràmica estampada baix-imperial (1); ceràmica *lucente* o brillant (2); ceràmica africana de cuina (4 a 13).

6.— N^o inventari: MD/118 (fig. 9,3).

Diàmetre indeterminat.

Fragment de llavi d'un gran vas de panxa cilíndrica, base plana i vora desenvolupada i oberta vers l'exterior. L'argila és rugosa, de color blanc-groc, amb presència de puntets brillants.

La paret exterior és coberta per una engalba farinosa de color blanquinós. Aquest tipus de recipients són ben coneguts arreu de la Mediterrània occidental, amb paral·lels en nivells, sovint, del segle III d.C. a Empúries, Girona, Roses, *Pollentia*, etc.. (VEGAS, 1973, p. 39-41). A Mas de Dalt hi ha un altre fragment d'un vas de forma idèntica (MD/117).

7.— N^o inventari: MD/131 (fig. 9,4).

Diàmetre vora: 22 cm.

Morter fragmentat del qual es conserva part de la vora amb l'abocador format per dos pegots d'argila afegits a la vora, sobresortint i formant un canaló. L'argila és dura, compacta, ben depurada, amb presència de puntets blancs de mica. Les parets exteriors, de color rosat-vermellós, també són polides, però sense cap mena de recobriments.

8.— N^o inventari: MD/127 (fig. 9,5).

Diàmetre de vora: 34 cm. aproximadament.

Fragment de vora d'un morter que conserva l'abocador, format abans de la cuita, per unes aplicacions damunt del llavi que obren una mena de canaló. Argila rosada, dura i rugosa, amb puntets brillants, sense cap recobriments exterior.

Els morters sempre, amb més o menys quantitat, són presents en jaciments arqueològics i formes molt semblants, almenys des del segle III a.C. Vegas aplega uns quants paral·lels d'arreu i de cronologies diverses, alguns dels quals recorden els fragments de Mas de Dalt (VEGAS, 1973, p. 28-34).

9.— N^o inventari: MD/135 (fig. 8,10).

Diàmetre vora: 8 cm.

Fragment d'un petit gobelet de coll ben marcat i llavi engruixit. Argila grisosa-beix, rugosa, amb les parets exteriors polides de color beix-marronós. El perfil recorda els gobelets baix-republicans del segle I a.C., però sense que sigui possible determinar-ho amb tota seguretat.

10.— N° inventari: MD/125 (fig. 9,7).

Diàmetre vora: 10 cm.

Gobelet de coll ben marcat i llavi arrodonit i engruixit.

L'argila és rosada i dura, amb presència de puntets brillants.

Restes d'una engalba groga al llavi exterior, de tacte rugós.

Època indeterminada.

A continuació veurem un gran recipient cilíndric i una olla o una gerra de llavi obert, de cronologia imprecisa, car, en els dos casos, hi ha formes semblants en tot moment des de la Baixa República i abans i tot.

11.— N° inventari: MD/137 (fig. 9,9).

Diàmetre vora: 26 cm.

Recipient de panxa cilíndrica, sense coll i llavi obert i recte. Argila rugosa, granelluda, dura, de color taronjós, amb presència de puntets blancs.

12.— N° inventari: MD/137 (fig. 9,13).

Diàmetre vora: 12'7 cm.

Recipient de coll estret, escanyat, i llavi obert vers l'exterior. Argila dura, rugosa, de color rosat amb foradets i puntets blanquinosos. L'exterior, sense recobriment.

A continuació veurem un seguit de fragments de base de gerres, tots força semblants, alguns de clara tradició baix-republicana (MD/139; MD/142...) i altres, presents al llarg de centúries.

13.— N° inventari: MD/139 (fig. 9,8).

Diàmetre base: 5 cm.

Gerret de peu baix, però ben marcat. Argila dura i uniforme, de color beix-rosat, amb puntets brillants. La paret exterior és finíssima, brunyida, de color beix. La paret interior és de tacte més rugós, menys acabada.

14.— N° inventari: MD/130 (fig. 9,11).

Diàmetre base: 8 cm.

Gerro de peu marcat i arrodonit, i base lleugerament cònca. Argila dura de color rosat i puntets abundants, marronosos. Paret exterior coberta per una mena d'engalba aigualida, molt clara.

15.— N^o inventari: MD/142 (fig. 9,12).

Diàmetre base: 10,4 cm.

Gran gerro de peu marcat, curt i arrodonit. Argila rosada, dura i rugosa, i presència de puntets blancs i vermellosos. La paret exterior és recoberta per una engalba grogosa, quasi blanca.

16.— N^o inventari: MD/143 (fig. 9,14).

Diàmetre base: 6'2 cm.

Gerra de peu curt, insinuat, i base quasi plana. Argila dura, de color beix-marronós i presència de punts brillants i vermellosos. Sense cap recobriment exterior.

17) CERÀMICA REDUÏDA DE CUINA.

És un conjunt numèricament important del total del qual n'hem triat uns quants fragments, els més representatius, que resumeixen perfectament la totalitat de les formes. Són sempre terrisses fetes amb el torn, llevat d'algun cas aïllat i minoritari, però sovint a torn lent, amb un repertori de formes molt precís, funcional i de llarguíssima tradició. Són sempre ceràmiques utilitzades a la cuina, per anar al foc. Com podem veure, hi ha olles, cassoles, gerres, grans bols, etc. i és més que probable que alguns dels fragments aplegats s'hagin de datar a èpoques més properes en les fases d'ocupació de la masia de Mas de Dalt. Ceràmiques semblants a les que presentem n'hi ha arreu, en qualsevol dels jaciments d'aquest territori. Això ens estalvia, ja que no procedeixen d'estrats precisos, aprofundir en el seu estudi.

1.— N^o inventari: MD/112 (fig. 10,1).

Diàmetre vora: 24 cm.

Gran bol de parets arrodonides. Argila rugosa, granel·luda, de color gris, amb presència de punts blancs i mica. La paret interior, força polida, és de color grisós i l'exterior, blanquinosa. Podria tractar-se d'un fragment més modern.

2.— N^o inventari: MD/170 (fig. 10,2).

Diàmetre vora: 17'8 cm.; diàmetre base: 14'8 cm.; altura: 4'4 cm.

Cassola poc alta, de base plana. Argila grisosa, rugosa, amb desengreixant visible. Parets exteriors de color negre, fumades.

3.— N^o inventari: MD/149 (fig. 10,3).

Gran recipient amb carena alta i molt viva, llavi curt i arrodonit,

engruixut en la seva part interna. Argila rugosa, de color marronós amb desengreixant de mica ben visible. Parets exteriors de color grisós quasi negre.

4.— N^o inventari: MD/175 (fig. 10,4).

Diàmetre vora: 20'4 cm.; diàmetre base: 15 cm.; altura: 3'3 cm.

Cassola baixa, de parets molt robustes. Argila rosada amb desengreixant visible i parets exterior griseses, quasi negres. Podria tractar-se d'un fragment més modern.

5.— N^o inventari: MD/167 (fig. 10,5).

Diàmetre vora: 14 cm.

Olla de perfil en S, amb coll estrangulat i curt, i llavi molt obert. Argila grisosa amb desengreixant visible.

6.— N^o inventari: MD/180 (fig. 10,6).

Diàmetre vora: 11'8 cm.

Petita olla de perfil en S. Es tracta, en aquest cas, d'una ceràmica grollera, oxidada, amb argila marronosa i molt desengreixant. La paret externa és força polida, de color vermellós marró i la interna més rugosa, menys fina.

7.— N^o inventari: MD/159 (fig. 10,7).

Diàmetre vora: 18 cm.

Olla de perfil en S i llavi de secció triangular. Argila rugosa, de color negrós, amb presència de punts blancs de mides considerables. L'exterior és ennegrit, rugós i amb presència de cristall de mica.

8.— N^o inventari: MD/157 (fig. 10,8).

Diàmetre vora: 14 cm.

Tupí de perfil en S amb una o dues nanses de secció rectangular i un solc suau a la cara exterior. Argila grollera, rugosa, de color grisós no massa fosc i gros desengreixant de quars.

18) ÀMFORES.

Aquests grans recipients de terrissa són els contenidors més populars i més utilitzats a l'antiguitat, per ser també els més econòmics i funcionals, d'acord amb les exigències del transport; no han estat degudament valorats ni pel que fa al document econòmic que constitueixen ells mateixos, ni pel que fa al valor cronològic a l'hora d'in-

tentar donar una data a una estrat arqueològic. En aquests darrers quaranta anys i a poc a poc, ha anat canviant l'interès pel coneixement dels contenidors, però sobretot dels continguts i dels llocs de procedència.

Les àmfors constitueixen en tot jaciment arqueològic una part numèricament molt important del total del material arqueològic recuperat, cosa que augmenta, si és possible, la seva importància; per altra banda, és l'únic camí, o quasi, per arribar a conèixer amb profunditat què arribava, i des d'on, en un hàbitat concret i què en sortia; per quins camins es distribuïa i on anava a parar.

A Mas de Dalt es conserven molts fragments d'àmfora, la major part informes; alguns peus, nanses i, finalment, algunes vores que analitzarem en detall a continuació. El panorama és força clar, uniforme amb un percentatge força alt pels fragments d'àmfora de les fabricades a la Tarraconense, a Catalunya, i que foren dedicades a contenir el vi que s'hi produïa, especialment a les comarques costaneras o de la depressió prelitoral de Catalunya, vi que era exportat a les Gàl·lies, al *Limes* germànic, a Itàlia, a Britània, al nord d'Àfrica, etc. des de la segona meitat del segle I a.C. i durant, almenys, tota la centúria següent. En altres jaciments, i en nivells de l'Alt Imperi, aquest percentatge es repeteix. Hi ha també àmfors de vi de la forma Dressel 2/4 de probable origen itàlic o de centres no identificats; en menor quantitat, un conjunt significatiu d'àmfors d'oli de la Bètica, forma Dressel 20, amb més de mitja dotzena de fragments segurs; alguns fragments d'àmfora de salaons del sud d'*Hispania*, àmfors de peu pla i de fabricació local (Dressel 30), i alguns fragments informes i nanses que corresponen sense cap mena de dubtes a produccions nord-africanes d'època incerta i de forma malauradament indeterminada. Pel que es pot veure, ben semblant al que hom podria trobar a nivells dels segles I-III d.C. en qualsevol jaciment d'aquest territori.

1.— N^o inventari: MD/93 (fig. 10,9).

Diàmetre vora: 17 cm.

Fragment de llavi d'àmfora assimilable a la forma Dressel 2/4.

Argila dura, rugosa, de color beix-marronós amb presència de puntets brillants i marronosos ben visibles i abundants. És indubtablement un producte de la Tarraconense dedicat al transport del vi del país.

2.— N^o inventari: MD/88 (fig. 11,3).

Diàmetre vora: 20'2 cm.

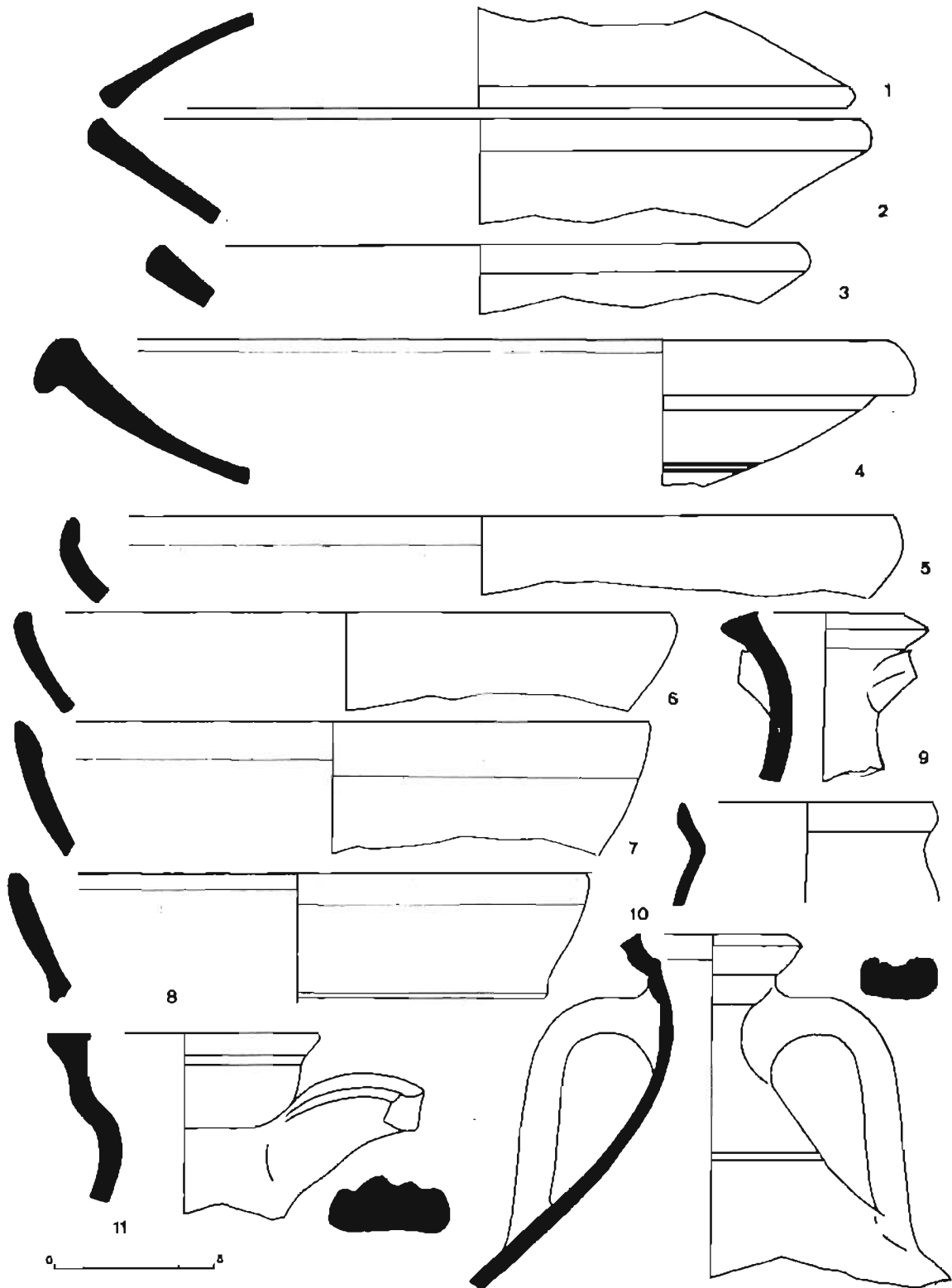


Fig. 8.— Mas de Dalt. Ceràmica africana de cuina (1 a 8); ceràmica comuna oxidada (9 a 12).

Fragment d'àmfora de llavi arrodonit, ben desenvolupat i coll quasi cilíndric. L'argila és molt rugosa i dura, de color vermellós ataronjat amb presència de punts de desengreixant ben visible, de color blanc i brillant (quars), sense cap resta d'engalba a la paret exterior. Forma Dressel 2/4 de la Tarraconense.

3.— N^o inventari: MD/89 (fig. 11,4).

Diàmetre indeterminat.

Fragment semblant als anteriors. Argila rugosa, dura, de color ataronjat-vermellós i desengreixant de quars ben visible i sense restes d'engalba. Forma Dressel 2/4 de la Tarraconense.

4.— N^o inventari: MD/94 i MD/95 (fig. 11,6).

Diàmetre vora: 12'3 cm.

Fragment de la part superior d'una àmfora de llavi desenvolupat, triangular, coll cilíndric i nanses poderoses que sembla que s'uneixen al recipient formant angle recte. Són de secció elíptica amb un solc al mig de la cara exterior. L'argila és dura, compacta, uniforme i ben depurada, de color beix i presència de puntets minúsculs de color negre, marró i blanc. A l'exterior no hi ha restes d'engalba. Forma Dressel 2/4 d'importació, probablement d'origen italià.

5.— N^o inventari: MD/99 (fig. 11,1).

Diàmetre vora: 14 cm.

Llavi triangular, molt marcat i desenvolupat, arrodonit, que presenta interiorment un viu encaix per a situar-hi la tapa; coll curt i punt d'unió de les nanses, poderoses i de secció circular, que s'enganxen dessota mateix del llavi. L'argila és característica de la majoria d'aquests exemplars: rugosa, dura, com formada per exfoliacions i amb puntets abundosos, negres, blancs i brillants, de color gris clar, amb una engalba beix a l'exterior, molt adherida i molt clara, que deixa veure el puntejat de la pasta. Al llavi, hom hi pot veure una mena de senyal, una V marcada amb el dit abans de la cuita. Forma Dressel 20. Àmfora d'oli de la vall del Guadalquivir.

6.— N^o inventari: MD/100 (fig. 11,2).

Diàmetre vora: 11 cm.

Broc d'àmfora de llavi triangular, curt, però ben marcat, arrodonit i amb un encaix interior per a col·locar-hi la tapa. El coll és curt i les nanses que s'enganxen dessota mateix del llavi, són poderoses,

en quart de cercle, més gruixudes al costat del coll que a l'espatlla, i de secció circular. L'argila és rosada amb presència de puntets marronosos i brillants, molt dura i a l'exterior hom pot veure-hi una espessa engalba beix molt ben adherida i repartida. Dressel 20 de la Bètica.

7.— N^o inventari: MD/108 (fig. 11,7).

Diàmetre vora: 20'5 cm.

Fragment de boca d'una àmfora de llavi obert vers l'exterior, no massa alt ni desenvolupat, però ben marcat i de perfil triangular. El coll és quasi cilíndric, poderós, i les nanses, molt sòlides, s'enganxen a prop del llavi, puguen fins a tocar la part inferior de la vora i cauen després, formant un marcat angle agut, paral·lel·les al coll fins a l'espatlla. L'argila és dura, compacta, rugosa, de color ataronjat i a l'exterior hi ha una engalba de color beix, força espessa, ben repartida i adherida. Forma Pélichet 46 de fabricació sud-hispànica, dedicada al transport de salaons de peix durant els primers anys de l'Alt Imperi.

8.— N^o inventari: MD/91 (fig. 11,5).

Diàmetre vora: 10'6 cm.

Boca d'àmfora de llavi arrodonit i alt, coll curt i nanses que s'hi enganxen, perfectament aplicades, unides l'una amb l'altra, amples i aixafades, de secció elíptica amb un solc molt ample i suau a la cara superior. L'argila és dura, compacta, ben depurada amb presència de petits puntets blancs i brillants, de color ataronjat. La paret externa és de color beix amb taques taronjoses i la interior és de color ataronjat. Forma Dressel 30, àmfora de base plana d'origen gal dedicada al transport de vi. En aquesta ocasió es tracta indubtablement d'un producte del forn de Llafranc (Palafrugell, Baix Empordà) (NOLLA, CANES, ROCAS, 1982, p. 147-183).

19) ALTRES TROBALLES.

Entre el material recuperat que hom guarda al Mas de Dalt i que ací no hem estudiat en detall perquè no permetia precisions cronològiques, hi ha una quantitat important de fragments de *tegulae* i *imbrices*, algun rajol i altres elements de construcció de terrissa sense que hagi estat possible fins ara localitzar alguna estampilla impresa.

Hi ha també uns quants fragments de *dolia*, amb algunes vores i bases trencades i uns quants molins de pedra tosca, de mides peti-

tes, mai superiors als 50 cm. de diàmetre: corresponen sempre a molins rotatoris de gra i, llevat d'un cas, potser són la peça superior de l'útil, la *meta* que girava sobre el *catillus*.

Hom trobà o conserva una moneda de bronze romana alt-imperial, de classificació imprecisa i, especialment, un fragment de marbre esculpit, molt interessant, però malauradament massa petit per poder saber a què correspon. Malgrat tot, és una peça valuosíssima pel que pot ajudar a fer-nos una idea de la riquesa d'ornamentació en els habitatges d'aquella època, així com d'un possible ús dual com a residència permanent o temporal d'uns propietaris i com a nucli central de l'explotació de les terres de l'entorn.

Es tracta d'un petit fragment de marbre blanc amb aigües grises, de gra molt fi, de forma trapezoidal que amida 24 cm. el costat més llarg i 16 cm. d'altura; 10 el més curt i 20 cm. l'altre, i té un gruix entre 4 i 5 cm.

En una de les cares, suaument polida, hi ha, esculpit, un gravat que fa pensar en els plecs d'un vestit. L'altra cara és rugosa i picada, la qual cosa evidencia que ens trobem davant d'un frontal, o d'un placat, d'un relleu ornamental.

INVENTARI GENERAL.

Material conservat a la masia i estudiat en aquest treball.

MD/1: campaniana B. Forma Lamboglia 5 o 7. Fragment informe.

MD/2 a MD/18: terra sigillata sud-gàl.lica. Fragmentos diversos, lliços i decorats.

MD/19: terra sigillata aretina (probablement). Fragment informe.

MD/20 a MD/30: terra sigillata sud-gàl.lica. Fragmentos diversos, lliços i decorats.

MD/31: terra sigillata indeterminada.

MD/32 a MD/34: ceràmica alt-imperial de parets fines.

MD/35 a MD/49: ceràmica africana de tipus A.

MD/50 a MD/53: ceràmica africana de tipus C.

MD/54 i MD/55: ceràmica africana de tipus C.

MD/56: terra sigillata «lucente» o brillant.

MD/57: terra sigillata clara B.

MD/59 i MD/60: ceràmica baix-imperial oxidada i amb decoració estampada.

MD/61 a MD/68: ceràmica africana de cuina, envernissada interiorment.

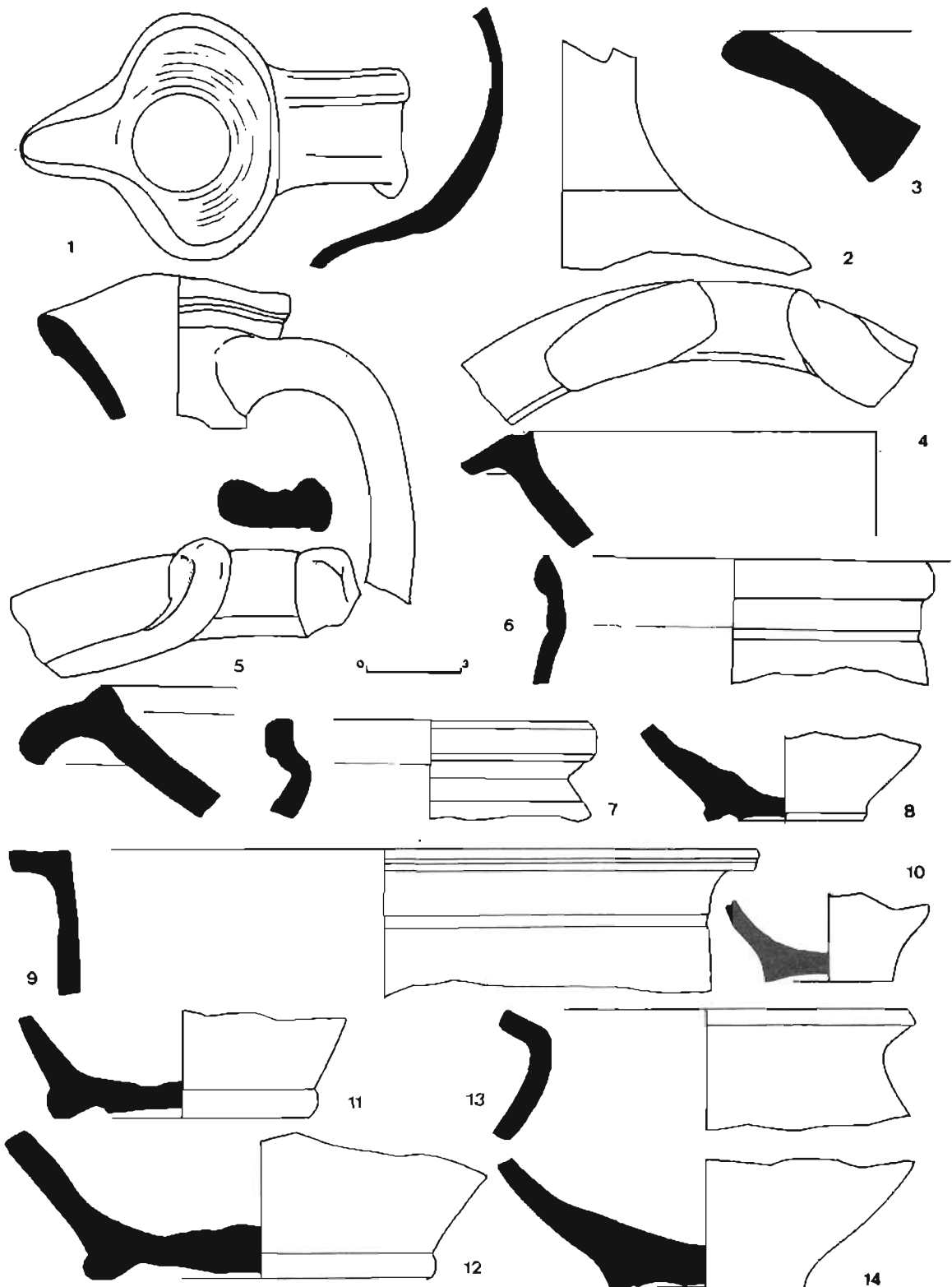


Fig. 9.— Mas de Dalt. Ceràmica comuna oxidada (1 a 14).

MD/69 a MD/73: plats/tapadores de vora fumada. Ceràmica africana de cuina.

MD/74 a MD/84: olles de vora d'ametlla. Ceràmica africana de cuina.

MD/85 a MD/87: fragments de vores diverses de ceràmica africana de cuina.

MD/88: llàntia.

MD/89 i MD/90: àmfora de la Tarraconense.

MD/91: àmfora de base plana de la Tarraconense.

MD/92 a MD/96: àmfores Dressel 2/4, probablement itàliques.

MD/97 a MD/100: àmfores Dressel 20.

MD/101: nansa d'àmfora de forma indeterminada.

MD/102 a MD/106: fragments informes d'àmfora, probablement africana.

MD/107 i MD/108: àmfores de salaons sud-hispàniques.

MD/109: nansa d'àmfora africana. Forma indeterminada.

MD/110 i MD/111: ceràmica emporitana tardana.

MD/112 a MD/114: ceràmica grisa de cuina.

MD/115: nansa enrotllada en espiral. Ceràmica comuna oxidada.

MD/116: gerra de boca trilobulada.

MD/117 a MD/143: ceràmica oxidada comuna.

MD/144: ceràmica africana de tipus A.

MD/145 a MD/176: ceràmica reduïda grollera.

MD/177 a MD/180: ceràmica oxidada grollera.

CONCLUSIONS.

LA VILLA DE MAS DE DALT A TRAVÉS DE LES RESTES CONSERVADES I DEL MATERIAL ARQUEOLÒGIC RECUPERAT.

Com hem vist anteriorment a l'apartat que hem dedicat a ressenyar les estructures conservades de la villa, aquestes són molt parcials, fan referència només a una part de l'edifici i sovint és difícil —i a cops impossible— lligar coherentment uns murs amb uns altres, paviments amb murs i, finalment, el material arqueològic recuperat amb uns estrats i aquests estrats amb les estructures preservades. Tot això ens limita enormement les possibilitats d'actuació i de fet condiciona algunes de les propostes que plantejarem que hauran de ser, per força, molt generals, poc precises i suficientment obertes. Possibles ex-

cavacions futures podran, tal vegada, relacionar nivells i estructures i, per tant, datant-les amb més precisió, entendre i copsar l'evolució de l'edifici des dels seus orígens fins al seu abandó.

Un cop d'ull al material recuperat, que hem analitzat amb cert detall, ens permet assegurar que, com a mínim, l'ocupació a l'època romana té una durada de tres-cents anys i, probablement, molt més. En tres-cents anys un edifici creix, canvia, s'adapta, es reconverteix, amplia, terraplena, enderroca. Res d'això no podrà ser explicat. De fet ens ha quedat només una ombra incompleta, deformada de la realitat que fou, sense cap mena de dubtes, molt més complexa i molt més rica. Aquesta ombra, però, es recolza en dades segures, gens discutibles, que són les que intentarem desenvolupar tot seguit.

A més a més del material arqueològic que hem estudiat amb cert detall i de tots aquells fragments, informes o no, que per diverses raons no hem introduït en el catàleg, però que tenim ben presents a l'hora d'intentar interpretar aquest jaciment, hem de fer referència a unes altres troballes (terrisa especialment) procedents de prospeccions més antigues que hem pogut estudiar i que hom pot veure en els dipòsits del Centre d'Investigacions Arqueològiques de la Diputació de Girona. Malauradament no és un conjunt gaire interessant ni massa nombros: ceràmica de vernís negre, ceràmica emporitana, T.S. sud-gàl·lica, ceràmiques africanes de tipus A i D (un fragment de vora atribuïble a la forma Lamboglia 51A o Hayes 59 (HAYES, 1972, p. 96-100), fragments d'àmfora, de *dolia*, de *tegulae*, de vidre, i algunes tesselles. A partir d'aquestes dades, en un treball anterior de recopilació que ja hem esmentat altres vegades, consideràvem la possibilitat de trobar-nos davant d'un establiment d'origen baix-republicà que degué tenir una llarga pervivència, almenys fins al Baix Imperi, fins al segle IV o V d.C. (CASAS-SANMARTÍ, 1981, p. 59-63; NOLLA-CASAS, 1984, p. 140). En intentar desxifrar la història del jaciment, caldrà que tinguem present aquestes troballes més antigues.

ORIGEN DE LA VIL·LA DE MAS DE DALT.

És, en efecte, un dels problemes primordials saber, encara que sigui només amb una certa aproximació, en quin moment s'inicià l'ocupació del lloc. L'arqueologia en aquests darrers anys ha capgirat, pel que fa a Catalunya, les línies mestres del procés de romanització entès com transformació lenta del territori i de la gent que hi vivia i la

integració a una cultura distinta, procés que comportà, entre altres coses, l'aparició d'una autèntica estructura urbana, d'una explotació més intensa i més eficaç del territori: l'aparició a gran escala de nous conreus, noves modes, nous costums i, sobretot, la substitució de la vella llengua indígena pel llatí que, segles després, donà lloc a la llengua catalana. Fou, doncs, un procés importantíssim que s'inicià el 218 a.C. amb el desembarcament d'un exèrcit expedicionari romà que vingué a lluitar contra les sòlides i riques bases cartaginenses a *Hispania*, però que passà per fases diferents de molt diversa importància les unes de les altres.

Durant molt de temps, fins aquests darrers anys que l'arqueologia ha proporcionat dades noves i reinterpretacions de velles excavacions, hom suposava que l'inici del canvi autèntic calia situar-lo a la segona meitat del segle I a.C., a partir de Cèsar i sobretot del principat d'August. Ara mateix veiem que això no és cert i que l'origen del gran canvi —urbanització del territori, traçat de vies, *villae* agrícoles...— començà amb gran força durant la segona meitat del segle II a.C. i continuà a gran escala durant la primera meitat del segle següent⁽³⁾. Tal com hem vist, i a partir, només, d'uns quants fragments de terrissa procedent de velles prospeccions, nosaltres havíem llançat la hipòtesi que Mas de Dalt, degué ser una d'aquestes vil·les primerenques, situades sempre en indrets magníficament triats, que solen tenir llarga pervivència.

Amb el material que ara tenim a l'abast procedent d'una part de l'edifici que fou especialment remoguda durant els treballs de reconstrucció de la masia i que numèricament multiplica per 100 el de les primeres prospeccions, l'òptica d'enfoc ja no és la mateixa; tenim més cartes a la mà, si més no, ens fan matisar aquelles consideracions. En efecte, només cal que donem un cop d'ull a la ceràmica clarament baix-republicana i ens trobem amb un fragment informe de campànica B, un fragment de ceràmica emporitana moderna datable a partir dels darrers anys del segle I a.C., algun probable fragment de ceràmica de parets fines baix-republicana, i res més si no són alguns fragments escadussers de ceràmica de vernís negre i emporitana recuperada en les velles prospeccions. No hi ha bicònics emporitans, no hi ha ceràmica d'engalba blanca, no hi ha ceràmica ibèrica pintada, no

(3) Sobre aquest procés consulteu: ESTRADA-VILLARONGA, 1967, p. 135-194; NOLLA-NIETO, 1978, p. 235-246; PREVOSTI, 1981 a; ID., 1981 b; NOLLA-CASAS, 1984, p. 24-26; AQUILUÉ, 1984, p. 95-113.

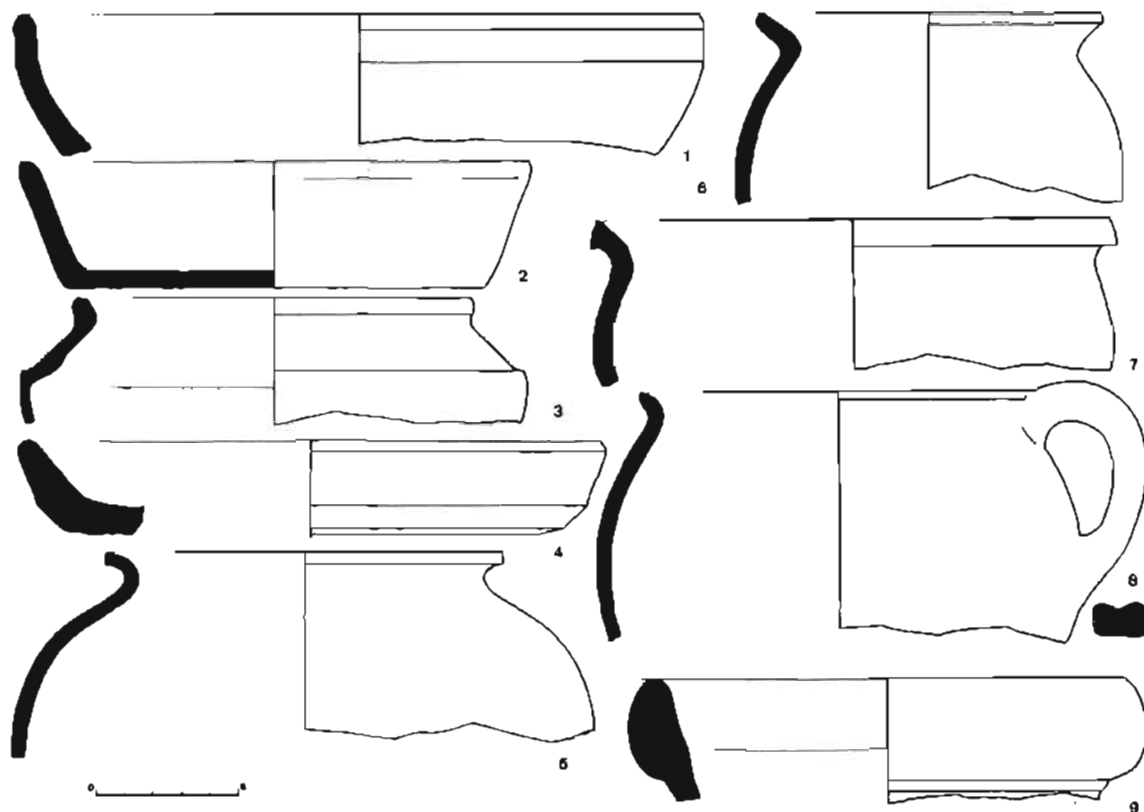


Fig. 10.— Mas de Dalt. Ceràmica reduïda (1 a 8); àmfora (9).



Fig. 11.— Mas de Dalt. Àmfores (1 a 7).

hi ha ceràmica comuna d'importació itàlica i, el que és més significatiu de tot, no hi ha un sol fragment, ni amb forma ni sense, que sigui atribuïble a una àmfora itàlica de vi. Amb aquestes dades a la mà no podem defensar, de cap manera, un probable origen republicà del conjunt. Podria adduir-se com a hipòtesi de treball que la part coneguda de la vil·la correspon a unes ampliacions posteriors i que el nucli originari, molt petit, resta intacte, sense excavar. És una possibilitat que cal tenir en compte, però és raríssim que entre el material recuperat vingut d'arreu i on hi ha material de tota mena, de l'època de constitució de l'estrat, i de residual, no n'hi hagi més d'època baix-republicana i concretament algun fragment d'àmfora republicana. A més a més hi ha un altre aspecte interessant que serveix per a reblar encara més aquesta suposició: no només hi manca el material republicà, sinó també el d'època cesariana i augustal. En efecte, a part d'un fragment de ceràmica emporitana tardana, que també pot ser més tardà, no hi ha ceràmiques aretines, llevat d'un fragment discutible i que pot ser més modern, ni àmfores de l'època. Amb el material a la mà llevat d'uns quants fragments —que poden comptar-se amb els dits d'una mà— que corresponen amb tota seguretat a ceràmiques del segle I a.C., res no ens permet assegurar que la vil·la existís abans del segon quart del segle I d.C.⁽⁴⁾

Les ceràmiques que hom pot datar amb seguretat dins del segle I d.C. són abundantíssimes i constitueixen un conjunt ampli i uniforme. Només cal donar un cop d'ull a la T.S. sud-gal·lica, amb formes de llarga durada algunes i altres pròpies de la producció plena i posteriors al darrer terç del segle I i a les ceràmiques comunes, de datació menys precisa però amb paral·lels ben coneguts dintre l'època: àmfores alt-imperials per a salaons, per a vi (itàliques i del país) o per a oli (de la vall del Guadalquivir), alguna de les quals pot ser d'aquest segle.

Amb les dades que ara mateix posseïm no és possible defensar un origen anterior al segon quart o potser segon terç del segle I d.C.

(4) En efecte, les formes presents no ultrapassen la barrera, per dessota, del 10/20 d.C., i en general tot el conjunt sembla una mica més modern, devers la meitat d'aquest segle primer, si fa no fa.

EL MOMENT FINAL.

Hem plantejat el moment inicial de l'ocupació de l'indret iensem que ara pot ser interessant, exposar-ne el moment final deixant de banda l'etapa intermèdia que tenim ben documentada i que analitzarem més endavant. És també una qüestió problemàtica i que queda plantejada sense una solució, des del nostre punt de vista, definitiva.

Els indicis que serveixen per a defensar una ocupació de la vil·la de Mas de Dalt durant el Baix Imperi, no són certament massa concludents ni abundants però en canvi, són molt més significatius, molt més clars i molt més nombrosos que els que permetien defensar un probable origen baix-republicà. En efecte, recordem breument quins són aquests fragments i intentem copsar-ne la importància i el que poden significar; en total tres fragments de ceràmica atribuïbles amb tota seguretat a les produccions africanes de tipus D, que comencen a arribar abundantment a la Mediterrània Occidental vers el 300 d.C. D'entre aquests tres fragments, un procedent d'antigues prospeccions (CASAS-SANMARTÍ, 1980, p.61, fig. 2,1; NOLLA-CASAS, 1984, p. 140) correspon a la forma Lamboglia 51A/Hayes 59, la qual s'ha de datar entre les produccions més antigues, dins del segle IV o molt al començament del segle V (HAYES, 1972, p. 96-100; CARANDINI-TORTORELLA, 1981, p. 82-83). A partir d'aquesta ceràmica, ben poca cosa podem dir. Hi ha, també, un fragment segur de ceràmica «lucente» que té els centres de producció a les boques del Roine i regions pròximes, i un altre fragment de T.S. clara B, indicis interessants car la «lucente» inicia la seva producció durant la segona meitat avançada del segle III d.C. però no comença a trobar-se amb certa quantitat fins a les primeres dècades del segle següent, tal com semblen indicar els nivells superiors de la ciutat romana d'Empúries on és quasi inexistent (AQUILUÉ, MAR, NOLLA, RUIZ DE ARBULO, SANMARTÍ, 1984, p. 199-237 i 275-364), els estrats de reompliment que dataven la muralla baix-imperial de Girona de finals del segle III o molt a principis del IV (NOLLA, 1977, p. 316-373; NOLLA-NIETO, 1979, p. 263-283, a Roses (MARTÍN-NIETO-NOLLA, 1979, p. 15-267) i tants altres jaciments. Caldria afegir a aquests indicis l'existència d'algun fragment d'àmfora africana, sense cap vora ni peu i només amb una nansa identificable difícil d'assimilar a una forma determinada, però que d'acord amb la intensificació dels recipients amfòrics nord-africans a partir del segle IV en les estacions del nostre país, podríem considerar com d'aquest moment final. Per acabar, ens referirem a dos frag-

ments ja estudiats amb cert detall, dos únics fragments, que classifiquem com a ceràmiques baix-imperials oxidades i amb decoració estampada amb centre de producció coneguts a l'àrea de Narbona, a les boques del Roine o a l'Aquitània i que hom data des del segle V en endavant.

Com veiem, poca cosa però concreta, que permet no assegurar, però sí mantenir com a hipòtesi de treball ben fundada, una continuïtat de l'hàbitat durant els segles IV i V com a mínim. Molt interessant seria poder explicar de manera clara i coherent l'enorme diferència numèrica entre el material baix-imperial segur i el del mig imperi. Pot pensar-se en l'abandó d'uns sectors de la vil·la i l'ocupació d'altres; pot pensar-se en un període de certa crisi i de vida esmorteïda del gran conjunt rural; pot pensar-se que les obres de remodelació de la Masia (les que van donar lloc a aplegar el material que avui estudiem) afectaren una part de l'edifici deixat d'utilitzar o marginat a partir de ben entrat el segle III, o en altres mil explicacions cap de les qual no serveix per a solucionar amb seguretat la qüestió que només podrà resoldre's amb una excavació científica, si és que aquesta és possible.

LA PETITA HISTÒRIA DE LA VIL·LA DE MAS DE DALT.

Aplegant totes les dades —situació de l'edifici, restes constructives, material arqueològic, etc.— podem fer-nos una idea, incompleta, allunyada, ideal, però basada en fets concrets i per tant bàsicament certa de la història d'aquesta casa.

La situació triada és immillorable: en una petita elevació sobre bons camps de conreu i zones de pastura, amb suaus contraforts muntanyosos coberts d'arbres, i amb les millors pedreres de sorrenca de tota la comarca a una distància, en línia recta, d'uns 750 m. cap al sud (Clots de Sant Julià). És també molt probable que les zones més baixes del sector de Canapost estiguessin ocupades per algun estany o per aiguamolls, fet molt normal en tot aquell territori com prova l'estany d'Ullastret situat només uns quants centenars de metres nord enllà i que no fou dessecat fins fa un centenar d'anys (MARTÍN, 1978, p. 3-4) i un seguit de topònims (Vullpellac, especialment, situat només uns quants quilòmetres cap al sud, o Pals més cap a llevant) entre els quals podria col·locar-s'hi, també, Canapost, segons indica Pella i Forgas sense, però, que resulti massa clara la seva disquisició (PELLA i FORGAS, 1883, p. 30). L'existència probable d'una zona pantanosa

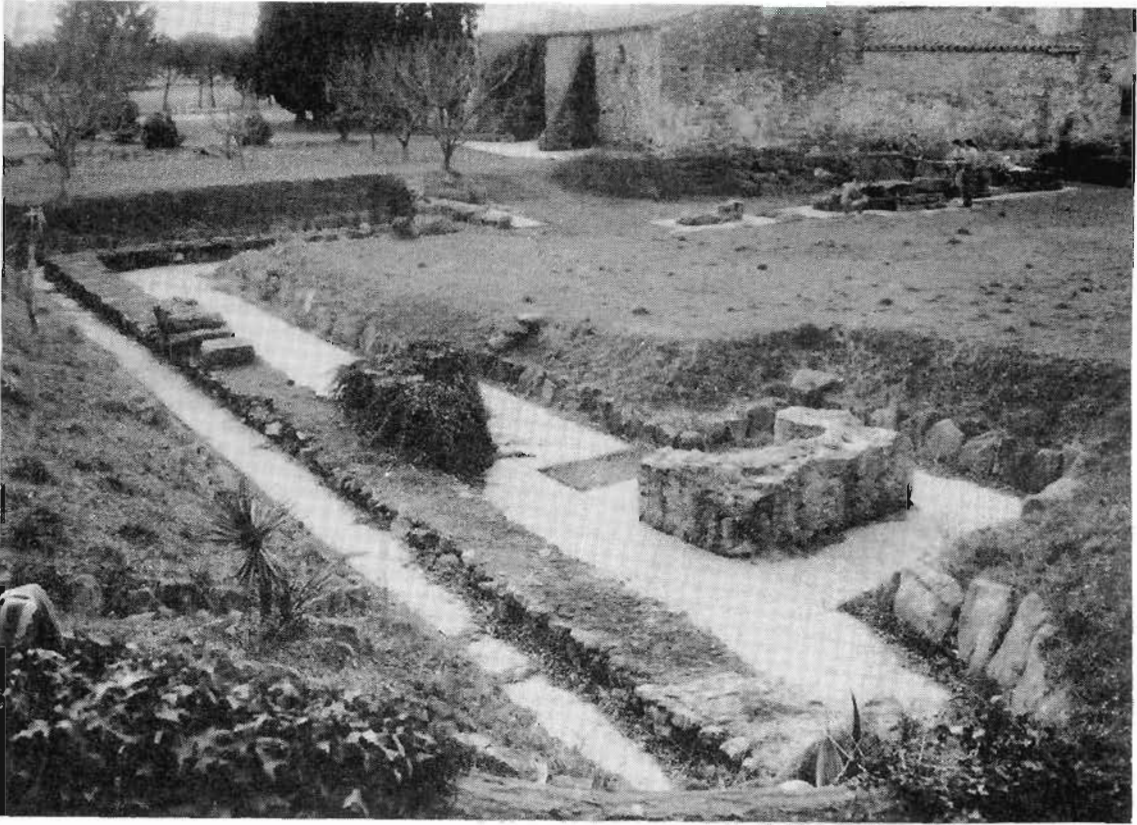


Fig. 12.— Sector nord-est del Mas de Dalt. Algunes de les restes de la vil·la romana que s'han conservat.

no gaire lluny del Mas de Dalt no canvia massa coses: si de cas ens obliga a replantejar la qüestió de l'aprofitament de l'indret com a lloc de cacera, via de comunicació, i com a reserva d'aigua dolça i lloc de pastura. Caldrà, amb l'ajut d'experts (i cada dia ens adonem que és més necessari de fer-ho), dibuixar amb precisió la superfície ocupada per aquestes zones humides per entendre la realitat de l'ocupació humana de l'Empordà al llarg dels segles.

Les restes constructives són prou reveladores per a veure clar que ens trobem davant d'una vil·la de certa importància i, almenys durant un temps, de certa riquesa. En efecte, el mur que sembla delimitar un dels perímetres exteriors de l'edifici en una època concreta és espectacular, amb una amplada en el sòcol de quasi un metre i, per damunt, la paret continua amb grans blocs paral·lelograms de pedra sorrença de dimensions considerables, perfectament tallats i escairats. Hi ha també indicis d'un probable conjunt termal i la troballa abundant de tesselles. De confirmar-se això ens trobaríem davant d'una vil·la que a més a més de les dependències agrícoles pròpies d'aquestes construccions hi hauria hagut també una part noble ocupada per

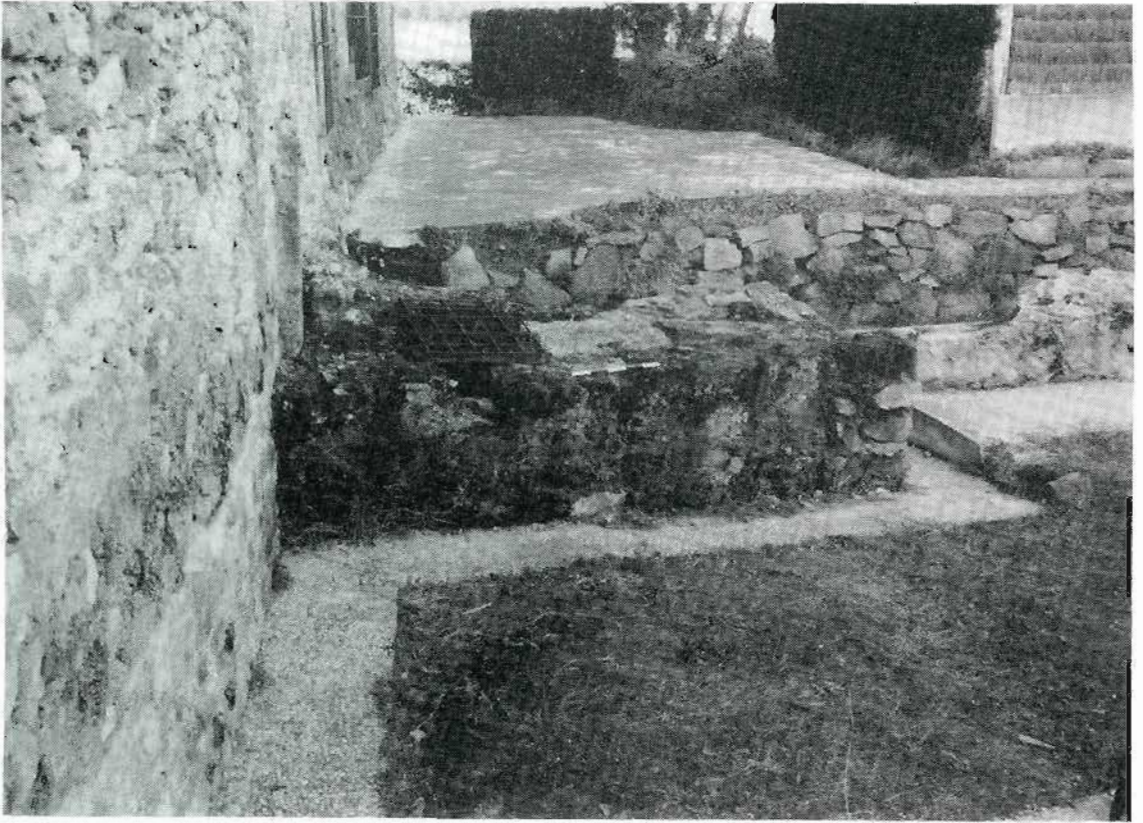


Fig. 13.— Mas de Dall. Estructura P-9, de difícil interpretació, i mur P-7.

la família del propietari de manera esporàdica o permanent, segons les èpoques.

Quant a l'explotació concreta no hi ha indicis de cap mena, però cal suposar que hom conreà cereals, l'olivera i potser també la vinya; tingué productes d'hort, bestiar i probablement foren també explotades les pedreres tan pròximes dels Clots de Sant Julià. En relació a tot això convé dir que tot el que diem és hipotètic, car no hi ha cap troballa que, ara per ara, ens permeti d'assegurar-ho.

A més a més de vendre l'excedent i de cobrir algunes de les seves necessitats vitals amb els productes del camp i amb tot allò que necessitaven i que tenien al seu abast, la vil·la importà, comprà, en aquells grans centres urbans que funcionaven de gran mercat, i en aquest cas probablement a *Emporiae*, almenys durant molt de temps, tot allò que no produïen o que no tenien per poder fer front a les necessitats mínimes de cara al bon funcionament del centre rural. Així comprovem que hi arribà vi italià, en poca quantitat, i sobretot vi del país; veiem, també, com hi havia un cert consum d'oli bètic i de salaons de peix procedents del sud de la Península Ibèrica, i com els vil·latans feien servir a cada moment les ceràmiques de taula de moda, les pro-

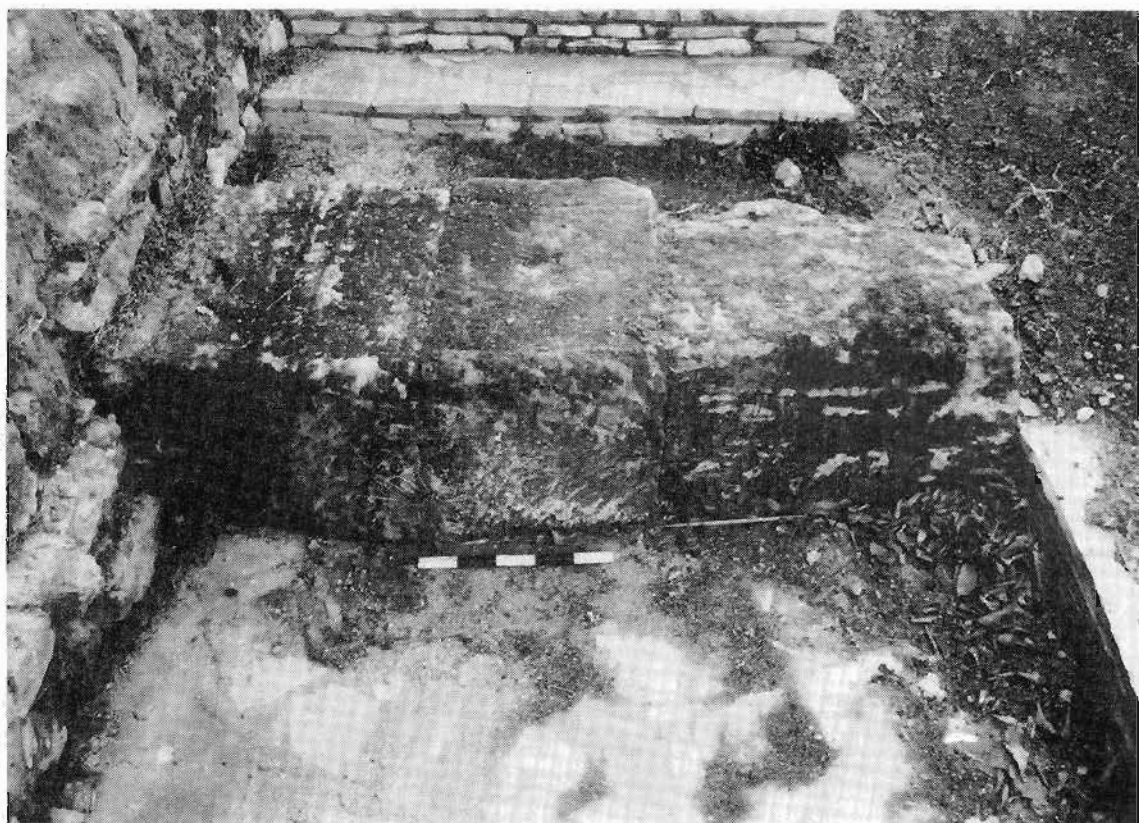


Fig. 14.— Mas de Dalt. Gran mur de blocs de pedra sorrenca (P-2). La paret de ponent del Mas cavalca damunt de la paret romana.

duïdes a la Graufesenque en un primer moment i les del nord d'Àfrica més endavant, essent molt més rars les provençals.

Des d'aquest punt de vista, Mas de Dalt era semblant a les altres vil·les ben conegudes del Baix Empordà o, ampliant més enllà l'àrea geogràfica, de tot el nord-est del Principat⁽⁵⁾ i alhora un reflex modest del que succeïa a *Emporiae* (AQUILUÈ, MAR, NOLLA, RUIZ DE ARBULO, SANMARTÍ, 1984, p. 141-143, 199-237 i 275-364) o a *Gerunda* (NOLLA, 1977, p. 989-1041).

Amb el material arqueològic a la mà, sembla que els segles II i el III tenien més entitat que l'I d.C. i cap evidència permet rastrejar canvis o decadència al llarg del segle III d.C. ni cap rastre de destruccions ocasionades pels bàrbars durant el tercer quart d'aquella centúria. Sobre la continuïtat o no de la vil·la durant el Baix Imperi ja

(5) Vegeu el material publicat a NOLLA-CASAS, 1984, on es dona, també, la bibliografia específica per a cada estació que permet completar la informació.

n'hem parlat anteriorment. Recordem, només, que a l'esglèsia de Sant Esteve, a Canapost, i per tant a uns doscents metres del Mas de Dalt, hi han estat trobats dos sarcòfags de pedra sorrenca amb tapadora a dos vessants, taüts monumentals que es feien servir amb certa freqüència a la Gàl·lia Narbonense i al nord-est de Catalunya durant la Baixa Antiguitat, tal com proven les necròpolis del Mercadal a Girona, les troballes de Caldes de Malavella, de la Neàpolis d'Empúries i de la Ciutadella de Roses, entre altres (NOLLA-CASAS, 1984, p. 140-141). Aquest fet serveix, com a mínim, per a confirmar, en l'àrea de Canapost, una ocupació continuada des de l'Alt Imperi —i probablement des d'abans i tot— fins a l'Alta Edat Mitjana. Només exploracions sistemàtiques i noves descobertes ens podran ajudar a fer-nos més precisa aquesta hipòtesi que ara per ara només podem esbossar.

BIBLIOGRAFIA:

- ALMAGRO, M. (1955): *Las necrópolis de Ampurias*. Vol. II. Barcelona.
- AQUILUÉ, J. (1984): *Las reformas augusteas y su repercusión en los asentamientos urbanos del nordeste peninsular*, a «Arqueología Espacial. Coloquio sobre distribución y relaciones entre asentamientos». Vol. 5. Terol. p. 95-113.
- AQUILUÉ, J., MAR, R., NOLLA, J.M^a, RUIZ DE ARBULO, J. i SANMARTÍ, E. (1984): *El fòrum romà d'Empúries (Excavacions de l'any 1982). Una aproximació arqueològica al procés històric de la romanització al nord-est de la Península Ibèrica*. Barcelona.
- BADIA, J. (1977): *L'arquitectura medieval de l'Empordà. I. El Baix Empordà*. Girona.
- BALIL, A., OLIVA, M. i RIPOLL, E. (1955): *Actividades arqueológicas en Cataluña durante los años 1952 y 1953*, a «Archivo Español de Arqueología», XXVIII, p. 166-174.
- BELTRAN, M. (1978): *Cerámica romana: tipología y clasificación*. Saragossa.
- CARANDINI, A. (1981): *III. Terra Sigillata «arancione-grigia», «Atlante delle forme ceramiche. I. Ceramica fine romana nel bacino mediterraneo (Medio e Tardo Impero)»*. Roma. p. 5-6.
- CARANDINI, A. i TORTORELLA, S. (1981): *D) Produzione D, a «Atlante delle forme ceramiche. I. Ceramica fine romana nel bacino mediterraneo (Medio e Tardo Impero)»*. Roma. p. 78-117.
- CASAS, J. (1984): *Breve aproximación a la cerámica de barniz negro del poblado ibérico de Castell (Palamós. Baix Empordà)*, a «Papers in Iberian Archaeology. B.A.R.», n^o 193, vol. I. Oxford. p. 217-235.
- CASAS, J. (1985-1986): *Excavacions a la vil·la romana de Puig Rodon (Corçà, Baix Empordà). Sector I. 1981-1983*, a «Annals de l'Institut d'Estudis Gironins», XXVIII, p. 73-89.
- CASAS, J. (1986): *Excavacions a la vil·la romana de Puig Rodon (Corçà, Baix Empordà)*, a «Publicacions de l'Institut d'Estudis del Baix Empordà», 5, p. 15-77.
- CASAS, J. i SANMARTÍ, E. (1980): *El «camí d'Empúries». Aproximació a la xarxa viària del Baix Empordà*, a «Informació Arqueològica», 33-34. p. 59-63.
- ESTRADA, J. i VILLARONGA, L. (1967): *La «Lauro» monetal y el hallazgo de Cànoves (Barcelona)*, a «Ampurias», XXIX. p. 135-194.
- GORGES, J.G. (1978): *Les villes hispano-romaines. Inventaire et problematique archéologique*. Burdeus.

- HAYES, J.W. (1972): *Late roman pottery. A catalogue of roman fine ware*. Londres.
- LAMBOGLIA, N. (1958): *Nouve osservazioni sulla «Terra Sigillata Chiara»*. I. (Tipi A e B), a «Rivista di Studi Liguri», XXIV, p. 257-330.
- MAYET, F. (1975): *Les céramiques à Parois Fines dans la Péninsule Ibérique*. París.
- MARTÍN, M^a A. (1978): *Ullastret. Guia de les excavacions i del seu museu*. Girona.
- MARTÍN, M^a A., NIETO, F.J., i NOLLA, J.M^a (1979): *Excavacions en la Ciudadel·la de Roses (campanya 1976 y 1977)*. Girona.
- MOREL, J.P. (1981): *Céramique campanienne: les formes*. Roma. Bibliothèque des Écoles Françaises d'Athènes et Rome, n^o 244.
- NOLLA, J.M^a (1977): *La ciudad romana de Gerunda*. Tesi doctoral. Universitat Autònoma de Barcelona.
- NOLLA, J.M^a, CANES, J.M^a i ROCAS, X. (1982): *Un forn romà de terrissa a Llafranc (Palafrugell, Baix Empordà)*. Excavacions de 1980-1981, a «Ampurias», 44, p. 147-183.
- NOLLA, J.M^a i CASAS, J. (1984): *Carta arqueològica de les comarques de Girona. El poblament d'època romana al nord-est de Catalunya*. Girona.
- NOLLA, J.M^a i NIETO, F.J. (1978): *Alguns aspectes de la romanització al nord-est de Catalunya*, a «Els pobles pre-romans del Pirineu. 2on Col·loqui Internacional d'Arqueologia de Puigcerdà». Puigcerdà. P. 235-246.
- OLIVA, M. (1953): *Actividades de la Comisaría Provincial de Excavaciones Arqueológicas de Gerona*, a «Anales del Instituto de Estudios Gerundenses», VIII, p. 296-327.
- OLIVA, M. (1954a): *Actividades de la Comisaría Provincial de Excavaciones Arqueológicas de Gerona en 1954*, a «Anales del Instituto de Estudios Gerundenses», IX, p. 271-326.
- OLIVA, M. (1954b): *La labor de la Comisaría Provincial de Excavaciones Arqueológicas de Gerona durante los años 1952 y 1953*, a «Informes y Memorias de la Comisaría General de Excavaciones», n^o 30. Madrid.
- OLIVA, M. (1955): *La adquisición del Puig de Sant Andreu de Ullastret y los trabajos arqueológicos en la provincia en 1952*, a «Revista de Gerona», I, p. 83-92.
- OSWALD, F. i PRYCE, T.D. (1920): *An introduction to the study of Terra Sigillata*. Londres.
- PELLA i FORGAS, J. (1883): *Historia del Ampurdán*. Barcelona.
- PERICOT, L. i OLIVA, M. (1952): *Actividades de la Comisaría Provincial de Excavaciones Arqueológicas de Gerona en 1952*, a «Anales del Instituto de Estudios Gerundenses», VII, p. 355-364.
- PREVOSTI, M. (1981a): *Cronologia i poblament a l'àrea rural de Baetulo*. Badalona.
- PREVOSTI, M. (1981b): *Cronologia i poblament a l'àrea rural d'Iluro*. Mataró.
- RIO-MIRANDA, J., i PINTA, J. de la (1978a): *Notes d'arqueologia de Catalunya. Peratallada*, a «Informació Arqueològica», 27-28, p. 93-95.
- RIO-MIRANDA, J., i PINTA, J. de la (1978b): *Un vertedero romano en Can Aliu de Peratallada (Girona)*, a «Puig Castellar», 1 (Santa Coloma de Gramanet)(Sense paginar).
- SANNARTÍ, E.(1978):*La cerámica campaniense de Emporion y Rhode*. Barcelona.
- TORTORELLA, S.(1981):*Cerámica de cocina*, a «Atlante delle forme ceramiche. I. Cerámica fine romana nel bacino mediterraneo (Medio e Tardo Impero)». Roma, p. 208-227.
- VEGAS, M.(1973):*Cerámica común romana del Mediterráneo Occidental*. Barcelona.
- VERNHET, A.(1975):*Notes sur la Terre Sigillée de la Graufesenque*. Millau.
- VERNHET, A.(1976):*Création flavienne des six services de vaisselle à la Graufesenque*, a «Figlina», 1,p.13-27.