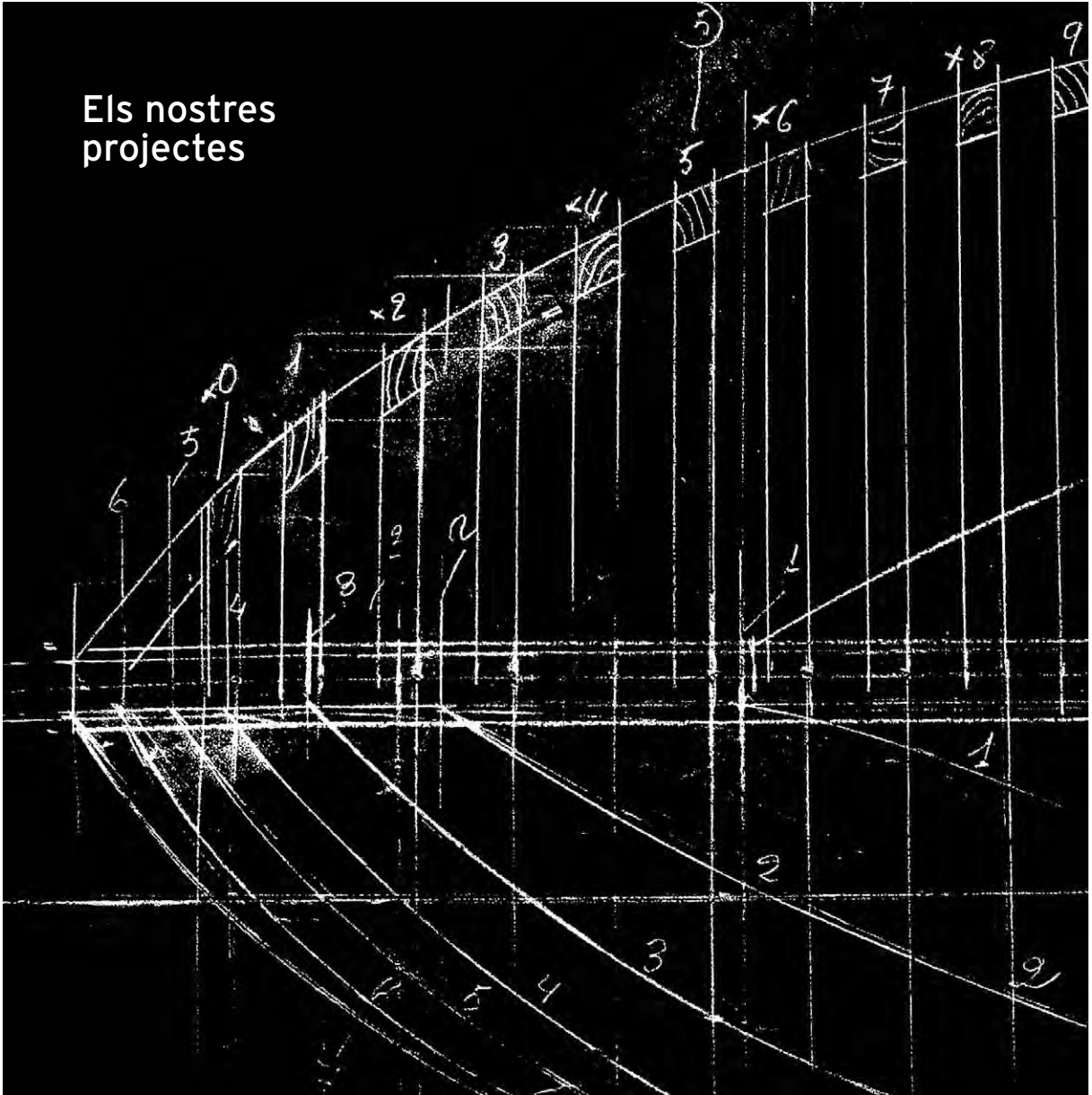


Els nostres projectes



Els grafitis d'embarcacions a Catalunya

El Museu Marítim de Barcelona, des de la seva Àrea de Gestió de Col·leccions i Coneixement, en el seu afany de donar a conèixer i apropar la cultura i la història marítima a la ciutadania, ha endegat un projecte de recerca que va néixer l'any 2016 titulat "Corpus de grafitis parietals d'embarcacions a la Catalunya continental, des d'època antiga fins al món contemporani".

Com diu la Dra. Elvira González Gonzalo, no només existeix l'arqueologia subterrània, la més coneguda i la importància de la qual ningú no qüestiona, sinó que també existeix la vertical, no tan coneguda, però molt interessant i que ens aporta gran informació per a conèixer la història precedent i el passat.

Els grafitis, siguin dibuixats amb carbo net o a colors o siguin incisos, són una mostra d'aquesta arqueologia vertical i ens proporcionen una gran quantitat d'informació de la tipologia dels vaixells i de les embarcacions que solcaven els mars en el passat i de les del present. Però també es converteixen en documents i "fotografies històriques" que ens diuen com es tripulaven les naus, de quina manera es navegava i quines tècniques s'utilitzaven.

Per a l'estudi dels grafitis s'han de tenir en compte tota una sèrie de premisses:

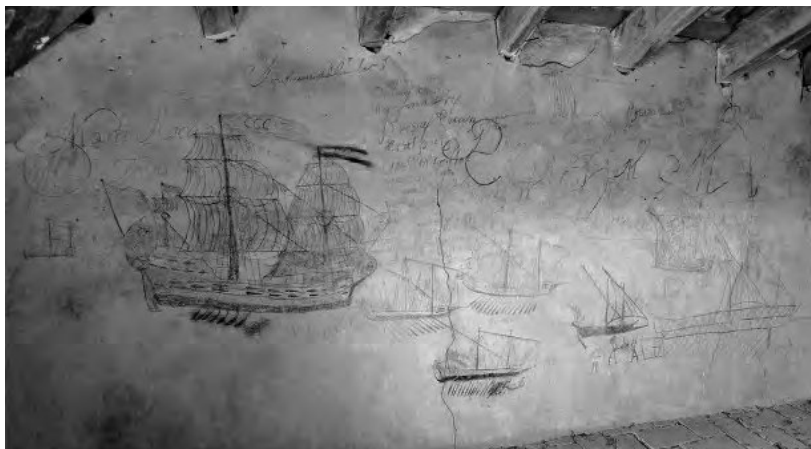
1. L'entorn i el suport on es troben (lloc i material).
2. La iconografia dels elements representats.¹

Però hom afegiria un tercer element que és, indubtablement, el fet "sociològic" que va motivar la seva creació.

Existeixen diferents definicions del terme de "grafit", i totes ens ajuden a entendre millor el seu significat:

- El grafit és un acte de caràcter individual, elaborat amb uns mitjans circumstancials sobre uns suports no previstos per a rebre'ls i que mostren una manifestació de la personalitat i la intenció dels seus autors, en un moment i per uns motius determinats.²
- El grafit és tota inscripció o imatge no oficial feta a mà alçada sobre una superfície, arquitectura o no, la funció principal de la qual és diferent de la dels suports que habitualment es fan servir per escriure o dibuixar.³
- Els grafitis ens aporten informació sobre un tipus de cultura, diferent de l'"oficial" establerta, cultura popular i quotidiana, no reflectida en altres manifestacions culturals.⁴

Els artistes anònims d'aquestes manifestacions gràfiques, que fugen de la norma, ens han facilitat la representació de les diferents tipologies d'embarcacions i vaixells que s'utilitzaven a Catalunya i a la Mediterrània en el decurs del nostre passat i també del nostre present. L'espontaneïtat de la seva "obra" ens apropa a ubicacions i



localitzacions ben variades, des del campanar d'una església a la cisterna d'un castell, passant per torres foradades i coves amagades.

La seva realització és producte d'unes voluntats individuals immerses i encaixades en fets històrics col·lectius que van marcar el moment concret de la seva execució. Poden ser testimonis gràfics, algunes vegades amb grans detalls, dels mateixos constructors de vaixells o mariners amb melancolia, o també l'entreteniment de presoners que veuen en el vaixell l'al·legoria de la llibertat, o simplement exvots religiosos.

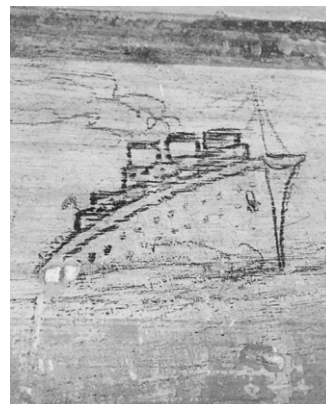
El significat i el concepte de grafit varia i evoluciona segons l'època i el context on es desenvolupa. Així doncs, el grafit medieval no és tan sols un fet de cultura popular, marginal, sinó que té un alt percentatge d'erudició intel·lectual i tècnica.⁵ En canvi, per exemple els grafits de les Brigades Internacionals del castell de Castelldefels, realitzats la majoria entre l'abril de 1938 i el gener de 1939, són l'expressió d'uns sentiments d'índole molt diversa i de diferents nacionalitats però la major part dels quals intenten manifestar la seva forma particular de veure el món, des de la seva òptica, en aquell moment tan convuls.⁶

Per què es feien grafits de vaixells als castells, capelles, esglésies, monestirs, cisternes, masies, fàbriques, etc.? Qui o què movia els "artistes anònims" a realitzar aquestes

manifestacions gràfiques? Quina informació ens donen a l'estudiar-los? Totes aquestes preguntes i més sorgeixen davant d'aquest estudi. El que sí que resta palès és el fet que el tema marítim, i en particular la representació de vaixells i/o embarcacions, es repeteix amb relativa insistència des d'època antiga fins als nostres dies.

El projecte és, doncs, un treball, i d'una temàtica evidentment interessant i prioritària per al Museu. Se sap d'estudis generalitzats sobre grafits, de diferents tipologies, en altres indrets com les Illes Balears, València, França, Itàlia i també aquí a Catalunya, però mai s'ha desenvolupat un corpus focalitzat en els grafits de vaixells i la seva posterior anàlisi. Degut a les seves característiques, estem davant d'un estudi obert i viu, ja que seguiran apareixent grafits en el marc de projectes de restauració o d'investigació, però el valor afegit d'aquest projecte és tenir ja una base potent de recopilació i recull d'aquestes manifestacions gràfiques, les que ja havien estat estudiades i les que han sorgit de manera inèdita en el decurs de la recerca realitzada. S'intenta donar una descripció detallada de l'embarcació que estem veient, encara que, moltes vegades, és una tasca difícil i aproximada donat l'estat de conservació d'alguns elements. De fet, s'ha de dir que algunes representacions ja no hi són i han desaparegut al llarg d'aquests últims temps. Malgrat aquest fet, i gràcies a la gran feina

Grafitis de les Brigades Internacionals del castell de Castelldefels. Segle xx. (Fotos: Gemma García).



altruista d'algunes persones, perdura el seu record i com eren, ja que s'han fet calcs i reproduccions abans de la seva desaparició.

Aquest corpus està adquirint unes dimensions i proporcions interessants, amb una potencial rellevància en el fet que s'està trobant un nombre molt elevat d'aquestes representacions i també de tipologies d'embarcacions i llocs on es representen al llarg de la història.

Tota la informació cercada es recull en un inventari conformat per fitxes estàndard on s'especifiquen els següents camps: fotografia i/o calc del grafit; nom del grafit; ubicació; mapa concret de la seva situació; situació a Catalunya; descripció del grafit; datació cronològica i referències bibliogràfiques. Per les seves característiques, esdevé una base de dades provisional o en constant construcció. La cerca continuada de materials i de bibliografia que hi estiguin relacionats ha fet que el Museu Marítim de Barcelona es converteixi en el referent d'aquesta temàtica i que s'hagi creat una xarxa de contactes i informadors, acadèmics o no, en constant creixement.

Com ja hem apuntat, amb tota aquesta informació es poden extrapolar fets i informacions històriques (contextualització històrica), que avalen i expliquen el perquè d'aquests grafitis i la seva realitat i evolució (sociologia de l'art) i que demostren que Catalunya porta en el seu ADN la cultura marítima des d'època antiga fins als nostres dies.

Aquest projecte es troba en el marc de les accions i línies de Recerca de l'Observatori Permanent d'Història i Cultura Marítima de la Mediterrània i està liderat per Gemma M. Garcia Hernando, Conservadora de l'Àrea de Gestió de Col·leccions i Coneixement del Museu Marítim de Barcelona; properament, serà consultable al web del Museu, recentment renovat (www.mmb.cat).

■ NOTES

1. Eduard CARBONELL, Àngels CASANOVAS i Celina LLORAS, "Problemàtica de la interpretació de los graffitis medievales catalanes", a *Actas del I Congreso de Arqueología Medieval Española: 17-19 abril* (Osca, 1985), vol. 1, 257-271.
2. P. CINQUABRE, "Graffiti des Eglises de Normandie. Interpretations et hypotheses 2 divers signes présumés votifs", a *Actes du Colloque International de glyptographie de Saragossa, CIRG, 7-11 juillet 1982* (Saragossa, 1983).
3. L. BOUCHERIE, "Graffiti, mise en scène des pouvoirs et histoire des mentalités", a *Actes du III colloque international de glyptographie* (Saragossa, 1983), 485-501.
4. Ferran DOMÈNEC i Albert ROIG, "El grafit medieval. Mètode Arqueològic. La seva aportació a la Història", a *Actas del I Congreso de Arqueología Medieval Española* (Saragossa, Diputació General de Aragó, 1986), vol. I, 223-237.
5. Ibidem.
6. Antoni GONZÁLEZ, Manuel GONZÁLEZ i Núria PINÓS, *Els grafitis de les Brigades Internacionals de l'Església del Castell de Castelldefels (1938-1939)* (Diputació de Barcelona, 1996).