

NAUS GRAFITADES D'EMPÚRIES; ALGUNS COMENTARIS

Àngels Casanovas i Romeu

Vicissituds dels grafit

L'any 1958 es descobrí un conjunt de grafit sobre l'estuc de les parets que recobria la casa romana número 2 de la ciutat greco-romana d'Empúries.

La debilitat del suport, les inclemències climàtiques i la manca de consolidació "in situ" van ser la causa del seu desprement poc temps després.

Els fragments que se'n van recollir s'enviaren, acompanyats de les fotografies del seu estat original, al taller de restauració del Museu Arqueològic,⁽¹⁾ on es recompongueren, restant-hi fins a l'actualitat en què se'ls ha donat un tractament diferent per tal de poder ser exposades al Museu Monogràfic d'Empúries.

Aquest tractament està dividit en quatre fases. La primera consisteix en la recomposició de gran part del conjunt enganxant-ne els fragments amb pegamento Imedio i els trossos més grans amb guix; la segona, en la preparació d'una planxa de fibra de vidre com a suport sobre la qual es col·loca l'estuc acompanyat d'una altra planxa de fibra de vidre, retallada seguint el seu perímetre; després, per tal d'emplenar el gruix entre llesca i llesca de fibra de vidre s'ha usat paper octogonal farcit de polièster; finalment, es realitza el poliment de la superfície del suport i el cobriment de les junctures entre aquest i l'estuc amb guix.

Descripció general (LÀM. 1)

El suport on es troben els grafit és un fragment d'estuc de 80 per 47 cm compost per sorra de gra mitjà i guix; la capa superficial, però en té un aspecte acurat que li dóna una fina lliscada de calç, preparació que molt probablement serviria com a suport d'algun tipus de pintura mural, com ens ho demostrarien les restes de pintura negra que s'observen en un fragment del conjunt.

Sobre aquesta superfície plana es disposen les figuracions de manera ordenada i sense a penes superposar-se. El desplaçament lateral d'algunes línies a zones on hi ha esquerdes ens demostra que aquestes es van produir en un moment posterior al traçat dels dibuixos.

Es distingeixen tres formes de vaixells bastant clares en els límits de l'estuc, que originàriament serien més àmplies, i grups de línies que ens permeten deduir que hi hauria més figuracions de les quals no podem esbrinar el seu significat en l'estat actual de conservació.

Convencionalismes representatius

Malgrat la diversitat tipològica que ofereixen, les naus grafitades sobre l'estuc emporità tenen uns convencionalismes representatius similars. Les seves característiques no els són exclusives, sinó que a voltes les retrobem en d'altres mostres de grafit, bàsicament a Itàlia, on se'n situen els exemplars més coneguts.

El conjunt és d'una simplicitat extrema. L'artista hi incorpora tan sols les parts bàsiques del vaixell, sense una gran profusió de detalls, la qual cosa dificulta sovint la lectura de les línies que els componen.

Les naus prenen en la representació de les seves parts essencials –buc, arborada i elements auxiliars– les següents característiques:

el buc: sempre de perfil, el que permet apreciar una roda de popa ben marcada i la carena que forma la quilla. L'espai intern del buc s'emplena de línies paral·leles obliqües, que podem interpretar-ho sense risc de dues formes: o bé considerar que s'ha volgut representar l'interior del cos –que dóna una visió de les quadernes, el que suposaria que el buc hi està reproduït des d'una perspectiva poc habitual, vist en norma superior– o bé, al contrari, mantenir la seva posició lateral, la qual cosa no seria més que un convencionalisme per a omplir una superfície que d'altra manera resta poc visible. No volem tampoc descartar la possibilitat que es tracti, com se'ns ha fet observar, d'una forma de destacar l'obra viva o part que resta submergida, de l'obra morta o part visible del vaixell en restar varat a l'aigua;

l'arborada: és a dir, tot el que constitueix pals, veles i caps s'hi presenta en perspectiva torçada, ja que la vela, la verga i els caps han estat executats com si fossin vistos frontalment, cosa que contrasta amb la lateralitat del buc.

El pal major està centrat en el buc i sosté una verga que suporta una gran vela quadrada, en la qual s'observen perfectament les línies paral·leles que de l'extrem superior a l'inferior solquen la superfície. Aquest ratllat és perfectament identificable amb el sistema de confecció de les veles a l'antiguitat, que es fabricaven amb trossos rectangulars de teixit cosits entre ells. En aquestes costures corrien els briols a través d'anelles que servien per a carregar la vela.⁽²⁾

Les línies que partint de la verga es dirigeixen al buc es poden identificar amb caps, principalment els que serveixen per a la maniobra de la verga o braces i els que mantenen l'equilibri del pal major o obencs;

els elements auxiliars: tan sols podem fer-hi petites observacions en relació al timó, rem i caps per a les àncores. Tots tres hi són representats molt ambigüament i per això expressem

la nostra opinió al respecte amb totes les reserves necessàries.

Pel que fa a les pales —el timó en aquesta època estava compost per dues pales laterals situades a la popa del vaixell—, la seva forma és similar a la d'un rem, el que ens recorda quins van ser els seus orígens. La seva representació en els vaixells emporitans dista molt del que eren els timons en època romana; reproduccions poc ortodoxes per un cantó i simples línies per l'altre ens fan considerar l'aparell de govern com poc representatiu.

D'altra banda, els remes, que hi semblen aparèixer tan sols en una ocasió, s'empraven en els vaixells de comerç en cas d'emergència o per a tasques auxiliars. Els testimonis que en tenim a Empúries són dubtosos, no hi incorporen cap mena de detalls i s'identifiquen amb la línia simple.

Aquesta representació elemental també es pot apreciar en el cable de l'àncora o *anchorage*, que es disposava a la proa dels vaixells i que servia per a amarrar-les. No tenim, però, cap representació d'àncora.

Finalment, al costat de les naus no trobem cap resta d'epigrafi, cosa que ens podria ajudar a identificar l'autor o la identitat dels vaixells, peculiaritat relativament comuna en època romana.

Descripció dels vaixells

Vaixell núm. 1 (LÀM. 2, FIG. 1)

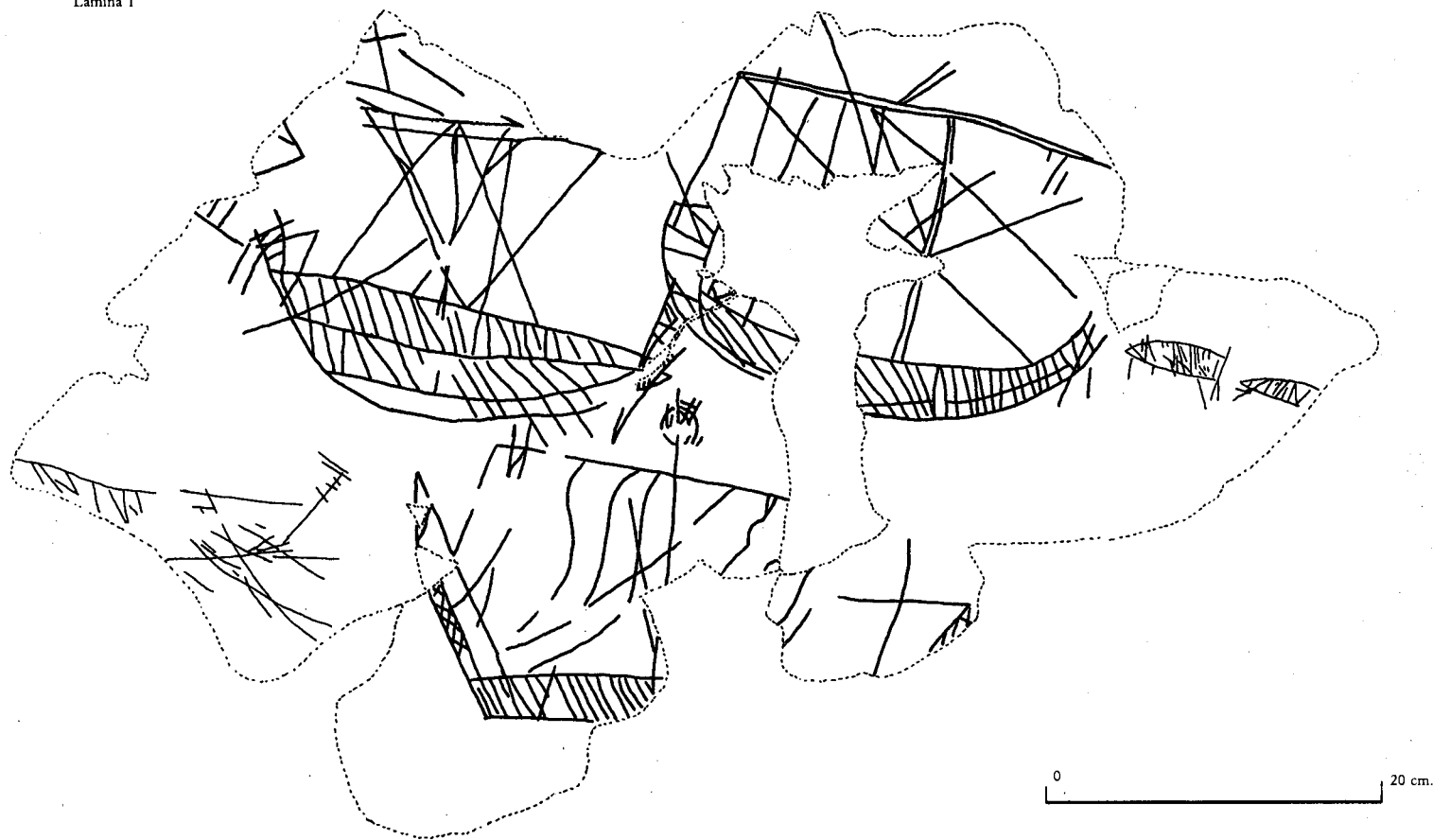
Situat al marge superior esquerre de la composició, és una típica nau *rotunda* o *oneraria*. Té la popa més alçada que la proa i un pal central que sosté una sola vela quadrada.

El buc és convex i té la popa elevada on es marca la roda, mentre que la proa és atípica, ja que li manca un xic d'alçària.

Tota la superfície del buc està dividida en tres registres separats per línies horitzontals que van de proa a popa, l'espai intern dels quals s'omple amb fines línies paral·leles obliqües. La primera subdivisió podria correspondre als cintons que el seccionen en sentit horitzontal, i que servien per a protegir-lo contra els cops que es poguessin produir en amarrar. La segona té una interpretació més problemàtica que passa pels remes, les que sobresurten del buc o de les quadernes, en una perspectiva molt peculiar.

L'arborada consta d'un pal major figurat per dues línies paral·leles molt juntes, la verga, tangencial al pal, que no té la vela representada, cosa que faria pensar en una vela aferrada atribuïble a la doble línia de la verga. No podríem mai confondre

Làmina 1



Calc del conjunt.

Reconstrucció del vaixell número 2 segons les fotografies antigues.

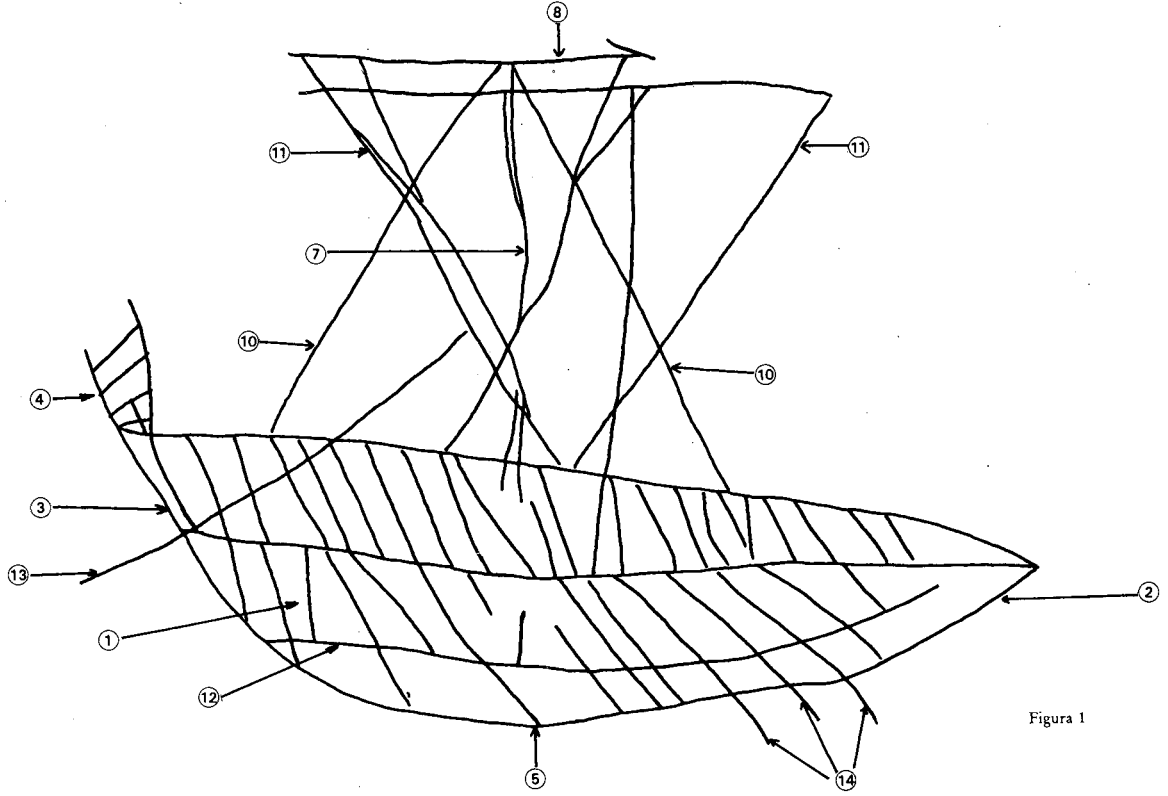


Figura 1

- 1. Buc CORPUS NAVIS
- 2. Proa PRORA
- 3. Popa PUPPIS
- 4. Roda de popa ROTA
- 5. Quilla CARINA O COLUMBA
- 6. Vela VELUM
- 7. Pal ARBOR O MALUS
- 8. Verga VIRGA
- 9. Briols PROLA (BAIX LLATI)
- 10. Obenes CANDELA
- 11. Braces OPIFERA
- 12. Cintó CINCTA
- 13. Timó GUBERNACULUM
- 14. Rem REMUS

Reconstrucció del vaixell número 1 segons les fotografies antigues.

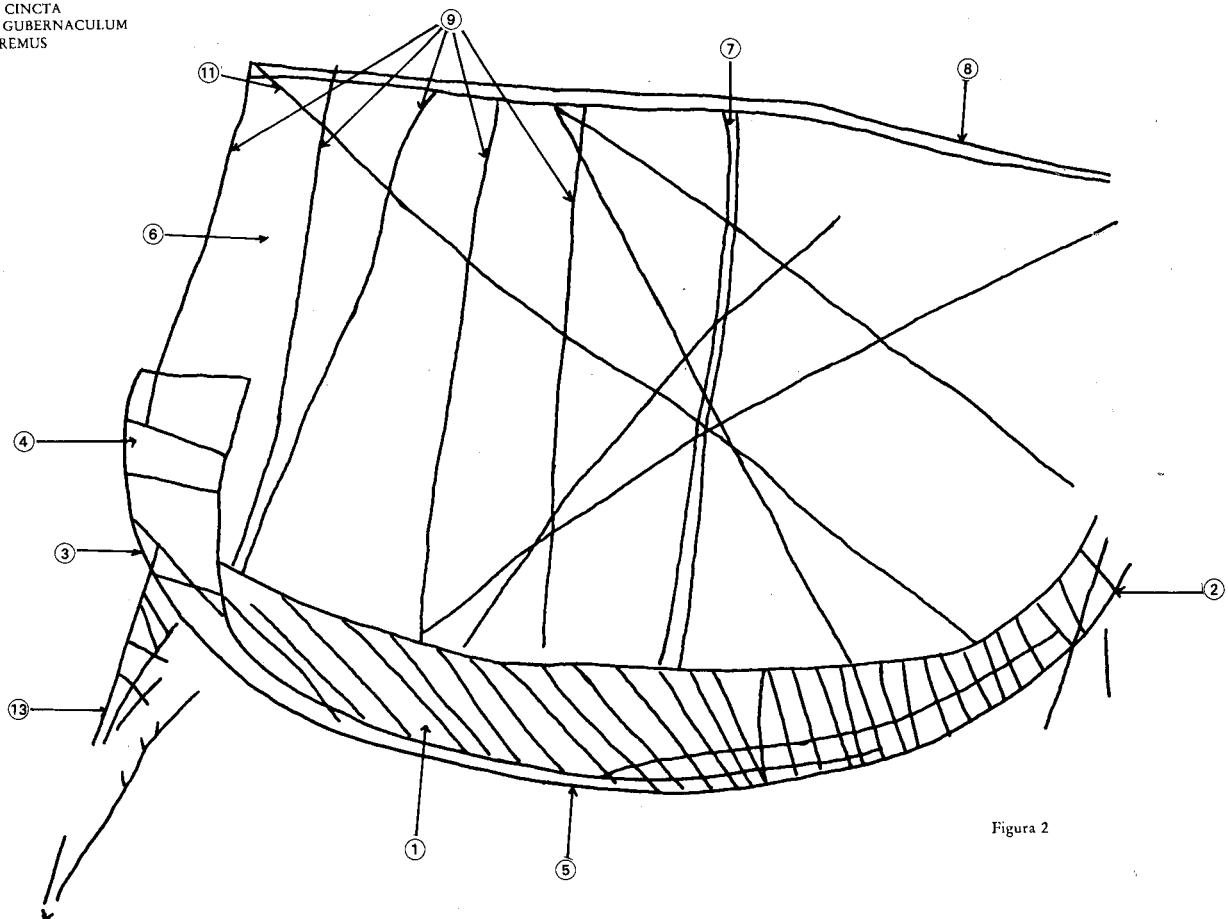


Figura 2

les dues línies que parteixen d'ambdós extrems de la verga i es dirigeixen a la base del pal amb una vela, perquè la forma que dona no és característica de la Mediterrània. Al contrari, pensem que aquestes línies formen part de l'aparell del vaixell, tal vegada les brasses, que situades a banda i banda de la verga servien per a fer-la maniobrar. Finalment, també formaven part de l'aparell les dues línies a ambdós costats del pal major, identificables amb els obencs o caps per a donar estabilitat al pal.

Per acabar, podríem certament interpretar la línia obliqua que sobresurt de la quilla com a un possible timó, però amb moltes reserves.

Vaixell núm. 2 (LAM. 2, FIG. 2)

Està situat al marge superior dret de la composició. Es tracta també d'una nau mercant romana, diferent, però, de l'anterior.

El buc és còncav i té una disposició de proa i popa gairebé simètrica, en la qual es destaquen les respectives rodes alçades. La línia que delimita la roda en la seva part interna es prolonga paral·lelament a la línia que perfila el vaixell, de manera que potser vulgui representar-ne la quilla. L'interior del buc segueix el convencionalisme, en ser dibuixat mitjançant ratlles paral·leles obliqües. Aquest fet potser representi una peculiar visió de les quadernes des del seu interior.

De la popa surt un cos triangular que podríem atribuir, amb moltes reserves, a una pala de timó molt atípica, ja que aquestes eren amples en el seu extrem inferior, tal i com el seu nom indica.

L'arborada està formada per un pal major representat per una doble línia i una verga igualment dibuixada per dues línies paral·leles. La verga subjecta una gran vela quadrada en què unes fines incisions paral·leles que parteixen de la verga i hi baixen verticalment formen els briols o apagaveles, que en els vaixells romans corrien a través de les anelles cosides per la cara de proa de la vela major i que, com el seu nom indica, servien per a aferrar les veles.

Dels extrems de la verga parteixen dues brases per a poder fer-la maniobrar que es formalitzen creuades, una en direcció a popa i l'altra a proa, posició incorrecta ja que ambdues haurien de dirigir-se a popa.

Les dues línies que formen un angle agut partint de la verga cap a la proa tal vegada vulguin representar els obencs que equilibren el pal major, però aquesta suposició l'apuntem amb moltes reserves, tenint en compte que aquestes línies haurien de projectar-se des del pal i no des de fora.

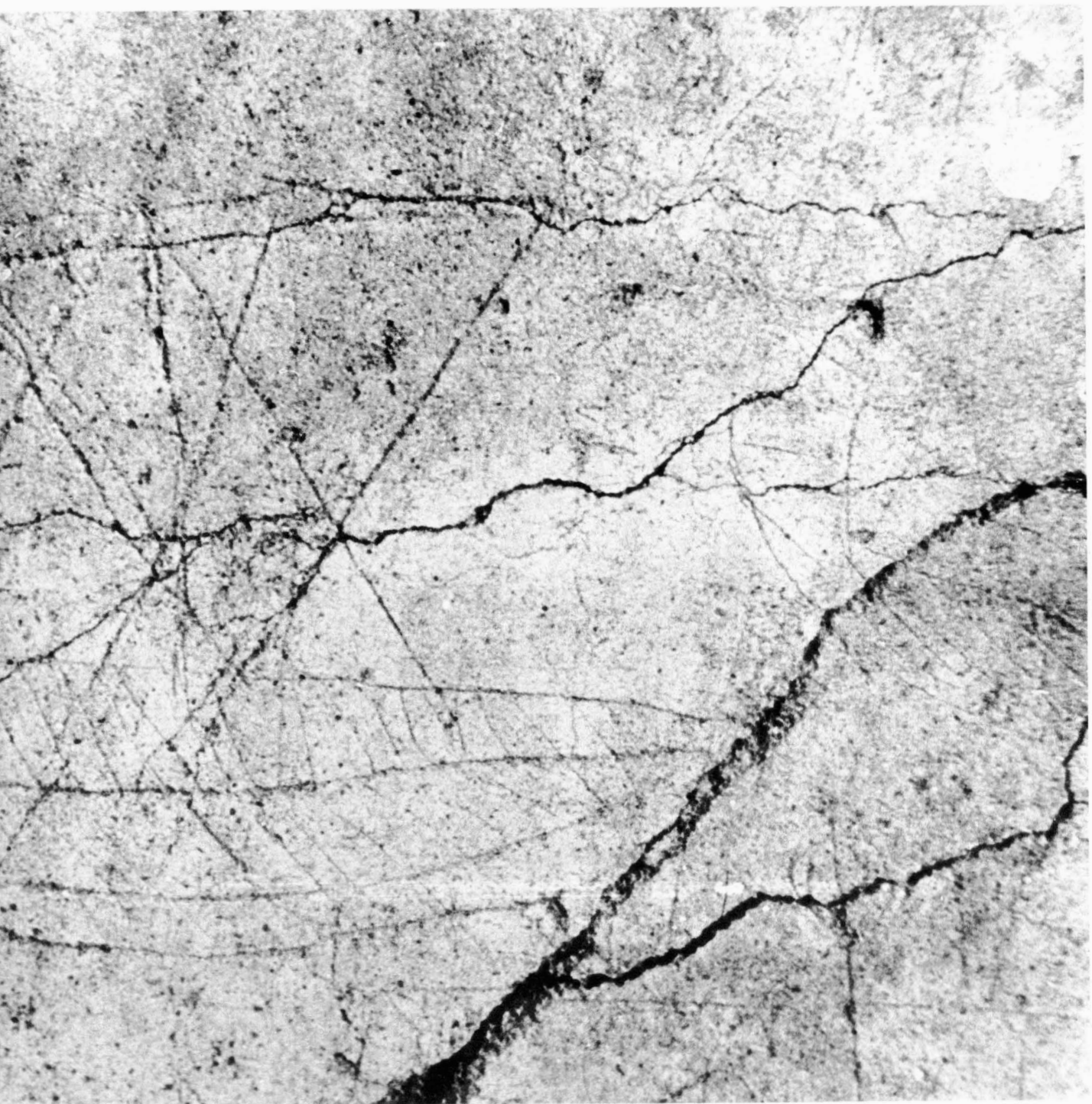
Vaixell núm. 3

Aquest vaixell se situa al marge inferior de l'estuc ocupant el centre de la composició. La seva conservació—molt fragmentada i incompleta i el fet de ser l'únic que no va ser fotografiat en detall en les fotografies antigues, fan que la seva interpretació sigui del tot arriscada.

Les poques dades que podem observar de les escases línies que resten de la seva posició original ens permeten constatar, en primer lloc que es tracta d'un tipus de nau molt diferent de les precedents.



Reconstrucció del vaixell número 1 segons les fotografies antigues.







Aspecte del grafit "in situ"
Fotografia del Museu Arqueològic.

El seu buc és rectilini i extremadament allargat, més propi de les "navis longa" que dels vaixells mercants. El seu interior, però, també està convenientment ple de les línies obliqües.

En segon lloc, podem extreure també dades de l'arborada del vaixell, que consta d'un pal major en una sola línia que arriba fins a la quilla; en l'extrem superior es disposa un conjunt de línies en forma semicircular que tal vegada vulgui figurar l'indret del guaita, com el que apareix en el grafit del vaixell *Europa* a Pompeia. Una verga sosté una vela quadrada amb briols o apagaveles, com en el cas del vaixell núm. 2.

No ens atrevim a dir res sobre la proa i la popa del vaixell i de les línies que s'hi projecten, perquè constitueixen un conjunt atípic i difícil de reconstruir, del qual no hem trobat paral·lel. Esperem que veus més autoritzades que la nostra en puguin dir en el futur alguna cosa més.

Notes sobre altres grafits romans coneguts

Les fonts emprades per al petit repàs que pretenem fer són fonts indirectes, ja que pràcticament la totalitat dels casos que analitzem són els més característics i coneguts del món clàssic i han estat incansablement reproduïts en gairebé totes les obres que tracten sobre vaixells d'aquest període.

Alguns són notablement antics –del segle I a.C. al I d.C.– i representen indistintament naus de guerra o de comerç; en ocasions les naus estan particularitzades amb llegendes que ens informen dels seus noms o d'esdeveniments relacionats amb elles. Però són més freqüents els grafits d'època tardana, principalment ubicats a les catacumbes, sovint formant part d'alguna escena bíblica, com la de Noè i la seva arca o la història de Jonàs.

La iconografia dels vaixells es basa probablement en models reals, però la seva representació no té una intencionalitat descriptiva i ni molt menys pretén la incorporació d'una nau en particular.

De tots els grafits, el més popular n'és el localitzat a Pompeia, que duu la llegenda del seu nom ("Europa") i està datat al segle I d.C. Es tracta d'un gran vaixell de proa recta i popa amb el característic "anseculus" o figura de cap de cigne com a decoració. Aquest vaixell pertany a la categoria del transport de gran tonatge i tant Bass com Pomey⁽³⁾ l'inclouen en una classe especial dels mercants romans.

Amb una cronologia semblant –finals del segle I a.C. i principis del I d.C.–, el vaixell d'Alba Fuentia (Roma)⁽⁴⁾ es caracteritza també per anar acompanyat d'una llegenda ("navis terris longa"), tractant-se –com el nom ja indica– d'una nau llarga amb esperó, que en duu als costats els ulls que sovint es pintaven damunt del buc. El mateix convencionalisme el trobem a la incisió trobada en el moll d'Útica⁽⁵⁾, prop de Cartago, del 300 a.C., encara que aquí es combina l'esperó i el tallamar i és probable que es tracti d'una nau fenícia.

Un altre exemple fora d'Itàlia el tenim a Israel, a les excavacions de Bet She Arim, actualment al Museu Marítim de Haifa, que Paul Johnston⁽⁶⁾ atribueix a un treball realitzat amb canya: buc simètric, una sola vela quadrada i timó ben representat.

És molt notable el grup de representacions d'època tardana,

que sovint formaven part de l'art catacumbal, i que sota la forma d'esquemes molt simples aconsegueixen perfectament la finalitat simbòlica de l'art paleocristià.⁽⁷⁾

Dins d'aquest grup cal destacar el vaixell que apareix a la escena bíblica "Jonàs llançat al monstre", de factura molt tosca, executat sobre un dels "loculi" del cementiri de la via Scalàire Nova. Consta d'un sol pal amb un buc representat amb una línia.⁽⁸⁾

Amb la mateixa escena, però pintat amb traç simple, en tenim un altre exemplar a l'hipogeu anònim de la via Paisiella també a Roma⁽⁷⁾; el vaixell té un buc extremadament allargat i és d'un sol pal amb la popa més alçada que la proa.

Al nord d'Àfrica és ben representatiu el grafit realitzat sobre un tubot de construcció de la ciutat de Tipassa, que malgrat el seu esquematisme en presenta totes les parts essencials: nau de dos pals i dues veles, espadelles de govern, i buc simètric que segueix el mateix convencionalisme representatiu que els vaixells emporitans⁽¹⁰⁾.

Comentaris

L'estudi dels vaixells mereix alguns comentaris relatius als tipus de nau, a la seva cronologia i significat.

Val a dir en relació a aquest darrer aspecte que els grafits d'Empúries s'ajusten perfectament a la definició de grafit donada per L. Boucherie⁽¹¹⁾, que diu que un grafit és "un document cultural, sovint un missatge codificat. És tota inscripció o imatge no oficial traçada a mà alçada sobre una superfície (arquitectònica o una altra) la funció principal de la qual es distingeix de la dels suports habitualment emprats per a escriptura o dibuix".

Efectivament, les seves característiques no difereixen gaire de manifestacions semblants de qualsevol època, tant per la tècnica com per l'estil esquemàtic, així com pel tema que han escollit. El tema marítim es repeteix amb relativa insistència, tal vegada amb motivacions i finalitats diferents, i no tan sols en època romana, moment del que ja hem parlat, sinó en temps posteriors: medievals, com els de la capella de Santa Àgueda⁽¹²⁾ o les Drassanes a Barcelona; moderns, com en el cas de la presó del castell de Castelló d'Empúries o els del Castell de Coaner⁽¹³⁾. Els uns són entreteniments de presoners; d'altres, testimonis gràfics potser dels mateixos constructors de vaixells o mariners; n'hi ha que són ex-vots.

Els vaixells emporitans evoquen més aviat el testimoni gràfic d'un espectador de l'època pel fet d'estar ubicats en un edifici privat. La seva qualitat com a obra d'art no assoleix el nivell perfecte que hom voldria trobar en un dels pocs testimonis iconogràfics de naus romanes a Catalunya, per la senzilla raó que l'autor, molt probablement, no era un artista d'ofici al qual se li encarrega una obra, com en el cas dels escultors de làpides funeràries o dels constructors de mosaics, sinó un personatge que amb caràcter privat delinia tres vaixells semblants als que atacaven al port d'Empúries.

Sobre la cronologia, ens podem basar en el seu indret de localització originari, la casa romana número II, datada al segle II d.C., encara que en el subsòl en van aparèixer materials dels

segles I i II a.C. també ens basem en paral·lels iconogràfics en mosaics o esteles funeràries, principalment.

Hem vist que el vaixell número 1 pertanyia al grup dels vaixells amb buc convex, en què no apareix el pal amb vela quadrada a la proa, que comença a ser usual al segle I d.C., ni la vela triangular sobre el pal major que data de la mateixa època. Això, però, no vol dir que el nostre vaixell sigui més antic, ja que els vaixells amb un sol pal i una única vela quadrada continuaven essent els més freqüents durant tota l'època romana; curiosament, al contrari del que ens indiquen els estudiosos del tema, en són els menys reproduïts.⁽¹⁴⁾

Més parions, sortosament, tenim per al vaixell número 2. Un cas molt clar és el del relleu del sarcòfag d'Ostia del segle III d.C., en què es representen tres mercants a l'entrada del port de Portus, conservat a la Ny-Carlsberg Glyptotek de Copenhague. Molt semblants són els vaixells representats en el mosaic del fòrum de la Corporazione a Ostia, cap al 200 d.C.

Quant al tercer vaixell, no ens atrevim a dir res, perquè a causa de restar incomplet i de la seva estranya forma, tota teoria ens sembla arriscada.

Finalment, i per concloure, podem dir que les naus d'Empúries semblen naus mercants, no de les de més gran tonatge, com n'indica l'aparell simple, situables després de Crist i executades per un autor anònim que era un bon observador o coneixedor dels vaixells de l'època.

NOTES

1. Agraïm al senyor JOSÉ PEDRO, restaurador del Museu Arqueològic de Barcelona, l'interès demostrat en aquesta peça. Agraïm també a tots els companys del Museu Marítim de Barcelona la seva col·laboració.

2. CASSON, LIONEL, *Antiguos marinos*. Buenos Aires, 1969.

3. POMEY, PATRICE: *Les navires de commerce romains*, "Dossiers de l'archéologie", núm. 29, 1978, pp. 20-29.

BASS, GEORGE F.: *A History of seafaring based on underwater Archeology*, Londres, 1972.

4. CASSON: *Ships and seamanship in the ancient world*, p. 126.

5. LANDSTROM BJORN: *El buque*, Barcelona, 1964, p. 86.

6. JOHNSTONE, PAUL: *The sea-craft of prehistory*, Londres i Henley, 1980, p. 59.

7. Sobre aquest tema veure:

STUHLFAUTH, GEORG: *Das Schiff als Symbol der altchristlichen Kunst* "Rivista di Archeologia Cristiana", Ciutat del Vaticà, 1942, t. XIX, pp. 111-141.

En aquest llibre apareix, a més, la reproducció de trenta-cinc vaixells.

8. LECLERCQ, H.: "graffites", in *Dictionnaire d'archéologie chrétienne et de liturgie*, París, 1922, vol. 6, fig. 3362.

9. CARLETTI CARLO: *L'ipogeo anonimo della via Paisella sulla saloria vetus*, "Rivista di Archeologia Cristiana", Ciutat del Vaticà, 1971, any XLVIII, núm. 1/2, fig. 4.

10. Íbidem núm. 8; fig. 5369.

11. BOUCHERIE, L.: *Graffiti, mise en scène des pouvoirs et histoire des mentalités*, in *Actes du III colloque international de glyptographie*, Saragossa, 1983, pp. 485-501.

12. Tots els grafits medievals de Catalunya –amb un apèndix dels grafits moderns– estan essent estudiats pel Centre de Documentació d'Art Medieval de la Universitat Autònoma de Barcelona.

13. *La Catalunya Romànica*, vol. XI, *El Bages*, p. 464, Fundació Enciclopèdia Catalana, Barcelona, 1981.

14. Dels nombrosos llibres consultats, CASSON i POMEY insisteixen sobre la qüestió, però cap reproduceix aquests vaixells simples. Tampoc els altres autors i, a Catalunya, la làpida d'un mariner que se situa a la catedral de Tortosa pertany també al tipus de vaixell complex.