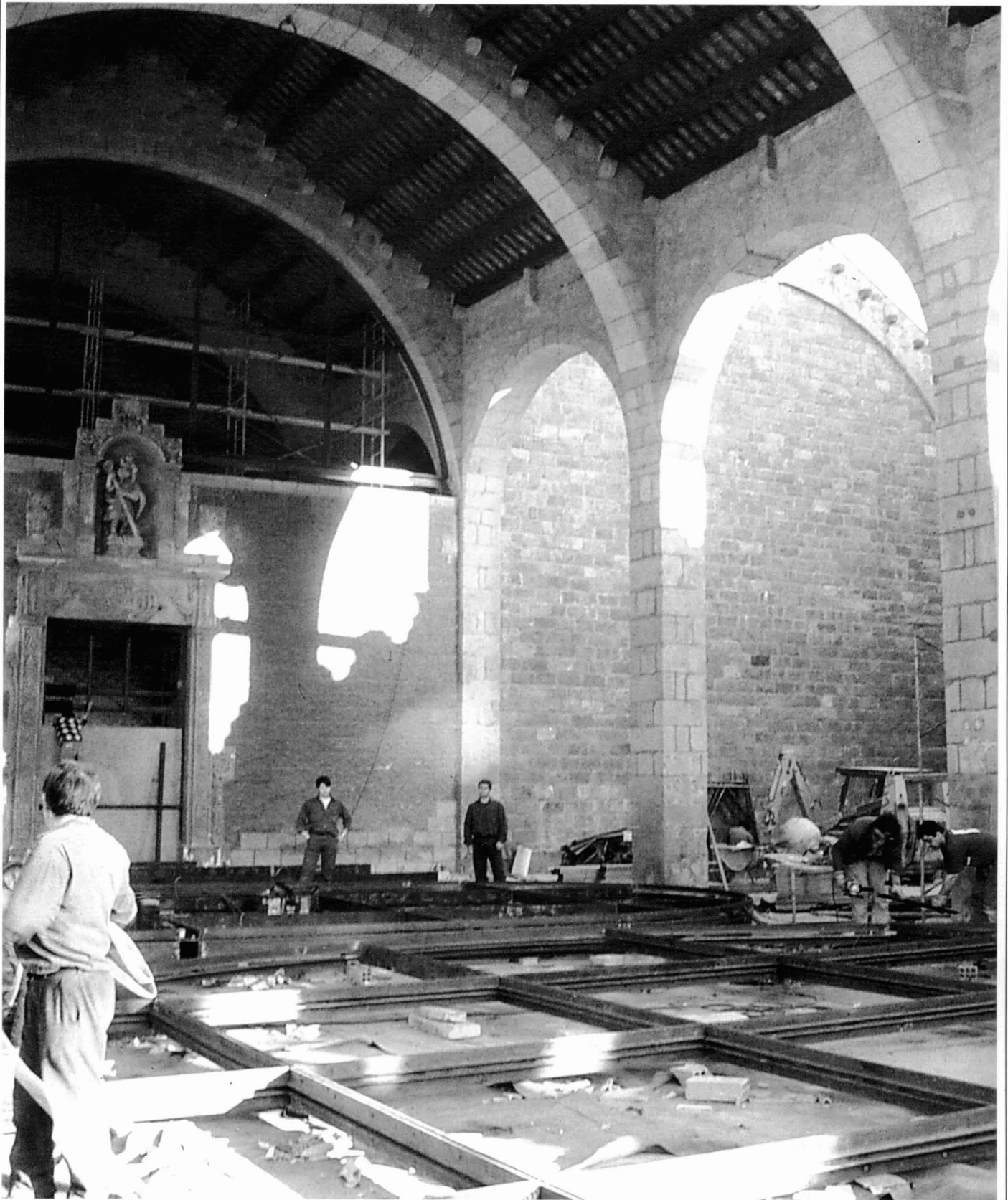


Història d'un conveni

Josep Pujades
Pere M. Comas



Obres de restauració de la Llotja de Sant Cristòfol, per a la instal·lació de l'àrea comercial del MMB (foto AD)

Un document bàsic en la història de les Drassanes Reials de Barcelona és la Concòrdia de l'any 1378, signada pel rei Pere IV, els consellers de la ciutat i la Diputació del General.

Aquest document -on figuren les quantitats que s'aporten per a la construcció de les Drassanes- i els escuts que les representen -que es troben situats en els primers arcs de les naus- són un símbol que cal tenir present en l'actualitat, ja que signifiquen que, sense l'esforç conjunt i coordinat de les principals institucions dels països, no hauria estat possible una obra de la grandària i de la importància històrica de les Drassanes de Barcelona, que s'han mantingut a través de múltiples vicissituds fins als nostres dies.

Aquesta mateixa suma de voluntats portà a la constitució del Consorci de les Drassanes l'1 de febrer de 1993. El Consorci està format per:

l'Ajuntament de Barcelona, propietari de l'edifici, una de les millors mostres del gòtic civil català i una de les drassanes medievals més grans i més ben conservades del món;

la Diputació de Barcelona, titular des de 1941 del Museu Marítim de Barcelona que conté unes col·leccions molt valuoses; i

l'Autoritat Portuària de Barcelona que expressa d'aquesta manera la voluntat de col·laborar amb la ciutat i de fer participar així el conjunt dels agents econòmics i socials del món marítim i portuari en la gestió del Consorci.

Els ens consorciats acorden en els seus Estatuts que aquest ha de respondre a les finalitats següents:

- rehabilitar i conservar l'edifici de les Drassanes Reials de Barcelona,
- gestionar i preservar el patrimoni marítim que conté l'edifici,
- fomentar i promoure les exposicions, l'estudi i les investigacions que contribueixin al coneixement de la història i la situació actual dels diferents sectors marítims,
- difondre àmpliament la cultura marítima i oceanogràfica del nostre país,
- gestionar la part de l'edifici destinada al desenvolupament d'activitats d'interès ciutadà i de promoció de la ciutat de Barcelona.

El nou Consorci inicià la seva tasca el juliol de 1993 quan els seus òrgans de govern aproven el pressupost i se li transfereixen les dotacions de personal i econòmiques.

El Consell General del Consorci, amb la clara voluntat de posar de nou en valor el Museu Marítim, l'edifici mateix que el conté, aprova el mes de desembre de 1993 el Pla d'actuació del Consorci per a l'any 1994 on es marquen, entre altres, els objectius següents:

- recerca de fons de finançament per a la restauració de l'edifici
- redacció i aprovació del projecte museogràfic
- redacció i aprovació del projecte pedagògic
- preparació de l'exposició "Catalunya i Ultramar"



Panoràmica del Port Vell, àrea on s'ubica l'edifici de les Drassanes Reials de Barcelona (foto AD)

El projecte museogràfic fixa com a eixos temàtics prioritaris aquells períodes cronològics i aspectes en què la cultura marítima mediterrània i, en especial, la catalana, hagin contribuït amb aportacions fonamentals a l'evolució històrica de la navegació i al progrés en algun aspecte relacionat amb aquesta activitat.

Entre l'àmbit introductor, on es desenvolupa el concepte de mar com a frontera, i el de l'epíleg, on el mar es considera com a camí, els eixos temàtics considerats bàsics són el de la navegació a l'edat mitjana i la marina de vela catalana dels segles XVIII i XIX i la navegació a propulsió mecànica dels segles XIX i XX.

El projecte pedagògic és el primer lliurament d'un projecte més ampli de difusió. Partint de dues constatacions, que un terç dels nostres visitants són escolars, i que la identitat d'un museu exigeix mostrar i difondre el patrimoni, es dissenya un programa pedagògic que alhora tingui un component d'aprenentatge i un altre de lúdic, de manera que "les noves generacions no avorrexin els museus, siguin cada vegada més respectuoses i se sentin més atretes pel patrimoni".

Finalment, es proposa muntar una exposició temporal que doni una nova embranzida al Museu. Així es gesta "Catalunya i Ultramar, poder i negoci a les colònies espanyoles de 1750 a 1914" que explica l'entramat social, polític i econòmic i l'aventura humana de les relacions dels catalans amb l'imperi colonial espanyol d'Ultramar. Es tracta de dissenyar una exposició d'alt contingut acadèmic i que tingui un ampli ressò en la ciutat.

Paral·lelament a la definició de les grans línies d'actuació que acabem d'assenyalar, el Consorci cerca solucions als problemes domèstics que té plantejats. I un d'ells és la

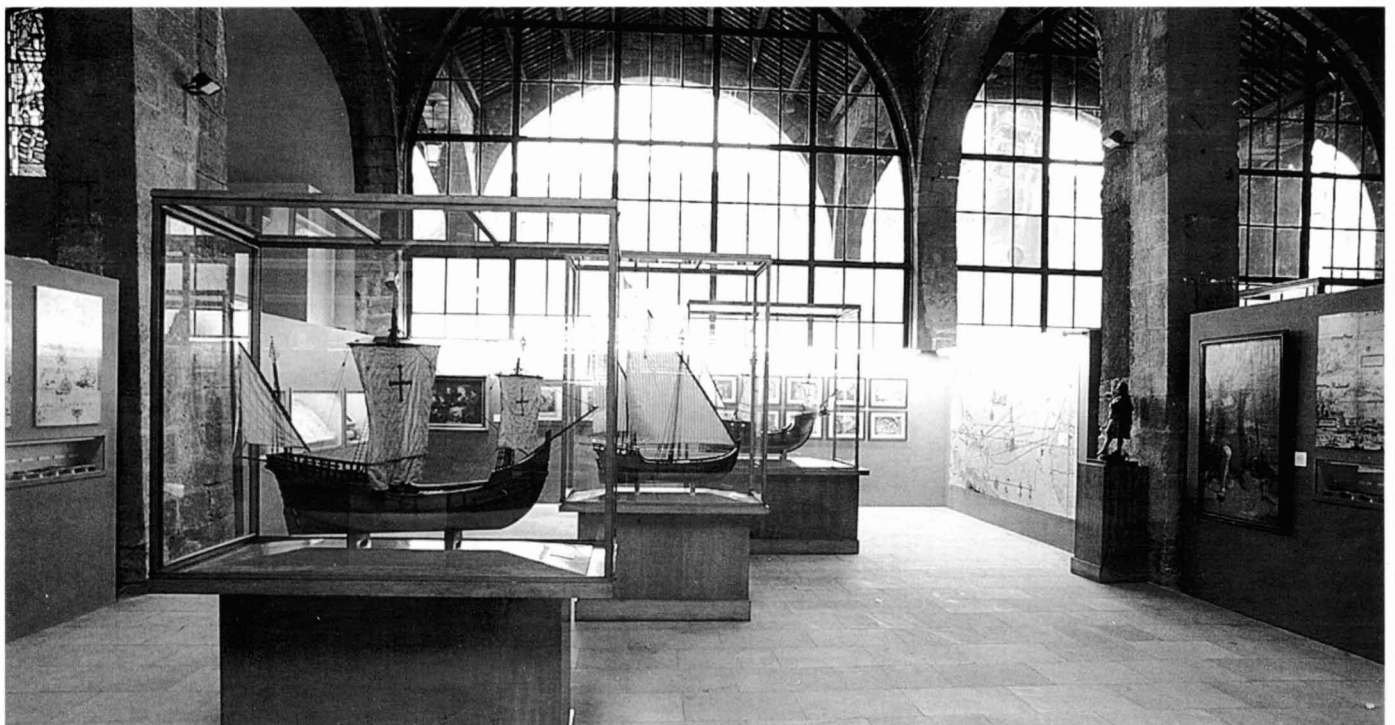
botiga-llibreria del Museu. L'existent a final de 1993 no respon a les expectatives ni a les necessitats del Museu, i menys en un moment en què es vol fer un pas endavant. Per això es convoca un concurs que ha d'adjudicar aquest servei.

D'una gestió accidental suggerida per la Presidència del Port de Barcelona i orientada inicialment a esbrinar la intenció d'Aldeasa de participar en aquest concurs, n'acaba sortint un projecte més ambiciós i de molta més envergadura.

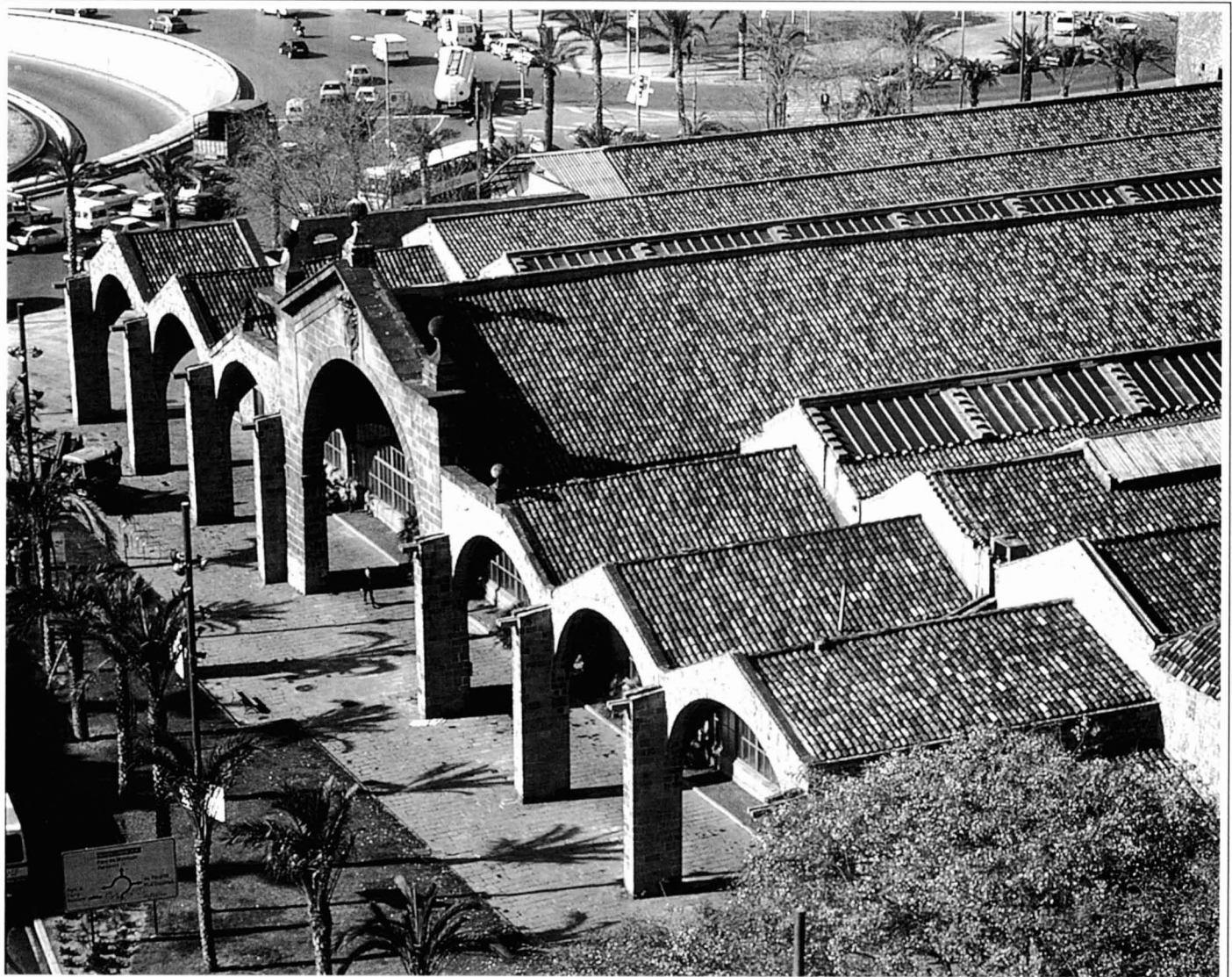
Si bé la relació inicial entre el Consorci i Aldeasa és accidental, el seu fruit no es pot considerar igual. Cada una de les parts tenia les seves pròpies intuïcions. D'una part el Consorci estava convençut de la necessitat d'introduir elements d'innovació més moderns i espectaculars en el discurs del Museu. De l'altra, Aldeasa, que havia entrat en el comerç cultural a partir de la gestió de les botigues de diversos museus i palaus, com poden ser el Prado, el Dalí o el Reina Sofia, volia fer un salt qualitatiu i intervenir en la gestió de la cultura i el lleure. De fet la primera proposta, i és just reconèixer-ho, prové d'Aldeasa.

Neix així un espai de confluència de dues experiències tan dispars com la comercial i la museogràfica, però convençudes ambdues que la col·laboració no només és possible sinó que pot donar lloc a un projecte prou atractiu i important per esdevenir un nou punt de referència cultural a la ciutat. S'obre així un període apassionant de treball i d'interrelació entre dues maneres de fer molt diferents, però que expressen un enamorament comú del projecte.

La proposta d'Aldeasa de portar a terme "La gran aventura del mar" no trenca amb el treball del Consorci, ans al contrari el potencia. En una mateixa sessió, la del 21 de



Àmbit dedicat al descobriment d'Amèrica, a l'exposició permanent del MMB (foto Albert Ibáñez, arxiu MMB)



Façana principal de les Drassanes Reials de Barcelona (foto ALDEASA, arxiu MMB)

juliol de 1994, el Consell General aprovarà:

- el projecte museogràfic
- el projecte pedagògic
- l'exposició "Catalunya i Ultramar"
- la proposta de Conveni interadministratiu entre el Consorci i Aldeasa
- el projecte bàsic de "La gran aventura del mar", presentat pel Associate Designers, SA.
- el projecte bàsic de restauració de la Sala Capmany, on s'ubicarà "La gran aventura del mar", presentat pels arquitectes Robert i Esteve Terradas.

D'aquesta manera totes les línies d'actuació, les internes i les externes, prenen forma en una reunió del Consell General que marcarà profundament el futur del Museu.

Tant el Consorci de les Drassanes com Aldeasa estaven convençuts que les finalitats bàsiques del Consorci i del Museu podien ser impulsades a través d'un projecte d'ampliació de les activitats desenvolupades en aquest recinte monumental.

Per això sobre la base del que estableixen la Llei de contractes de l'Estat, la de bases del règim local i la del règim jurídic de les administracions públiques i del

procediment administratiu comú, s'acordà subscriure el dia 17 d'octubre de 1994, un Conveni interadministratiu entre els dos ens públics.

El conveni estableix com a objectius concrets els de:

- difondre el coneixement del recinte monumental de les Drassanes Reials i el patrimoni marítim que conté el Museu Marítim de Barcelona.
- ajudar a difondre i a conèixer entre els visitants alguns dels episodis més rellevants de la història de la navegació i d'altres aspectes del patrimoni marítim referits a Barcelona, Catalunya i la Mediterrània.
- atraure un ampli nombre de visitants a les Drassanes Reials de Barcelona.
- oferir els serveis de cafeteria i de botiga-llibreria.
- realitzar i gestionar el projecte de "La gran aventura del mar" dins el Museu i relligant-lo com una unitat en el concepte global del museu.

El projecte es planteja com a econòmicament equilibrat. Sota l'alta inspecció del Consorci de les Drassanes, l'empresa pública Aldeasa, dependent del Patrimoni de l'Estat, s'encarrega, per un període de quinze anys, de la venda de les entrades, d'instal·lar i gestionar el projecte de

"La gran aventura del mar" i d'oferir els serveis de cafeteria i llibreria, d'editar i produir guies, publicacions, productes gràfics o de marxandatge referits al Museu i al recinte de les Drassanes.

El Consorci manté, com és obvi, la plena titularitat sense cap mena d'alteració, de tots i cadascun dels drets conferits en els seus estatuts pel que fa al recinte i al patrimoni, i també la seva possessió efectiva. Alhora participa en una quantitat percentual, com a cànon, dels ingressos derivats de la gestió i explotació econòmica del conveni subscrit.

Per altra banda, Aldeasa concedeix un crèdit al Consorci que permetrà la restauració, reforma i adequació de la Sala Capmany, el Porxo de St. Llorenç i la Llotja de St. Cristòfol, en total uns 1.500 m², on s'ubicaran l'exposició i l'àrea comercial.

Però tan important com la negociació i la redacció de l'element contractual, fou l'elecció de l'equip responsable del guió, disseny i realització de l'exposició que tingués assumit que es tractava de treballar en un únic museu, en un únic discurs, però amb diferents formes i nivells expositius.

El resultat final no havia de ser una exposició separada del Museu, sinó un Museu Marítim que té una Sala dedicada a "La gran aventura del mar" i que a través de modernes tècniques expositives, escenogràfiques i d'efectes especials ofereix un missatge clar, senzill, entretingut i amè, però científicament i històricament rigorós sobre els fets més rellevants de la navegació catalana. Per això l'exposició

utilitza objectes originals, però també elements i mitjans espectaculars.

La diferència entre "La gran aventura del mar" i la resta d'àmbits del Museu, no està ni en el contingut ni el discurs, ja que el conjunt té unitat i és coherent, sinó en la forma d'exposar i en els nivells d'explicació dels temes.

I l'elecció fou la correcta, tant el guió elaborat per Joan Alemany, col·laborador estret del Museu com l'equip de disseny i de producció, Associate Designers, SA, entengueren des del primer moment l'encàrrec i el portaren satisfactòriament a la pràctica.

La voluntat i la confiança expressades pels membres del Consell General i de les institucions representades en el seu si i el bon clima de treball i de col·laboració mútua establerts entre el Consorci i Aldeasa i també un raonable compliment dels terminis, facilitaren la tasca comuna i l'objectiu de tenir enllestida l'exposició en un temps record, a final del mes d'abril de 1995.

La signatura del Conveni entre el Consorci i Aldeasa esdevingué un catalitzador que permeté no sols, restaurar una part del recinte, obrir la nova botiga del Museu i fer "La gran aventura del mar", sinó que estimulà la remodelació de la pròpia exposició permanent i la concreció definitiva de "Catalunya i Ultramar"

Aquesta renovada oferta cultural del Museu Marítim ha generat efectes multiplicadors evidents. Així, pocs mesos després de la inauguració, algunes dades estadístiques, com



Un dels audiovisuals projectats a l'exposició temporal "Catalunya i Ultramar" (foto Pau Bigas, arxiu MMB)



Les visites específiques per als escolars formen part de l'oferta pedagògica del MMB (foto MMB)

el nombre de públic i el volum de vendes, són prou eleqüents:

Visitants	any 94	any 95	increment
maig	13.186	33.704	256%
juny	8.474	28.148	332%
juliol	7.125	21.123	296%
agost	7.421	24.240	327%
setembre	5.431	17.836	328%
octubre	8.853	25.566	289%

Ingressos per venda d'entrades:

tot l'any 94	11.976.046
mitjana mensual (maig-octubre 95)	11.852.828

Però al costat d'aquestes xifres quantitatives, prou espectaculars per elles mateixes, d'altres dades -interès de l'International Congress of Maritime Museum, convenis de col·laboració subscrits amb centres educatius i de lleure, renovada oferta editorial...- ens indiquen la bondat d'una relació establerta entre dos ens públics que tenen mecanismes de gestió àgils i que en el cas de l'empresa pública Aldeasa es mou dins els paràmetres de gestió i interessos d'una empresa privada.

Com ja s'ha dit "cal estimular la inversió privada en el conjunt de l'activitat cultural de la ciutat, insistint en què els entorns atractius són aquells que, a més d'un ambient productiu convenient, ofereixen un entorn social, cultural i mediambiental ric, divers i de qualitat".

Ens situaríem, doncs, en el cas que hem volgut explicar, en el d'una relació de recursos públics i privats que s'estableix al voltant d'un concepte de participació en el sector de la cultura i no com una operació d'imatge, sinó, sobretot, com a forma d'inversió econòmicament i socialment rendible.

L'existència de les drassanes més grans i més ben conservades del món, exemple esplendorós del gòtic civil català i de l'importantíssim patrimoni marítim contingut en el Museu Marítim eren les condicions necessàries per a una de les dimensions més venerables de la nova urbanitat de Barcelona, la que recupera la seva façana marítima i l'antic espai portuari del Port Vell.

L'actual Museu Marítim de Barcelona és la suma d'intuïcions i projectes diversos que tenen en comú la voluntat que el Museu respongui les expectatives de l'edifici que l'acull i de les col·leccions que conté. Aquest és el repte i la responsabilitat que tenim davant.

Josep Pujades, director-gerent del Consorci de les Drassanes de Barcelona (CDB)

Pere M. Comas, administrador del mateix consorci

Bibliografia

Joan Alemany, *Projecte per al futur de les Drassanes Reials i el Museu Marítim de Barcelona*, 1989.

Associate Designers, SA, *Primeras ideas para la explotación lúdico-cultural de las Drassanes de Barcelona*, 1994

Diveros autors, *Pla museogràfic del Museu Marítim de Barcelona*, 1994.

MMB, *Projecte pedagògic*, 1994.