



1. Aquarel·la de la casa propietat de l'empresa Puig i Font (1924).

Arxiu Municipal de Monistrol de Montserrat.  
Fons Manuel Puig i Janer. Capsa 1. Expedient 1.

# EL FONS DE L'ARQUITECTE PUIG I JANER (1899-1965) a l'Arxiu Municipal de Monistrol de Montserrat

Laura Corrales Burjalés

DOCTORA EN HISTÒRIA DE L'ART

GRADUADA SUPERIOR EN ARXIVÍSTICA I GESTIÓ DOCUMENTAL

El fons de Manuel Puig i Janer, conservat a l'Arxiu Municipal de Monistrol de Montserrat, ens ha servit per recopilar més dades sobre la seva trajectòria vital i, a la vegada, traçar una línia més ben definida de les seves activitats com a arquitecte municipal. Val a dir que el valor d'aquest corpus documental no rau només en els aspectes idiosincràtics de l'arquitecte, sinó en aquells que afecten més directament l'evolució urbanística de molts municipis catalans com Monistrol de Montserrat.

D'acord amb Le Corbusier, l'arquitectura i la urbanística són el mirall d'una societat i, els edificis, els documents més reveladors. Documents, però, que cal preservar en les nostres retines, atès que l'entorn urbanístic és una realitat dinàmica, objecte de contínues alteracions, que només es tornen nítidament ostensibles a la percepció humana després de recórrer un cert espai de temps. Els edificis –siguin civils o religiosos; públics o privats– són construccions susceptibles de ser transformades pels efectes devastadors de la natura i les guerres que s'esdevenen al llarg de la història; però sobretot per les fluctuacions polítiques, econòmiques, socials i culturals, que gairebé sempre acaben determinant l'execució de reformes, la construcció de noves edificacions, la dotació de noves atribucions a antics espais o, fins i tot, l'abandonament d'aquests espais. Altres vegades, aquests canvis venen donats, senzillament, per la necessitat personal o vicissituds del propietari de l'immoble. Una sort comparable pateixen les obres d'infraestructura dels nostres municipis que, inevitablement, determinen l'ordenació, la funcionalitat i l'estètica (o identitat) dels espais públics.

Des de mitjan segle XIX, la fotografia substitueix el dibuix i el gravat com a testimoni més fidedigne del paisatge urbà i les seves transformacions. Més endavant, caldrà afegir-hi els mitjans audiovisuals. Tanmateix, aquests canvis poden resseguir-se amb més escrupolositat tot examinant fons privats (personals i institucionals) i administratius (sèries d'urbanisme, contractació d'obres, etc.), sense oblidar les col·leccions factícies de plànols de molts centres de documentació i arxius històrics. Els fons d'arquitectes, insòlitàment, són arxius íntegres, ja que acostumen a romandre disseminats entre diverses institucions i mans privades, fet que impedeix als investigadors la reconstrucció de llurs carreres professionals. Aquest és el cas de Manuel Puig i Janer, un arquitecte en l'oblit, la trajectòria del qual, a hores d'ara, sembla difícil de resseguir tenint en compte l'ampli abast de la seva activitat al servei d'ajuntaments i privats.

## **Dades d'interès sobre el fons de l'arquitecte Manuel Puig i Janer<sup>1</sup>**

La documentació tractada representa una part important dels projectes que Manuel Puig i Janer realitzà com a arquitecte municipal de Monistrol de Montserrat, càrrec que exercí de 1924 a 1931 en qualitat de funcionari interí, i de 1931 a 1961 com a funcionari de carrera. La documentació també és fruit d'encàrrecs privats. Ara bé, no tots els projectes que dissenyà s'arribaren a executar, ja fos per desacords en el pressupost o per les circumstàncies polítiques del moment. Justament molts dels projectes que li foren encomanats poc abans d'esclatar la Guerra Civil de 1936 quedaren paralitzats.

Grosso modo, el fons es compon d'expedients d'obra pública (canalització d'aigües, clavegueram, pavimentació de carrers i voreres, incorporació de passeigs i jardins dins el paisatge urbà i construcció i/o manteniment d'immobles públics), expedients de planejament (projectes d'urbanització, plans parcials i plans generals d'ordenació urbana del municipi) i expedients d'obres particulars (construcció d'edificis de nova planta de caire civil o religiós, reformes i parcel·lació i segregació de terrenys).

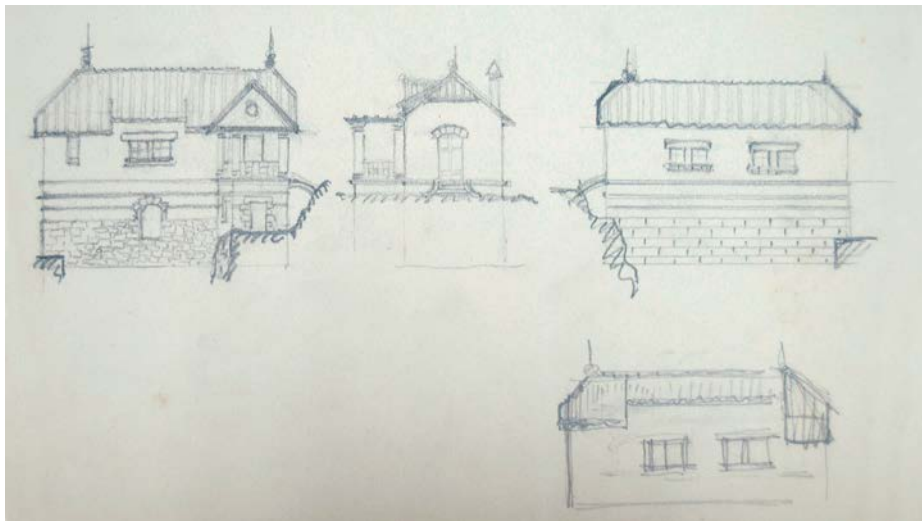
Cadascun dels expedients inclouen part o bona part dels documents concernents a l'activitat d'un arquitecte: plànols arquitectònics, croquis, anàlisis matemàtiques, càlculs d'estructura, comandes de material, honoraris de l'arquitecte, fotografies, dibuixos i targetes de visita d'empreses constructores, entre d'altres. Així mateix, apleguen documentació pròpia d'un expedient administratiu incoat amb motiu de l'obertura d'un procés de contractació d'obres. D'una banda, podem trobar-hi els documents que acostumen a integrar el projecte, com ara la memòria valorada, el plec de condicions tècniques, el pressupost i els plànols (originals duplicats, còpies i esbossos). Amb tot, es conserven expedients que reuneixen l'avantprojecte o que només aporten l'avantprojecte. Per altra banda, apleguen documents relatius a la licitació i l'adjudicació del contracte, com ara els informes tèc-

tics de l'arquitecte, les autoritzacions de despesa, els dictàmens, les notificacions, etc. I, finalment, en els casos en què el projecte s'arriba a materialitzar, apleguen documents concernents a l'execució de les obres; com ara les certificacions d'obra, les factures dels contractistes, les comandes de material, les minutes de l'arquitecte, els replanteigs, les recepcions d'obres, les devolucions de garantia i les liquidacions de contracte.

Pel que fa als projectes, el fons reuneix memòries valorades originals; però, sobretot, esborranys manuscrits i, especialment, còpies. De la mateixa manera, molts projectes presenten originals duplicats i còpies de plànols que també solien tenir les empreses contractades, els clients i/o l'Administració local. Sens dubte, l'element més destacable del fons Manuel Puig i Janer són els plànols, bona part d'ells perfectament conservats i de grans dimensions, els quals poden presentar a l'anvers de la làmina, plantes, alçats, seccions i cobertes. Majorment, es tracta de plànols d'estructura i plànols de detall constructiu. Els plànols d'un mateix projecte són realitzats amb suport distint: els originals solen ser en material reproducible (calc, *mylar* o tela) mentre que les còpies solen ser blaus, tiratges sèpies o còpies sobre calc fetes a mà. Alguns plànols (originals o còpies) són impresos, mentre que una gran porció dels conservats en aquest fons són fets a mà, en tinta negra o amb altres colors. Així mateix, alguns expedients inclouen esbossos previs fets en llapis o tinta. En alguns projectes predominen els estudis analítics i dibuixos en llapis, tinta o aquarel·la. A tall de curiositat, cal esmentar que molts dibuixos o esbossos de l'arquitecte són realitzats al revers d'exemplars de plànols impresos.

## **Pinzellades sobre les trajectòries personal i professional de l'arquitecte monistrolenc**

El 6 de febrer de 1899, Manuel Ramon Lluís Puig i Janer neix a Monistrol de Montserrat, al carrer de Santa Anna, número 10. És fill d'Antoni Puig i Font, natural d'Olesa de Montserrat,



2. Esbós de la casa propietat de l'empresa Puig i Font (1924). Arxiu Municipal de Monistrol de Montserrat. Fons Manuel Puig i Janer. Capsa 1. Expedient 1.

de Montserrat conserva part dels documents que van formar part de l'expedient de construcció de la pavimentació i voreres del carrer de Sant Ramon de Monistrol de Montserrat, iniciat el març de 1925. Se'n conserva el projecte de construcció de l'enllosat, el plec de condicions tècniques, el pressupost, el plànol del tipus d'enllosat que proposa l'arquitecte, l'acta de recepció provisional i definitiva de les obres de pavimentació (còpia manuscrita i mecanografiada), el dictamen sobre l'estat de l'enllosat del carrer, els honoraris de l'arquitecte i, a més, anotacions del mateix arquitecte, com ara càlculs sobre el material i el cost de l'obra. Uns mesos després, l'agost de 1925, presentà el Pla parcial d'ordenació del sector E sobre l'Estació dels Ferrocarrils Catalans de Monistrol de Montserrat, del qual queden plànols, esbossos i dibuixos de l'arquitecte, a més de correspondència i altra documentació relativa a l'execució del projecte.

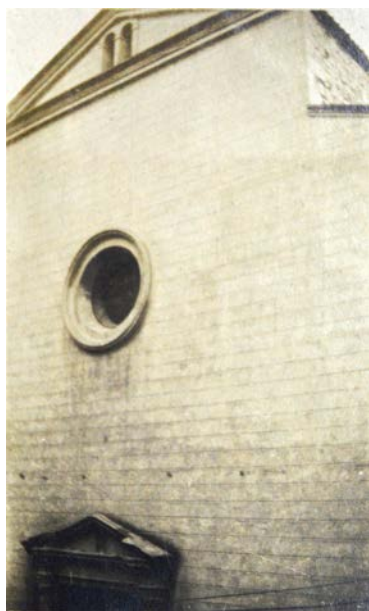
Paral·lelament, es va veure implicat en diversos treballs de sanejament del municipi, un d'ells per encàrrec de Jaume Janer Pidelaserra, aleshores alcalde de Monistrol, qui li demanà per carta que s'ocupés de la conducció d'aigües potables i residuals a la plaça de la Font Gran. Manuel Puig, que per aquelles dates també estava exer-

i conegut fabricant de filats i teixits de cotó de Monistrol de Montserrat; i de Maria Janer i Pidelaserra, nadiua de Monistrol de Montserrat. El matrimoni Puig-Janer tingué tres altres fills: Santiago, Àngel i Casimir. Per línia paterna, eren nets de Ramon Puig i Carsi, natural de Vilanova i la Geltrú, casat amb Josepa Font Carsi i descendent d'una llarga saga de propietaris vitícoles i industrials del ram del tèxtil, instal·lats a La Habana en el decurs del segle XIX.<sup>2</sup> Per línia materna, eren nets de Simó Janer i Mas, natural de Monistrol de Montserrat; i

de Rosa Pidelaserra, d'Esparreguera.

L'abril 1924, Manuel Puig obté el títol d'Arquitecte, que cursà a l'Escola Superior d'Arquitectura de Barcelona. Aquell mateix any comença a exercir com a arquitecte municipal de diversos municipis catalans, entre els quals cal destacar el de Monistrol de Montserrat. A partir del moment en què s'estrenà com arquitecte interí de Monistrol, va rebre encàrrecs relatius a la gestió urbanística, planejament i millores de la infraestructura del municipi.

L'Arxiu Municipal de Monistrol

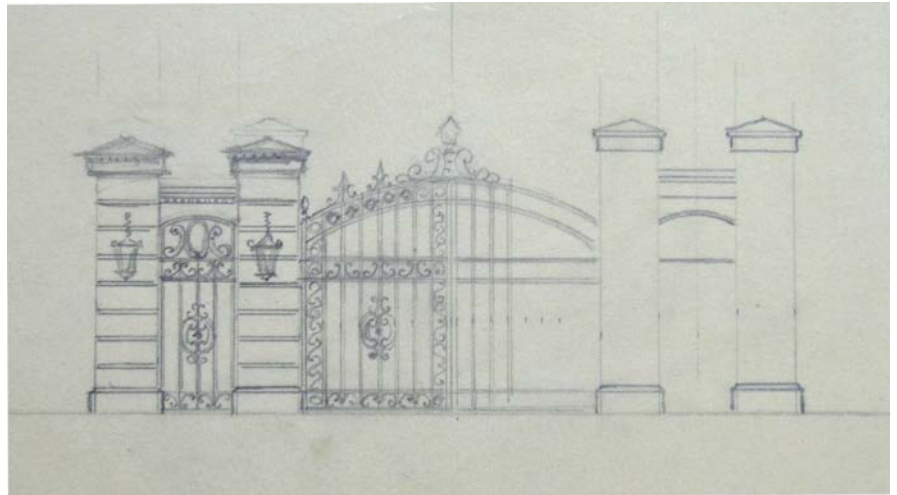


3 i 4. Vista de detall de la rosassa de l'església de Sant Pere i vista frontal de la porta d'entrada principal. Arxiu Municipal de Monistrol de Montserrat. Fons Manuel Puig i Janer. Capsa 1. Expedient 8.

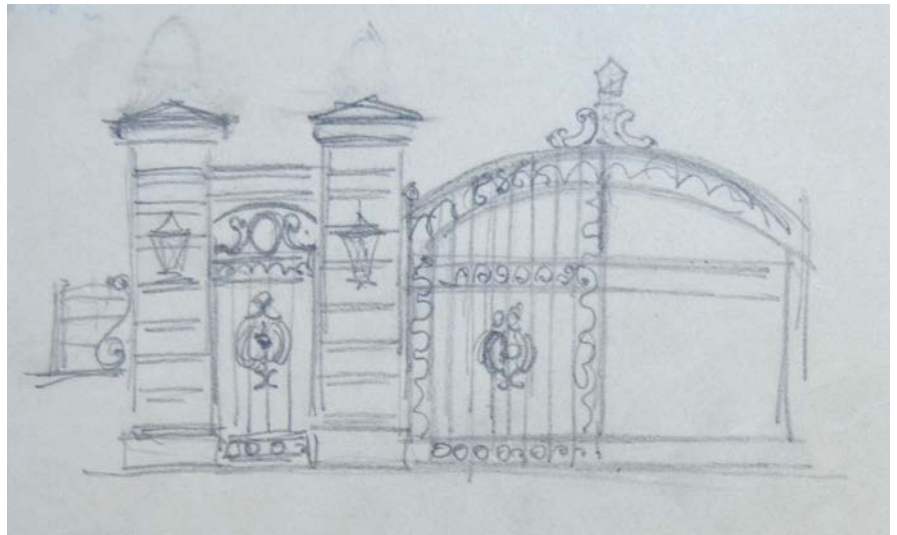
cint d'arquitecte municipal a Esparreguera, presentà el projecte el maig de 1926, del qual cal destacar la particularitat que se'n conservi l'avantprojecte i el projecte. Treballs anàlegs són el projecte de prolongació de la claveguera situada al final del carrer del Pla de Monistrol de Montserrat i el projecte de construcció de la claveguera del carrer del Puig, ambdós de 1927. A les darreries d'aquest any, Manuel Puig presentà un projecte de reparcel·lació, compensació i expropiació –l'aixecament de plànol del terreny del Dipòsit de les Aigües– després que Miquel Ponsa, veí de Monistrol de Montserrat, cedís els terrenys de la seva propietat a l'Ajuntament de la Vila.

Val a dir que Jaume Janer també era parent de Manuel Puig, més concretament era el seu oncle per branca materna. Per tant, l'estret lligam de Manuel Puig amb l'Ajuntament de Monistrol de Montserrat no s'origina només per ser descendent directe d'un dels fabricants més importants i influents del municipi; sinó també per estar emparentat amb Jaume Janer, propietari d'una agència de transports situada a la plaça Joan Carles Amant, qui aleshores també ostentava el càrrec d'alcalde de la Vila. Així doncs, no ens ha d'estranyar que molts dels projectes que realitzà per a particulars li fossin encomanats per membres de la seva pròpia família, com ara el projecte de reforma d'una casa a Monistrol de Montserrat per al seu oncle matern, Jaume Janer, projectat l'any 1924.

Igualment, va respondre a molts encàrrecs de l'empresa Puig i Font, com ara el projecte de reforma de la casa propietat que l'empresa tenia al quilòmetre 3,7 del carrer Estació del Nord de Monistrol de Montserrat, projectat entre juny de 1924 i 1925, del qual conservem correspondència, plànols arquitectònics, comandes de material, anàlisis matemàtiques, càlculs d'estructures i un dibuix a l'aquarel·la, entre altres documents (imatges 1 i 2), o el pressupost per a l'enderrocament i la reconstrucció del sostre del primer pis de l'edifici número 2 de la fàbrica Puig i Font, presentat l'abril de 1928. Ara bé, també va treballar



5. Dibuix del reixat d'entrada al jardí del xalet de Julià Fuchs.  
Arxiu Municipal de Monistrol de Montserrat. Fons Manuel Puig i Janer. Capsa 1. Expedient 9.



6. Esbós del reixat d'entrada al jardí del xalet de Julià Fuchs.  
Arxiu Municipal de Monistrol de Montserrat. Fons Manuel Puig i Janer. Capsa 1. Expedient 9.

per a altres empreses monistrolenques, com ara la colònia Gomis, per a la qual presentà un pressupost l'any 1928 per a la construcció d'un grup d'edificis, entre els quals una església, una escola i una casa habitació.

L'any 1925, l'economista de la parroquia de Monistrol de Montserrat d'aleshores li encarregà que presentés un projecte per a la construcció d'un baptisteri per a l'església parroquial de Sant Pere. No obstant això, el fons personal de Manuel Puig conserva pocs documents relatius al projecte; tan sols uns esbossos de la façana principal i altres detalls, càlculs matemàtics de l'arquitecte, a més de

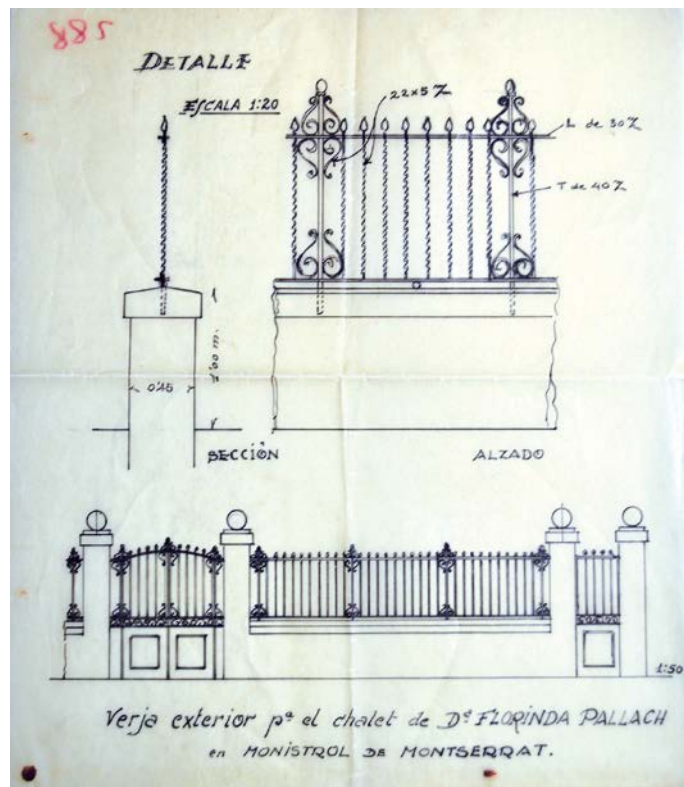
dues fotografies de la façana principal (imatges 3 i 4).

La Cooperativa Obrera de Monistrol de Montserrat també li encomanà el projecte de construcció d'una graderia per al cinema, que presentà l'abril de 1927.<sup>3</sup> Molts dels projectes que dissenyà i/o realitzà per a particulars a Monistrol de Montserrat són rellevants per la dedicació que posà en la confecció i ornamentació dels reixats: comptem amb els dibuixos i esbossos del reixat d'entrada al jardí del xalet de Julià Fuchs (imatges 5 i 6) i també amb els que ideà per a la casa de Florinda Pallach, veïna de Badalona, que sol·licità el juny de 1930

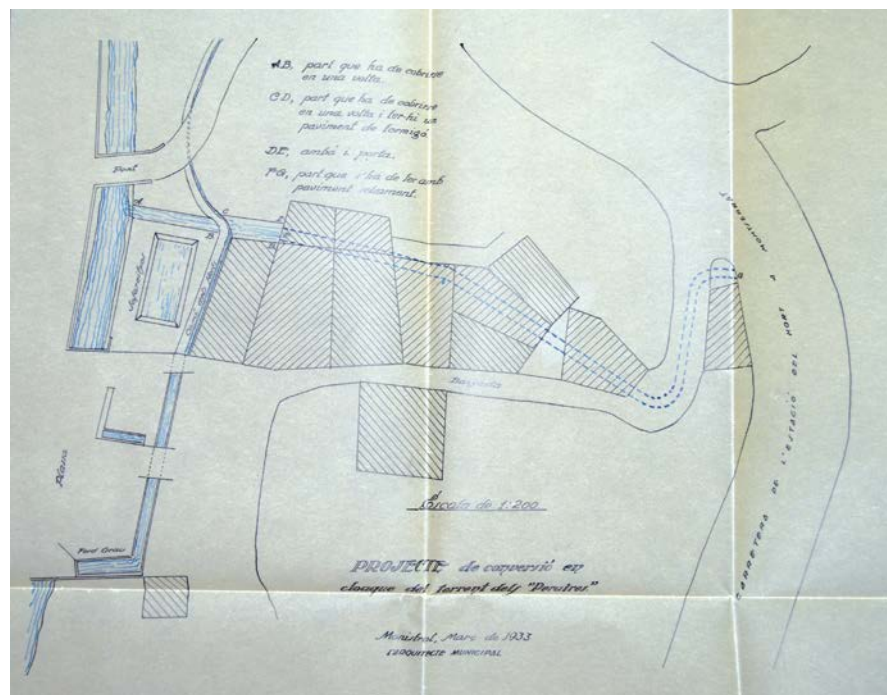
la construcció d'una casa de planta baixa als terrenys que els senyors Puig i Font posseïen al final del carrer Julià Fuchs (imatge 7). En aquest darrer cas, es contractà Jaume Canals, mestre d'obres de Monistrol de Montserrat, per a l'execució del reixat exterior del jardí d'entrada al xalet.

A Monistrol, fou arquitecte amb caràcter d'interí fins el 5 de maig de 1931, data en què obtingué la plaça per mitjà de concurs públic.<sup>4</sup> Com a funcionari de carrera va treballar de manera ininterrompuda responent a diversos encàrrecs de l'Ajuntament, però també de particulars, exceptuant els anys de la Guerra Civil. Malgrat exercir a Monistrol, Manuel Puig i Janer i la seva esposa Carme Ribot i Pi –filla de Sebastià Ribot Ponsetí i Dolors Pi Mer, d'Arenys de Mar–, residiren a Barcelona. Tingueren solament un fill, Manuel Puig i Ribot, qui temps més tard exercirà d'aparellador com el seu pare, i tres nets: Manuel, Enric i Marta Puig i Huguet. Els germans de Manuel Puig, també viuran a Barcelona: en Santiago, que exercirà com a enginyer industrial, l'Àngel i, finalment, mossèn Casimir, que destacà com a oficial del Tribunal Eclesiàstic, a més de director del «Casal de l'Exercitant» des de 1928.<sup>5</sup>

El 3 de juny de 1931, el ministeri d'Instrucció Pública i Belles Arts el va nomenar professor auxiliar de l'ensenyança d'aparelladors de l'Escola Superior d'Arquitectura de Barcelona,<sup>6</sup> càrrec que compaginà amb la funció d'arquitecte municipal. En el context de la Segona República, planificà la construcció d'un teatre a l'Ateneu de Monistrol de Montserrat, projecte que no prosperà. Tal vegada, el treball més important que presentà, pels volts de 1932, fou el de reforma i reconstrucció d'un immoble que s'havia de convertir en un espai per a la docència pública. Em refereixo a l'actual col·legi de Sant Pere. En el context de la Segona República Espanyola, l'Ajuntament de Monistrol de Montserrat sol·licità una subvenció a l'Estat per a la construcció d'unes escoles públiques –aleshores, se les anomenava escoles unitàries–, immoble que havia de comptar amb deu seccions, «cuatro para niñas, cuatro para niños y dos



7. Plànol del reixat exterior del jardí d'entrada al xalet de Florinda Pallach. Arxiu Municipal de Monistrol de Montserrat. Fons Manuel Puig i Janer. Capsa 2. Expedient 21.



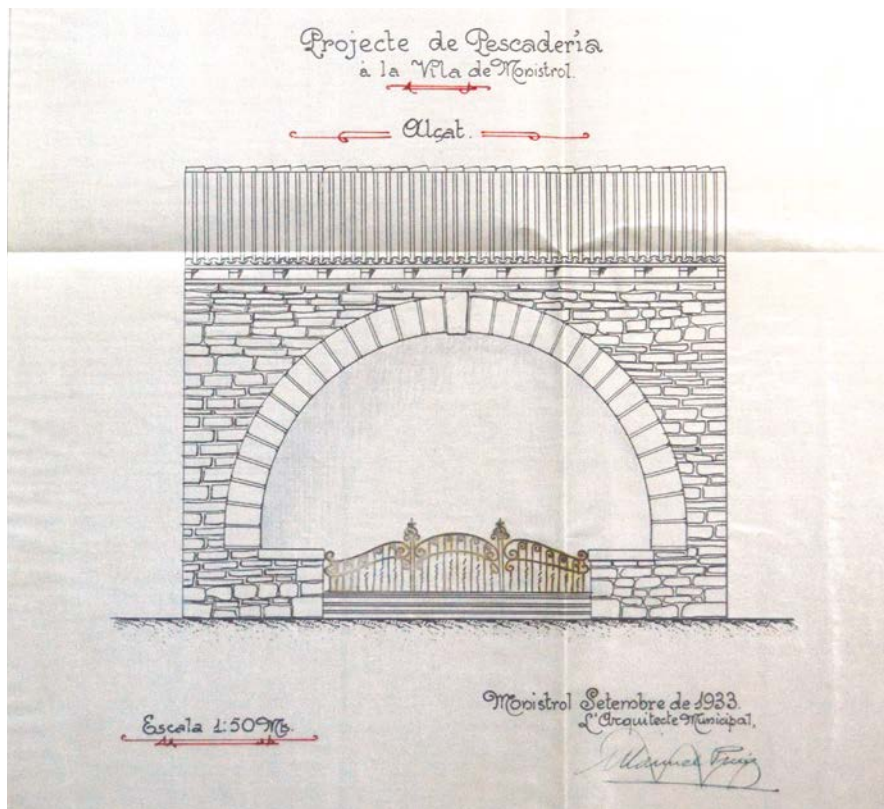
8. Plànol de la claveguera del torrent dels Paraires de Monistrol de Montserrat. Arxiu Municipal de Monistrol de Montserrat. Fons Manuel Puig i Janer. Capsa 3. Expedient 31.

para párvulos, y los locales computables como grados, correspondientes a comedor, con cocina, departamento de duchas, sala de reconocimiento médico, con dispensario, piscina y vivienda del conserje». El ministeri d'Instrucció pública resolgué aprovar l'esmentat projecte i concedí a l'Ajuntament la

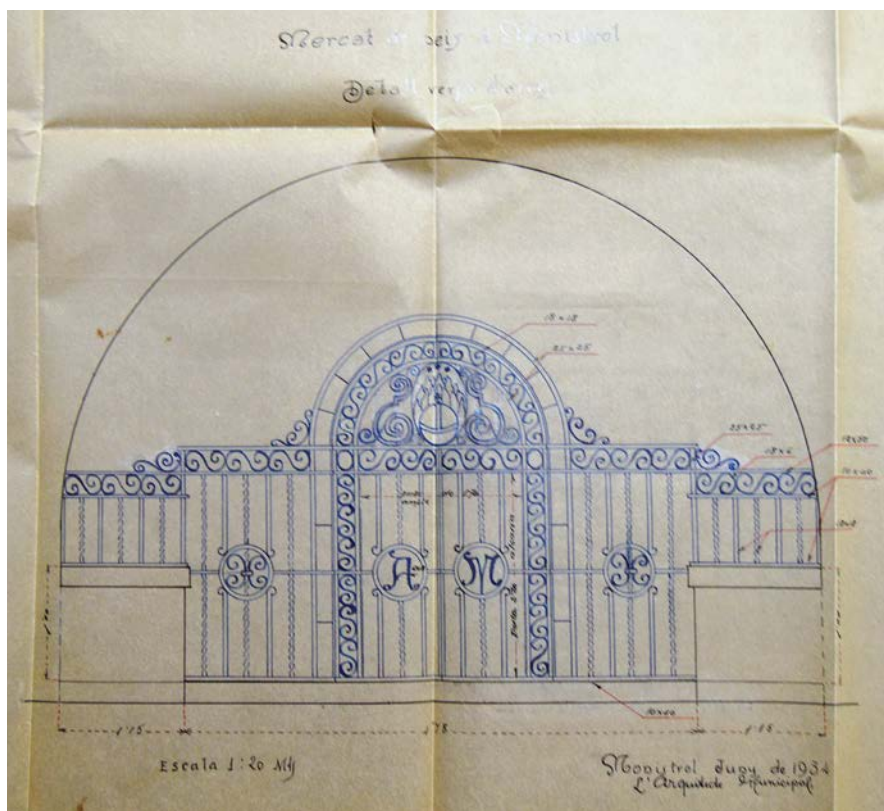
subvenció de 180.000 pessetes a abonar en dos terminis.<sup>7</sup> Existeixen diversos expedients relatius a les obres de moviment de terres per a l'edifici, el qual s'havia d'erigir en el terreny de Guillem Pallejà i Ferrer, situat al camp o camí de l'Àngel.

Continuaren, però, els treballs centrats en el sanejament del municipi: l'any 1933, Manuel Puig presentà el projecte de conversió en claveguera del torrent dels Paraires, que suposava un perill per a la salut pública (imatge 8). La claveguera havia d'evitar les fugues d'aigües, tan comunes en èpoques de molta pluja, i a la vegada el risc que suposava en èpoques de sequedat, en què les aigües brutes del torrent podien filtrar-se i barrejar-se amb les que l'aiguaneix proporcionava per a l'abastiment del municipi. El torrent de la Font Gran també suposava un risc per a la contaminació de les aigües. Per això, el maig de 1933, Manuel Puig presentà un projecte semblant a l'esmentat anteriorment, amb la construcció d'una claveguera a la part posterior de les cases del carrer de sant Joan i d'una altra claveguera a la part alta del torrent de la Font Gran. Paral·lelament, va contribuir a l'embelliment del municipi amb la construcció d'un passeig sobre el Torrent de la Font Gran i les urbanitzacions annexes, situat més concretament entre la plaça de Joan Carles Amat i la de la Font.

La seva faceta de professor a Barcelona i arquitecte municipal a Monistrol de Montserrat no li fou un impediment per a prosseguir responent a encàrrecs de particulars. Entre 1933 i 1934, presentà el projecte de construcció d'una peixateria al solar del carrer Màrtirs de la Llibertat, ja que l'existent estava situada a la plaça del Bo-bo (aleshores plaça de la República), a l'aire lliure i a mercè de les inclemències del temps, essent un desorb per al trànsit i una molèstia per als veïns, compradors i venedors. El projecte de peixateria de Puig i Janer pretenia reunir les condicions estètiques, higièniques i de confort pertinents, motiu pel qual havia de disposar d'una paret de pedra a la façana, formant una gran arcada amb dovelles i rematada amb un ràfec d'obra i



9. Detall de l'alçat del projecte de peixateria. Arxiu Municipal de Monistrol de Montserrat. Fons Manuel Puig i Janer. Capsa 3. Expedient 35.



10. Plànol de detall del reixat de la porta d'entrada del projecte de peixateria. Arxiu Municipal de Monistrol de Montserrat. Fons Manuel Puig i Janer. Capsa 3. Expedient 35.

cartel·les. Les dovelles i les cartel·les havien de ser de pedra artificial; les dues lloses de l'extrem de la part baixa de l'arc d'entrada, de pedra picada, i el paviment del local, de Portland de vuit centímetres de gruix (imatges 9 i 10). També pretenia construir una claveguera de desaigua per a la neteja i serveis higienicosanitaris de la Peixateria i, a més, un reixat de ferro a l'accés al local. Aquest ambiciós projecte sembla ser, però, que no s'arribà a fer realitat, segurament pel seu elevat cost econòmic. Així mateix, a la darrereria de 1934, presentà el projecte de construcció d'un pis-golfes a l'edifici de Can Cavaller de Monistrol de Montserrat.

Seguint el nou pla d'estudis que el mateix ministeri acordà el juliol de 1935 per a les escoles d'aparelladors de Madrid i Barcelona, Manuel Puig i Janer va impartir com a professor auxiliar de les classes de complement d'àlgebra, mecànica general, d'aritmètica, àlgebra, geometria i trigonometria i el curs elemental d'estabilitat, comptabilitat i legislació.<sup>8</sup> Aquest mateix any, s'ocupà del projecte de conducció parcial amb cubs de Portland de l'aigua de la Font Gran (safareigs nous) a l'escorxador municipal i del cobriment del sòl sobre la font de La Mentidera; també del projecte de construcció d'un grup d'habitatges per als obrers de la fàbrica Puig i Font, i de la reforma i millora del cementiri de Monistrol de Montserrat. Un darrer treball a destacar, és el projecte de construcció d'una casa-quarter per a la Guàrdia Civil que no s'arribà a executar. Primer, s'acordà que, mentre la Direcció General no aprovés el projecte, es comencessin les obres d'anivellació i preparació del terreny i de construcció de murs de contenció del terra. Tanmateix, el febrer de 1936, moment en què el Front Popular es feia càrrec del Consistori, foren suspeses les obres i la tramitació de l'expedient.

Pocs mesos abans de l'esclat de la Guerra Civil, concretament el mes de febrer, Manuel Puig presentà el projecte de reforma de l'edifici de la Guarderia per a infants de Monistrol de Montserrat. Els projectes que s'enceten en aquests anys deixen en

treveure les prioritats del govern republicà de potenciar l'ensenyament públic. Pel que fa a les escoles públiques, «la situació nascuda de l'aixecament de 1936 va impossibilitar acabar les obres a temps (atès que s'havia d'inaugurar al setembre) i, malgrat la pròrroga fins a desembre del mateix any, no va concloure l'obra de manera oficial».<sup>9</sup> A tot això cal sumar-hi que, el 25 de gener de 1939, Monistrol de Montserrat va ser bombardejada per l'aviació de les tropes franquistes. Més concretament hi hagué dos bombardeigs, l'un iniciat cap a les 10 del matí i l'altre, pels voltants de les tres de la tarda. Les bombes van fer impacte al carrer Manresa, a l'església parroquial de Sant Pere, al carrer Puig, al carrer Montserrat i al carrer de l'Àngel, entre d'altres.<sup>10</sup> Dissortadament, en resultaren onze morts.

Alguns carrers arribaren a quedar soterrats per les runes. Els immobles afectats, municipals o particulars, foren molts, no tant per l'impacte directe de les bombes, sinó per l'onada expansiva de les explosions, la qual propicià la ruptura de vidres i la caiguda de bigues dels edificis circumdants. Quelcom semblant li succeí a l'habitatge número 24 del carrer Manresa, de Josefa Jordà de Casasayas. Josefa sol·licità a Manuel Puig una valoració dels danys de la seva propietat que, malgrat no rebre cap aïrt de bomba, va patir els efectes de la col·lisió d'una d'elles a la casa del número 20. Aquesta monistrolenca no fou l'única que encarregà a l'arquitecte un informe tècnic valoratiu dels desperfectes de la seva propietat, sinó que foren molts els encàrrecs d'aquest tipus que Manuel Puig va rebre a partir d'abril de 1939, referents a propietats privades i a béns immobles municipals. Molts projectes de Manuel Puig també es van veure greument perjudicats.<sup>11</sup>

En el decurs de la guerra, bàndol republicà també causà desperfectes en edificis emblemàtics. És el cas de la capella de Santa Anna, originària del segle XVIII, aleshores situada a la cantonada formada per la carretera de Barcelona a Manresa, a l'altra banda del pont sobre el riu Llobregat, tocant al nord amb els terrenys de la fàbrica Puig i Font (imatge 11). Els danys

ocasionats a la capella i a les escoles parroquials situades contiguament propiciaren que, el març de 1943, Manuel Puig presentés un projecte per valorar els danys dels edificis malmesos, els quals serien reaprofitats per a edificar-hi cinc habitatges per a particulars. Els informes tècnics valoratius, tant de la capella com de les escoles, són un document fonamental per a conèixer les característiques arquitectòniques d'uns immobles que, des de fa dècades, no formen part del paisatge monistrolenc, raó per la qual cada vegada són menys les persones que en recorden l'existència.

Durant la dècada dels quaranta del segle XX, la situació internacional i la política autàrquica dels primers anys de règim franquista no van permetre realitzar massa despeses públiques. Malgrat això, l'any 1940 li foren sol·licitats diversos projectes de reparació de danys ocasionats per la guerra a immobles privats, com ara el de reparació dels desperfectes de la casa 4 del carrer Trinitat (aleshores «Avenida del Caudillo»), propietat de Milagros Sánchez, vídua de Ramon Sita, i el projecte de reconstrucció de l'església parroquial de Sant Pere, que després del bombardeig, va patir danys al sostre de la nau, gran part de la façana i el campanar.<sup>12</sup> Pel que fa als desperfectes causats a les Escoles Unitàries, actual Escola Pública de Sant Pere, es van iniciar les obres de reforma solament de la part central i l'ala oest; de manera que s'habilitaren, a la primera, els cinc habitatges per als mestres i, a la segona, les cinc classes. Emperò, no es va reconstruir l'ala est. Aquesta part de l'immoble es va decidir deixar per a més endavant o per a una segona etapa, ja que la seva quasi total destrucció implicava una inversió econòmica impossible d'assumir per al govern municipal.<sup>13</sup>

Acabada la guerra, el context sociopolític forçà molts ajuntaments a dedicar una plaça i un monument «als caiguts per la Pàtria». Manuel Puig seria l'encarregat d'elaborar el projecte, el qual s'havia d'emplaçar al costat de la Casa de la Vila. Tanmateix, no s'arribà a realitzar. Tal vegada, les raons foren econòmiques. D'altra banda, la primavera de 1941, s'enco-

manà un nou estudi a Manuel Puig per intentar, altra vegada, la construcció d'una casa-quarter per a la Guàrdia Civil, aprofitant-se les parts d'obres ja executades l'any 1935. En aquesta dècada, també inicià molts projectes de pavimentació i voreres, com el del carrer Sant Pere; el del carrer de la Font Gran i, l'any 1950, el de la plaça de l'església de Monistrol de Montserrat.

Als anys cinquanta, es dedicà sobretot a projectes d'urbanització. Presentà el projecte d'aixecament d'un Pla General d'Urbanització a Monistrol de Montserrat i els projectes d'urbanització de la plaça de la Font de la Capella, la plaça Viserta i la plaça de Sant Sebastià. Finalment, als anys seixanta, se li encarregà el projecte d'urbanització de la carretera d'entrada al municipi. L'expansió de la industrialització a la dècada dels cinquanta i seixanta també és ben palesa en els projectes de Manuel Puig.

Revisant els expedients que integren el seu fons, es poden trobar diversos projectes de construcció d'immobles industrials. Ara bé, caldria esbrinar si tots arribaren a materialitzar-se, vist que, en molts casos, solament es conserven la memòria valorada i els plànols. Entre el llistat, podem enumerar el projecte de construcció d'un edifici industrial a la carretera de l'Estació de Monistrol de Montserrat, per encàrrec de Montserrat Artieda (1956); el d'una fàbrica al paratge de la Bestorre (1956); el d'un edifici industrial a la carretera d'entrada a Monistrol de Montserrat, per encàrrec de Francisco Cascante (1957), i el d'instal·lació d'una fàbrica de begudes carbòniques a la casa 46 del carrer del Pla, per encàrrec de José Ribera i Demestres (1959).

El 6 de maig de 1961 sol·licità la renúncia al càrrec per raó de salut, per bé que encara respongué a algun encàrrec de caire privat. Per exemple, el mes de març de 1963, presentà el projecte de reconstrucció de l'ermita de l'Àngel. No obstant això, Manuel Puig morí poc temps després, concretament l'abril de 1965.<sup>14</sup>



11. Vista panoràmica del pont sobre el riu Llobregat a Monistrol de Montserrat. Al cantó esquerre, capella i escoles de Santa Anna. Arxiu Municipal de Monistrol de Montserrat. Fons Manuel Puig i Janer. Capsa 8, Expedient 91.

### L'actuació de Manuel Puig Janer en diverses poblacions catalanes

Val a dir, però, que el fons conservat a l'Arxiu Municipal de Monistrol de Montserrat no reflecteix la totalitat de la seva trajectòria com arquitecte, atès que, des de 1924, també elaborà projectes d'obres públiques per a altres ajuntaments i diversos projectes d'obres per a particulars. Es tracta d'una extensa producció documental, a hores d'ara disseminada en diversos arxius públics catalans com ara Barcelona, Centelles, Cubelles, L'Hospitalet de Llobregat, Sant Pere de Ribes, Sitges, etc., i en mans privades.

Els projectes més destacats els desenvolupà a la capital catalana, tenint com a comitent principal el bisbat de Barcelona: participà de manera atzarosa en la construcció del nou arxiu de la Catedral de Barcelona<sup>15</sup> i també en la construcció, a la zona de les Corts, d'un pavelló d'Infermeria per al Seminari Major de Sacerdots retirats de Barcelona. Inaugurat el desembre de 1927, li fou encarregat per Sebastià Puig i Puig, canonge del Capítol de la Catedral de Barcelona i vicepresident de la Junta del Seminari. El pavelló constava d'habitacions per als malalts, oratori, laboratori, ta-

ller fotogràfic, calefacció, sala raigs X, sala d'anestèsia, soterranis amb una àmplia cuina central i sales auxiliars.<sup>16</sup> L'any 1951, efectuà petites intervencions al Palau Episcopal de Barcelona, com els nous dormitoris del segon pis. També projectà alguns centres religiosos, com ara la parròquia de Sant Llorenç, d'estil neogòtic, que es començà a construir l'any 1954 al carrer Entença 109-111 de Barcelona, i l'església de Sant Gaietà, d'estil neoclàssic amb reminiscències barroques, encarregada per l'orde dels Clergues Regulars o Teatins, i situada al carrer de Consell de Cent de la mateixa capital catalana.<sup>17</sup>

De 1924 fins a 1930, exercí el càrrec d'arquitecte ajudant a les obres de construcció de l'Hospital de la Santa Creu i Sant Pau de Barcelona, dirigides per l'arquitecte i professor Pere Domènech i Roura. L'any 1947, portà a terme l'ampliació del pavelló de Sant Carles i Sant Francesc, situat a la zona nord del recinte hospitalari de la Santa Creu i Sant Pau, darrere del pavelló central. Aquesta ampliació fou sufragada per Júlia Buixens. L'any 1950 feu les modificacions dels espais interiors de les ales dels pavellons. Val a dir que no tots els projectes que realitzà a la ciutat comtal li foren encarregats pel



clergat. L'any 1926, la Junta Directiva de l'Exposició de Barcelona escollí l'avantprojecte que realitzà juntament amb Manuel Cases d'un edifici denominat Palau de les Arts Decoratives i Aplicades. L'any 1935 projectà la Casa Martí Ventosa, edifici que recorda l'arquitectura parisenc del segle XIX, situada a la cantonada entre el passeig Joan de Borbó i el carrer del Mar de Barcelona. Durant la dècada dels vint, també desenvolupà serveis d'obres públiques en diversos ajuntaments a compte d'una societat particular, Productos y Suministros, S.A. (Promoción de Obras y Servicios Públicos), de la qual n'era director-gerent Rafael Campalans i Puig. A través d'aquesta societat portà a terme els projectes de les Escoles Nacionals de Puigdalba, Aiguafreda, Papiol i Calaf, la canalització d'aigües de Castelló d'Empúries i l'escorxador públic de Santa Coloma de Gramenet. Paral·lelament, realitzà projectes per a particulars, especialment a Barcelona, però també fora de la capital, essent la casa-xalet del comerciant José Rovira i Gayrís –situada al passeig Wilson de La Garriga– una de les més destacades.<sup>18</sup>

A partir de juliol de 1928 prestà serveis a l'Ajuntament de Sant Pere de Ribes, dirigint projectes d'urbanització i embelliment de la plaça Marcer i d'una làpida funerària commemorativa. També se li aprovà el projecte de construcció de les Escoles Nacionals i la confecció de l'Eixample de la ciutat. Així mateix, deixà la seva empremta en l'arquitectura residencial d'aquesta zona, com ara el xalet Mar i Sol, projectat l'any 1929, i situat al capdamunt de la pujada del far de Sant Cristòfol, al terme municipal de Vilanova i la Geltrú.

Després de la Guerra Civil, es convertí en l'arquitecte municipal de L'Hospitalet de Llobregat, en competència amb el seu càrrec a Monistrol de Montserrat i la seva actuació en d'altres municipis catalans. De fet, tingué un paper destacat en la reconstrucció de temples religiosos destruïts l'any 1936. Acabada la guerra, s'ocupà de traçar una església d'estil neoromà-

nic dedicada a Santa Eulàlia de Provençana, situada a la plaça del mateix nom, a L'Hospitalet de Llobregat, la qual fou conclosa l'any 1957. El projecte de Manuel Puig aprofitava els fonaments i alguns murs de l'antiga església de Santa Eulàlia de Provençana, projectada per Joan Rubió i Bellver i característica pel seu estil holandès i modernista, que no es pogué concloure en ser destruïda l'any 1936.<sup>19</sup> L'obra de Manuel Puig s'allunyaria de l'estètica de Rubió, aproximant-se més a l'estil neoromànic amb un edifici de maó vist, arcs cecs i flanquejat per dos campanars immensos de planta quadrangular. A L'Hospitalet, l'any 1939, construí de bell nou l'església parroquial Santa Eulàlia de Mèrida, situada a la plaça de l'Ajuntament i originària del segle XV, la qual també fou malmesa a l'inici de la Guerra Civil. Paral·lelament, endegaria la remodelació dels edificis de la Caixa, representatius de l'arquitectura monumental de postguerra amb elements classicistes, situats a la mateixa plaça i promociionats per la *Caja de Pensiones para la Vejez y el Ahorro*, obres que no foren enllestides fins el 1947.<sup>20</sup> Entre 1942 i 1949, construí l'església de la Mare de Déu dels Desemparats, situada al barri de la Torrassa. El projecte de Manuel Puig s'erigí just damunt del temple que dissenyà l'arquitecte Josep Maria Sagnier i Vidal, cremat durant la Guerra Civil. El campanar no s'ajecà fins al 1951.

#### NOTES:

1. En concepte de donació, Jordi Gubern i Simó va lliurar a l'Arxiu Municipal de Monistrol de Montserrat una part dels fons de l'arquitecte Manuel Puig, d'acord amb el principi arxivístic de procedència i de titularitat del fons. La documentació va arribar conservada en deu unitats d'instal·lació no homologades i ordenada cronològicament a criteri del dador.
2. DOREL-FERRÉ, Gràcia. «Los orígenes del capital industrial catalán: el ejemplo de la familia Puig de Vilanova i la Geltrú». *Revista de Historia Industrial* (1995), núm.8, pp.173-191.
3. Arxiu Municipal de Monistrol de

Montserrat. Fons Manuel Puig i Janer. Capsa 1. Expedient 13.

4. Arxiu Municipal de Monistrol de Montserrat. Fons municipal, Expediente para el nombramiento de Arquitecto municipal a favor de Don Manuel Puig y Janer. Año 1931.
5. *La Vanguardia*. Barcelona (8 de novembre de 1928), p.14.
6. *La Vanguardia*. Barcelona (3 de juny de 1931), p.3.
7. *La Vanguardia*. Barcelona (4 de maig de 1934), p.10.
8. *La Vanguardia*. Barcelona (25 de juliol de 1935), p.8.
9. Arxiu Municipal de Monistrol de Montserrat. Fons Manuel Puig i Janer. Capsa 5. Expedient 59.
10. El fons de Manuel Puig i Janer conté l'informe de valoració dels danys ocasionats a la vila de Monistrol de Montserrat, amb dues relacions de les finques bombardejades. Vegeu Arxiu Municipal de Monistrol de Montserrat. Fons Manuel Puig i Janer. Capsa 7. Expedient 70.
11. SOLDEVILA I BALART, Llorenç. «Ara fa 50 anys: Monistrol sota les bombes». *Un any de vida monistrolenca*. Associació Cultural Art i Esplai. Monistrol de Montserrat (1989), núm. 9, pp.17-26.
12. Arxiu Municipal de Monistrol de Montserrat. Fons Manuel Puig i Janer. Capsa 7. Expedient 86.
13. L'expedient de reconstrucció de l'ala est de les escoles públiques finalment s'inicià el desembre de 1952.
14. *La Vanguardia*. Barcelona (29 d'abril de 1965), p. 39.
15. BASSEGODA NONELL, Joan. «Los arquitectos de la Catedral: un maestro mayor de la Seo». *La Vanguardia*. Barcelona (11 de juliol de 1975), p. 39.
16. *La Vanguardia*. Barcelona (11 de desembre de 1927), pp. 13-14.
17. *La Vanguardia*. Barcelona (28 de juny de 1955), p. 19.
18. Arxiu Municipal de Monistrol de Montserrat. Fons municipal. *Expediente para el nombramiento de Arquitecto municipal a favor de Don Manuel Puig y Janer*. 1931.
19. BASSEGODA NONELL, Joan. «Antecedentes de la obra de Juan Rubió». *La Vanguardia*. Barcelona (6 de novembre de 1974), p. 57.
20. Arxiu Municipal de L'Hospitalet de Llobregat. «Benedicció i inauguració de la torre-campanar i del rellotge públics de Santa Eulàlia de Mèrida». *Document del mes*. L'Hospitalet de Llobregat (Juny 2013), núm. 4. ■