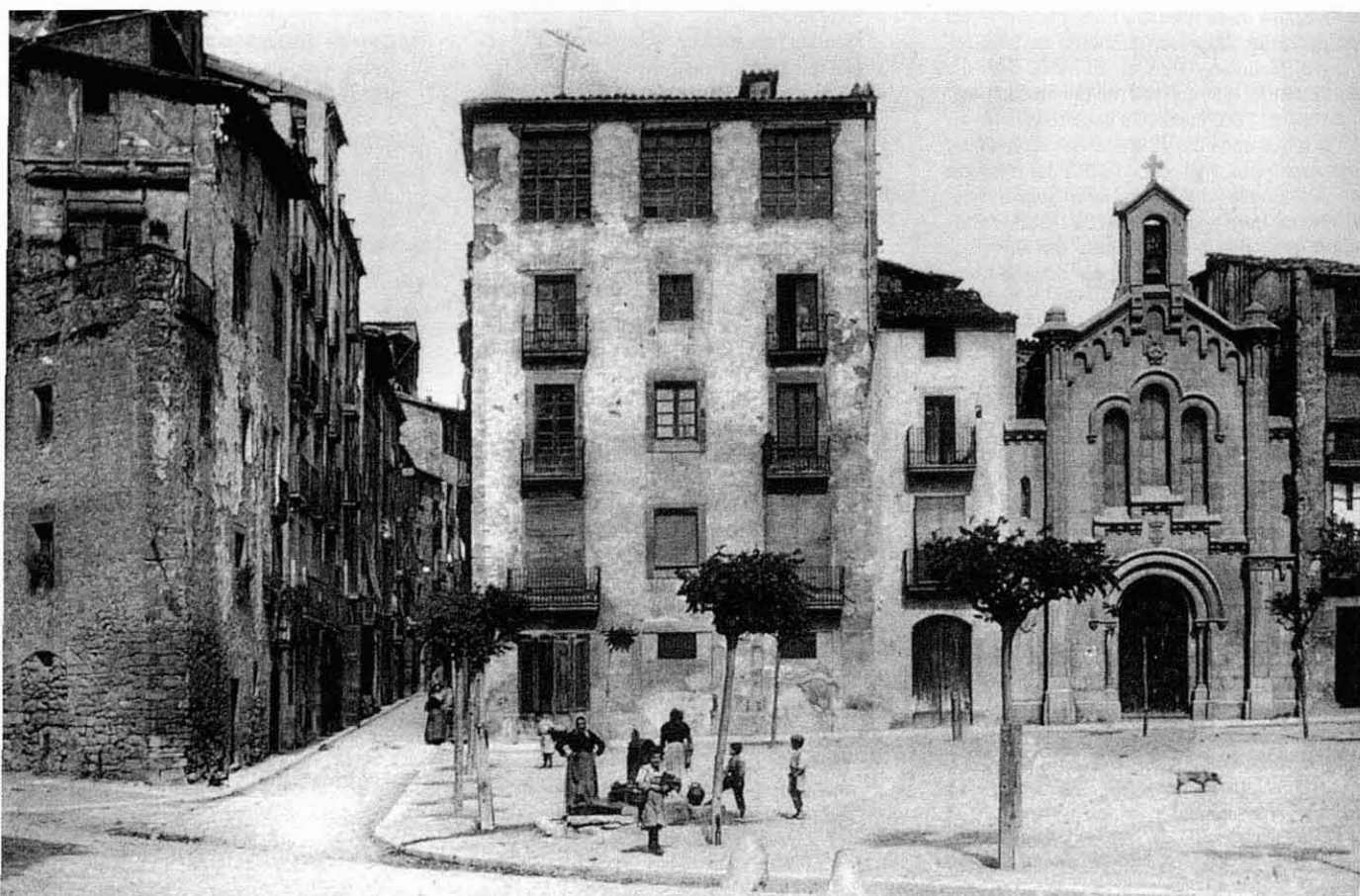


La cinteria manresana: un patrimoni urbà que cal preservar

Josep Oliveras i Samitier



Fotografia de principi del segle XX de la plaça Valldaura de Manresa en la que es veu un edifici (avui desaparegut) amb els grans finestrals típics dels obradors vetaires (imatge extreta de Gal·la GARCIA, *L'Abans. Manresa, recull gràfic 1876-1965*, p. 62, 2002)

Manresa conserva tot un seguit d'empremtes que indiquen clarament el seu passat industrial. Les restes materials s'uneixen a l'existència d'una important memòria col·lectiva que recorda aquell passat de fàbriques de teixits, filats, tints, cinteries i empreses metal·lúrgiques dedicades

fonamentalment al ram tèxtil, amb el corresponent seguici d'amos, directors, majordoms, encarregats, obreres i obrers. La indústria s'inseria dins el paisatge de la ciutat i també dins la mentalitat col·lectiva que vivia integrada dins una atmosfera plenament industrial, on els coneixements i les

notícies es transmetien a nivell familiar. Parlar de selfactines, bitlles, batans, números de fil, canilleres, nuadores, barques de tenyir, jacquards, etc. no era llençar paraules al vent, sinó que cada mot trobava el seu lloc específic dins el context de l'estructura industrial i urbana de Manresa.

Avui els temps han canviat i d'aquella època de la industrialització tèxtil clàssica només en queden vestigis i cada cop menys, a l'igual que cada cop queden menys persones de les moltes que havien dedicat tota la seva existència a treballar a les fàbriques tèxtils. Les restes d'aquells temps són de tipus ben diferent, des de les mostres arquitectòniques, els edificis fàbrica, els obradors, a les restes tècniques que comprenen les màquines i eines utilitzades en els processos fabrils, passant pels materials escrits en paper, des dels llibres de teixiduria i mecànica als llibres de comptabilitat de les empreses o els modestos fulls salarials.

En primer lloc cal preguntar-se si mereix esforços conservar el patrimoni industrial urbà. Ben segur que conservar-lo tot i íntegrament és utòpic, però preservar-ne diferents elements és molt important per mantenir el record d'un passat històric, però també per incentivar les noves generacions a la seva dedicació a les activitats innovadores. El passat no s'ha de preservar només com a record, sinó també com a incentiu de cara al futur. L'educació en els valors del passat industrial esperonen la recerca de noves empreses creadores de treball i de riquesa. Valors educatius, valors històrics, valors estètics, interès científic i interès turístic són elements que s'entrellacen per demanar una determinada preservació del patrimoni industrial de la ciutat.

La defensa de la conservació d'un edifici, o bé d'un conjunt d'edificis, o d'un paisatge determinat per part de les persones que hi han treballat, els seus descendents o senzillament els vianants que es complauen en observar aquelles parets, estructures, o



Casa del carrer Santa Maria amb els finestrals d'un obrador vetaire a l'últim pis (fotografia de L. Virós)

conjunt d'elements situats de determinada manera i en funció d'una època, forma part de cert dret d'usdefruit que tenen els habitants d'un lloc. El dret d'usdefruit, però, té limitacions per al propietari i per a l'usufructuari. Obliga a uns i altres a conservar el bé (edifici, paisatge urbà...), però els ciutadans en la funció d'usufructuaris poden continuar gaudint d'una cosa que senten com a seva, que l'aprecien, li tenen estima i fins i tot pot esdevenir símbol de la ciutat. Aquests edificis estimats poden ser una església o l'ajuntament, però també un casino, un edifici comercial, o bé una fàbrica, entre altres.

L'arqueologia industrial defineix com a element d'interès per vetllar per la seva conservació tota cons-

trucció, artefacte o eina útil per il·lustrar sobre els orígens i el desenvolupament del progrés de la indústria i dels mitjans de comunicació. Cal distingir per tant entre els continents del passat industrial (els edificis) i els continguts que els anteriors guardaven.

Respecte als edificis, Manresa té un catàleg d'edificis a preservar, i entre ells hi ha algunes fàbriques. Aquests catàlegs no són immutables, poden afegir-s'hi nous elements o treure'n si algun d'ells rep una valoració diferent a la que tenia. La valoració dels elements de l'inventari s'ha de fer de nou de temps en temps. L'important és que alguns edificis puguin ser conservats i reutilitzats. Pensem que els edificis industrials han tingut diferents utilitzacions al llarg dels anys: molins fariners convertits en filatures tèxtils, després fàbriques de teixits, després altres tallers com arts gràfiques, metal·lúrgics, etc. La seu del diari Regió 7 és un bon exem-

ple de la reutilització d'un edifici industrial, com també ho és la fàbrica Balcells i altres que n'hi ha amb diferent grau d'encert.

En principi som partidaris de la reutilització funcional dels edificis sòlids i de caràcter, especialment si contenen elements arquitectònics o artístics significatius. Actualment a Europa n'hi ha abundosos exemples: fàbriques convertides en equipaments comercials, en edificis d'habitatges, en residències-hotels, escoles, en instal·lacions culturals, equipaments administratius, centres d'exposicions i congressos, biblioteques, etc.

La qüestió clau és sempre si algun edifici fàbrica s'ha de mantenir en l'estat que va quedar en deixar la seva activitat o ser mantingut com a mu-

seu dedicat a aquella indústria i als temps de la industrialització tradicional. A vegades és fàcil mantenir una part de l'edifici fàbrica, per exemple la xemeneia, que pot restar com a monument o un canal que pot quedar integrat dins un parc urbà. Salvaguardar una fàbrica sencera, sense donar-li una nova funció, o només com a funció museística, no és fàcil a causa del cost de les despeses de reparació i manteniment. No obstant, val la pena conservar aquells edificis d'una gran excepcionalitat o raresa i fins i tot mantenir un museu per raons educatives, històriques, etnològiques i també reivindicatives de la utilitat de la ciència aplicada. Alguns d'aquests museus s'han convertit en centres d'especial interès turístic ara que cada cop es disposa de més temps per dedicar al lleure, la gent ha rebut més formació i hi ha una demanda creixent de turisme cultural, tant de persones de la tercera edat com de més joves. Conèixer el país és conèixer les seves ciutats, la seva història i, com no, les activitats econòmiques que les han fet créixer.

Si un edifici es pot convertir en museu industrial aquest ha de ser viu, hi ha d'haver màquines que funcionin, exposicions renovables i, especialment, la implicació de persones interessades. Un museu tèxtil o de cinteria s'ha de fer a base de comptar amb voluntaris que hi col·laborin, des d'empresaris a tècnics i obrers. Molts museus d'aquest tipus funcionen amb la col·laboració de persones que ja han deixat l'activitat laboral i que tenen coneixements directes del sector. En alguns museus es monten cursos d'artesanía per ensenyar a qui vulgui a teixir en telers manuals, es fan exposicions d'antics mostraris de productes, s'ensenyen els mecanismes del funcionament de les màquines, hi ha exposicions de fotografies del treball en les fàbriques, sessions d'història oral, exposicions sobre determinades empreses i famílies d'industrials, etc. No cal que la instal·lació museística ocupi molta superfície, cal que sigui adequada i que hi hagi una entitat, una associació, que vetlli pel seu funcionament conjuntament amb els responsables públics.



Edifici rehabilitat de la fàbrica Balcells a la plaça Montserrat (fotografia de L. Virós)

El museu de la cinteria de Manresa, és una esperança que ja fa molts anys que dura, però encara no és una realitat plena. El lloc és on és, dins els antics dipòsits d'aigua potable, però potser seria millor instal·lar-lo en una antiga nau industrial. A vegades hom ha pensat en les enormes possibilitats de la fàbrica Miralda, que és un edifici realment excepcional, una fàbrica situada en un futur parc del marge esquerre del Cardener, sota l'anomenat «Pont Nou», amb el seu canal, amb una bona accessibilitat i amb facilitat d'aparcament.

Els paisatges industrials són també elements que han de tenir una cura especial per part dels arquitectes i dels polítics municipals i d'aquí l'interès en preservar determinades façanes de cases o gairebé de tot un carrer. A Manresa queden encara aquests carrers que formen un paisatge urbà amb un atractiu especial. Els esforços per conservar les tipologies de les façanes s'han de mantenir, no a tot arreu, sinó només en els llocs més característics. En aquest sentit, cal remarcar alguns exemples dels antics obradors de cinteria que queden en el barri vell, que es poden anar trobant amb comptagotes, a còpia de passejar amb el cap ben enlairat per observar els darrers pisos.

De tots ells cal destacar un edifici al bell mig del carrer de Santa Maria del que bé valdria la pena de preservar-ne la façana, independentment de l'ús privat que es vulgui donar al seu interior. A l'entorn de la plaça Montserrat hi ha algun altre edifici d'interès historicoarqueològic que havia estat fàbrica de teixits i també de cinteria. Sortosament, un dels seus edificis, el de la fàbrica de les sederies Balcells –de gran interès arquitectònic– ha estat preservat, encara que mai ha estat dedicat a la cinteria.

Aquests paisatges, convenientment senyalitzats i amb els corresponents itineraris, es poden convertir fàcilment en recursos turisticoculturals. És clar que cal esmerçar-hi algun diner, però és més important la voluntat de fer-ho i, especialment, el saber gestionar correctament el patrimoni arquitectònic i industrial perquè es pugui revaloritzar i no ocasioni pèrdues, i en dir pèrdues no cal pas pensar només en els rendiments econòmics, perquè hi ha altres valors que si es saben mantenir i gestionar també es poden traduir en guanys de diferents tipus.

Josep Camprubí en un article sobre la cinteria² s'extasiava contemplant l'obrador de vetes de Josep Palau i Torrella al carrer de Circumval·lació,

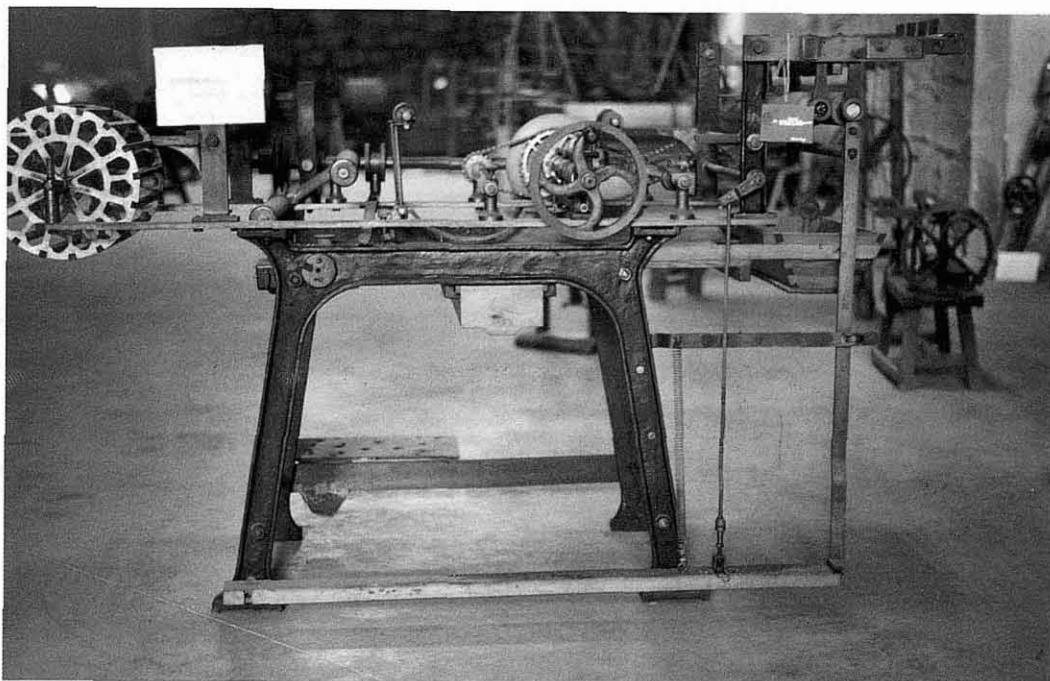
i escrivia que en entrar a l'obrador

«el seu estat us trans- porta una centúria en- rera. Tot és amorosa- ment tractat pels seus propietaris. El fresseig de les corretges amb el giravoltar suau de les pol- litges en els embarrats us introdueix en un am- bient reposat de treball. Vells telers de 'pata- cada', que havien estat accionats a rem, formen les màquines d'aquesta petita indústria.

»Fixeu-vos en el seu funcionament i en la simplicitat i pràctica de treball: els 'campane- rets' regulen la tensió de l'ordit, el qual flueix en forma de cordill i és pen- tinat en els aclaridors. Els lliços obren i tanquen

la calada i les petites llançadores bo- ges, mogudes a cops de vaivé per la percussió dels falsons en les caixes (o batà), enfilen la trama i teixeixen la cinta, premuda en els pintets, cinta que és engolida pel collador de pas- sades sota la taula i és recollida en els calaixos posteriors.»

Una bella i sentida descripció. Ara els utilatges de l'empresa Palau són a l'incipient museu de la cinteria de Manresa, un museu que hauria de comprendre també altres arts tèxtils menors, però hom es pregunta perquè aquest museu no és encara una realitat plena. Si una ciutat i els seus capdavanters volen preservar una imatge de ciutat industrial, volen preservar una identitat col·lectiva i una personalitat específica i diferenciada d'altres ciutats, cal fer un esforç per conservar part del seu patrimoni industrial, tant alguns continents (edí- ficis) com part dels continguts dels antics obradors i fàbriques. Aquesta conservació només pot ser fruit d'una conscienciació dels manresans del fet que val la pena salvaguardar aquest patrimoni i a partir d'aquí hi ha d'haver un compromís local, social i polític que pugui arribar a formular i desenvolupar accions concretes. L'ac-



Ordidor directe per a cintes, una de les peces de l'exposició de cinteria del Museu de la Tècnica de Manresa (fotografia de L. Virós)

ció dels líders és en aquests aspectes definitiva, però moltes vegades cal que els capdavanters siguin alligonsats i també empentats per actuar.

Remarquem què ha passat en la preservació del Monestir de Sant Benet, una empresa d'una gran envergadura a tots nivells. Hi havia una reivindicació històrica de la seva conservació, una demanda de què l'espai pogués ser visitat i pogués tenir una utilització molt més pública. La conscienciació hi era, i ha estat la Caixa de Manresa, per obra dels seus dirigits, qui ha recollit el clam popular, ha acceptat el repte de conservar un conjunt fundat en el segle X i l'ha comprat per poder dignificar i utilitzar un edifici històricoartístic que s'estava malmetent. Els usufructuaris podran continuar gaudint dels seus drets, independentment de les noves funcions a què el destinin els actuals propietaris.

Diuen que l'esperança és l'últim que es perd i, per tant, creiem que a Manresa hi haurà suficient fe i esperança perquè el Museu de la Cinteria sigui un museu viu, actiu, que motivi la seva visita i que altres elements importants del passat industrial puguin ser ràpidament preservats i restau-

rats, des de la fàbrica Miralda a alguna part de la Fàbrica Nova (Bertrand i Serra), passant per les façanes d'algunes cases (carrer santa Maria especialment) que mostren clarament en els finestrals de l'últim pis la seva dedicació a la cinteria.

NOTES

1. Aquest escrit forma part d'un article més llarg que es va pronunciar en forma de conferència durant les V Jornades d'Arqueologia Industrial de Catalunya, celebrades a Manresa els dies 26, 27 i 28 d'octubre del 2000, les actes de les quals s'han publicat amb el títol *La indústria tèxtil. Actes de les V Jornades d'Arqueologia Industrial de Catalunya*, Enginyers Industrials de Catalunya Associació/Col·legi i Marcombo Boixareu Editores, Barcelona (2002).
2. Josep CAMPRUBÍ, «La indústria cintera a Manresa (segles XV al XX)», a *Miscel·lània d'Estudis Bagençs* (núm. 6). Ed. Centre d'Estudis del Bages, Manresa, 1989, p. 202.

Josep Oliveras i Samitier

Catedràtic d'Anàlisi Geogràfica Regional
Universitat Rovira i Virgili