

La ràdio al Bages*

Meritxell Casas i Anna Navarro

Introducció

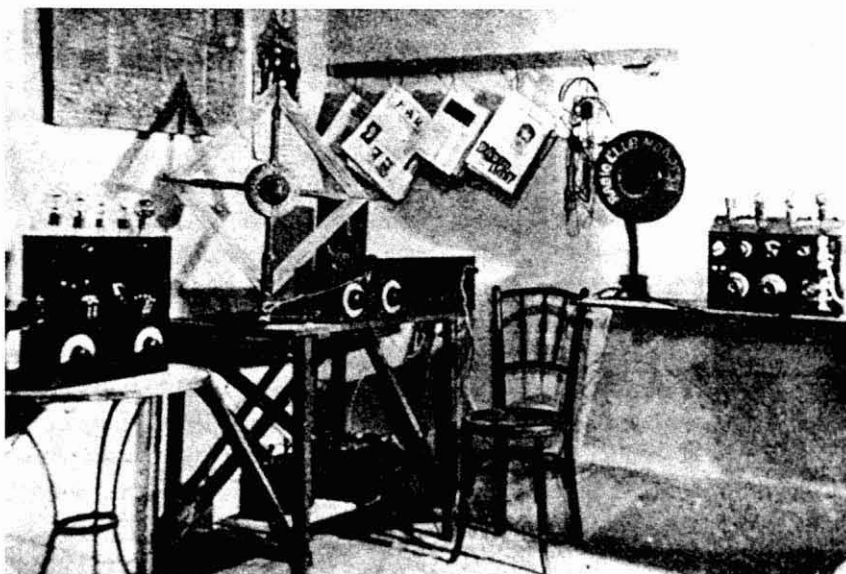
LA RÀDIO O RADIODIFUSIÓ

La radiodifusió o ràdio és la transmissió a distància, mitjançant ones hertzianes, del so, especialment la veu humana (notícies, cròniques, reportatges) i la música, en forma de programes a l'abast d'un nombre pràcticament il·limitat d'oïdors.

La ràdio i tot el seu entorn és un tema que ens interessa, motiu suficient per elaborar aquest treball i apropar-nos al periodisme des d'un punt de vista més humà. I per fer-ho ens hem servit d'entrevistes amb persones que hi treballen o bé hi han treballat, bé com a professionals, bé com a col·laboradors afeccionats.

Un altre motiu per a la tria d'aquest tema és que era un estudi inèdit. Hem volgut agrupar les emissores del Bages segons les característiques principals, diferenciant si són comercials o municipals, i centrant-nos en tres de concretes: Ràdio Sant Joan, Flaix FM i Ràdio Manresa.

Hem de confessar que quan vam escriure la hipòtesi ja havíem començat a recollir informació. Tanmateix, també volem deixar clar que la hipòtesi, un cop formulada, no l'hem variada tot i comprovar que no es complia totalment, ja que d'aquesta manera esdevenia un procés complet: for-



Primeres instal·lacions de Ràdio Club Manresa.
Font: *Història de la ciutat de Manresa (1900-1950)*, Vol. 3.

mular la hipòtesi, investigar si es refermava o no i elaborar-ne unes conclusions.

En el nostre cas, estem satisfetes d'haver comprovat que el resultat no casa totalment amb allò que preveïem o intuïem, ja que això és un indicador d'allò que hem après, és a dir, hi ha força coses que no sabíem quan vam plantejar la hipòtesi i que hem descobert a mesura que investigàvem.

Quan ja havíem delimitat el nostre camp d'investigació (la ràdio al Ba-

ges) vàrem adonar-nos que, com a mínim, podíem establir una divisió entre ràdios municipals i ràdios comercials. De seguida vam pensar que el centre de decisió real de les unes havia de ser molt més llunyà que el de les altres i que, per tant, la programació de les comercials havia de ser molt més "general" que la de les municipals, que per força havien d'estar més a prop de la ciutadania. Per això vàrem redactar aquesta hipòtesi:

“Les emissores comercials que formen part d’una gran cadena, són menys properes al ciutadà que les municipals”.

Per a poder aprofundir més en la investigació, vam decidir d’estudiar només les emissores “situades” al Bages, és a dir amb una infraestructura i una autonomia mínimes. Entre aquestes vam escollir Ràdio Sant Joan com a representació de les emissores municipals i Flaix i Ràdio Manresa com a representació de les comercials.

Les emissores del Bages

Hem fet un estudi de totes les emissores que es localitzen al Bages. Podem dir que a la comarca del Bages hi ha vint-i-dues emissores. Tres són situades a Manresa: Ràdio Manresa, Flaix Ciutat i la Cadena Cope Manresa. Hi ha emissores a Artés, Avinyó, Balsareny, Calders, Cardona, Castellbell i el Vilar, Moià, Monistrol de Calders, Navàs, Pont de Vilomara i Rocafort, Sallent, Santa Maria d’Oló, Sant Fruitós, Sant Joan, Santpedor, Sant Salvador de Guardiola, Súria; a diferència de totes aquestes viles, a Sant Vicenç de Castellet n’hi ha dues. Aquesta dada fa reflexionar sobre la gran diferència respecte al nombre d’emissores que té Manresa i Sant Vicenç de Castellet. Fent un càlcul aproximat, si Sant Vicenç –que té 7.419 habitants– té dues emissores, a Manresa –que té 64.385 habitants– n’hi hauria d’haver unes 17.

Numèricament, podem dir que al Bages hi ha un 81,82% d’emissores municipals i un 18,18% d’emissores comercials. Tenint en compte que Manresa és la capital de la comarca i també és la ciutat amb més habitants, aquesta dada és molt rellevant.

Podem observar també que un 63,64% de les emissores emeten tan sols els caps de setmana i que un 36,64% emeten diàriament. Finalment és observable el fet que moltes de les emissores comparteixen el número del dial o bé els és molt semblant.

Emissores municipals

Es consideren emissores municipals aquelles que hagin estat creades o reconegudes per acord del ple de l’Ajuntament corresponent. La forma de gestió d’aquestes emissores és el Patronat, integrat per membres de l’emissora, dels grups polítics i de les entitats del poble o ciutat. Aquesta forma de gestió l’adopten el 57 % de les emissores municipals.

RÀDIO SANT JOAN FM

Història

Festa Major de 1982. Un grup d’amics de Sant Joan anomenat *Aficionats a l’Electrònica* comencen a fer activitats diverses relacionades amb la radiodifusió i amb els radioaficionats. Aquest grup organitza per tercer cop a Sant Joan el Saló Monogràfic de l’Electrònica, on presenten com a primícia l’emissora FM. Juntament amb aquesta exposició, també repeteixen per tercer cop l’experiència de crear una emissora anomenada “Ràdio Festa Major”. Aquesta iniciativa passà a ser un acte més de les festes majors de Sant Joan que, com qualsevol acte d’aquesta, el dia 27 de juny de cada any s’acabava. L’any 1983, aquest grup pretén crear una ràdio privada que els permeti una varietat de programes i continuïtat, ja que la “Ràdio Festa Major” tenia una durada molt curta (dotze hores diàries durant quinze dies).

Potser per por de trobar-se amb entrebancs a l’hora d’obtenir els permisos per tal de legalitzar la ràdio privada, decideixen fer una entesa amb l’Ajuntament de Sant Joan. És a dir, que en comptes de ser privada fos municipal. La il·lusió del poble perquè Sant Joan tingués ràdio no només els quinze dies de la Festa Major fan que, el juliol de 1983, aquest grup d’aficionats comenci a recollir signatures perquè l’Ajuntament consolidi una ràdio municipal.

El 3 de gener de 1984, el ple de la Corporació Municipal acorda la creació d’una emissora municipal, que entra en funcionament el dia 6 de gener del mateix any.

El 24 de juny de 1984 s’inauguren

les instal·lacions de Ràdio Sant Joan al carrer Prat número 1, cantonada carrer del Pont, amb 22 col·laboradors i amb un equipament digne d’una ràdio municipal. Santjoanencs i manresans amb ganes de fer ràdio van anar omplint la programació i alhora van anar apropant l’emissora a la vila.

Entrar en contacte amb l’ajuntament representava la formació d’un patronat municipal (va permetre una organització de la ràdio més independent de l’ajuntament amb la col·laboració del poble), una subvenció i un possible canvi de lloc entre més coses.

La programació

A Ràdio Sant Joan, tots els locutors són gent del poble o de fora, però tots tenen una característica comuna: són amateurs i ho fan voluntàriament. Aquest és un punt a favor a la nostra hipòtesi, perquè verifica el fet que una emissora municipal és més propera al ciutadà.

Tot i que la programació sempre s’ha anat fent variada i els locutors han anat canviant, els tècnics com ara en Joan Fàbregas, Josep Giralt o els primers locutors, Josep Belmont i Jaume Estruch, com a conductors dels programes “Cancionero del Sur” i “Max Rock” respectivament, juntament amb altres locutors, encara continuen a l’emissora.

La programació de Ràdio Sant Joan ha anat variant molt al llarg del temps, ja que es va començar amb una programació diària de vuit del matí fins a màxim la una de la matinada. Però cal dir que al llarg dels anys d’emissió, la programació s’ha vist retallada, ja que actualment es considera més una emissió de cap de setmana amb connexions quan no hi ha programació pròpia.

Les audiències

“No cal fer cap estudi de mitjans per constatar que la màxima audiència que va tenir Ràdio St. Joan va ser amb el boom dels 80”, ens aclareix Joan Fàbrega, tècnic i electrònic de Ràdio St. Joan. Sobre l’actual audiència diu: “Ara Ràdio St. Joan s’escolta poquíssim possiblement a causa de la gran demanda de ràdios professionals”. Aquesta poca audiència actual també es pot trobar condicionada per la

RÀDIO MANRESA

Any I

Novembre del 1936

Núm. 2

Redacció i Administració: Pau Iglésies, 3

Capçalera de la revista que *Ràdio Manresa* publicà els anys 1936-38.

manca de continuïtat en la programació o l'àmplia varietat de ràdios que hi ha actualment.

Ràdio Sant Joan no té un potencial d'audiència gaire gran si el comparem amb ràdios més comercials com és el cas de Ràdio Manresa o Flash FM. L'emissora es pot sentir bé a tots els racons de Sant Joan i possiblement en alguna part de Manresa. Des de Sant Martí de Torruella no se sent tan bé ja que se solapa amb Ràdio Súria o amb altres emissores de la vora. Per tant, Ràdio Sant Joan retransmet dins un àmbit bàsicament local. Aspectes com la poca potència amb què ha de transmetre pel fet de ser municipal, o el fet de tenir el centre emissor en un lloc no gaire alt esdevenen entrebancs per tal d'arribar a altres poblacions. Aquest punt demostra novament la certesa de la nostra hipòtesi en el sentit que les emissores locals, com és el cas d'aquesta, tenen un potencial d'audiència menor que les que tenen un caire més d'empresa.

Les connexions

Per diversitat d'opinions, Ràdio Sant Joan es va trobar enmig d'una polèmica a l'hora de decidir connectar o no amb una altra emissora. La Diputació de Barcelona ho veia amb bons ulls, sempre que aquesta altra emissora formés part de la Corporació de Catalana de Ràdio i Televisió; en

canvi, la Generalitat ho veia com un acte il·legal. Finalment per cobrir les hores, no tenir problemes amb la "ràdio intrusa" i en definitiva tenir una programació més completa, Ràdio Sant Joan decideix connectar-se amb Com Ràdio.

El Patronat

El Patronat de l'Emissora de Ràdio Sant Joan (com el pla de formació de patronats d'entitats municipals) és format per quatre o cinc representants de grups polítics, tres representats de l'equip directiu de l'emissora i dos d'entitats de la vila (una de cultural i una altra d'esportiva). La presidència pot ser exercida per l'alcalde o per algun/a regidor/a.

Disposar d'un informatiu propi, utilitzar la ràdio com a taller d'aprenentatge per a futurs redactors i arribar a oferir a l'oient una varietat de programes eren els tres objectius que es van proposar com a fonamentals. Calia també, per al bon funcionament, la formació d'un equip de redacció i una renovació i una millora del material de l'emissora cada cop que es cregués convenient.

La publicitat

Més que publicitat es tracta de l'aportació dels socis col·laboradors, als quals, a canvi d'uns ingressos, Ràdio Sant Joan els ofereix la possibilitat

d'anunciar-se mitjançant unes falques publicitàries que s'emeten durant la programació santjoanenca.

L'Ajuntament s'encarrega dels costos més fixos, com les factures generals del local, la neteja, el funcionament, nous equips... Aproximadament l'Ajuntament destina unes 400.000 pessetes al funcionament i unes 500.000 a noves inversions cada any.

Propostes de futur

S'intentarà que Ràdio Sant Joan aconsegueixi més audiència (mitjançant campanyes de promoció com ara agendes d'activitats del poble, com les que es fan actualment), promocionant més la ràdio amb vista a la participació de la gent més jove: "Intentar aconseguir una programació més continuada i estable que a conseqüència generi més audiència i caliu", proposa la regidora Conxita Tarrés. També es volen posar en funcionament uns informatius (que al principi ja s'havien portat a terme), perquè el poble es pugui assabentar més fàcilment de les activitats, les decisions de l'Ajuntament, noves propostes, objectes perduts, compravenda... per als quals l'Ajuntament i el Punt d'Informació del poble podrien ser una font d'informació important. Crear un espai com aquest dins la programació de Ràdio Sant Joan significaria més prepa-

ració i possiblement més qualitat. Per tant, té la finalitat de donar informació centralitzada al poble. És un punt que afavoreix la nostra hipòtesi. Però ara per ara, com que no es fan aquests informatius, l'oient no s'assabenta de les notícies del poble per ràdio; per tant, actualment l'emissora no és tan pròxima al ciutadà com ens pensàvem.

Emissores comercials

Es coneix com a ràdio comercial o privada aquella que, amb base al Principat o a Madrid, disposa d'un nombre diferent d'emissores repartides de manera no planificada i que, per tant, en treu una audiència que normalment la beneficia. La propietat d'una ràdio d'aquestes característiques la té una persona jurídica o un grup d'empresaris. Cada emissora que tenen repartida per Catalunya o Espanya té un organisme de direcció, administració i redacció propi.

FLAIX FM

Història

Ràdio Llaborda. Els antecedents del *Flaix F.M.* els trobem inicialment en una revista anomenada *Llaborda*. La revista, que es va iniciar l'any 1979 a l'institut Lluís de Peguera, pretenia ser una publicació alternativa i tenia un caràcter dinàmic, amb temes ecològics, de feminisme, de catalanisme...

L'any 1981, els membres de la redacció decideixen crear una emissora lliure amb intencions de potenciar una programació totalment en català. La primera emissió de la ràdio va ser el febrer del 1982 durant les festes de la Llum de Manresa.

Del 25 al 31 d'agost del mateix 1982, l'emissora es va tornar a engagar per cobrir els actes de la setmana

de la Festa Major de Manresa. A partir d'aquest moment, s'anomena *Ràdio Llaborda*. L'emissora era descrita pels mateixos locutors en els primers dies d'emissió com "un nou canal de comunicació amb estil i personalitat propi que correspon a un model plural i democràtic de societat. Ràdio Llaborda és un nou mitjà d'expressió d'abast ciutadà que pretén desenvolupar un projecte informatiu i cultural distint als ja establerts. Els oients han de ser els protagonistes d'aquesta forma alternativa, popular i catalana i és per això que ens cal l'ajut i la col·laboració de tots".

Per a aquest treball ens són molt útils aquestes primeres paraules de salutació de l'equip impulsor de *Ràdio Llaborda* als seus oients, ja que de moment, considerant l'emissora com a lliure i no comercial, podem dir que respon a la nostra hipòtesi: és una ràdio molt propera al ciutadà, tant pels informatius que emetrà com per l'atenció que té cap a l'oient. És molt clar que la ràdio pretén copsar la col·laboració i l'atenció dels ciutadans i, per tant, és més propera al ciutadà.

Fins i tot durant les eleccions del maig del 1983, un grup format per Felip González, Xavier Prunés, Antoni Casseres i Xavier Olivé van fer un cobriment diari de les eleccions i els debats amb els partits polítics. Cal dir que *Ràdio Llaborda* va ser la primera ràdio manresana que va donar els resultats electorals, ja que en el moment dels escrutinis electorals *Ràdio Manresa* estava connectada amb la Ser.

Aquesta última observació corrobora la nostra hipòtesi, ja que, partint del fet de que *Ràdio Manresa* ja és una ràdio comercial i depèn d'una gran cadena, es pot observar que és molt menys independent que *Ràdio Llaborda*, la qual, com que no té lligams amb cap cadena, pot emetre sempre que li sigui necessari.

Ona 7 Ràdio. Des d'aquest moment es formà l'*Ateneu Cultural Llaborda* per tal de tenir socis i més ingressos. Aquesta entitat es planteja la necessitat de legalitzar l'emissora, en certa manera per motius econòmics, ja que tots els col·laboradors treballaven sense cobrar res i la publicitat hi era molt escassa i, per tant, es feia molt difícil pagar les despeses. L'Ajuntament va municipalitzar *Ràdio Llaborda* i en sorgí *Ona 7 Ràdio*.

La posada en marxa de l'emissora es fa el 21 de febrer del 1984. La nova emissora absorbeix l'equip humà i tècnic de *Ràdio Llaborda*.

A partir del setembre de 1984 i paral·lelament a *Ràdio Manresa*, l'emissora va incorporar una nova estructura de programació anomenada ràdio-fórmula. Aquesta basava la programació entorn de la música amb la intercalació amb més o menys freqüència de continguts informatius. L'emissora municipal emetia en ràdio-fórmula de les 9 a la 1 del migdia i de les 4 a les 8 del vespre. La resta del dia era ocupat pels informatius, programes de música especialitzada i la reemissió de programació de *Ràdio 4*. *Ona 7 Ràdio* va ser la primera emissora de Catalunya que comptava amb una programació feta íntegrament en català.

Per a la nostra hipòtesi, és interessant d'observar que aquesta incorporació de la ràdio-fórmula significa un abandonament dels antics informatius, però també aporta un nou caire més musical sense deixar de banda la importància de la informació.

L'emissora, tot i ser municipal, no depenia del govern municipal sinó d'un Patronat, el qual era format per representants de tots els grups polítics de l'Ajuntament i de diverses entitats ciutadanes. El finançament d'*Ona 7 Ràdio* era possible gràcies a una petita subvenció municipal. Com que era tan petita, s'havien de cercar altres ingressos com la publicitat. La intenció de l'emissora no era guanyar-hi diners sinó cobrir les despeses de manteniment dels estudis, dels sous fixos de l'equip bàsic i de les remuneracions als col·laboradors.

El dia 22 de novembre de 1985 l'Ajuntament de Manresa clausura l'emissora de forma brusca. A aquest pre-



cipitat tancament no s'hi troba explicació, però s'intueix que pot tractar-se de pressions d'altres mitjans i polítiques. L'Ajuntament addueix una retallada dels pressupostos municipals i, per tant, la impossibilitat de fer front a les despeses que suposava mantenir la legalitat de l'emissora, el seu funcionament, els equipaments, les obres i el personal.

Els treballadors d'*Ona 7 Ràdio* van manifestar la seva sorpresa pel tancament de l'emissora en un comunicat que van emetre: "pensem que caldria explicar públicament per quins motius s'ha decidit la seva supressió, la d'un mitjà públic i de servei al ciutadà en el qual continuem creient".

L'actitud que van mostrar els oients davant d'aquest brusc tancament significa que la ràdio realment els era molt pròxima, fet que manté la validesa de la nostra hipòtesi.

Ràdio Ciutat. Tot i que ningú es va quedar sense feina, una colla de membres d'*Ona 7 Ràdio*, amb Ignasi Ribas al capdavant, van continuar lluitant per conservar una emissora. Exactament un mes després del tancament d'*Ona 7 Ràdio* es forma *Ràdio Ciutat*, situada al mateix lloc on havia estat *Ràdio Llamborda*.

La nova ràdio va començar a emetre el dia 21 de febrer de 1986 en el 94.3 de la FM. Es va arribar a un acord polític entre l'ajuntament i la ràdio. Aquest acord va consistir a tornar a posar en funcionament la ràdio municipal ja que aquesta, tot i haver estat tancada, podia continuar funcionant perquè no s'havia fet un ple conforme l'ajuntament retirava el servei. La ràdio municipal, que s'anomenava *Ona 7 Ràdio*, passaria a anomenar-se *Ràdio Ciutat de Manresa*.

Flash Ciutat FM. L'any 1991 l'Estat va donar a la Generalitat les concessions de les freqüències per tal que aquesta les repartís a Catalunya. Feia dos anys que no s'atorgava cap freqüència nova i per tant hi havia molt interès per aconseguir-ne una. La Generalitat va convocar un concurs per repartir aquestes freqüències que encara quedaven lliures. De la mateixa manera que altres ràdios, *Ràdio Ciutat*

també va presentar la seva sol·licitud. L'alcalde s'hi va mostrar molt d'acord ja que, si guanyaven el concurs, la ràdio esdevindria comercial i, per tant, no tindria cap lligam amb l'ajuntament.

El dia 30 d'agost, el President de la Generalitat de Catalunya, Jordi Pujol, rebia al seu despatx al Palau de la Generalitat tres membres de *Ràdio Ciutat* i l'alcalde de Manresa per comunicar-los la concessió de la llicència d'emissora comercial de FM. Per a Ignasi Ribas, aquell 30 d'agost va ser un dia molt emotiu. "Va ser indescriptible perquè, de cop, vam recordar tota la gent que havia fet ràdio amb nosaltres durant molts anys. Tots vam pensar que l'atorgament de la llicència significava un premi just a tants anys de dedicació al món de la ràdio en català."

"Amb gran sorpresa, ens van donar la freqüència a nosaltres", segons paraules de Josep M. Oliva, un col·laborador de l'emissora. La freqüència va ser el 101.7, que és l'actual. La solució al problema econòmic que presentava la reconversió de passar de ràdio municipal a comercial, la presenten Miquel Calzada, "Mikimoto", i Carles Cuní el juny de 1992.

En una reunió dels guanyadors del concurs, es proposà que seria bo per a Catalunya formar una xarxa, és a dir, que les emissores no fossin totalment independents i es fessin la guerra entre elles. En aquella reunió, Mikimoto i Carles Cuní van proposar a tots els guanyadors la iniciativa d'una xarxa radiofònica anomenada *Flash FM*. A Manresa la proposta va ser ben acceptada perquè la unió amb una cadena representava un seguit d'avantatges. *Flash F.M.* comprà les freqüències als qui hi estaven d'acord i quedà constituïda la xarxa per a les emissores de Manresa, Terrassa, Sant Feliu de Llobregat, Lleida, Montblanc i la Vall d'Aran.

A partir del moment en que *Ràdio Ciutat* passa a formar part de la cadena s'anomenarà *Flash Ciutat FM*. Es va establir com un pacte que significava que l'emissora manresana continuava tenint certa independència, però com que una emissora comercial ha d'emetre 24 hores al dia, les hores que no tenia programació pròpia feia de repe-

tidor de l'emissora de Barcelona. La importància de *Flash Ciutat FM* es va fer rellevant sobretot amb l'últim canvi d'ubicació l'octubre del 1993 al carrer Pompeu Fabra, on encara és.

S'adopta el producte únic de la música *dance* per la solució que aportava al problema econòmic, però a la llarga significà que la programació de Barcelona substituís la d'aquí. L'estil s'ha anat homogeneïtzant més i s'ha anat especialitzant en música *dance*.

I, tornant a parlar de la hipòtesi, podem dir que realment una emissora comercial que depèn d'una cadena és menys independent que no pas una que no en depengui. Les proves d'aquesta afirmació les trobem en aquest canvi que va sofrir la programació de *Flash* quan va ser modificada per la cadena.

Flash FM Catalunya Central. En l'última etapa, *Flash Ciutat* passa a dir-se *Flash FM Catalunya Central*. L'explicació d'aquest canvi és la potència de la qual actualment disposa l'emissora. L'antena de l'emissora és situada a Sant Jeroni, té una potència de 2,5 Kw, fet que proporciona una cobertura molt més gran.

Seguint amb la nostra hipòtesi, no tan sols és la cadena la que fa que la ràdio sigui menys pròxima al ciutadà manresà, sinó també la potència, que li permet arribar a un públic molt més extens. Cal dir també que és molt pròxima sobretot al jovent perquè a una gran part d'aquest sector li agrada molt aquest tipus de música. Tot i això, les persones més grans prefereixen altres estils musicals, i, per tant, no hi són pròxims.

Actualment la Cadena *Flash FM*, que ha normalitzat el nom i s'escriu *Flaix FM*, és formada per les emissores de Manresa, Barcelona, Tarragona i Girona.

ALTRES DADES ACTUALS

L'audiència

Les audiències mai no han estat controlades d'una manera estricta. Segons l'estudi de medis que es realitza per controlar les audiències, els resultats donen a *Flaix FM Catalunya Central* una audiència de 32.000 oients.

El potencial d'audiència que permet tenir l'emissora és molt gran gràcies a la instal·lació del centre emissor a Sant Jeroni. El seu potencial d'audiència és tot el Bages, però també les comarques veïnes com el Berguedà, Osona, el Vallès Oriental i Occidental i fins a l'entrada de Barcelona.

La programació

Actualment, s'emet durant les 24 hores. Cada deu minuts s'alterna l'emissió de Barcelona o de Manresa de manera que, en total, mitja hora és emesa des de Manresa i l'altra mitja des de Barcelona. Així doncs, a l'hora en punt menys deu minuts es comença a emetre des de Manresa, sempre amb la mateixa línia musical que la de Barcelona, i s'hi posa la publicitat corresponent. A l'hora en punt es fan els resums informatius i cada deu minuts es van alternant les emissions.

La publicitat

La publicitat és l'únic ingrés econòmic que té Flaix. Així com els diaris, si són fets en català, reben subvencions, les ràdios no.

L'avantatge de Flaix és que, com que té molta potència i les seva audiència és molt àmplia, també rep publicitat de molt més llocs i, per tant, més ingressos.

RÀDIO MANRESA

Els inicis de Ràdio Manresa els hem d'anar a buscar el 27 de juliol de l'any 1923, quan un grup d'electricistes i industrials simpatitzants de la "Ràdio Telegrafia" van fundar *Ràdio Club Manresa*. Era en principi un club de ràdio-oidors, domiciliat a l'Ateneu

Obrer Manresà. El seu objectiu era d'escoltar ràdio més que no pas fer-ne. Escoltaven principalment emissores estrangeres, tot i que en aquella època *Ràdio Barcelona* ja estava en funcionament. L'entitat va quedar constituïda el 18 de març de 1925, amb Paulí Gros com a primer president de l'entitat; Ferran Boixadós, vice-president; Enric Torras, secretari; Josep Bolló, vice-secretari; Josep Guitart, tresorer; Isidre Puntí, comptador; Enric Ginestà i Jaume Alabern, vocals. La primera experiència d'emissió va ser el dia 6 de gener del 1930, des de l'Ateneu. Si tenim en compte la nostra hipòtesi, ens adonem que la primera experiència de l'actual Ràdio Manresa va ser duta a terme per informar sobre els fets que passaven a la ciutat uns determinats dies. Això fa que la ràdio sigui pròxima al ciutadà, ja que li explica el que realment vol sentir. S'ha de tenir en compte, però, que Ràdio Manresa no és pas una ràdio comercial; per tant, no podem pas afirmar que les ràdios comercials siguin pròximes al ciutadà.

L'11 de febrer d'aquell mateix any, la Direcció General de Telecomunicacions va autoritzar la instal·lació d'una estació radioelèctrica de cinquena categoria, de radioaficionat, per transmetre sota l'indicatiu d'EAR-175 i amb una potència de 20 wats. El 21 de novembre de 1933, la Direcció General de Telecomunicacions autoritza la nova instal·lació de *Ràdio Club Manresa* amb l'indicatiu EAJ 51. Des del 19 de febrer del 1934 s'emet en període de prova per Ona Mitjana, però la donada d'alta de l'emissora, atorgant-li la concessió oficial d'Emissora Privada, amb la prèvia revisió tècnica, va ser el 10 de maig del mateix any.

Si tornem a analitzar els fets trans-

correguts fins ara partint de la nostra hipòtesi, ens adonem que l'emissora ja és legal i que ja funciona com una ràdio comercial; per tant, ja en podem parlar com a tal. Ens adonem també, que ja no és tan propera al ciutadà perquè no hi pot anar tothom qui vulgui a fer ràdio, sinó que els que van ser escollits per ser locutors van haver de superar la prova d'un concurs.

Després de l'esclat de la Guerra Civil Espanyola, l'any 1936, el 19 d'agost la Generalitat confisca l'emissora, suspèn la Junta Directiva de *Ràdio Club Manresa* i des del 21 de setembre, la gestionen els empleats amb control del Comitè Antifeixista amb el nom d'*Emissora de la Setena Regió de Catalunya EAJ-51-Ràdio Manresa*. Aquest mateix any es munta el centre emissor al Castell de Puigterrà, es redacten nous estatuts, i Enric Corrons n'és nomenat nou president. El 24 de gener de 1939, a Manresa moltes coses van canviar. Ràdio Manresa va canviar de nom i es va anomenar *Radio España de Manresa*, durant cinc anys. L'emissora va ser decomissada quan l'exèrcit de Franco va entrar a la ciutat. La Falange Española tenia cura dels mitjans de comunicació i Justo Pastor Barros va ser nomenat delegat local de premsa i propaganda de F.E.T. i de les J.O.N.S., amb la qual cosa es convertí en director de l'emissora.

L'emissora tornà a adquirir la legalitat el març del 1943 i també el seu antic nom. Més endavant, es formà una Comissió Gestora presidida per Cristòfol Talaveron i Solà, el qual reformà els Estatuts. El 31 d'octubre de 1945 es constituïa la nova Junta Directiva de *Ràdio Club Manresa*.

A partir dels anys quaranta comença una etapa molt participativa, amb una

freqüència

Edició d'actualitat comarcal

RÀDIOMANRESA

1530 OM

freqüencia@els40.com

renovació tècnica i una gradual professionalització que va culminar el novembre de 1953 amb el trasllat dels estudis i les oficines a la Plana de l'Om.

Pel que fa la programació, cal dir que aquella era l'època de la ràdio musical, "els informatius no es concebien, només hi havia alguna guia comercial. Els primers informatius a la ràdio van ser les esqueles", segons Vicenç Comas. La música era la protagonista: "Hi havia un 75% de música i un 25% de paraula". Dins de la programació dels anys seixanta, però, també s'ha de tenir molt present el radioteatre, actualment oblidat, igual com el fet de portar el públic a l'emissora per sentir-hi actuacions musicals. I, a part de la programació que emetien des de Manresa, l'emissora també tenia l'obligació de connectar amb RNE.

L'any 1963, la Sociedad Española de Radiodifusión proposa a *Ràdio Manresa* associar-se a la seva cadena. *Ràdio Manresa*, amb una plantilla de vint-i-tres professionals, va acceptar formar part de la xarxa més important de radiodifusió privada.

A partir d'ara sí que les condicions de l'emissora s'adapten perfectament a la nostra hipòtesi. L'emissora és comercial i forma part d'una gran cadena. Caldrà veure si l'emissora continua mantenint la seva independència.

Va ser llavors quan la ràdio va canviar de filosofia. "Es va descobrir la gran qualitat de la ràdio; la seva immediatesa i el seu poder, els informatius", segons Vicenç Comas.

L'emissora bagenca va sol·licitar la concessió oficial de FM i, el 2 de setembre de 1966, li va ser atorgada. La FM es va especialitzar en música variada.

Cal tenir en compte que durant aquesta dècada, la programació musical tenia molta importància i, segons Rafael Revert, creador de "*Los 40 Principales*", "la música salva econòmicament la ràdio dels 70".

El 16 de març de 1978 s'aproven els nous Estatuts de *Ràdio Manresa* on es remarca el caràcter cultural de l'entitat i la seva finalitat exclusiva de foment de la radiodifusió. I el 7 de març de 1984 entra en funcionament el nou centre emissor a les instal·lacions de Bufalvent.

A partir del setembre d'aquest mateix any 1984, *Ràdio Manresa* va començar a aplicar la "ràdio-fórmula" anomenada "*Los cuarenta principales*" a la major part de la seva programació en Freqüència Modulada.

El 1989 *Ràdio Club Manresa* es constitueix Societat Anònima, *Ràdio Manresa S.A.*, amb les emissores d'Ona Mitjana (1539 quilocicles) i Freqüència Modulada (91.8) per poder afrontar els problemes ja que, funcionant com a club, no es podia actuar amb afany de lucre.

L'any 2000, hi va haver un nou canvi d'estudis d'FM de la Plana de l'Om a la Plaça Sant Domènec. De moment els estudis d'OM i les oficines no es traslladaren fins a la primavera.

ALTRES DADES ACTUALS

L'audiència

Actualment, les audiències de *Ràdio Manresa* han pujat molt a la FM i es mantenen a la OM. Cal dir que, normalment, les OM, sempre tenen les audiències més baixes que les FM. Les audiències actuals d'OM són 7.000 oients i les de FM de 76.000 oients, una xifra molt elevada.

Pel què fa al seu potencial d'audiència, la zona on es pot sentir *Ràdio Manresa* és tot el Bages i la rodalia. Sempre hi ha hagut més interès que el lloc on es pogués sentir millor fos cap al nord de la comarca. La gent de Monistrol de Montserrat, Olesa o dels pobles de més al sud, en comptes de venir a comprar a Manresa, van a Terrassa; per tant, encara que a través de l'emissora poguessin sentir publicitat de Manresa, tampoc no hi anirien a comparar.

La programació

L'Ona Mitjana fa programació convencional. En aquesta programació podríem dir que hi ha un 99% de paraula i un 1% de música.

Les emissores afiliades a la cadena *SER* tenen l'obligació d'emetre uns programes concrets, com són els informatius i els programes estrelles de la cadena, com per exemple "Hoy por hoy" d'Iñaki Gabilondo. Tot i així, hi ha programes facultatius. Els informa-

tius que es fan des de l'emissora segueixen una tècnica estudiada sobre l'estona que se sent la ràdio a les diferents hores del dia. Així doncs, al matí, normalment, la ràdio no se sent gaire més de mitja hora o tres quarts d'hora i és per aquest motiu que una mateixa notícia es va repetint al llarg del matí.

En canvi, a la Freqüència Modulada, el 99% de les seves emissions són de música i l'1% restant és de paraula. Dins de la FM, cada emissora s'especialitza en un tipus de música i en aquest cas, com que *Ràdio Manresa* aplica la ràdio-fórmula dels "40 Principals", la música emesa és la que forma part d'aquesta llista.

La publicitat

La publicitat és l'únic ingrés que té *Ràdio Manresa*; per tant, és molt important que els comerciants hi confiïn. L'emissora té un departament de publicitat. Les persones que formen part d'aquest departament, que són especialitzades en el tema, ofereixen el producte de *Ràdio Manresa* als comerciants. Si el client hi està interessat, s'arriba a un acord pel que fa el preu, les vegades o l'hora en què l'anunci s'ha d'emetre. Seguidament, l'expert en publicitat, redacta l'anunci i finalment s'enregistra la falca publicitària.

Conclusions

Les conclusions exposades les hem realitzat relacionant-les amb la hipòtesi inicial, segons la qual dèiem que "les emissores comercials que formen part d'una gran cadena són menys independents que les emissores municipals i també són menys properes al ciutadà".

Cal dir que nosaltres hem considerat una emissora poc independent si ha de connectar amb la cadena a la qual pertany unes hores diàries obligatòriament. També hem considerat una emissora propera al ciutadà si aquesta ofereix uns informatius locals que puguin assabentar l'oient sobre notícies del poble o ciutat on l'emissora és situada. Creiem que l'emissora és propera al ciutadà si aquesta permet que persones no professionals es facin

càrrec d'alguns programes. I finalment, creiem que l'emissora és pròxima a l'oient si aquesta posseeix una bona audiència.

Ràdio Sant Joan, l'emissora que hem analitzat com a representació de les emissores municipals de la comarca, la vam escollir per la proximitat a nosaltres, perquè l'escoltàvem i perquè hi vam poder fer un programa. Això ens va fer plantejar si realment l'emissora era tan propera als altres ciutadans com a nosaltres. Després d'haver fet enquestes a cent santjoanencs, entrevistes a un dels responsables de Ràdio Sant Joan, Joan Fàbrega; a la regidora de cultura de l'ajuntament de Sant Joan i responsable del Patronat que gestiona l'emissora, Conxita Tarrés, i al periodista Toni Solanelles, col·laborador de l'emissora, podem dir que a l'inici Ràdio Sant Joan era molt propera al ciutadà. Hem de tenir en compte que va tenir molt èxit al poble. També és important de tenir en compte que, en aquell temps, Ràdio Sant Joan tenia un informatiu a la seva programació, cosa que podia aproximar l'emissora als ciutadans.

Actualment però, segons les enquestes i entrevistes realitzades, podem verificar que Ràdio Sant Joan és molt poc escoltada. A la pregunta que plantejàvem a l'enquesta respecte si s'escolta Ràdio Sant Joan, moltes persones ens responien: "abans sí; ara molt poc".

Des de 1991 Ràdio Sant Joan no té informatius, tot i que es preveu formar un equip de col·laboradors de l'emissora i El Punt d'Informació Juvenil per fer-ne uns més endavant. Segons la nostra hipòtesi, aquests informatius, possiblement apropiarien l'emissora al ciutadà, amb una consegüent pujada de l'audiència.

Pel que fa a l'afirmació que fèiem a la hipòtesi de la independència de les emissores municipals respecte a les comercials, podem reafirmar que Ràdio Sant Joan, tot i que sigui propietat de l'ajuntament i que tingui un acord amb l'emissora COM Ràdio, manté la seva independència pel que fa a la programació, les hores d'emissió, i les decisions que es prenen.

Seguidament cal analitzar els resultats obtinguts en el que actualment és

Flaix FM Catalunya Central. Al començament l'emissora anomenada Ràdio Llamborda, segons les bases que posem per tal que es compleixi la hipòtesi, era molt propera al ciutadà. Primer de tot pel fet que tothom hi podia anar a fer un programa; en segon lloc perquè tenia un caire informatiu sobre el que passava a la ciutat i, finalment, perquè tenia molta audiència. Després de Ràdio Llamborda va aparèixer Ona 7 Ràdio, la municipalització de la primera. Aquesta emissora també era molt propera al ciutadà per les mateixes raons anteriors però encara potser ho era més perquè dins la seva programació hi havia uns matins plenament informatius i perquè quan aquesta es clausurà fins i tot hi hagueren manifestacions ciutadanes en contra de l'acte. Un mes després del tancament d'Ona 7 Ràdio nasqué Ràdio Ciutat. Aquesta emissora també era pròxima al ciutadà, tot i que aquest ja no va tenir ocasió de defensar-la tan fermament com ho havia fet amb Ona 7. A l'emissora hi anaren molts col·laboradors a fer ràdio i també pretenien informar l'oient. Flash Ciutat FM és la legalització d'Ona 7 ràdio i l'oportunitat de funcionar com a ràdio comercial. És també l'oportunitat d'entrar a formar part de la cadena Flash. En aquesta etapa l'emissora s'especialitza molt en un tipus de música molt determinada (l'anomenada música *dance*) i, per tant, podem dir que és més propera als amants d'aquest estil musical. D'aquesta manera l'emissora té molt propers els ciutadans esmentats i no tant la reta. Tot i que el fet de formar part d'una cadena significa connectar unes hores amb la central, l'emissora emetia informatius locals. I, a més, ja no hi podia anar qui volgués per fer-hi un programa, sinó que això havia d'anar a càrrec de bons professionals. Finalment, a l'última etapa, l'emissora, ara anomenada Flaix FM Catalunya Central, pot arribar a més oients perquè té més potencial d'audiència. D'aquesta manera, la seva audiència també ha pujat, amb una xifra de 32 milers d'oients, continua especialitzant-se en la música *dance* i no permet que qualsevol ciutadà hi vagi a fer un programa.

Ràdio Manresa és l'emissora més antiga de Manresa, això fa que la recerca comenci en diaris antics per retrobar la seva història. Al començament era molt propera al ciutadà (el que tenia aparell receptor, és clar), perquè era l'única que hi havia a la ciutat. Tenia tot el potencial d'audiència manresà; no podem verificar que a la seva programació hi figurés un informatiu, perquè no n'hem trobat referències, però sí que podem dir que era un club obert a tot el ciutadà que estigués interessat a formar-ne part. Quan Ràdio Manresa va adquirir la concessió oficial d'emissora privada ja va haver de seleccionar els locutors que posarien paraules en aquella ràdio. Els informatius no hi eren gaire abundants, però s'ha de tenir en compte que en aquella època la programació més habitual era la musical. Finalment se'ns fa difícil de parlar de l'audiència perquè tampoc no en tenim dades.

L'actual Ràdio Manresa, que forma part de la Cadena SER, té una audiència de 76.000 oients a la FM i 7000 a la OM. Tot i que no permet fer programes a qualsevol ciutadà, dins la seva programació, sobretot la d'Ona Mitjana, té uns informatius locals que informen la població gairebé cada hora del dia. Això, segons la nostra hipòtesi, la fa molt propera al ciutadà.

Ara només ens quedaria analitzar quina de les tres emissores és la més propera al ciutadà. Segons el resultat del nostre treball, creiem que la que és més propera al ciutadà és Ràdio Manresa, perquè és la que té les audiències més altes i una bona quantitat d'informatius a la graella de programació. Seguidament trobarfem Flaix FM Catalunya Central, ja que també té una audiència representativa: 32 milers d'oients, per bé que a la programació no hi té tants informatius. Ràdio Sant Joan seria l'emissora menys propera al ciutadà, tot i que és l'única que permet que els mateixos oients vagin a fer un programa a l'emissora. La raó és que actualment no disposa d'uns informatius; a més, segons les nostres enquestes i entrevistes, els santjoanencs escolten molt poc la seva emissora municipal.

Podem dir que la nostra hipòtesi no és vertadera. I podem afirmar que les emissores comercials són més properes al ciutadà que no pas les municipals.

Creiem que no és un treball acabat, ja que és històric, i la història sempre té una continuació. Es podria continuar des del punt de vista de les tres emissores i fins i tot es podrien continuar analitzant les ràdios per veure si la nostra hipòtesi encara té el mateix grau de verificació que n'hem obtingut nosaltres.

Bibliografia:

Llibres

- BUSQUET, J i altres (FEBRÉS, X, HUERTAS, J.H, UDINA, E), *Arrel, Les ràdios mu-*

nicipals. "Revista de la Diputació de Barcelona" n°3, Barcelona. Diputació de Barcelona. 1981

- CADENA SER. *En Antena*. Barcelona. Publicació en commemoració dels 75 anys de ràdio Barcelona-SER. 1999
- FARRÉ, F.X i altres (ESCARTÍN, J. CASADO, A), *Emissores municipals de Catalunya, un fenomen de la comunicació local*. "Col·lecció dades" n°3, L'Hospitalet de Llobregat. L'Ajuntament de l'Hospitalet de Llobregat. 1986
- *Gran Enciclopèdia Catalana*. Barcelona. Enciclopèdia Catalana S.A.1978 pàg 291. Volum 12
- MARTÍ, J.M. *La ràdio a Catalunya - Estructura del sistema radiodifusor català*. "Col·lecció Informes" n°12. Centre d'Investigació de la Comunicació, Barcelona. Generalitat de Catalunya. 1997
- SALVAT, J i altres, *Como funciona*. Navarra. Salvat Ediciones, S.A. 1979. pàg 46-59. Volum 9
- SALVAT, J i altres. *La historia de los inventos*. Barcelona. Salvat Ediciones S. A. 1982. pàg 214-215

Pàgines web

- <http://www.ebages.org/xitres.htm> (Consell Comarcal del Bages)
- <http://www.com-radio.com> (COM Ràdio)
- <http://www.cpu.net/classicradio> (Fotografies i imatges)
- <http://www.laradio.net> (Flaix FM)

* Aquest article fou el guanyador l'any 2000 del "Treball de Recerca per a Joves", impulsat pel Centre d'Estudis del Bages i la delegació al Bages del Col·legi de Doctors i Llicenciats inclòs dins dels "Premis Lacetània".

Elaborat per: **Meritxell Casas**
Anna Navarro

Tutoritzat per: **Jordi Badia**

DOVELLA

Revista cultural de la Catalunya central

** Núm. 53: Les comunicacions a la Catalunya central

Núm. 54-55: La imatge de Manresa

Núm. 56: Muscus locals i comarcals

Núm. 57: La conservació de les catedrals

Núm. 58: Immigració i interculturalitat

Núm. 59: Estat actual dels megàlits al Bages

Núm. 60: Reflexions sobre la indústria turística a la Catalunya central

Núm. 61: Aspectes històrico-sanitaris a la Catalunya central

Núm. 62: La nostra pagesia

Núm. 63: Teatre amateur, un debat viu

Núm. 64: Residus al Bages

Núm. 65: Productes de la terra i gastronomia al Bages

Núm. 66: Visions sobre les armes

Núm. 67: Arqueologia a la Catalunya central

Núm. 68: El retaule major de Sant Benet de Bages

Núm. 69: Patrimoni industrial

Núm. 70: Arquitectura a la Catalunya central

Núm. 71: El nostre gòtic

Núm. 72: L'imaginari del Barroc

Núm. 73: Aigües de la Catalunya central

Núm. 74: Joves i Republicans. La República a Manresa (1931-1936)

Núm. 75: La construcció de l'Institut Lluís de Peguera de Manresa

Núm. 76: Les inscultures als Tres Tossals

** Dossiers o articles destacats.

Subscripcions i comandes de números endarrerits: Apartat 377 - 08240 Manresa - Tel.: 93 873 65 25