

Les inscultures dels Tres Tossals

Albert Fàbrega i Enfedaque

Introducció

A la literatura especialitzada a vegades es distingeix entre art megalític, el qual es refereix als gravats i pintures que apareixen decorant les lloses dels dòlmens i menhirs, i art rupestre o art parietal, que designa les arts plàstiques que es troben sobre diversos suports rocosos, adscrites a diferents èpoques de la prehistòria. Les manifestacions més conegudes i populars d'aquest art són les pintures de les coves, entre les que hi ha les famoses d'Altamira —recentment copiades i reobertes al públic. A Catalunya en trobem mostres amb una relativa abundància, les més difoses de les quals són les pintures rupestres d'El Cogul (Garrigues). Menys coneguts i, en general, de més difícil interpretació, són els gravats sobre roques de diferents tipus. Tot i que entre ells s'hi veuen representacions naturalistes —especialment en l'anomenat grup gallec—, els més abundants corresponen a dibuixos abstractes, amb un repertori més o menys variat. Al nostre país els motius que, de bon tros, sovintegen més són les cassolletes i reguerons. Sembla que els afloraments rocosos on es troben, per la seva situació i pel treball invertit en crear els gravats, serien centres de cerimonia comunitari de poblacions properes, sedentàries o amb periòdiques ocupacions temporals.

La Llosa dels Tres Tossals presenta, segurament, la millor mostra coneguda d'art rupestre al Bages.

Situació

Les coordenades geogràfiques de la llosa dels Tres Tossals són 41° 50' 35.1" de latitud nord i 1° 43' 55.2" de longitud est. La seva altitud és de 450 m. Està situada al terme municipal de Sant Mateu de Bages.

La millor manera d'arribar-hi és seguir l'itinerari següent. Venint de Manresa, arribats a Súria per la C-55 (antiga C-1410), passem per la variant en direcció a Cardona i prenem la sortida "Súria nord", on tot seguit trobem una rotonda. Si venim de Solsona hem d'agafar també la sortida "Súria nord", passar la primera rotonda i seguir, no cap a Súria, sinó com si anéssim de nou a Solsona, fins a trobar una segona rotonda, que és la primera si venim de Manresa.

Un cop a la rotonda, seguim l'indicador que diu "Can Sivila" (en realitat diu "Can Sibil-la", però el topònim ve de Sa Vila i per tant ha d'ésser Can Sivila, coincidint amb el cognom de la família propietària). Allà hi ha una esplanada de terra i tres camins. El més ample reula cap a la casa de Can Sivila. És el primer que trobem a la dreta. A pocs metres n'hi ha un altre que també va cap a la dreta, i enfront nostre, cap el nord, hi ha el que hem de seguir i que té les marques, grogues i blanques, del PR de Súria. A l'inici d'aquest camí, a mà esquerra, hi ha un tancat amb filferro que és un antic dipòsit de butà.

Seguim la pista del PR (a peu o en

4x4) durant 700 m, fins arribar a una bassa, a la dreta, habitualment seca, on deixem el PR, que segueix planejant endavant. A l'esquerra surt una pista que s'enfila cap al bosc. Seguim aquesta pista 200 m, fins a trobar un cadenat que barra el pas i una barraca de vinya a mà dreta, al peu del camí. Si hem vingut en 4x4 l'hem de deixar aquí.

Passem el cadenat (a peu) i seguim la pista uns 120 m fins arribar a un collet. Allà deixem la pista principal, que comença a baixar, i en prenem una altra de secundària, que a mà esquerra s'endinsa al bosc. Uns metres més enllà trobem a l'esquerra un corriol, que no prenem, i seguim per la pista uns metres més, fins que trobem, també a l'esquerra, un segon corriol, molt més fressat que l'anterior, que s'enfila i s'endinsa més al bosc. Aquest és el que hem de prendre. Del collet a l'inici del corriol haurem fet uns 70 m.

El corriol puja amunt cap al cim del Tossal més alt, que té un petit vèrtex geodèsic. Arribem al cim en uns 150 m de forta pujada. Seguim el corriol iniciant la baixada per l'altre vessant. Cal parar atenció, perquè només hem de baixar uns 15 m, fins poc abans d'arribar a un altre petit collet on, a mà dreta, veurem una fita i l'inici d'una mena de corriol perdedor que cal seguir amb molta atenció. Aquest darrer corriol baixa per la vessant oest del Tossal amb tendència a la dreta. L'hem de seguir pel mig dels arbres, uns 70 m, fins a topar-nos de sobte amb la llosa

dels Tres Tossals, que només és visible quan hi arribem.

Història

La llosa dels Tres Tossals la va donar a conèixer Josep Rodríguez, de Síria, l'any 1982. Acompanyats per ell, dos membres del FAES (Foment Arqueològic Excursionista Sallentí), Ramon Camprubí i Antoni Garcia, la van visitar i estudiar el 21 d'octubre de 1982 i en van fer un dibuix dels gravats. El mateix Ramon Camprubí va publicar-ne la notícia al núm. 11 de Dovella, el desembre de 1983. L'any 1985, Pau Soler tornava a publicar els gravats, amb un croquis molt semblant al donat per Camprubí, al llibre **Súria el meu poble**.

El fil, però, es pot seguir una mica més enllà. L'any 1887, Antoni Aulèstia i Pijoan va publicar la seva **Història de Catalunya**, que fou la primera escrita en català. A la pàgina 35, del primer volum, diu que *alguns pobles porten la radical de Sur o Assur (Súria, ahont precisament s'hi trobà un monument que pot atribuir-se a una civilització asiàtica);...* Uns anys més tard, el 1933, mossèn Josep Lladó recollia aquesta notícia al Butlletí del Centre Excursionista de la Comarca del Bages, tot dient que *després de moltes recerques en diversos llocs, no m'ha estat possible saber a quin monument es refereix el senyor Aulèstia, però també crec que no farà una afirmació gratuïta*.

Tot i que no sabem de què parlava Aulèstia, podem fer algunes especulacions. Al llarg del segle XIX una de les interpretacions més generalment acceptades sobre l'origen dels megàlits era la de que es tractava de monuments portats per cultures orientals. Els primers antiquaris britànics del segle XVII (Sammes, Aubrey i, especialment, Stukeley) van propagar la idea que els grans megàlits com Stonehenge i Avebury eren obra dels druides, i que aquests descendien d'una immigració fenícia.

El mateix any en què Aulèstia publicava la seva obra, el 1887, Joseph Brunet i Bellet, al primer volum dels **Erros Històrics**, escriu que *las opi-*

nions més generalment atmesas sobre l'origen ó primitiva procedencia dels primers habitants de la nostra península volen que aquestos fossin egipcis ó fenicis,..... Aquestes opinions es basaven en el comentari de Plini dient que els perses van colonitzar Hispània; en la insistència d'Estrabó quan parla sobre el domini fenici de la Mediterrània: *els Fenicis, els quals abans del temps d'Homer van posseir el millor d'Espanya i Àfrica, fent-se amos d'aquests llocs fins que els romans van destruir el seu imperi*; i en els punts de vista de l'historiador més rellevant de l'època, Cèsar Cantú, que defensava que la cultura fenícia s'havia propagat per tot el món en una tasca civilitzadora duta a terme pels seus comerciants. L'any 1883, Josep Pella i Forgas judicava les coves artificials de Ses Felgues, a Begur (Baix Empordà), obra dels fenicis.

A més a més, l'any 1839, Piferrer i Pi i Margall, amb una prosa florida, havien atribuït les obres ciclòpies i troglodítiques de Tarragona als fenicis: *Estancada la civilizació oriental en Egipto, un pueblo corto y reducido se encargó de pasear por ignoradas playas el tizón ardiente de aquella, y fiando sus vidas á sus numerosas naves, hundióse allá en los mares del oriente, mientras otras de sus flotas visitaban el occidente é iban á dejar monumentos de su poder adonde sólo á fuerza de sangre logró después sentar su dominio el águila romana: empresas gigantescas y portentosas, esfuerzos del fenicio,...*

... y alineando y amontonando con cierto arte grosero y gigantesco inmensos pedruscos sin cal ni otra argamasa, dieron la primera idea de arquitectura civil y militar á aquellos salvajes españoles,...

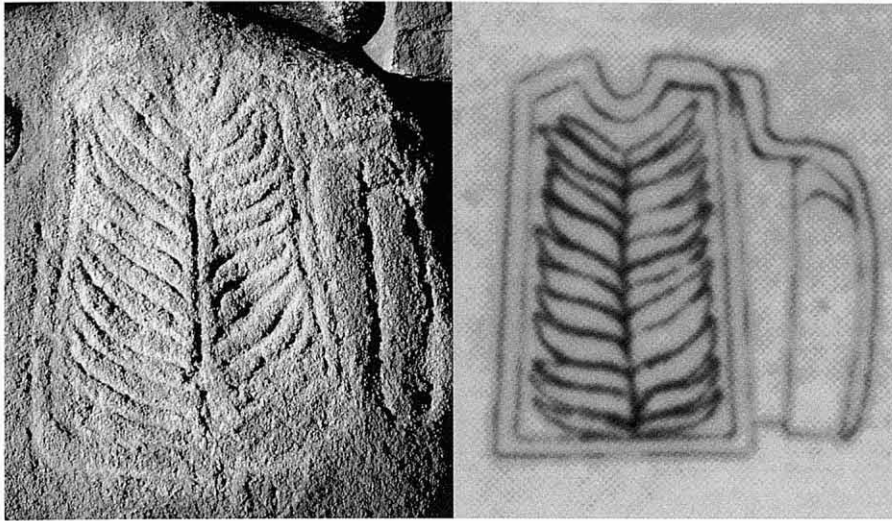
Dos trozos de peña mayores que los demás, colocados á alguna distancia, y otro que puesto horizontalmente apoyaba encima de ellos sus extremos,...

La reedició d'aquesta obra, l'any 1884, va ser anotada per Aulèstia, el qual, en una nota a peu de pàgina, parla del caràcter ciclopi i troglodític de les primitives construccions de Tarragona i, citant una obra del 1867, anomenada **El Indicador Arqueològic**

de Tarragona, copia la següent frase, referida a una gran cisterna excavada a la roca: *...perteneiente sin ninguna duda al primer pueblo ocupante de procedencia asiática que se estableció en esta colina en épocas muy remotas*.

Per altra banda Aulèstia formava part del grup més actiu de l'anomenat excursionisme científic i sabem que havia fet excursions al Bages en diverses ocasions. Per tant podia conèixer bé i de primera mà el monument del qual parlava. Un breu repàs a la seva biografia ens mostra que el 8 de març de 1878 era nomenat vicepresident de l'Associació Catalanista d'Excursions Científiques (precursora del Centre Excursionista de Catalunya); els dies 1 i 2 de juny de 1879 participava en una excursió a Manresa i Sant Benet de Bages; els dies 15, 16 i 17 de maig de 1880 el trobem en una altra excursió a Manresa, Fals i Talamanca; el 15 de desembre de 1883 és nomenat president de l'Associació Catalanista d'Excursions Científiques, càrrec que ocuparà fins el 14 de desembre de 1885, i el 30 de juny de 1887 es donava la notícia de la publicació del primer volum de la seva Història de Catalunya (el volum II sortia el 31 de maig de 1890). Durant aquells anys van ser freqüents les excursions que tant l'Associació Catalanista d'Excursions Científiques com la seva rival, l'Associació d'Excursions Catalana, van fer per la vall del Cardener, entre Manresa i Solsona, i de les quals se'n troben ressenyes sovintejades en els respectius butlletins. Per tant, és possible que Aulèstia no prengués la referència del misteriós monument de cap altre autor o document, sinó que la recollís sobre el terreny o que l'hagués vist. Dóna la sensació que podia estar parlant dels gravats dels Tres Tossals. Sigui el que sigui, no hi ha notícia de cap monument existent, avui o en el passat, que pogués fer pensar en una procedència preromana, si no es tracta d'aquest.

Dos darrers arguments, a favor de la hipòtesi que Aulèstia parlava dels Tres Tossals, els trobem en l'obra de MauDET de Penhouët, de 1814, **Recherches historiques sur la Bretagne** i en l'obra de J. Fergusson, de 1872, **Rude Stone Monuments**. Aquest darrer llibre tingué una àmplia difusió per tot



1. Gravats a Les Pierres Plates de Locmariaquer.

Europa i fou ben conegut dels historiadors de l'època. En diversos llocs l'autor dóna gravats de figures ramiformes presents en diferents megàlits. Així, d'un gravat de New Grange (Irlanda) ens diu que *certament es va intentar una forma vegetal. N'hi pot haver d'altres, però aquest sense cap mena de dubtes representa una branca de palma o una falguera; la meua impressió és que es tracta de la primera, tot i que no és gens clar com va arribar a New Grange el coneixement d'una planta oriental.* A Dowth (proper a New Grange) també Fergusson hi torna a veure la intenció de simular la natura vegetal, en uns altres gravats.

El gravat dels Tres Tossals evoca fàcilment aquests motius vegetals, que Fergusson identifica amb fulles de plantes asiàtiques.

Pel que fa a Maudet, aquest intenta interpretar els gravats del dolmen de Pierres Plates (Locmariaquer, Bretanya) en favor d'un origen fenici dels seus autors. Un d'aquests gravats és precisament un motiu, que Maudet dibuixa com a vegetal, i que recorda moltíssim la part inferior del gravat dels Tres Tossals.

La còpia de les inscultures. Tècniques manuals i digitals

El 5 de febrer de 2000, Enric Carerras, Pere Gay i Josep Agustí, membres

del GESEART (Grup Empordanès de Salvaguarda i Estudi de l'Arquitectura Rural i Tradicional) i Albert Castellano, Josep M^a Homs, Josep Peramiqúel i Albert Fàbrega del GCPC (Grup de Conservació del Patrimoni Cultural) del Centre Excursionista de Súrria, van dur a terme un calc dels gravats de la llosa, a partir del qual, i pel procediment que es detalla a continuació, es van obtenir les imatges de les inscultures.

El procés d'obtenció de les imatges dels gravats es realitza en tres etapes que anomenem calc, digitalització i traçat.

La fase de calc consisteix en fer una còpia calcada, a escala 1:1, dels dibuixos. Aquesta ha estat una tècnica usada des de fa temps per a l'estudi de gravats en diversos suports, especialment sobre ceràmica. Aplicada a les inscultures, sobre roques situades a l'exterior, presenta algunes variants i dificultats afegides.

2. La llosa del Tres Tossals.

En primer lloc cal una neteja a fons de la peça. Donat que són lloses exposades durant 4000 o 5000 anys als agents atmosfèrics i, darrerament, a la contaminació industrial i les pluges àcides, la crosta biològica i l'erosió solen ser importants, de manera que poden desfigurar de forma notable els gravats originals. En la fase de neteja caldria l'actuació d'experts en el tractament de la pedra, perquè els gravats fossin restituïts en el veritable estat actual i no veure's falsejats pels efectes dels líquens i els fongs. Dissortadament aquest és un procés lent i car, per la qual cosa s'acostuma a fer una neteja superficial i no agressiva, amb escombretes i pinzells, que només treu la brossa i la pols, però que no actua sobre la crosta biològica que sovint provoca il·lusions visuals. Per sort, en el cas de les inscultures, l'efecte òptic provocat per la brutícia no té la importància deformadora que pot tenir en altres monuments de pedra amb imatges més realistes i complexes.

Un cop feta la neteja, apareix un altre problema, degut a les dimensions, sovint grans, de les lloses. Una típica roca amb gravats pot fer entre 2 i 3 m



de llarg per 1 o 2 m d'ample. Si és possible s'intenta treballar amb un sol llençol de plàstic transparent, de manera que es pugui fer el calc amb una sola peça. Si l'extensió dels gravats és molt gran o estan en una disposició que no permet el calc en un sol full, es fan calcs parcials en fulls de plàstic més petits, normalment de 60x80 cm (DIN A1), els quals es poden escalar fàcilment, i després es reconstrueix el dibuix total, com un trencaclosques. En el cas de la llosa dels Tres Tossals, el calc va poder-se fer amb una sola peça, tot i que la manipulació va ser incòmoda a causa de les dimensions: 2.8 m x 1.4 m.

Ja neta la llosa, es procedeix al calc. Si els gravats són ben visibles, i el plàstic té bona transparència, es pot calcar directament. A vegades, però, és difícil veure totes les marques de la pedra i per això es fa primer un traçat directe sobre la llosa amb guix, no omplint les cassoles i reguerons, sinó resseguint les seves vores. D'aquesta forma, el procés de transferir el dibuix al plàstic és molt més ràpid. Tant en un cas com en l'altre és molt important no inventar-se línies que no existeixen i no convertir en "gravats" les irregularitats naturals de la superfície de la pedra. Això no és tan fàcil com pot semblar, per això és molt desitjable la presència de 6 o 7 persones que siguin unànimes en allò que veuen. Cal també deixar la imaginació de banda i marcar exactament el que es veu. És convenient usar un retolador negre permanent per dibuixar les inscultures i un altre color –el vermell és bo– per a les fractures naturals de la roca.

Un cop calcats els gravats, s'ha de marcar la vora de la llosa i l'orientació. Encara que es pot fer més tard, cal dibuixar-hi també una regleta d'escala. El calc és 1:1, però a la següent fase, les fotografies i l'escanejat modificaran l'escala, i hem de tenir una referència en el propi dibuix per determinar la nova proporció.

L'etapa següent és la digitalització del calc. Això es pot fer de dues maneres. O bé amb una foto convencional i després escanejada, o bé directament, fent una foto digital. Per a l'obtenció de la foto cal buscar una superfície vertical plana i de fons blanc, a fi de

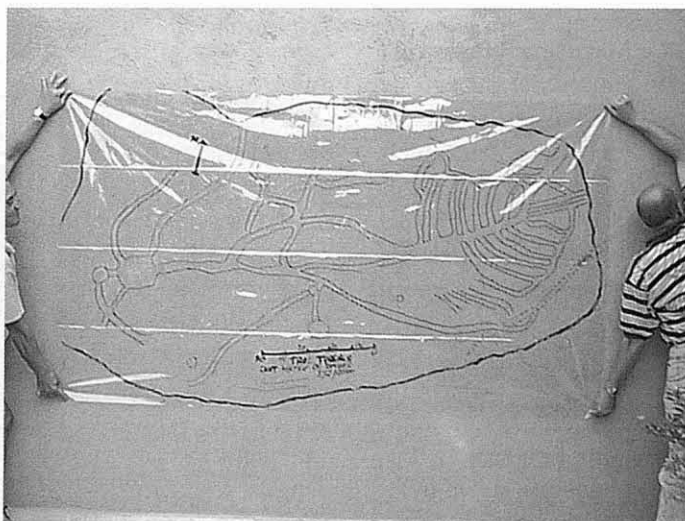


3. Membres del GESEART i del GCPC calcant la llosa dels Tres Tossals.

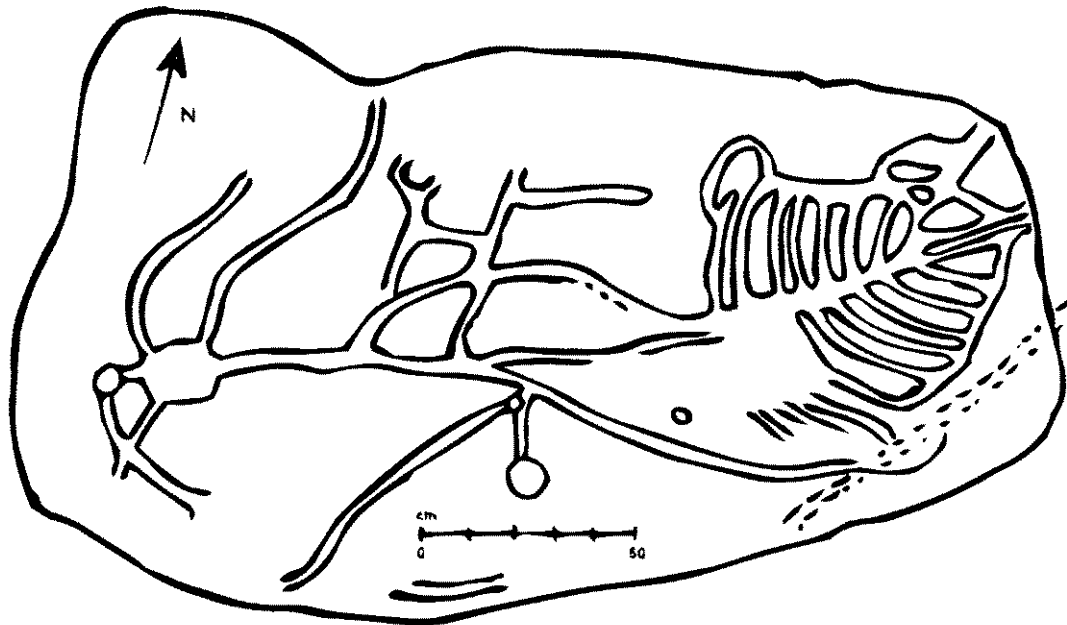
penjar-hi ben llis el llençol de plàstic que conté el calc. Això, en peces grans, pot arribar a ser complex, si, a més a més, tenim en compte que hauria de fer-se en una paret exterior, amb llum uniforme (un dia núvol és el millor) i sense flash, per evitar reflexos i efectes de la llum no desitjats. La imatge digitalitzada és suficient que tingui una resolució de 300 dpi. En aquest procés de digitalització obtenim una imatge de les que s'anomenen bitmap (mapa de bits o de punts), en la qual l'única informació que hi ha és el color de cada punt. El problema més important d'aquest tipus d'imatges és l'escalat.

No hi ha cap forma prou bona d'ampliar o reduir les imatges bitmap. Sempre es perd informació i qualitat en la imatge. A més a més, són complexes de manipular i retocar. Això ens porta a la tercera etapa del nostre procés: el traçat.

Un cop tenim la imatge digitalitzada, la sotmetem a un procés automàtic de traçat per ordinador, que la converteix en una imatge vectorial. Les imatges vectorials no guarden informació de tots els punts, sinó dels elements que formen el dibuix, de forma que el dibuix es genera de nou cada vegada. Per entendre'ns, un segment rectilini,



4. El full de plàstic amb el calc de la llosa.



5. Els gravats del Tres Tossals un cop digitalitzats i vectoritzats.

com a bitmap, conté la informació de cadascun dels punts que cal il·luminar per dibuixar-lo, mentre que com a vector només conté les coordenades dels dos punts extrems, de manera que cada cop que es dibuixa es calculen tots els punts intermedis.

Tot i que el procés de traçat —conversió de bitmap a vectorial— es fa automàticament, hi ha una sèrie de paràmetres que controlen l'aspecte del traçat. A la pràctica cal temps i paciència per anar experimentant amb les diferents combinacions de valors fins a obtenir la imatge més fidel i adequada del dibuix. Normalment abans de dur a terme el traçat, cal una fase prèvia de separació dels elements del dibuix, en el sentit d'evitar que el programa traçador uneixi com un sol element allò que volem que siguin elements separats.

En el nostre cas, el procés de generació de la còpia de les inscultures dels Tres Tossals es va dur a terme de la següent forma: un cop transferits els gravats al plàstic, aquest es va fotografiar directament amb una cambra digital. La imatge obtinguda, es va treballar, com a bitmap, amb un programa com el Paint Shop Pro o l'Adobe Pho-

toshop, retocant-la per eliminar el soroll introduït a la foto i passant-la a dos colors (blanc i negre). La versió final de la imatge es va guardar en un format dels que no perden informació. En el nostre cas es va usar el format GIF.

Aquesta imatge és la que es va passar al traçador, que la va convertir a format vectorial. Vam usar el traçador del programa Flash i vam obtenir diferents "versions" dels gravats segons els diferents valors dels paràmetres del programa. El resultat més satisfactori es pot veure a la figura 5. La versió final vectoritzada la guardem en format Flash (per si calen nous retocs) i també en un format vectorial més convencional, com és el Post Script Encapsulat (EPS) d'Adobe Systems.

Llegendes sobre les cassoletes. L'escriptura ògmica

Les cassoletes i reguerons han generat un llegendari propi. La famosa interpretació com a receptacles de la sang de les víctimes immolades sobre les pedres, va ser absolutament general, sobretot arran de les interpretacions

druídiques dels megàlits. Uns autors hi van veure cartes astronòmiques i mapes geogràfics, rellotges de sol i fins i tot taules de joc. Altres van defensar que certes configuracions de cassoletes eren imitacions de les petjades d'animals fetes per caçadors de l'època. També van ser llocs de reunió de les bruixes, cadires de les fades o molins dels Elfs. Al nostre Pirineu hi ha olles de les Encantades que no són més que cassoletes. A vegades s'ungien amb oli i s'hi feien ofrenes de flors i monedes per obtenir la protecció d'estranyes i misteriosos éssers. En alguns llocs se les anomenava pedres dels morts i els malalts que anaven a bufar sobre elles es curaven de les febres i altres malalties. Una d'aquestes pedres s'anomenava la pedra del Bisbe i tenia propietats curatives. Una altra, a França, es deia la bola de Gargantúa —el gegant—, i es creia que les cassoletes eren les marques dels seus dits.

L'any 1921, un autor va interpretar una pedra amb gravats com el quadre d'una batalla on les cassoletes representaven els caps dels guerrers decapitats.

A finals del segle XIX i primers del XX, es va començar a parlar de l'ano-

menada escriptura ògmica, paraula sobre la qual els arqueòlegs no es van posar d'acord, des de bon principi, sobre el seu significat. El 1868, al Congrés Internacional d'Arqueologia Prehistòrica, que tingué lloc a Londres, Rolt Brash va treure a la llum aquesta qüestió. Sophus Müller, l'any 1904, assenyalava l'aparició d'una escriptura pròpiament cèltica, l'"ogam", que representava cada so per un nombre determinat de barres que parteixen d'una línia comuna que la travessa. Tenim un gran nombre de pedres monumentals amb aquests signes ogàmics disposats en sèries al llarg de les arestes. Aquestes ratlles es trobaven als caires de certs menhirs d'Irlanda i Gran Bretanya. Segons el seu nombre i disposició, se'ls van assignar diferents signes alfabètics i així es va obtenir una forma d'escriptura primitiva. Donat que se suposava que Irlanda havia estat colonitzada per fenicis procedents d'Espanya, ràpidament es va plantejar la qüestió de si a la Península Ibèrica hi havia monuments amb aquesta escriptura. També a Catalunya es van buscar, i tot i que de moment només es va detectar un antic sistema de comptabilitat, a base de trossos de canyes on es feien incisions, anomenat *fer talla*¹, no havia de passar gaire temps sense que l'escriptura ògmica aparegués també a les nostres contrades.

Cap el 1902, Rivett Karnac ja va parlar de l'escriptura hemisfèrica (les cassoletes) a la Península Ibèrica. Es tractaria d'una mena d'escriptura ògmica, però l'alfabet no depenia d'un cert nombre de ratlles sinó del nombre de cassoletes. Per la mateixa època, Roso de Luna parlava de les cassoletes de Galícia com d'una mena d'àbac per dur els comptes, a base de posar-hi pedretes a dins, de manera semblant a allò de *fer talla* a Catalunya i al que a Andalusia es coneixia com les *tarjas*.

El 1916, Serra Vilaró, en la memòria de l'excavació del dolmen de Llanera, diu que en una de les lloques de la coberta, *en su cara superior, hay cinco pequeños hoyos o cúpulas de la pretendida escritura ógmica*. Més tard, quan en torna a parlar al seu llibre de la *Civilització Megalítica*, l'any 1927, diu que *en la seva cara superior, hi ha*

cinc clotxes, que els arqueòlegs estrangers anomenen pierres à écuelles o à cupules, els francesos; cupped stones, els anglesos; i napfchen, zeichem o schalen, els alemanys. Creiem el nom de clotxa el més indicat en català, per ésser iguals a les cavitats que els infants obren a terra, i fins a les lloques del carrer, per a certs jocs de clotxa. No dubtem que aquestes són de la pretesa escriptura ogàmica, fetes artificialment i no degudes als agents atmosfèrics... En alguns països hi van a recollir l'aigua o la pols per utilitzar-ho en la supersticiosa medicina popular. Reinach les creu inspirades per idees religioses, i sembla molt gratuïta la hipòtesi sostinguda per l'arqueòleg alemany M. Roediger, de què són cartes topogràfiques.

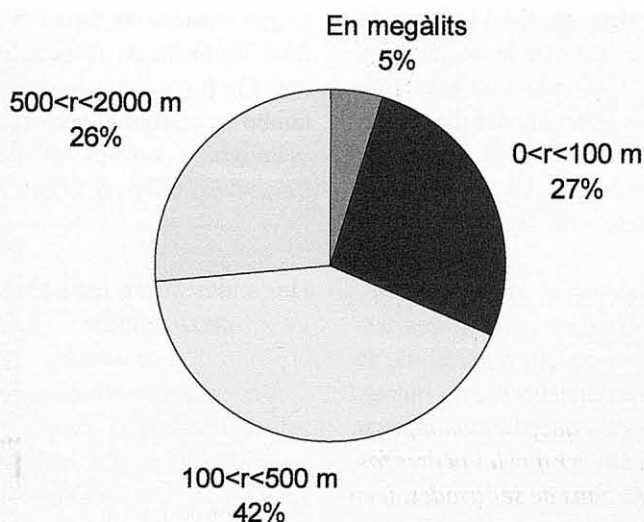
El fenomen cultural de les cassoletes i reguerons. Interpretació

Les cassoletes i reguerons insculpits a les lloques de pedra són generals en tota l'àrea megalítica de l'occident d'Europa. Apareixen en roques properes als megàlits i també en les lloques dels dòlmens i en les cares dels menhirs. A l'Alt Empordà, amb dades de 1993, de 391 pedres gravades, la seva distribució segons la distància al megàlit més proper és la del gràfic

adjunt. Notem que el 74% dels gravats són a menys de 500 m d'un megàlit. La zona de muntanya de l'Albera, Serra de Rodes i Cap de Creus, de 700 km², és l'àrea de major densitat de megàlits (106) i d'inscultures (378) de l'Alt Empordà². Amb centre en cadascun del megàlits considerem un cercle de radi 100 m. Suposant que no hi ha interseccions entre els cercles, cobrim una àrea de $106 \times 0.031416 = 3.33$ km². Això ens dona una probabilitat igual a $3.33/700 = 0.00475$ que una inscultura estigui a menys de 100 m d'un megàlit, en cas que els dos fenòmens siguin independents. Les dades de l'estudi donen una probabilitat experimental de 0.32, que correspon a un factor de 67 sobre el que es podria esperar. Això demostra ben clarament la gran dependència entre megàlits i inscultures.

D'aquests 106 megàlits, 18 tenen cassoletes i gravats. Un còmput semblant a la regió alemanya de Mecklenburg-Vorpommern (antiga RDA) va donar 79 megàlits amb cassoletes i gravats a les seves lloques, sobre un total de 475. Sorprenentment, la raó és 6:1, mentre que en el cas de l'Empordà la raó és 5.9:1. És a dir, en ambdós casos, un de cada 6 megàlits té inscultures. Això vol dir que n'hi ha 5 que no en tenen. Segurament no s'ha fet un recompte exclouent aquells sepulcres als quals els falta una quantitat impor-

Inscultures a l'Alt Empordà



6. Les inscultures de l'Alt Empordà segons la seva distància als megàlits.

tant de lloses originals, que estan molt destruïts, i que no tenen cassoletes. Aquests en podrien haver tingut en les lloses que falten. En qualsevol cas, si per una banda, les dades tornen a confirmar la dependència dels megàlits i les inscultures, per altra semblen indicar que no es tracta d'un element essencial i comú a les construccions megalítiques. Ara, és ben sabut que hi ha diferents fases en el megalitisme, que van des del Neolític Mitjà al Bronze Mitjà. Podria ser que les inscultures corresponguessin a una de les diferents fases i que fossin elements inherents a tots els monuments, però que en fases anteriors o posteriors del mateix fenomen megalític perdessin el sentit, per un canvi o evolució de la religiositat. Recordem que el megalitisme és un període que abasta del 4000 aC al 2000 aC –en cronologia C14 calibrada–, és a dir 2000 anys, i que, per tant, hi podia haver hagut canvis en els rituals religiosos i funeraris.

¿Són les cassoletes anteriors als megàlits?

Hi ha una sèrie de fets que poden fer pensar que els gravats i inscultures se situen en una fase anterior al megalitisme o en el megalitisme inicial. En el megalitisme atlàntic està ben establert que moltes de les lloses amb gravats, presents a les cambres dels sepulcres, són fragments de dibuixos més amplis i que, per tant, són lloses reusades per fer els monuments en què es troben. ¿Per quin motiu els constructors de dòlmens havien de preferir aquestes pedres a altres? Potser simplement perquè eren un subministrament fàcil de grans lloses de pedra, adequades a la finalitat que buscaven i que tenien a mà.

Fergusson diu, referint-se al fet que les pedres decorades fossin enterrades i invisibles sota els túmuls que “*per explicar això, alguns han afirmat que pertanyien a un antic edifici abans de ser usades en aquest; però difícilment sembla necessari adoptar una hipòtesi tan violenta. Pot ser que les pedres fossin gravades abans de ser usades, i, en un temps en què no existien plànols ni dibuixos, es podien haver trobat que*

no eren adequades en grandària o forma per als llocs per als quals s'havien previst d'antuvi, i per tant eren descartades o usades en altres llocs. O pot ser que quan la cripta ja era construïda i força completa, abans d'aixecar el túmul al seu damunt, el rei la fes decorar externament mentre es trobava en aquesta situació. La identitat d'estil i caràcter dels ornaments tant a la part oculta com a la visible d'aquestes pedres exclou la idea que són el treball d'èpoques diferents. Arrancar-les d'un vell edifici implica una desafectació i abandó que deu ser fruit del pas del temps; i, en vistes a la seva identitat, és improbable que hagi passat prou temps per admetre que un edifici fou desafectat i abandonat de forma que les seves pedres fossin remogudes i usades en altres bandes”.

També podria ser que les cassoletes i reguerons fossin una mena de “santificació” dels monuments, abans de la construcció. Això ens dóna una seqüència en què un cop obtinguda la llosa, abans d'aixecar-la, el sacerdot fa les cerimònies rituals a les cassoletes i, un cop beneïda la pedra, aquesta s'aixeca i les cassoletes queden verticals i enterrades al túmul. Això pot tenir sentit, però si forma part del ritual religiós de la cultura megalítica, llavors tots els sepulcres haurien de tenir cassoletes, i el fet és que no és així. Que en una mateixa àrea es barregin dòlmens amb cassoletes i dòlmens que no en tenen pot fer pensar que no es tracta de gravats dels constructors de megàlits, sinó d'antecessors seus i que aquests van reusar les pedres, ja fos per comoditat o per altres motius. No totes es van reusar, ja que als voltants dels megàlits n'hi ha moltes que encara tenen inscultures. També pot fer pensar, però, que els monuments amb cassoletes pertanyen a una fase del

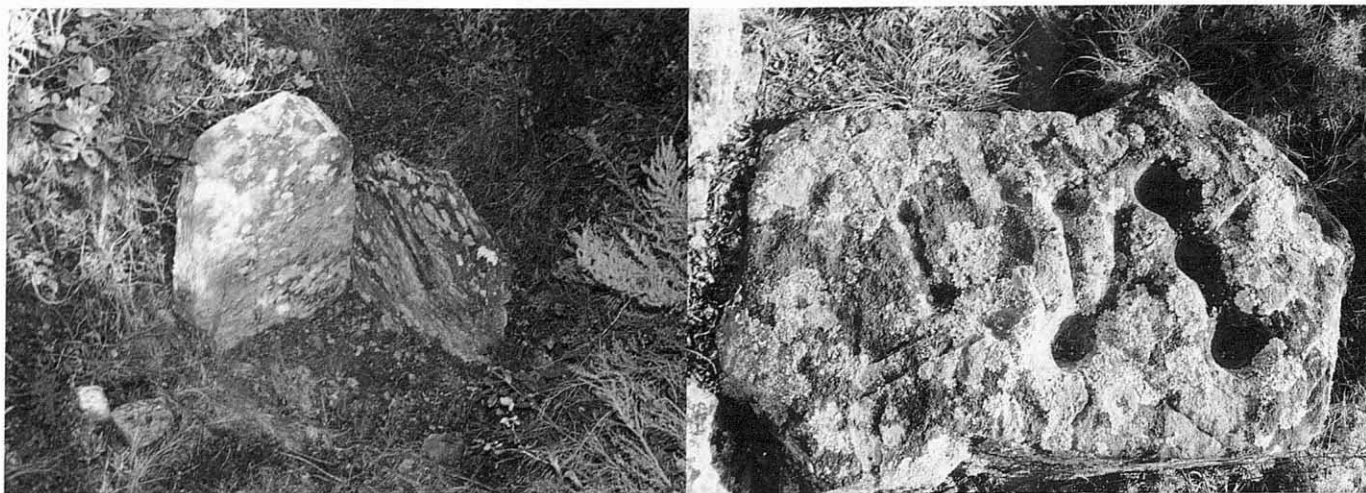
fenomen megalític diferent de la dels monuments que no en tenen, i que, per tant, megàlits i inscultures són contemporanis, almenys en part. Si fos així caldria parlar de cultures megalítiques, en plural i no en singular.

Un altre argument a favor de que les inscultures no són posteriors als megàlits, és que s'han trobat cassoletes en lloses de monuments tancats, és a dir, cambres de sepulcres que mai havien estat obertes ni violades, com pot ser el cas de la vinya d'en Berta, a Pau (Alt Empordà). També afavoreix la major antiguitat de les inscultures una certa estratigrafia als monuments: s'han trobat cassoletes en les cares superiors de les lloses laterals, sobre les que descansava la coberta i que, per tant, no podien ser fetes amb la coberta posada. L'interval de temps entre el foradament de la cassoleta i la construcció del sepulcre pot ser de molts anys –en cas de lloses reaprofitades d'antics monuments desafectats- o d'hores o dies si les cassoletes eren una forma de “santificació” de les pedres, just abans de la construcció del monument.

Hi ha també arguments contraris a aquesta cronologia. Moltes cassoletes apareixen en llocs insòlits. Trobem, per exemple, menhirs que són lloses més o menys planes, de poc gruix, i que tenen cassoletes a les cares més grans, però també a les cares laterals més primes, com el menhir de Barnils a Sant Quirze Safaja. També en trobem que en tenen en totes les seves cares, fins i tot a la base, la cara que havia



7. La base del menhir de Cal Mont amb dues cassoletes.



8. El dolmen del Dr. Pericot i la llosa amb inscultures propera.

d'estar en contacte amb el sòl, com el cas del menhir de Cal Mont, a Calonge (Baix Empordà). Una cassoleta, situada a la part superior d'un ortostat, on descansava la coberta, pot ser un argument a favor de la major antiguitat del forat, respecte al dolmen que la conté, però també ho pot ser a favor de que la cassoleta sigui posterior al monument, si es va foradar quan el megàlit ja era enderrocat.

En aquest sentit, Jean L'Helgouac'h és taxatiu: *"La Pedra Dreta que es troba uns metres més endavant de Pierres Plates no passa desapercebuda; però no és al seu lloc d'origen. Va ser trobada plana davant l'entrada, i té moltes probabilitats d'haver estat una de les primeres lloses de coberta del corredor; no obstant es va posar vertical, com un menhir indicador. Sobre la seva cara avui exposada a l'est, s'hi veuen cassoletes, buidades sobre un bloc d'aflorament abans que fos arrencat del seu sòcol rocós; aquestes cassoletes són, per tant, anteriors a la construcció dels monuments megalítics, en tenim també la prova a la Table des Marchand. Tres cassoletes són visibles sobre la pedra de capçalera de la celda lateral"*.

¿Són les cassoletes contemporànies dels megàlits?

Els jaciments tancats (vinya d'en Berta), de la mateixa manera que són

un argument a favor de l'anterioritat dels gravats, ho són, també, de la contemporaneïtat de gravats i sepulcres. De fet, la hipòtesi més simple és la de que els constructors dels megàlits són els que van decorar les seves lloses amb inscultures. Com que la hipòtesi més simple sol ser la millor, aquest és un fort argument a favor de que dòlmens i cassoletes siguin simultanis. Un altre argument, de molt pes, és la dependència espacial dels megàlits i les inscultures, que hem deixat ben establerta. Ja que els dòlmens són sepulcres, si les cassoletes i reguerons tenen un sentit ritual i religiós, on es feien cerimònies, ens trobem amb una relació entre certs actes de culte i la mort, en la qual els llocs de culte i les necròpolis ocupen un espai adjacent, cosa que ha estat una constant en tota la història de la humanitat. Un exemple el podem trobar en el dolmen del Dr. Pericot, a Fitor (Baix Empordà) amb una llosa gravada situada a 10 m d'ell, a la vora del vessant, dominant la vall.

L'any 1893, Lluís Siret va publicar un article on donava a conèixer l'important jaciment de **Los Millares**. Allà podem llegir: *"Introduïm aquí alguns comentaris sobre les pedres amb cassoletes. Per elles mateixes, no podem saber res de la seva edat; però han estat trobades usades en la construcció de dòlmens; són, per tant, almenys neolítiques, i si van ser triades per construir aquests dòlmens, és perquè*

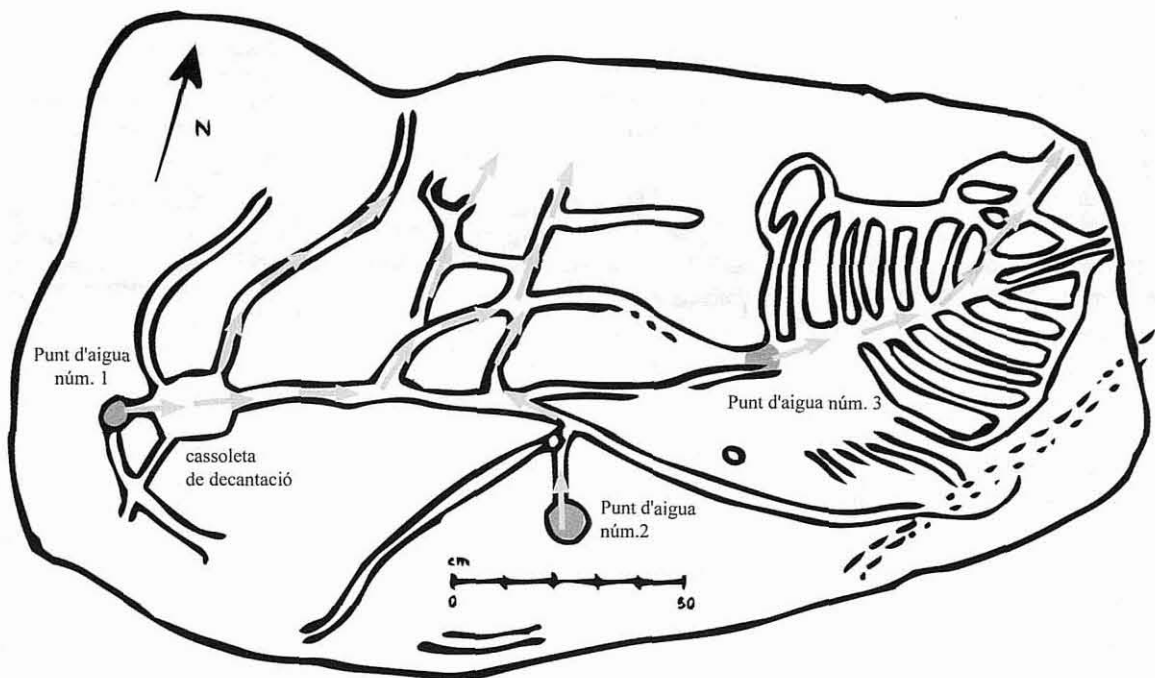
s'atribuïa un cert significat a les seves cassoletes; és natural que la major part es relacionin amb el neolític".

El fet, esmentat abans, de la presència de cassoletes en llocs insòlits i de difícil justificació (bases de menhirs, cara de contacte d'una llosa lateral amb una coberta, etc.) és un argument contra la contemporaneïtat de sepulcres i cassoletes.

En el seu treball, Tarrús (i altres) ens diuen que: *"Les cassoletes aïllades i les cassoletes amb reguerons trobades sobre lloses de diversos murs de l'hàbitat de Ca N'Isach durant les excavacions de 1987-1992 ens asseguren un inici d'aquesta mena d'inscultures a l'Alt Empordà de final del IV o inici del III mil·lenni aC, segons dates no calibrades de C-14"*. En qualsevol cas, tractant-se d'un jaciment tancat, és clar que no poden ser posteriors, i per tant són contemporànies o anteriors (si les lloses són reusades¹) a l'època del poblat.

¿Són les cassoletes posteriors als megàlits?

Segurament la millor explicació per a les cassoletes gravades a les cares frontals i laterals de menhirs, o a la seva base, sigui suposar que aquestes són posteriors als monuments, relacionades amb cultes a la fertilitat (ben coneguts en relació amb els menhirs) i al que s'ha anomenat l'**aura**² de les



9. Els fluxos d'aigua a la llosa dels Tres Tossals.

pedres prehistòriques, les quals en la cultura popular han tingut sempre associades supersticions i virtuts curatives i protectores. L'obtenció de pols mòlta de certes pedres miraculoses, per a diferents usos, és un fet ben documentat. En tenim casos en la pedra que cobria la balma on es va trobar la Mare de Déu de Núria (Ripollès), o en la llosa del Roc de la Mare de Déu del Miracle (Solsonès). Així que podríem suposar que les cassoletes dels dòlmens es van fer quan aquests ja havien estat saquejats i els seus túmuls total o parcialment destruïts, de manera que les lloses de les cambres eren visibles i van passar a formar part del món de les fantasies populars.

En contra de la posteritat dels gravats respecte als megàlits, hi ha els arguments que juguen a favor del contrari: els jaciments tancats i la proximitat entre les pedres amb inscultures i els megàlits. ¿Per què, si la pedra amb propietats màgiques és la del megàlit, la cassoleta o regueró s'havia de fer en una llosa propera, quan es podia fer sobre el propi dolmen?

Aquests són alguns dels arguments que diversos autors han usat per debatre a favor o en contra de la simultaneïtat de les inscultures i els megàlits.

Hi ha casos ben establerts, de jaciments tancats, en què no es posa en dubte l'origen Neolític dels gravats. Però també s'obre pas la idea que no totes les cassoletes són de la mateixa època i que se n'han fet en diversos moments i per diferents motius. Hi ha una permanència del ritual de les cassoletes que pot arribar fins als nostres dies. Com també s'ha indicat, fer una cassoleta en una pedra vol dir donar un significat especial a aquella pedra, la qual, pel motiu que sigui, es considera el lloc ideal per agafar una mostra finament mòlta del seu material, o bé per fer alguna mena de signe a la seva superfície. Referint-se a la cronologia de les cassoletes dins el grup galaic de gravats, Peña i Vázquez assenyalen que *las que aparecen asociadas a motivos típicos del arte rupestre pueden, en la inmensa mayoría de los casos, adscribirse a este sin mayores problemas; pero las que aparecen aisladas y fuera de todo contexto inscultórico han de ser puestas, al menos en un principio, en cuarentena*. Aquests mateixos autors donen més endavant un ampli marge cronològic al fenomen de les cassoletes, situant-lo des del neolític fins a pràcticament els nostres dies. En la seva obra, però, insisteixen

que el context en què apareixen és el millor referent per datar-les. Així, el fet que a la Llosa dels Tres Tossals es presentin formant part d'una composició gràfica i que –per la seva tècnica i estil– aquesta sigui clarament prehistòrica, fan que poguem relacionar aquests gravats amb el megalitisme i, probablement, amb els inicis de l'edat del Bronze. També hem argumentat que, en general, a Catalunya, hi ha una forta correlació entre cassoletes, reguerons i megàlits, la qual cosa permet pensar que gairebé totes les cassoletes i reguerons del nostre país són contemporànies de dòlmens i menhirs.

Moltes cassoletes i reguerons, per la seva disposició, són indicats per rebre ofrenes d'aliments o líquids. Però altres no ho són. Si les cassoletes tenen un sentit ritual i religiós, destinades a contenir líquids, com a conseqüència de cerimònies de libació o aspersió (semblant a les benediccions que amb el salpàs feien els nostres capellans), llavors les lloses i cassoletes havien d'estar en posició horitzontal, i no sempre és així.

Lluís Siret, en l'article abans esmentat parla també d'això: *“Recollien certament l'aigua de la pluja –hi hem begut més d'una vegada–; i com*

que aquesta aigua no podia correspondre a cap finalitat pràctica, podem pensar que se li atribuïen virtuts especials, propietats sobrenaturals: venint directament del cel, no era embrutada pel contacte de la terra; per això es triaven pedres aïllades, en relleu, allunyades dels habitacles, possiblement consagrades; entenem que els dibuixos irregulars que formen les cassoletes tenen un significat que se'ns escapa. Aquesta explicació no s'adapta a les cassoletes trobades sobre les parets verticals de les roques; però algunes d'aquestes pogueren ser bolcades; per altra banda les cassoletes pogueren perdre amb el temps el seu significat primitiu; pot haver-hi diferents èpoques”.

En el nostre cas, tot i que està molt erosionada i amb líquens que obstaculitzen el pas de l'aigua, vam fer l'experiment d'abocar aigua en tres punts de la superfície de la llosa dels Tres Tossals, per veure cap a on s'escolava. El resultat es mostra a la figura 9.

S'ha dit que les cassoletes eren recipients per posar l'esca –polpa de bolet de soca, molt seca, que s'encén fàcilment amb una espurna– a eixugar. La posició assolellada de les pedres permet l'assecat ràpid i la pròpia roca evita també l'expansió incontrolada del foc. Donat que en els assentaments agrícoles el foc es preparava a les cases, les cassoletes devien ser l'obra de pastors.

Un altre aspecte dels gravats amb cassoletes i reguerons és que sovint es troben en lloses horitzontals, o lleugerament inclinades, situades en zones poc adequades per a una explotació sostenible. Això ha suggerit que podien ser marques de territori. Són en llocs amb vistes obertes al paisatge de l'entorn, com talaies, dominant les valls del voltant. Rarament es veuen al cim dels turons, sinó uns metres més avall, en el vessant. El gravat més significatiu, pel que fa a la seva semblança amb el dels Tres Tossals, el del Garrollar, a Vilajuïga (Alt Empordà) –encara inèdit–, té la seva situació relativa, respecte al turó on es troba i al domini de l'entorn, gairebé idèntica als Tres Tossals.

En aquests temes és molt a poc a poc que s'avança. Els autors de **Car-**

nac resumeixen dient que “les cassoletes es troben tant en les roques despullades per l'erosió, que apareixen a la superfície dels camps, com sobre els menhirs i els elements de construcció de les sepultures megalítiques. Aquestes petites depressions, buidades a la superfície de la pedra, poden estar organitzades en línies però la majoria de vegades semblen repartides seguint un ordre que se'ns escapa, tot i que algunes vagades s'hi ha cregut reconèixer, una mica altivament, marques i arranaments cosmogràfics”.

En definitiva, les diferents interpretacions esmentades poden servir per explicar diferents gravats, situats en diferents contextos, i realitzats en diferents èpoques, encara que com diu Elisabeth Shee Twohig: “En general sembla millor no interpretar els motius geomètrics. Sembla molt probable que tenien un significat per a aquells que els van executar i probablement per a aquells que els vegegen i que són, per tant, simbòlics. En absència d'explicacions convincents, sembla millor retenir els termes estrictament descriptius per a aquests símbols”.

Deixant de banda del seu significat i de quan i per qui van ser fetes, les inscultures de la llosa dels Tres Tossals són un dels gravats prehistòrics més importants de Catalunya, en roques a l'aire lliure, i per això caldria fer un esforç per preservar-les.

Hi ha un famós text humorístic de Gustave Flaubert, del 1858, titulat **Les pierres de Carnac et l'archéologie celtique** on diu: “Per tornar a les pedres de Carnac (o sobretot per deixar-les), diré que si se'm demana, després de tantes opinions, quina és la meua, en donaré una, irrefutable, irrefragable, irresistible, una opinió que farà recular les tendes de M. de la Sauvagère i empalidir l'egiptòleg Penhouët, que trencarà el zodíac de Cambry i trinxarà la serp Pitó en mil trossos. Aquí teniu l'opinió: les pedres de Carnac són unes grans pedres!”.

Bibliografia

AA.VV. 2001. *Carnac. Les premières architectures de pierre*. Paris: CNRS Editions.

- Arcà, A. Febrer 1999. “Digital auto-tracing in Rock Art Recording.” *Tracce* Núm. 11. [Internet, www].
Adreça: <http://www.rupestre.net/tracce>
[Accés: 19 de maig de 2001].
- Aulèstia, A. i E. Moliné. 1887. *Història de Catalunya* Vol. I. Barcelona: Centre Editorial de Miquel Seguí.
- Barris, J. 1983. “Insculturas rupestres en el Alto Ampurdán.” *Revista de Arqueología* Núm. 25, pp. 23-27.
- Bosch, P. i J. Colominas. 1921-26. “Gravats esquemàtics a roques de Capmany i a la galeria coberta del Barranc d'Espolla.” *Anuari de l'Institut d'Estudis Catalans* Vol. 7, pp. 23-27.
- Bouza-Brey, F. 1934. “Los petroglifos de Monte Penide y los estudios sobre arte rupestre gallego-portugués.” *Separata del Anuario del Cuerpo Facultativo de Archiveros, Bibliotecarios y Arqueólogos* Vol II, pp. 47-64.
- Bradley, R. Novembre 1995. “Making sense of prehistoric rock art.” *British Archaeology* Núm. 9. [Internet www].
Adreça: <http://www.britarch.ac.uk>
[Accés: 19 de maig de 2001].
- Briard, J. 8 al 13 de setembre de 1997. “L'Art mégalithique en Armorique: survivances et acculturations de l'Age du Bronze.” Resúmenes de las Comunicaciones del III Coloquio Internacional sobre Arte Megalítico. [Internet, www]. ADREÇA: <http://www.ctv.es/USERS/sananton/>
[Accés: 28 de maig de 2001].
- Brunet, J. 1887. *Espanya, ni iberos ni fenicis*. Barcelona: Establiment Tipogràfic La Academia.
- 1892. *La creu. Els monuments megalítics*. Barcelona: Estampa i Llibreria “L'Avenç”.
- Camprubí, R. i A. Garcia. Novembre 1982. *Monument megalític “Els Tres Tossals”*. *Inscultures a Sant Mateu de Bages*. Sallent: Estudi del Foment Arqueològic Excursionista Sallentí.
- Camprubí, R. Desembre 1983. “Descobriments d'un nou monument megalític al Bages.” *Dovella* Núm. 11, pp. 41-44.
- Carreras, E., P. Gay i J. Tarrús. 2000. “121 anys de recerca megalítica a l'Alt Empordà (1879-1999).” *Anuari de l'Institut d'Estudis Empordanesos* Núm. 33, pp. 23-52.
- Casanovas, A. 1986. “Dos dòlmens amb gravats al Port de la Selva.” *Quaderns del Centre d'Estudis Comarcals de Banyoles* Vol. II, pp. 137-144.
- Fàbrega, A. Juny 1999. “El misteri del monument asiàtic.” *El Salí* Núm. 74, p. 49.
- Febrer 2000. “Calc de la llosa dels Tres Tossals.” *El Salí* Núm. 81, p. 25.
- Primavera 1998. “Estat actual dels megalits del Bages.” *Dovella* Núm. 59, pp. 7-12.
- 2000. *Llegendes de ponts, dòlmens i menhirs a Catalunya*. Sant Vicenç de Castellet: El Farell Edicions.
- Fergusson, J. 1872. *Rude Stone Monuments*. Londres: John Murray.
- Holtorf, C. 1998. *Monumental Past: The Life-histories of Megalithic Monuments in*

- Mecklenburg-Vorpommern (Germany)*. Electronic Monograph. University of Toronto: Centre for Instructional Technology Development. [Internet, www]. Adreça: <http://citd.scar.utoronto.ca/CITD-Press/Holtorf/> [Accés: 19 de maig de 2001].
- Le Goffic, M. 8 al 13 de setembre de 1997. "Les cupules en relation avec les monuments mégalithiques du Finistère (Bretagne, France)." Resúmenes de las Comunicaciones del III Coloquio Internacional sobre Arte Megalítico. [Internet, www]. Adreça: <http://www.ctv.es/USERS/sananton/> [Accés: 28 de maig de 2001].
- Leite de Vasconcellos. 1897. *Religiões de Lusitania*. Lisboa: Imprensa Nacional.
- L'Helgouac'h, J. 1994. *Locmariaquer*. Luçon: Editions Jean-Paul Gisserot.
- Lladó, J. Juliol 1933. "Indrets comarcals." *Butlletí del Centre Excursionista de la Comarca del Bages* Vol. 8 (162), pp. 54-57.
- Michell, J. 1982. *Megalithomania*. New York: Cornell University Press.
- Müller, S. 1907. *L'Europe préhistorique*. Paris: J. Lamarre Libraire-Editeur.
- Nyland, E. 1996. "The Ogam Script." [Internet, www]. Adreça: <http://www.islandnet.com/~edonon/ogam.html> [Accés: 19 de maig de 2001].
- Pella i Forgas, J. 1883. *Historia del Ampurdán* Vol. I. Barcelona: Luis Tasso y Serra impresor.
- Peña, A. i Vazquez, J.M. 1992. *Los petroglifos gallegos. Grabados rupestres prehistóricos al aire libre en Galicia*. A Coruña: Ediciones do Castro.
- Piferrer, P. i Pi Margall, F. 1884. *España. Sus monumentos y artes. Su naturaleza é historia. Cataluña*. Barcelona: Establecimiento Tipográfico-Editorial de Daniel Cortezo y Cia.
- Serra Vilaró, J. 1917. *Excavaciones en el dolmen de Llanera*. Madrid: Junta Superior de Excavaciones y Antigüedades.
- Serra Vilaró, J. 1927. *Civilització megalítica a Catalunya*. Solsona: Museum Archaeologicum Diocesanum.
- Shee Twohig, E. 1981. *The megalithic art of western Europe*. Oxford: Clarendon Press.
- Siret, Ll. 1906. *Villaricos y Herrerias. Antigüedades púnicas, romanas, visigóticas y árabes*. Madrid: Real Academia de la Historia.
- Siret, Ll. Octubre 1893. "España prehistórica." *Revue des Questions Scientifiques*, pp. 22-78. [Reimpres a Siret, Ll. i E. 1999. *Del Neolítico al Bronce*. Almería: Arráez Editores.]
- Soler, P. 1985. *Súria el meu poble*. Súria: Arts Gràfiques Rodergas.
- Spindler, K. 1995. *El hombre de los hielos*. Barcelona: Galaxia Gutenberg, Círculo de Lectores.
- Tarrús, J., B. Bofarull, E. Carreras, P. Gay i M. Piñero. 1998. "Reflexions sobre els gravats rupestres prehistòrics de Catalunya: el cas de l'Alt Empordà." *Cypsela* Núm. 12, pp. 119-134.
- Tarrús, J., J. Chinchilla, S. Aliaga, O. Mercadal. 1991. "Un assentament a l'aire lliure del Neolític Mitjà: Ca N'Isach (Palau-saverdera)" *9è Col·loqui Internacional d'Arqueologia de Puigcerdà*, pp. 172-175.
- Vidal, L.M. Març 1914. *Nota sobre un "menhir" y una "piedra oscilante" con esculturas y letras ibéricas*. Memorias de la Real Academia de Ciencias y Artes Vol. XI (3).

Notes

1. Tot i que en l'article no queda molt clar, l'Enric Carreras ha assenyalat verbalment que les lloses amb les inscultures són clarament reusades i, per tant, anteriors al poblat. Actualment, primers mesos de 2002, el GESEART està treballant en noves excavacions i en la neteja i adequació del poblat de Ca N'Isach.
2. aura: favor, acceptació
3. Hi ha altres interpretacions de les cassoles. Els anys 80 es van comptabilitzar 25 explicacions diferents, publicades fins al moment en diversos medis.

Albert Fàbrega i Enfedaque

Estudiós. Membre del Grup de Conservació del Patrimoni Cultural del Centre Excursionista de Súria.



VIATGES CONCORD

GRAN CREUER PEL MEDITERRANI

A bord del magnífic vaixell "SPLENDOR OF THE SEAS"

de la Cia. ROYAL CARIBBEAN

Sortida: 22 de setembre de 2002 (8 dies)

Visitant: Villefranche (Niça) • Livorno (Florència) • Civitavecchia (Roma)

Nàpols (Capri) • Malta (La Valetta) • etc.

Preu per persona: 1.100 Euros (cabina interior)

1.500 Euros (cabina exterior)

Inclou: Pensió completa, trasllats al port de Barcelona, taxes d'embarcament, propines al personal de bord, assegurança, guia acompanyant de la nostra agència

Informació i inscripcions: VIATGES CONCORD

G.C. núm. 143

Passeig Pere III, 53

Tel. 93 874 61 52 E-mail: concord@viatgesconcord.com

08240 MANRESA

