

La rehabilitació del Casino de Manresa, punt final d'una llarga frustració

Josep Emili Hernández-Cros

Emili Hernández-Cros, responsable de la recuperació de l'antic Casino, és un dels arquitectes més prestigiosos de Catalunya especialitzats en la rehabilitació d'edificis antics. Per citar algun exemple, ha dirigit la delicada restauració de la façana i de la sala noble de la casa Milà (la Pedrera) d'Antoni Gaudí. En aquest article assenjala aspectes puntuals de la rehabilitació del Casino, com ara la consolidació de les cúpules, una mena de repte resolt satisfactòriament. Però un dels aspectes més significatius es que manifesta en l'article, i que explica la seva manera d'intervenir i comprendre l'arquitectura, és una sensibilitat per la història i el context de l'edifici, que il·lumina, al cap i a la fi, la tasca de rehabilitació.

N.º 30 - MANRESA. Casino de Manresa



El Casino a principis de segle.

El Casino de Manresa és situat en una zona d'eixample de la ciutat, vertebrada pel torrent de Predicadors, avui en dia canalitzat sota el passeig de Pere III, el qual va ser urbanitzat a finals del segle passat. La Societat Anònima Casino de Manresa, constituïda l'any 1906, va escollir aquest emplaçament per aixecar la seva seu, concebint l'obra des del començament com a una peça significativa dins de la ciutat moderna que hom volia construir. El projecte va ser encarregat a l'arquitecte local Ignasi Oms i Ponsa

(n.1863/ t.1890/ d.1914), que el va compondre alineat amb el passeig, però retirat respecte d'aquest mitjançant una ampla terrassa, elevada sobre el nivell dels vianants i recolzada sobre un potent mur opac de més de 50 metres de longitud. Darrere d'aquesta s'aixeca la imponent volumetria de l'edifici que, per la part posterior, s'obre a un espai lliure, que en el seu moment va ser un jardí amb una pista de tennis.

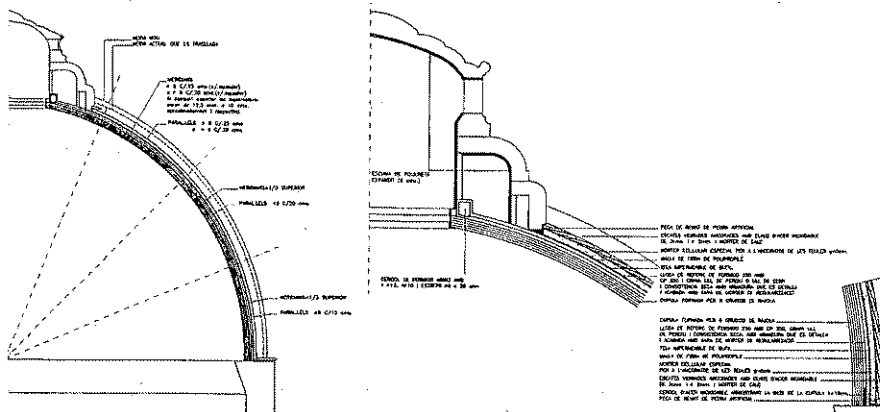
La construcció està distribuïda en dues plantes. La inferior està parcial-



Restauració d'una de les cúpules a principis de 1994.

ment semisoterrada i, malgrat que des del jardí del darrere es pot accedir pràcticament a nivell, està incomunicada amb el passeig per la presència de la referida terrassa. Contràriament, la planta noble està aixecada respecte del terreny en tot el seu perímetre, raó per la qual s'hi accedeix mitjançant unes escales. Amb aquesta finalitat, exteriorment van construir-se dos trams d'escala adossats a la façana principal, que arrencaven del pla de la terrassa, i per la part posterior una escalinata de doble tram (de les dues que estaven projectades); interiorment, dues escales més la comunicaven amb la planta inferior.

Les plantes estan ordenades segons un gran eix longitudinal, paral·lel a la façana principal, i tres eixos transversals, un d'ells situat al centre i els altres dos disposats simètricament respecte d'aquest. A partir d'ells, s'estableix una distribució molt jerarquitzada dels espais interiors, els quals a la planta baixa estan centrats per una singular sala, on estaven situats els billars, i a la planta noble pel gran saló de festes. Un eix longitudinal secundari uneix aquest últim amb dos ambients, situats a banda i banda, que estan coronats per uns sostres hemisfèrics, que exteriorment es corresponen amb unes interessants cúpules, visibles només des de darrere del jardí. Aquest eix secundari, i el que discorre darrere de la façana principal, duen a dues sales situades als dos extrems de la planta: d'aquestes, només una va acabar-se (la situada a la zona sud), mentre que de l'altra ni tan sols es varen arrebossar els murs ni col·locar els finestrals.

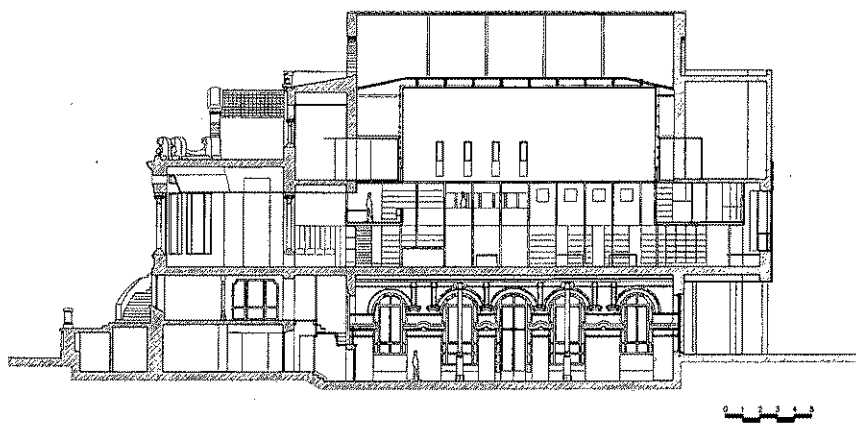


Detall del revestiment de la cúpula.

En realitat, l'edifici mai no es va concloure. Va ser inaugurat parcialment l'any 1910, però diversos problemes econòmics i de gestió (d'altra banda, persistents al llarg de tota la història del Casino) provocaren una continuïtat intermitent de les obres que es paralizaren definitivament poc temps després de la seva inauguració. En conseqüència, la façana posterior restà totalment inacabada, i fins i tot formalment indefinida, i els espais interiors estan fragmentàriament acabats. Al plantejar-se l'edifici a partir d'uns paràmetres compositius neo-academicistes, la seva adscripció estilística (vers referents formals provinents del Modernisme tardà de Domènech i Montaner i de la Sezession vienesa) havia de descansar, tant interiorment com exteriorment, necessàriament en els acabats i la decoració. Però, en no concloure's l'obra més que

parcialment, la seva qualitat és zonalment molt desigual i el conjunt de l'obra acusa les tensions derivades de les contradiccions pressupostàries. Així, podem afirmar que paral·lelament a la inauguració inacabada del Casino, s'inicià un procés de deteriorament que el portà a l'estat llastimós que presentava els darrers anys.

Quan els propietaris de la Societat del Casino decidiren, el 1973, la demolició de l'edifici, es tancava un llarg cicle de tensions internes sobre el possible destí de l'entitat i de la construcció, al mateix temps que s'obria un període de pressions especulatives per a rendibilitzar la finca, que portà fins i tot a intentar la seva declaració de ruïna. L'enderrocament va ser aturat gràcies a un intens moviment cívic reivindicatiu que s'oposava a aquesta decisió i reclamava la pervivència de l'edifici. Aquest estat d'opinió culminà amb



Secció transversal de l'edifici.



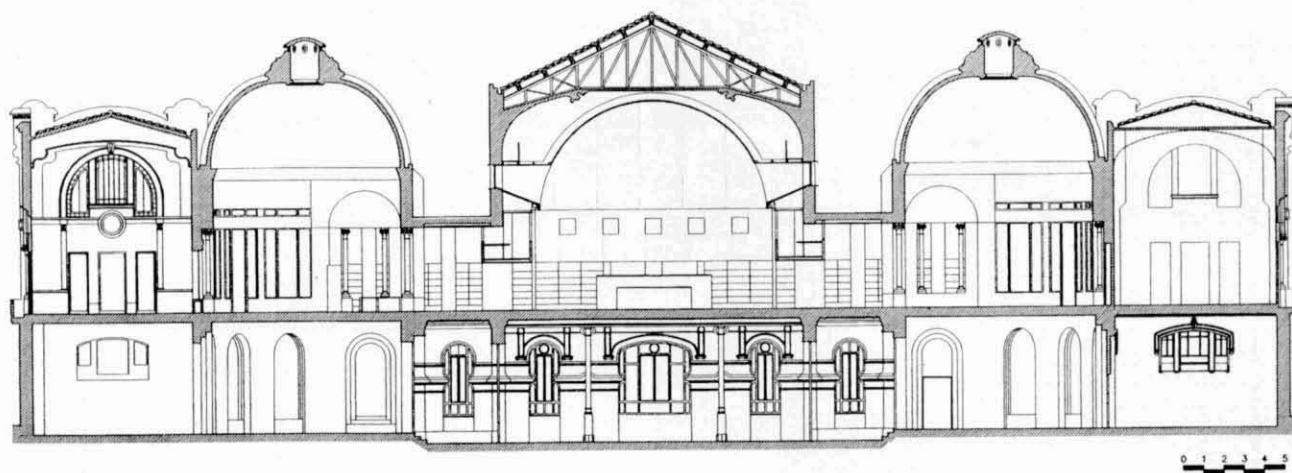
El Casino als anys seixanta.

l'Incoació, per part de Belles Arts, d'un expedient per tal de declarar l'obra Monument històric-artístic, en la constitució d'una Comissió gestora per al salvament del Casino i amb la recollida de diversos milers de signatures de manresans que demanaven la seva

conservació i restitució a la ciutat.

Però, si com a fruit d'aquestes accions va poder-se frenar la demolició de l'edifici, (i, àdhuc, els intents que hi van haver per a convertir-lo en centre comercial), no es va aturar, en canvi, el procés de progressiva obso-

lescència en què es trobava immers, ja que, durant molts anys, no havia estat objecte ni de les mínimes obres de manteniment que el seu estat de semibandó rereclamava. En conseqüència, recuperar el Casino requeria un esforç econòmic cada vegada més gran, ja



Secció longitudinal de l'edifici.

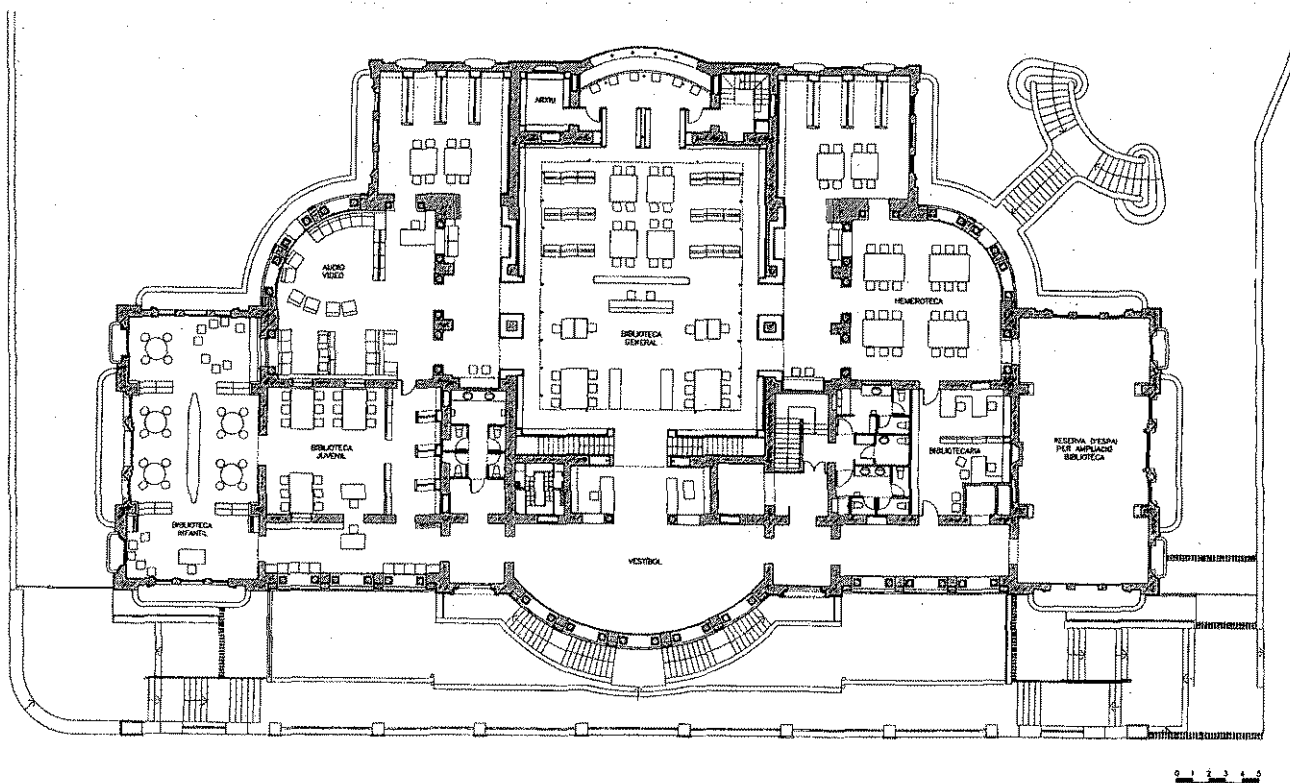
que el patrimoni arquitectònic no està realment protegit si no està actiu, és a dir, si no està en condicions de ser utilitzat i en servei.

Així, quan el 1990 l'Ajuntament de Manresa va decidir adquirir i rehabilitar l'edifici de l'antic Casino i sol·licitar la col·laboració de la Diputació de Barcelona amb aquest objectiu, la construcció es trobava en un estat de degradació extrema, proper al col·lapse en algunes parts. Per aquesta raó, les primeres intervencions que es varen dur a terme en el vell casalot tingueren com a objectiu aturar, amb caràcter d'urgència, les causes intrínseques del deteriorament, amb independència del nou destí que se li volia donar com a equipament públic. El programa inicial de reutilització contemplava, com a primer objectiu, la instal·lació de la Biblioteca Comarcal "Sarret i Arbós" en la planta noble i, en una fase posterior, el trasllat del Conservatori Professional de Música a la planta baixa. Però, la programació de les inversions necessàries per a dur-lo a terme obligava, de bon començament, a una execució dels projectes fraccionada en diverses etapes.

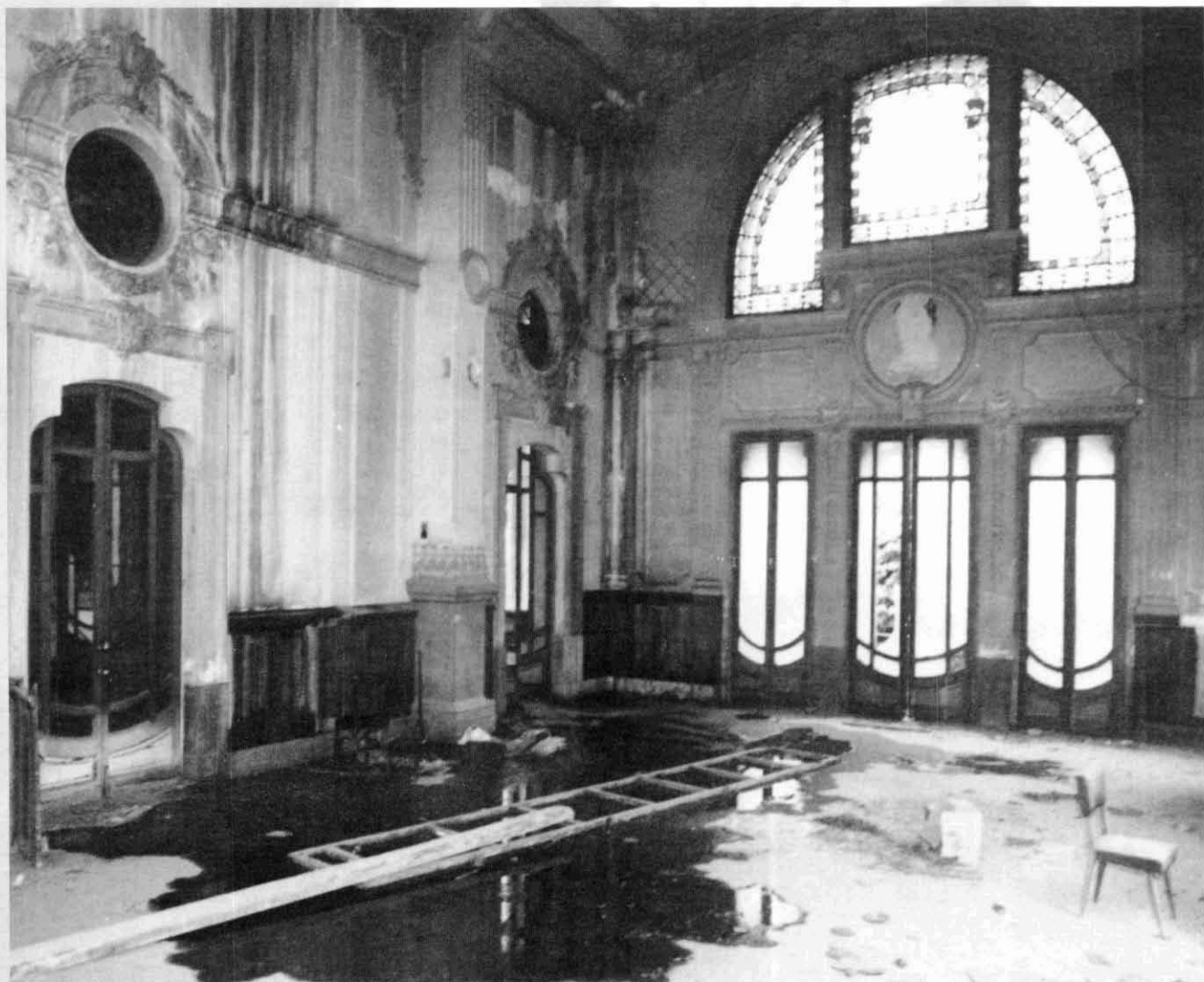
Per això, es va dur a terme una primera fase d'actuació, consistent en: pendar tots els forats arquitectònics per impedir més actes de vandalisme i, fins i tot, un incendi fortuït, procedir a sanejar tots aquells paraments i cel·lasos que estaven a punt de desmuntar-se, apuntalar les parts de l'estructura que presentaven una major perillositat i desmuntar els vitralls decoratius per tal de restaurar-los i poder-los tornar a muntar més endavant.

D'aquesta manera, va ser possible desenvolupar, entre 1992 i 1993, una segona fase en la qual, de forma exhaustiva, es va procedir a la restauració de totes les parts estructurals de l'edifici: va efectuar-se un tractament de la part inferior de tots els murs i elements suportants, amb la finalitat de contenir les humitats que, per capilaritat, pujaven des del terreny, es va consolidar l'estructura general i es van reestructurar completament els elements de coberta -teulades, terrasses i cúpules-. Aquesta última intervenció fou tècnicament molt laboriosa i delicada, obligant en la pràctica a la reconstrucció total de les teulades i terrats.

Particularment complicada va ser, també, la consolidació de les cúpules. Aquestes no treballaven constructivament com a tals més que en un dels angles del cub suportant, mentre que a les altres tres cantonades la descàrrega es feia sobre un sistema de jàsseres en avançat estat d'oxidació, cosa que comportava el consegüent afebliment dels elements de suport. Per aquesta raó, es va haver de recórrer a un sofisticat sistema de gats pneumàtics que permetessin estintolar les cúpules (sense que es produïssin desplaçaments), amb l'objecte d'introduir uns perfils metàl·lics de reforç sobre les bigues deteriorades, i que, quan entressin novament en càrrega, la seva fletxa estigués controlada. Així mateix, van ser molt dificultoses les operacions de consolidació de les voltes d'aquestes cúpules, que presentaven innombrables fissures i esquerdes, algunes de més d'un centímetre d'amplada. En aquest cas, es va actuar utilitzant la pròpia closca de les cúpules com a encofrat per a formar, a sobre seu, una llosa hemisfèrica armada amb rodons d'acer inoxidable i, posteriorment, una vegada millorades també les seves



Plànol general de la biblioteca (planta noble).



Aspecte que presentava la sala de l'ala sud el setembre de 1990, després d'un dia de pluja.
En aquest espai estarà situada la bibloteca infantil.

condicions d'aïllament tèrmic, tornar-la a revestir amb escates vidriades, similars a les que tenien originalment, realitzades de manera artesanal.

Des de 1994, fins a l'actualitat, s'està desenvolupant la tercera fase del programa, centrada exclusivament en l'execució de les obres interiors i exteriors per a instal·lar la biblioteca. La terrassa que existia sobre el passeig de Pere III s'ha reconstruït, una mica més baixa que l'antiga, per tal que la relació entre ambdós sigui més fluïda. Des d'aquest nivell es podrà accedir directament a la biblioteca mitjançant una escalinata exterior que, prenent com a model de referència l'escala que uneix la planta noble amb el jardí, s'ha dissenyat amb dos trams curvilinis que s'acomoden a l'exedra que és situada en l'eix central de la façana. Des del mateix nivell de la terrassa també es podrà pujar interiorment a la biblioteca, mitjançant una escala il·luminada cenitalment, i és previst un tercer accés per a minusvàlids, que disposarà d'as-

ensor i es comunicarà directament amb el passeig mitjançant una rampa. Totes les comunicacions verticals condueixen a un gran vestíbul, situat en el primer pis, des del qual s'accedeix a les diferents sales i serveis de la biblioteca. En aquesta, la sala principal s'ha desdoblant verticalment, establint un nivell d'entresolat que la recorre en tot el seu perímetre intern i que contribueix a acomodar-la millor per a l'ús al qual és destinada, ja que, a causa de la seva gran alçada, produïa una descompensació d'escala, a la vegada que es presentaven problemes acústics i de confort climàtic.

La superfície útil de la biblioteca és de 1.411 m², als quals s'han d'afegir 276 m² més corresponents a l'entresolat. Constarà d'una biblioteca general, que disposarà de 58 places (8 d'elles informatitzades), d'una zona de biblioteca infantil (amb 33 places), una de biblioteca juvenil (amb 18 places), hemeroteca (amb 26 places), videoteca i fonoteca (amb 22 places) i biblioteca

especialitzada a l'altell (amb 21 places, 12 d'elles amb possibilitat de connexió informàtica). En total, 180 punts de lectura estables, 20 dels quals informatitzats, amb més de 1400 metres lineals de prestatgeries i amb capacitat per a uns 42.000 volums.

Finalment, cal assenyalar que el programa inicial de rehabilitació del Casino, que contemplava la possibilitat d'instal·lar el Conservatori de Música a la planta inferior, està essent reconsiderat per l'actual Consistori, que proposa substituir-lo per un equipament cultural diversificat, la qual cosa permetria ampliar la biblioteca incorporant-li la sala (sempre inacabada) situada en la testera nord de l'edifici.

Josep Emili Hernández-Cros
Arquitecte



En 1.878 Adolf Wilhelm Keim patentó el sistema de pintura de silicato. Lo decisivo del invento de Keim fue la unión mineral, firme e insoluble, de la pintura con el soporte.

Fachadas pintadas en el siglo XIX con pinturas originales de KEIM, demuestran de un modo impresionante su duración, resistencia y estabilidad de color.

Estas fachadas fueron pintadas hace 100 años con pinturas KEIM



- ✓ petrifican con la superficie
- ✓ reafirman las superficies minerales
- ✓ no forman película
- ✓ alta permeabilidad al vapor de agua
- ✓ ignífugas
- ✓ reflejan las radiaciones de luz y calor
- ✓ resistentes a los rayos ultravioletas
- ✓ resistentes a los ácidos
- ✓ alta resistencia a la intemperie
- ✓ muy alcalinas - efecto fungicida
- ✓ de aspecto mate mineral
- ✓ ecológicas - no contienen disolventes
- ✓ 270 tonalidades standard de color

Solicitud de información de productos KEIM

Nombre	
Empresa	
Domicilio	
Ciudad	C.P.
Teléfono	Fax
Actividad	

EcoPaint Ibérica S.L.
c/ Montmany 25
08012 Barcelona
Tel. 93 / 219 23 19
Fax 93 / 219 14 55

Asistencia técnica
☎ 93 / 219 24 62

DOVELLA