

La ciutat sense rostre

Joan Sabaté

Manresa és una ciutat amb una forta personalitat històrica que ha estat capaç d'assumir un paper fonamental en la formació del nostre país. De la seva importància, en donen prova les notables perspectives urbanes que encara resten, tot i la destrucció que ha sofert el seu patrimoni. L'article, partint del reconeixement d'aquesta posició, s'interroga sobre les causes de l'estancament actual i planteja la necessitat d'un objectiu comú capaç de definir la ciutat del segle XXI. Aquest objectiu de ciutat s'hauria de concretar, segons l'autor, en dos apartats: "recuperar la memòria" i "reconquerir la ciutat" que s'il·lustren amb una sèrie de propostes concretes.



1. La perspectiva de Manresa des del Cardener, al tombant de segle.

Manresa posseeix nombroses imatges urbanes. Poques ciutats tenen perspectives amb tanta força plàstica com les que se succeeixen al voltant del Cardener. Des del seu accés pel sud, venint per la carretera de Sant Vicenç, la interacció entre l'orografia, amb els penyassegats del Puigcardener i de la Balconada, i els volums cúbics dels grans edificis representatius —la Seu, la Cova, el Pont Vell o Santa Clara— formen una escenografia urbana d'una qualitat excepcional. Aquesta visió de Manresa compta amb la

presència de nombroses edificacions industrials que voregen el riu Cardener. L'antiga farinera de les Obagues, la fàbrica Balcells i, més al nord, la fàbrica dels Polvorers —considerada la primera edificació fabril catalana—, juntament amb el pont Nou, el de Sant Francesc i l'estació del Nord, completen el recull de presències contundents i geometries precises. La penetració per la via de Sant Ignasi, amb l'antic col·legi dels Jesuïtes i la fàbrica del Salt, constitueix un continuïtat natural d'aquest paisatge.



2. Vista panoràmica de Manresa l'any 1914, en què es pot apreciar tota la façana del Cardener, amb les característiques galeries dels darreres.

Al costat de les construccions emblemàtiques, els edificis residencials prenen el caràcter de conglomerat heterogeni, de macla de volums que se superposen enfilant-se pels forts pendents de l'emplaçament. Una de les característiques d'aquesta arquitectura domèstica és el doble tractament de les façanes. La del carrer, d'una austeritat eixuta, està formada per un mur amb obertures ordenades; l'altra, la dels darreres, s'organitza en galeries amb estructura de pilars de pedra i tancaments provisionals i de baixa qualitat. Aquesta façana de les galeries, despreocupada i espontània, forma la cornisa de la ciutat des del Cardener. L'estat de total abandó en què es troba no amaga l'interès tipològic ni el valor arquitectònic d'aquest episodi, ni tampoc

les potencialitats dels espais interiors envaïts pel sol del migdia. En direcció contrària, des de la ciutat cap al paisatge, l'efigie de Montserrat plana com una ombra omnipresent, barreja de simbolisme religiós i catalanista, i d'obscena exhuberència de la natura.

La magnífica composició de l'arquitectura i l'orografia s'ha vist, però, malmesa per una sèrie d'actuacions contemporànies. La primera va ser la construcció dels edificis de la plaça de la Reforma. La segona, més dramàtica per la seva proximitat en el temps, és la continuació de la Balconada. Ambdós casos són un exemple de la manca de criteri arquitectònic, de l'actitud taupera i insensible; de la miopia intel·lectual, en definitiva, que ha presidit llargues dècades de la construcció de les

nostres ciutats. La reducció de l'arquitectura a una simple suma de superfícies i paràmetres descontextualitzats del lloc i de la forma, de l'estructura urbana i del paisatge, són la base d'aquesta insensatesa històrica.

Les imatges de la ciutat antiga no es limiten, però, a la coreografia constructivista del Cardener. Marcada també per la complexa topografia, la part oriental de la ciutat vella s'organitza en una sèrie de carrers que, seguint les corbes de nivell, envolten el turó de Puigmercadal. La successió de plans verticals, producte de les considerables diferències de cota, crea espectaculars superposicions, com les de les façanes posteriors del carrer de Sobrerroca. Aquests recorreguts, curvilinis i tancats, presenten l'estructura característica de les ciutats medievals. En els eixos més importants —Sant Andreu-Sobrerroca-Sant Miquel-Born i Santa Llúcia-Vallfonollosa— s'obren una sèrie de places de formes arrodonides i orgàniques, entre les que destaquen la plaça Major i la Plana de l'Om, en el primer, i la baixada de la Seu, en el segon. Directament relacionada amb aquests eixos vertebradors, hi trobem la major part del patrimoni de la ciutat vella; de vegades presidint aquests espais, com els edificis esmentats; d'altres, en una posició lateral, amagada de les vistes més usuals, com és el cas de la magnífica galeria vuitcentista de la casa núm. 20 de la plaça Major (només visible des del carrer de Na



3. El passeig del Riu al segon decenni de segle, quan encara constituïa una zona d'esbarjo dels manresans.



Bastardes). Per contra, els recorreguts perpendiculars al pendent presenten força complicacions. Aquest és el cas de la baixada dels Drets o de la del Pòpul, pràcticament els dos únics punts de connexió d'aquests dos recorreguts. Si el sector oriental està marcat per la topografia, l'occidental s'estructura pel parcel·lari. Els carrers de geometria regular, fruit de la divisió de les grans propietats originals, no configuren, per contra, recorreguts continus sinó tortuosos desencontres. Una excepció és la plaça de Gispert, centre neuràlgic d'aquest sector.

Una altra font important de les imatges de Manresa és la presència lligada a la industrialització. La ciutat es transforma amb l'aparició dels grans conjunts fabrils del Llobregat i del Cardener. Fàbriques, residències burgeses i edificis celebratius d'aquest nou món redibuixen la ciutat. És la Manresa modernista, amb un nou centre que es desenvolupa al voltant del Passeig, del Born i del carrer d'Àngel Guimerà. Edificis com el Casino (1906), la Torre Lluvià (1908) o ca la Buessa (1905) expliquen la puixança social i econòmica de Manresa a principi de segle. El Passeig acull, a més, nombrosos cafès i teatres —a l'antic Teatre Conservatori s'hi sumen el cinema Olímpia (1926) i el teatre Gran Kursaal (1927), i també els desapareguts Teatre Nou i el cafè Mundial— Paral·lelament es construeixen edificacions industrials i equipaments públics d'una gran qualitat arquitectònica. La seu de les Forces Hidroelèctriques del

Segre —l'Anònima— (1893), les farineres de la Florinda (1911), Alvareda (1909) i "La Favorita" (1917), l'Escorxador (1906) o el Grup Escolar —actual Institut Lluís de Peguera— (1907), marquen aquesta trobada entre funcionalitat i cultura. El màxim exponent de l'esplendor comercial manresà arriba, però, l'any 1936 amb la millor construcció art-decò de Catalunya, la nova seu dels Magatzems Jorba.

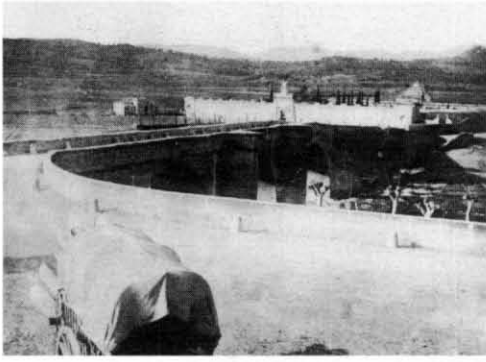
El racionalisme dels anys trenta, també va deixar empremtes notables a la nostra ciutat. Dues obres resten d'aquell període. El sanatori de Sant Joan de Déu (1932), avui completament desfigurat per una discutible intervenció postmoderna, i l'escola Reinença (1934), que requeriria una important restauració.

Mala pedra i llarga vida

Sovint s'ha parlat de la mala qualitat de construcció dels edificis del centre històric de la ciutat. Això és cert en bona mesura. La precipitació de la reconstrucció explica una part d'aquestes deficiències, les de les edificacions del primer terç del segle XIX; la mala qualitat dels materials disponibles n'explica l'altra. La major part dels edificis antics de Manresa estan construïts amb pedra sorrenca —que es desfà amb la humitat— i amb "tobots" —peces de fang sense coure—. La força de les arquitectures que hem repassat no es deu a la qualitat del material ni a la riquesa del territori,

sinó a la voluntat dels seus habitants; una voluntat manifestada durant segles. Seu sense bisbe i *cor* sense territori, Manresa és una ciutat de seny i de rauxa que exemplifica les grandeses i misèries de la Catalunya interior. Una ciutat capaç de construir al segle XIV, i en contra de la voluntat manifesta d'una part de l'Església, una sèquia que encara nodreix a bastament les necessitats actuals de la ciutat i de transformar-se en un bastió de la industrialització catalana i, al mateix temps, de destruir bona part del seu patrimoni gòtic i modernista, que va estar a punt d'enderrocar la mateixa Seu o, d'això en fa ben poc, el Casino i la Torre Lluvià.

Una ciutat de "fabets" i "tremendos", que se les empenien a cops d'estandard els dies de processó, de convents i capellans, d'olor de resclosit i de fum de xemeneies, d'obriers i de burgesos, d'anarquistes formats als ateneus i d'una burgesia capaç d'escotmetre la impossible missió de construir el Casino dels senyors i de convertir la ciutat en un nucli industrial d'extarordinària capacitat. Què hi ha ara de tot això? On trobem els senyals d'aquesta inquietud, d'aquesta capacitat de fer? La imatge de les ciutats, com de les persones, és el reflex del seu esperit. Les ciutats són com els seus habitants volen que siguin i la imatge que projecten mostra els sentiments que aquests tenen de si mateixos. Manresa és avui una ciutat sense rostre, o millor, una ciutat que projecta de si mateixa una imatge plana,



4. El Pont Nou i el cementiri, dissenyat l'any 1846 per Antoni Rovira i Trias.

tren a Manresa. Això va permetre reduir el temps de viatge a Barcelona de les 13 hores necessàries fins aleshores als només 80 minuts del viatge inaugural. Avui, quasi 140 anys després els trens, la Renfe triguen deu minuts menys, si teniu la sort d'agafar-ne un de semidirecte. I així ens ha anat. Sortosament les comunicacions ara han millorat: l'eix del Llobregat i el nou eix Transversal permeten pensar en unes perspectives de futur immediat substancialment diferents.

les imatges i de la memòria que han constituït la nostra identitat, però també del que es vol arribar a ser. No es tracta de recuperar les "postals" manresanes, de maquillar la ciutat i "posar-la guapa": es tracta de recuperar la capacitat i la iniciativa que feren possibles aquestes imatges.

Per què això sigui possible, s'ha de ser capaç de valorar la pròpia ciutat, lluny del cofoïsmes més rònec i de la desvalorització absoluta, i situar-la en el lloc que li correspon. Manresa és una ciutat que desvaloritza el que posseeix i es lamenta pel que no té. Per citar només dos exemples, si Manresa té la col·lecció de talla barroca més important de Catalunya s'ha de saber i s'ha d'explicar; si la ciutat va tenir un paper destacat en la creació de l'orde dels Jesuïtes, més enllà de les opcions religioses particulars, s'ha de valorar i s'ha de saber utilitzar en profit de la ciutat.



5. La plaça Major i la Casa de la Ciutat. L'espai urbà que podria recuperar-se simplement amb la supressió de l'aparcament.

La qualitat de vida i de relacions, dels serveis i de l'equipament, la proximitat al territori natural, el paper central i vertebrador, aquestes i moltes d'altres han de ser les cartes a jugar. Manresa pot tornar a ser engrescadora, només depèn que siguem capaços de transformar-la en un lloc desitjable. L'esforç per recuperar la vitalitat no és un afer que pertocui exclusivament a l'Ajuntament. El paper de les autoritats locals és, sens dubte clau: han de servir de motor i aglutinar iniciatives, però aquestes han de venir del conjunt de la societat.

muda, que no ha retrobat encara el lloc que li correspon en aquesta societat de finals del mil·lenni.

Hi ha raons històriques que expliquen aquesta letàrgia. Manresa ha estat també una ciutat maltractada pel temps. Destruïda i refeta diverses vegades, centre geogràfic però aïllada ancestralment de la resta del territori català. Manresa ha sofert, com poques ciutats del nostre país, una successió de caigudes i renaixences que han marcat el seu caràcter. La manca de comunicacions i la crisi de les seves indústries bàsiques han estat elements clau, tot i que probablement no suficients, per explicar l'actual crisi. Pel que fa al problema de l'aïllament voldria citar sols un exemple. L'any 1859, deu anys després del primer ferrocarril entre Barcelona i Mataró, arribava el

El transport públic, en especial el ferrocarril, continua sent, però, l'assignatura pendent.

Superats, doncs, alguns dels entrebancs que influeixen sobre les capacitats de desenvolupament de la nostra ciutat, quin seria avui el projecte capaç de donar l'impuls necessari per sortir d'aquesta atonia? Resulta difícil plantejar la qüestió en aquests termes. Les transformacions necessiten d'unes condicions objectives per dur-se a terme; la voluntat és condició necessària però no suficient. No es tracta tant de "trobar el projecte" com de sentir-nos capaços de fer alguna cosa que depassi el pur interès individual, de tenir un objectiu comú i de creure en les possibilitats de la ciutat com a col·lectiu humà. Un projecte urbà de futur ha de partir del que s'és, de la recuperació de

Disgns i realitats

Més enllà de projectes concrets i de prioritats que, òbviament, no poden establir-se aquí, voldria concretar alguns aspectes per il·lustrar les idees defensades en aquest article. Aquestes reflexions les he agrupat en dos apartats: recuperar la memòria i reconquerir la ciutat.

Recuperar la memòria

La memòria constitueix el punt de partida del que som, el referent a partir del qual hem de construir el futur. El

centre històric —entenenç com a tant el barri antic com la zona central del Passeig i les Muralles—, el patrimoni arquitectònic i el paisatge, són la materialització d'aquesta memòria.

El centre històric és el cor i el referent d'identitat, la seva mort és també la mort de la ciutat. La recuperació de la memòria ha de passar per dotar de nous continguts a aquest centre. Lluny de la fossilització de les imatges pintoresques i nostàlgiques, la recuperació de la ciutat vella ha de passar, sobretot, per la seva revitalització. Cal incorporar-hi nous usos i renovar el seu teixit social. La diversitat és la base sobre la qual se sustenta la vida urbana; la segregació porta a la marginalitat i aquesta al deteriorament urbà i la inseguretad. Si bé és important que el procés de rehabilitació no expulsi els actuals veïns, a la gent que viu i vol continuar vivint al barri, tan important com això és aconseguir que un altre tipus de població, més jove i dinàmica, s'incorpori a la vida del centre. És des d'aquesta perspectiva que la possibilitat que els estudis universitaris manresans s'ubiquin a la fàbrica Balcells resulta engrescadora.

L'estructura d'espais públics de la ciutat vella, el conjunt de carrers i places que la formen, és prou generosa per assegurar la continuïtat de la vida al barri amb un nivell prou elevat de confort. La complexitat topogràfica, que ha dotat la ciutat d'una imatge tan especial, provoca dificultats importants per a la circulació rodada. Però si la manca de permeabilitat per als vehicles és clara, les virtuts de la trama per a l'ús de vianants són, també, prou evidents. La perspectiva d'una ciutat amb àmplies zones de circulació restringida no ens hauria d'espantar; tot el contrari, és un objectiu desitjable, que no se circumscriu únicament als centres històrics i que s'imposa de manera imparable a totes les ciutats europees. Les experiències en aquest sentit no les hem de buscar gaire lluny. El fet de convertir el centre de Barcelona en zona de vianants, que va despertar fa anys tants recels per part dels comerciants del sector, ha estat un èxit indiscutible. Només cal passejar-hi un disabte per comprovar-ho. La renovació del Passeig, a Manresa, ha tingut un



6. El Casino del senyors i el Passeig resumeixen l'esperit empedrador i el nivell de les realitzacions arquitectòniques de la burgesia manresana del tombant de segle.

resultat similar.

Per a què això sigui possible cal reorganitzar la circulació, dotar d'un caràcter vertebrador els recorreguts perifèrics —passeig del Riu, Muralles i via de Sant Ignasi— i crear una xarxa d'aparcaments lligada a aquests recorreguts que serveixin tant als ciutadans que vagin al centre com als nous residents.

La recuperació del centre històric necessita d'un pla global d'actuació. Una figura que coordini tot un seguit de mesures —urbanístiques, arquitectòniques, socials, de reequipament, de recolzament del comerç i de les activitats, etc— i que fixi els objectius i les estratègies d'actuació. Aquestes polítiques han d'estar concertades amb el màxim d'interlocutors socials possi-

bles. El paper de l'Administració ha de ser el d'impulsar aquest procés i el de coordinar les iniciatives. És fonamental una aposta pública decidida, però no és suficient. L'actuació municipal, tot i l'esforç que des de la creació de FORUM s'està fent, no podrà resoldre tots els problemes. La magnitud de la tragèdia fa impossible, per molt que s'augmentin els recursos, una recuperació exclusivament pública i requereix la participació activa de tots els agents econòmics i socials. En aquest sentit, les polítiques de l'Ajuntament haurien d'anar dirigides tant a crear les mínimes condicions per invertir la tendència al deteriorament actual, com a convèncer que és possible la recuperació del centre històric, amb programes d'actuació que demostrin aquesta



7. La reducció de l'arquitectura, i la ciutat, a una simple qüestió d'especulació ha permès aquest tipus de transformacions urbanes.



8. El carrer del Born, amb l'antic edifici de Cal Jorba i l'església de Sant Pere Màrtir, a començaments de segle.

viabilitat. Salvar el centre històric, evitar el seu col·lapse social i físic, passa, sobretot, per recuperar el valor social de viure al centre, per fer-lo desitjable com a lloc de residència, per dotar-lo de serveis, per transformar, en definitiva, la imatge de gueto que té entre la població manresana i recuperar el seu prestigi.

La ciutat vella s'ha de recuperar des de la perifèria. La potenciació dels carrers que envolten la ciutat vella, que

passa per la millora del seu tractament urbà —actuacions puntuals a les Muralles i a la plaça de Valldaura, reurbanització de la via de Sant Ignasi—, els ha de convertir en veritables "bulevards" que facin que els ciutadans s'acostin al barri vell de la ciutat. Amb aquesta perspectiva, actuacions com la de la plaça de Sant Domènec prenen un sentit que va molt més lluny de "l'ornat públic." Juntament amb una política de consolidació de les

zones més actives del nucli antic, capaces de generar la seva pròpia renovació, l'Administració ha d'apostar per actuacions més contundents en les zones més degradades. La reforma de la plaça de la Immaculada, la del carrer Serarols, l'operació Balcells, l'ambició Pla Barreres o la necessària renovació de la plaça de Gispert, pretenen ser un revulsiu per iniciar la transformació d'aquests sectors més compromesos. Les actuacions en marxa s'haurien de completar amb un pla integral de recuperació de la façana del Cardener. Al projecte s'hi hauria d'incloure la renovació de les galeries que donen sobre el riu i de les quals parlàvem a l'inici de l'article. Es tractaria d'iniciar una operació similar a la que es va realitzar a Girona, ara fa deu anys, amb les façanes del riu Onyar. Aquella intervenció va permetre descobrir, sota els darreres rònecs i humits, una de les imatges turístiques avui més conegudes de la ciutat, alhora que millorava les condicions d'habitabilitat dels edificis.

Els edificis monumentals que formen el patrimoni arquitectònic són una part essencial d'aquesta memòria que volem recuperar. Mantenir el patrimoni, però, és car, i més encara si aquest no ha estat objecte de gairebé cap manteniment. L'única manera de realitzar aquest esforç inversor és ubicar-hi uns nous usos que facin compatible la seva conservació amb l'obtenció d'una rendibilitat social. A l'hora de planificar nous equipaments, de buscar emplaçaments per a noves necessitats, s'ha de primar la reutilització del patrimoni existent. El cost de la reutilització pot ser, en ocasions, superior al de la construcció de nova planta, però si partim de la base que el patrimoni s'ha de conservar, la reutilització serà sempre molt més econòmica que mantenir el patrimoni en una situació d'infrautilització i, alhora, construir en un altre indret. La facilitat d'admetre nous usos és la que marcarà la pauta d'aquesta reutilització. Ha d'haver-hi una correspondència entre allò que es demana a l'edifici i el que aquest és capaç d'oferir. Una diagnosi prèvia, que inclogués aquesta "vocació del lloc", hauria d'anar lligada, també, a la relació de l'edifici amb la ciutat, a l'anàlisi de l'en-

torn urbà del monument i a la posició d'aquest respecte de l'estructura general de la ciutat.

Reconquerir la ciutat

La ciutat és la màxima expressió del poder civil, de la "civilitat". Ha de ser un espai de cultura i de convivència que doni resposta a les necessitats actuals, habitable i sostenible, atractiva per als manresans i per als foranis. Manresa ha de ser capaç de generar demanda i de suscitar l'interès de tot el país.

De la mateixa manera que en parlar del centre urbà insistíem en la diversitat com a virtut, aquesta consideració s'ha d'estendre a tot l'espai de la ciutat. L'especialització, llevat d'alguns casos molt concrets, no és bona per a la vida urbana. La complexitat d'usos i de funcions garanteix, en bona mesura, el batec de la vida i la qualitat dels intercanvis. Un bon exemple n'és la transformació que està patint el comerç. Comprar ha passat de ser un recorregut, una experiència urbana, a ser un desplaçament. La creació de grans superfícies comercials aïllades de la ciutat ha millorat, en certa manera, l'oferta comercial, però, alhora, ha iniciat un greu procés d'empobriment de la vida de la ciutat. El paper vertebrador del comerç en la vida urbana és, també, a la base de la ciutat. El mercat és, històricament, un centre privilegiat de contactes i de relacions. La ciutat europea, a diferència de l'americana, havia basat la seva força en aquesta capacitat de contacte permanent, de tensió i d'interacció. És possible trobar un punt d'equilibri entre aquests dos models? O millor, és possible incorporar els nous espais de venda a la vida urbana? L'Eix Màcia de Sabadell pot ser un exemple en aquesta direcció, lligat, això sí, a unes condicions de disponibilitat de sòl i de gestió certament excepcionals. Aquesta operació de transformació urbana, probablement la més important realitzada a Catalunya fora de la ciutat de Barcelona, ha situat una gran àrea de serveis i equipaments comercials al bell mig de la ciutat. La concentració comercial, lluny de reduir el paper del comerç tradicional

de l'entorn, l'ha dinamitzat, ha fet que la gent tornés al centre a comprar. Aquesta interacció positiva entre comerç tradicional i grans superfícies, la famosa sinèrgia de la qual tant es parla, pot tenir a Manresa també una oportunitat d'or. Es tracta de l'enorme potencial de la suma del mercat de Puigmercadal, amb la infrautilitzada i mal comunicada plaça del Milcentenari de Manresa, i la recuperació, com a galeries comercials, de Cal Jorba. Una àrea comercial que s'uniria a la capacitat d'atracció que posseeix el comerç del Born, i que caldria plantejar com a veritable operació urbana; que renovés completament la maldestra resolució del mercat, afectés la Muralla del Carme, els voltants de la plaça Pedregar, de la del Carme i que connectés amb l'eix Sobrerroca-plaça Major-Sant Miquel. Una àrea comercial que sumaria centralitat, facilitat d'accés i capacitat d'aparcaments —Puigmercadal i plaça Porxada—.

El segon objectiu d'aquesta "reconquesta" de la ciutat seria dotar de caràcter "urbà" tota la ciutat. Urbanitzar no és només pavimentar i construir xarxes de serveis. Reurbanitzar els barris hauria de ser dotar-los d'espais vertebradors, d'espais que fomentin la dinàmica social i els intercanvis. No estem parlant de cap problemàtica lligada als barris més populars, als sectors formats per edificis aïllats dels anys setanta, sinó d'una situació que afecta tota la ciutat. Una simple mirada a un sector tan valorat com és el de la plaça de Catalunya ens pot servir d'exemple. Llevat de la mateixa plaça, que intenta resoldre totes les carències del barri, no hi ha un sol espai que convidi a estar al carrer. Les voravies estan reduïdes a la mínima expressió, quasi ni resolen la funció elemental de circular-hi i, òbviament, mai no han estat pensades per passejar-hi. La densitat de l'edificació, ara que s'estan omplint els buits que quedaven, resulta asfixiant. On és aquell atribut que feia de

la ciutat un lloc de relació? On és l'espai públic? Tot el que veiem és l'amuntegament d'habitatges. És una qüestió purament quantitativa. Si aspirem a oferir una ciutat on la qualitat de vida sigui un valor afegit, hem de ser capaços de reconvertir els seus espais per tal de vertebrar-la de nou. Hem de recuperar els itineraris, les placetes locals, els parecs urbans. Hem de dissenyar una ciutat per als nens, per als vells, per a la gent que treballa... per a tots; no només per als cotxes. Quan l'espai públic es margina, la ciutat desapareix, deixa de ser una col·lectivitat i es transforma en una suma d'individus aïllats.

Manresa ha d'iniciar projectes més ambiciosos que permetin el creixement de la ciutat. El completament de la trama viària i el desenvolupament dels sectors lligats al carrer de Súria i de Lepant, són absolutament prioritaris i són, també, una oportunitat per replantejar el model de ciutat. L'expe-



9. La Fàbrica Nova l'any 1926, poc després de ser inaugurada.

riència de la renovació urbana lligada a la fàbrica Nova, incomprensiblement aturada per conflictes polítics, o la implantació de l'eix Transversal, ens ha de fer pensar en la necessitat de "sumar i no restar", d'unir esforços i de defensar, per damunt de diferències polítiques, la ciutat i el seu progrés.

Joan Sabaté

Arquitecte
Professor a la Universitat
Politécnica de Catalunya