

L'ESGLÉSIA NEOGÒTICA DE SANT VICENÇ DE CASTELLET

Història de la necessitat i les dificultats econòmiques de la seva construcció

Jordi Suades i Marigot



Façana de l'església parroquial de Sant Vicenç de Castellet a principis del segle XX.

Seguint amb la intenció de publicar una sèrie d'articles referents a les edificacions religioses bagenques d'estil neoromànic i neogòtic, l'autor ens ofereix, en aquesta ocasió, la història particular del temple parroquial de Sant Vicenç de Castellet. Veurem seguidament, doncs, les circumstàncies i les diverses vicissituds que es varen viure per tal d'aixecar l'església del nucli urbà santvicentí, en vies de ràpida formació des de mitjan segle XIX, arrel de l'empenta industrialitzadora del moment.

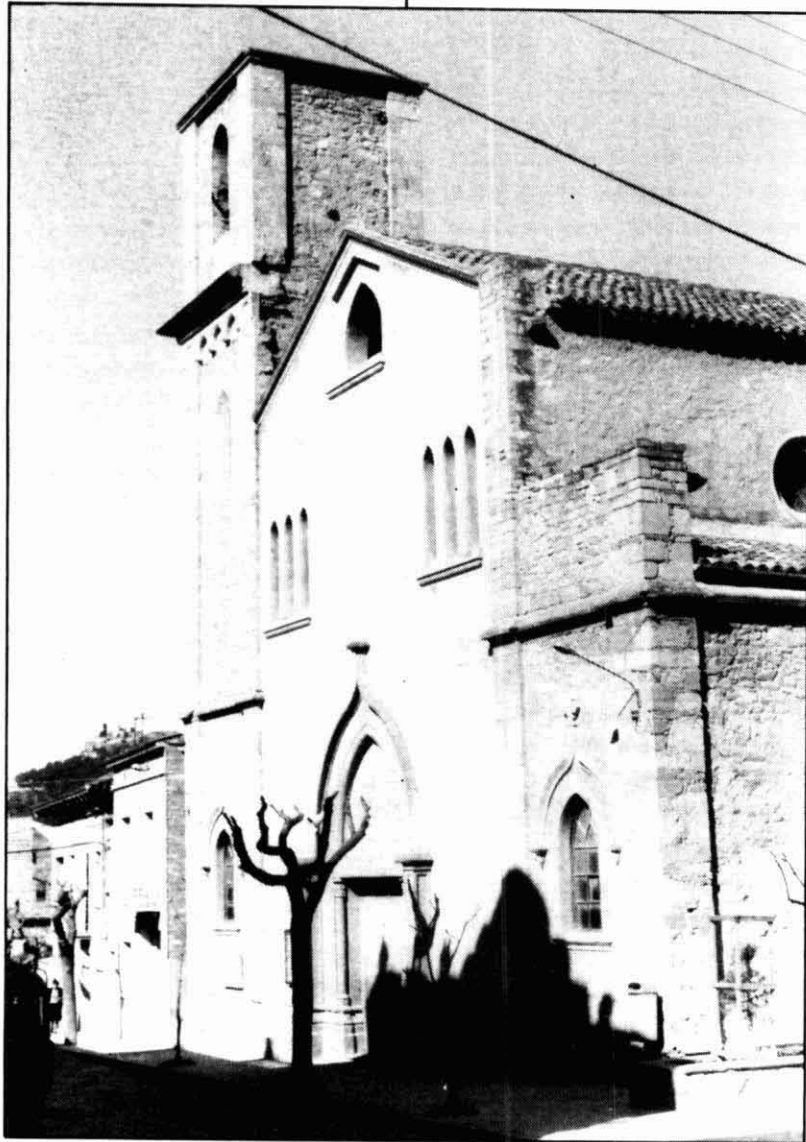
LA INSTAL·LACIÓ D'INDÚSTRIES i L'AUGMENT DE POBLACIÓ CAP AL 1870

Abans de començar a fer una breu i documentada relació de la història de la construcció del temple dedicat a Sant Vicenç, crec que és oportú fer menció de la importància de la industrialització a Sant Vicenç de Castellet. Aquest fenomen és el que explicarà el transcendental augment de població que adquireix a la segona meitat del segle XIX i al llarg del segle XX, i la necessitat d'erigir el temple.

No és gens estrany que s'esmenti en algun article el gran salt d'efectius humans entre 1867 i 1877, fins al punt de quadruplicar-

se el total d'habitants. Encara que és aproximatiu, ja que no es troben encara prou treballats els censos de població a Sant Vicenç, les dades orientatives del pas de 200 a 782 habitants, entre 1867-1877, són prou significatives. Quelcom important i transcendental estava passant en aquest municipi. Fem una ullada a la indústria! Entre 1871 i 1874 es posen en funcionament dues grans fàbriques, la Mercadé i la Castells, que serien les més importants d'aquest municipi, juntament amb la indústria Balet

(1). Això ens fa pensar en la bona conjuntura del moment, que fa possible la instal·lació d'indústries o inclús una major expansió productiva per part d'altres prèviament existents. Si bé la industrialització propicià un increment de la població (sobretot per immigració), no hem d'oblidar que aquest augment també farà necessari satisfer o ampliar uns serveis de tot tipus, dels que molts pobles no comptaven o eren reduïts (2). Un d'aquests serveis serà el religiós.



Façana actual, que correspon a la remodelació efectuada el 1934-35. (Foto: Jordi Suedes).

LA NECESSITAT D'ERIGIR EL TEMPLE A LA DÈCADA DELS ANYS 70 DEL SEGLE XIX. HISTÒRIA DE LA CONSTRUCCIÓ

Fins ara hem fet esment de la industrialització tèxtil a Sant Vicenç a la dècada dels 70, per veure a continuació com, a la mateixa època, es fan els primers plantejaments sobre la necessitat de comptar amb un edifici més ampli per satisfer les necessitats religioses dels fidels. Primer la problemàtica es planteja en termes d'ampliació, més tard la solució que es postula és la d'erecció d'un temple; serà la que es portarà a terme. Això no obstant, no podem oblidar tota la problemàtica econòmica que es genera amb la construcció del temple. Passem, doncs a desenvolupar la temàtica.

La primera referència que tenim sobre la inadequada capacitat del temple romànic dedicat a Sant Vicenç -que és el que se substituirà- correspon a l'any 1872. La font és una acta municipal de l'1 de març, en què l'Ajuntament (alcalde i regi-

dors), el mossèn i una Assamblea d'assistents acorden ampliar l'església i el trasllat del cementiri, que era situat al costat de l'església. I s'accepta la proposta del mossèn que es comptés «amb la part del terreny propi del comú del poble, que comprèn el paratge que es designa com plaça», per a l'ampliació del temple. S'esperava així sotmetre-ho a aprovació superior. El motiu de la necessitat d'ampliar-la, segons l'acta, era que «amb l'augment de la població no reuneix (...) les condicions de capacitat convenient». (Cal tenir en compte que segons la Matricula Industrial, l'any 1872 la fàbrica Mercadé s'havia posat en funcionament).

L'any 1875, en una altra acta municipal, la del 6 de desembre, l'Ajuntament davant de l'estancament del projecte, intenta comprar «l'antiga i gran casa propera al poble», propietat de Valentí Pladel·lorens, per instal·lar-hi el temple de manera provisional, així com unes escoles. Davant la temença que el propietari no es volgués vendre la casa i també per la manca de diners al tresor municipal es decideix demanar la intervenció del governador civil en l'expropiació. (Cal pensar que la necessitat del servei religiós és cada cop més important i que potser en aquests moments no n'hi ha prou amb l'ampliació del temple i cal erigir-ne un de nou. Això ho pot confirmar, a més, l'expedient del 1877).

El juny de 1877 es fa un expedient per demanar subvenció per erigir un temple a Sant Vicenç, i s'exposa que «aquest poble (...) va desenvolupant-se de tal sort que per causa de la via fèrria i fàbriques en el seu terme situades, que és urgentíssima necessitat la construcció d'un nou temple capaç no



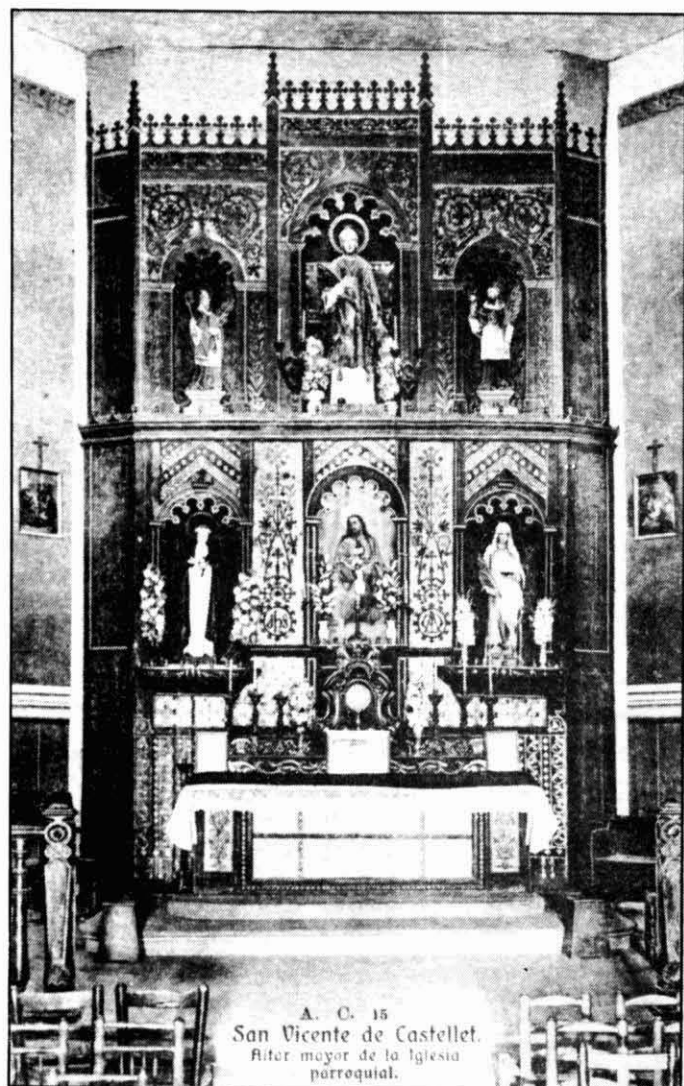
Façana lateral actual. (Foto: Jordi Suades).

sols per les (...) ànimes ja residents, sí que també pels que continuament van afluïnt a la parròquia». A més, s'especifica que és impossible per una bona part dels seus veïns oïr missa els preceptes, ni estar al temple en unes condicions normals, «essent freqüents els desmais» (3). L'expedient que es va fer amb la intervenció del bisbat de Vic, s'hagué d'enviar a Madrid, al Ministerio de Gracia y Justicia, per rebre'n subvenció. Això no obstant, el 14 de desembre del mateix any es rep una carta del Ministeri, esmentant que de moment no poden oferir ajuda econòmica per a l'església, perquè «les apressades necessitats del tresor no han permès que es consignin major quantitat en el pressupost general de l'Estat per a aquesta classe d'obligacions». No sabem de moment si l'Estat féu alguna aportació posteriorment i, en algun hipotètic cas, quina en fou la quantitat. De tota manera, aquest temple tindrà serioses dificultats econòmiques per construir-se (com d'altres temples bagencs, val a dir-ho) fent que resti en gran part inacabat respecte al seu projecte inicial. Una part important dels donatius per a la construcció fou obra d'industrials i rics propietaris de terres.

En l'acta municipal del 17 de

maig de 1878 es nomena un comissionat municipal per tal de gestionar amb l'arquitecte diocesà el plànol de l'església que precisa el poble. La situació deixa de ser estacionària. El dia 16 de novembre de 1879 es col·locà la primera pedra, beneint-se els fonaments (el cos central de la nau) que estaven ja oberts en tota la seva extensió (4). El 21 de gener de 1881, coincidint amb la festa major del poble, es beneeix i inaugura el temple, que seguia els plànols de l'arquitecte Josep Torras i Argullol, però mancaven encara moltes obres pel seu acabament. Sabem que en aquest moment es trobava construït l'absis i que eren aixecades ja les columnes que havien de sostenir la volta de la nau, les quals estaven unides mitjançant parets de totxo; i des del punt d'on partien més tard els arcs de la volta es feia arrencar el teulat de l'església, que no veien els fidels perquè hi havia un cel ras de teles. També el sòl era provisional, ja que era cobert amb palla (5).

Caldrà esperar fins al 28 de gener de 1884 perquè tinguem una altra informació sobre aquest edifici: es tracta d'una carta del mossèn de la parròquia, Josep Guiu, al bisbat de Vic, especificant que s'està treballant per acabar els fonaments



Vista del retaule de l'altar major, a principis del segle XX, destruït, però, el 1934.

del nou temple i que són molt costosos i perillosos, ja que els treballadors havien de baixar a una profunditat de 50 pams. Una nova carta, la del 20 de juliol de 1884, especifica que el dia anterior es donaren per acabats els fonaments.

De tot el que hem exposat fins ara, en podem deduir, a grans trets, que quan es consagrà el nou temple només s'havien construït l'absis i els murs de la nau i que mancaven encara per edificar els murs exteriors o façanes laterals de l'edifici, que es situarien per sobre dels fonaments que es realitzen l'any 1884. (Entre les parets de la nau i els murs de les façanes exteriors es col·locaren més tard les capelles laterals).

Per una carta de l'11 d'abril de 1885 sabem que s'anaven activant les obres del nou temple. El 15 de

febrer de 1888 en tenim una altra informació: es treballa amb gran activitat en les obres de l'església.

El setembre de 1896 ja estava feta una campana de 500 kg, fosa per a aquest temple (6). Cal pensar, per tant, que el campanar ja era construït i s'hi podia instal·lar la campana.

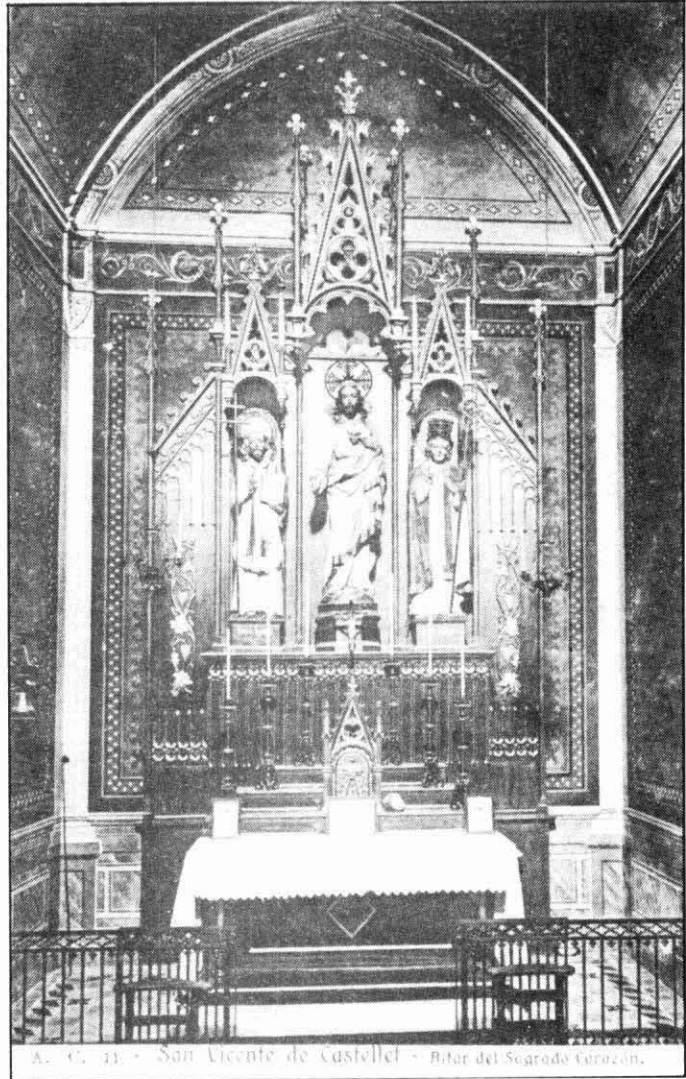
El 14 de juliol de 1927, per una carta que fa mossèn Antoni Orriols al bisbe de Vic, tenim constància que encara faltaven per construir moltes obres, tot amb un pressupost de 95.000 pessetes, i que els fidels no tenien recursos per sufragar tals obres, ja que havien hagut de desprendre's de molts diners per altres efectes, com l'escorxadó, el Grup Escolar, el pont sobre el Llobregat i el clavegueram. Demanava que s'incloués aquest temple entre els cinc d'urgent repa-

ració i construcció, per rebre subvenció de l'Estat. L'aparellador de Sant Vicenç, Josep Pons, uns dies després, el 25 de juliol, fa una relació detallada de les obres que mancaven segons els plànols: dues parets laterals de 21 metres de llarg per 9 metres d'altura (les parets exteriors de sobre les capelles); la façana principal de 10 m per 15 m d'altura, amb rosetó i creu al punt més enlairat; la façana posterior de 14 m per 9 d'altura; la volta de 10 metres d'amplada per 23 metres de llargada (de la nau); treure el teulat existent i col·locar-lo després sobre la volta; acabar el campanar de l'esquerra, que li faltaven 10 metres d'altura, i construir el de la dreta a una alçada de 22 metres; lluir interiors i exteriors amb cornises i tretze estreps de 7 metres per 4. D'aquí en podem deduir que, segons el plànol, l'església havia de tenir dos campanars (de més altura que l'única actual), un rosetó a la façana i coberta amb volta, entre altres aspectes.

Aquestes obres no es feren, però el pitjor de tot és que el 6 d'octubre de 1934, amb motiu d'unes convulsions socials del país, es calà foc a l'església, cremant-se cadires, bancs i ocasionant molts desperfectes a tota la construcció, com la caiguda del sostre. Entre els anys 1934-35 es reconstruirà el temple transformant-se el seu aspecte, volent-li donar, a més, un cert caire d'edifici acabat. Es modifica en part l'alçat i la façana. Les obres es feren segons el projecte de l'arquitecte diocesà Josep M. Pericas.

NOTES:

- (1) VIRÓS, Lluís; SUADES, Jordi, et al. «Sant Vicenç de Castellet. Història. La Industrialització», dins *Història de les comarques de Catalunya. Bages*. Manresa, ed. Parcir, 1988. Vol.II. pàgs. 436-441.
- (2) SUADES, Jordi, «Notes sobre la necessitat d'erigir, ampliar, reconstruir i restaurar esglésies al Bages, entre 1875 i 1936 (I)», dins *Dovella*, núm. 27. Manresa, 1988, pag. 46.
- (3) És simptomàtic que aquest expedient i un altre, el de l'eixample de l'església de Sant Iscle i Santa Victòria de Rajadell, datat el 5 de novembre de 1862, recullin aquest aspecte; a més s'hi dona en el cas de Rajadell una explicació bastant convincent: «Que l'església parroquial és massa petita, ja que tots els dies festius tenen que quedar-se els individus fora de l'església. Que a l'estar molt aglutinats la gent no circulen els aires i es produeixen desmaís, tenint que treure la gent a fora (...) Que quasi tots els dies sols queda lliure pel mossèn el petit lloc de la peanya de l'altar».
- (4) *Semanario de Manresa*, núm. 146 (23 novembre 1879).
- (5) *Semanario de Manresa*, núm. 208 (30 gener 1881).
- (6) *La Verdad*, núm. 588 (19 setembre 1896).



Vista d'un altar de capella lateral, dedicat al Sagrat Cor. Avui tampoc no es conserva.

JORDI SUADES i MARIGOT
Llicenciat en Història de l'Art
