

NOTES SOBRE LA NECESSITAT D'ERIGIR, AMPLIAR, RECONSTRUIR I RESTAURAR ESGLÉSIES AL BAGES, ENTRE 1875 i 1936 (I) ^(x)

Jordi Suades

En aquest article intentarem plantejar els motius principals de la gran activitat constructiva d'esglésies que s'observa al Bages sobretot des del 1875 (amb la restauració de la monarquia borbònica) fins al 1935 (quan s'inicia la Guerra Civil i s'interrompen les construccions) (1). No tractarem els efectes de la Guerra Civil als temples i de la seva seva conseqüència més immediata, la necessitat de reconstruir i inclús d'erigir esglésies (que mereixerien un estudi particular). Hem cregut oportú, en primer lloc, tractar de la industrialització, a grans trets, fenomen molt relacionat amb l'activitat constructiva que s'experimenta en el període que ens hem proposat estudiar.

LA INDUSTRIALITZACIÓ TÈXTIL I LES NOVES NECESSITATS

La industrialització tèxtil a la comarca del Bages, a partir dels anys 1840-1860, serà la vertebradora principal de l'augment de la població als municipis situats prop de les riberes dels rius Llobregat i Cardener i alguns dels seus afluents, com la riera de Calders.

Tot un seguit de factors econòmics, geogràfics i socials afavoriren la implantació de la indústria tèxtil al llarg dels rius. En primer lloc els corrents fluvials que faciliten l'obtenció d'una energia hidràulica barata, imprescindible per fer competitiva la indústria en un lloc allunyat dels mercats de matèries primeres i de manufactureres. Juntament amb aquest factor cal destacar, una certa tradició artesanal documentada en algunes poblacions, lleis que afavorien l'establiment de colònies industrials en un medi rural (com la de l'any 1868), millores de comunicacions com els ferrocarrils i les carreteres, etc. Aquest conjunt de factors facilitarà que el Bages, que ocupava el 1860 el setè lloc en l'ordre de comarques de Catalunya segons el seu total de població, passés a ocupar el quart lloc a finals de segle XIX (2).

Aquest fenomen de la industrialització comportarà que els pobles situats al llarg dels corrents fluvials creixin en població, i vegin néixer entre ells les colònies fabrils o inclús barrriades noves al costat dels rius. Altres poblacions, allunyades dels corrents fluvials, perdran població. Aquesta pèrdua d'efectius vindrà donada, en gran part, pel trasllat de gent del camp al món de la indústria, aspecte molt agreujat amb l'impacte de la fil·loxera a la fi del segle XIX, que arruïnà pagesos i petits rabassaires.

Aquests nous nuclis industrials tindran unes necessitats de mà d'obra per cobrir la demanda de les noves activitats industrials. Serà necessari l'arribada d'immigrants d'altres zones, especialment de les comarques de ponent i del Solsonès, donat que la comarca no tenia prou efectius humans.

Aquest increment de la població, conseqüència de l'expansió industrial, potenciarà totes unes



L'església parroquial de Sant Vicenç de Castellet, d'estil neogòtic, inaugurada el 1881 i reconstruïda el 1934. (Foto: Jordi Suades).

noves necessitats que els municipis hauran de solucionar en pocs anys d'una manera ràpida. Això és ben visible en repassar les actes municipals d'alguns pobles, com per exemple el de Sant Vicenç de Castellet (3). Veiem que s'han de satisfer uns serveis dels que molts pobles no comptaven o que eren reduïts: com els sanitaris (metge, farmàcia, escorxador públic, inspector de carns), els serveis d'ordre (polícia, jutjats), els d'ensenyament (la necessitat d'escolarització de la població i d'aquí la creació d'escoles i comptar amb uns mestres). També la necessitat de fer un control de les obres i edificacions, i erigir carrers.

LA NECESSITAT S'ERIGIR, AMPLIAR, RECONSTRUIR i RESTAURAR ESGLÉSIES

La industrialització, com hem vist, comportà haver de resoldre tot un seguit de noves necessitats. També serà una nova necessitat satisfer culte per als nouvinguts.

Hem pogut observar per mitjà de variada documentació, ja siguin actes municipals, expedients per a temples nous, cartes de mossens de determinades parròquies al bisbe de Vic, que el fet que sigui imprescindible construir una nova església o ampliar l'antiga és una conseqüència, moltes vegades, de la instal·lació d'indústries en aquestes localitats. Aquest aspecte propicià l'increment de la població per immigració sobretot i, per tant, del nombre de feligresos.

Així, per exemple, en la crònica que es fa de la inauguració de la nova església del Pont de Vilomara, el setembre del 1868, se'ns esmenta que la seva construcció es deu «al creixement del poble, molt principalment a les fàbriques de filats en ell establertes, que li donen moviment i vida i proporcionen treball i medis de subsistir a moltes famílies (...) Els propietaris d'aquests establiments fabrils, els que foren causa de l'augment de la població, els que originaren la necessitat,

han contribuït també eficaçment per satisfer-la i als seus treballs i als seus auxilis es deu molta part de l'erecció del nou edifici» (4).

En l'expedient que es fa per a la construcció del temple de Sant Vicenç (de Sant Vicenç de Castellet) el 1877 (dos anys abans de col·locar la primera pedra) se'ns esmenta «que aquest poble (...) va desenvolupar-se de tal sort per causa de la via fèrria i fàbriques del seu terme situades, que és urgentíssima necessitat la construcció d'un nou temple més capaç, no sols per les mil dues-centes ànimes ja residents, sí que també pels que contínuament van venint» (5).

En el document de col·locació de la primera pedra de l'església de Sant Joan (de Sant Joan de Vilatorrada) pel bisbe de Vic, Dr. Josep Morgades i Gili, l'any 1898, se'ns especifica que «l'augment que ha experimentat novament aquesta població, amb motiu d'haver-hi instal·lat les veïnes fàbriques, ha fet necessària la construcció d'aquesta obra».

En la modalitat d'ESGLÉSIES ERIGIDES DE NOU podríem par-

lar de dos tipus: aquelles que substitueixen l'antiga en el culte completament, fent que ja no s'hi doni més culte d'una manera constant; i aquelles que, erigides de nou no eliminen el culte que es dona a l'antiga, sinó que el complementen.

Tres són els factors principals que poden influir en l'erecció d'una església nova: la manca de capacitat, l'estat ruïnós i la llunyania de l'església anterior. Mentre que aquests tres elements es poden donar en el primer tipus, creiem que el segon tipus, és a dir, aquelles esglésies que junt amb les més antigues s'hi dona culte, el factor predominant per construir-la és la distància. Tot seguit tractarem aquests elements.

Hi figura força en la documentació el factor de les reduïdes dimensions de l'església a substituir, que ha quedat petita; hi ha una inadequació entre la seva capacitat i els serveis que ha de satisfer. Molts fidels no poden complir el precepte d'escoltar missa, ni romandre al temple amb la convenient comoditat i assistir en certes èpoques de l'any a l'església.

Un altre motiu és el mal estat o estat ruïnós de l'església, que sense ser perillós pel moment, podia arribar a ser-ho en no remot termini, essent necessari fer grans obres de reparació, i que tenint en compte que l'església ja és de reduïdes dimensions i té poca capacitat, convé fer-la nova.

Un altre aspecte que influeix en l'erecció d'una església nova, i que pot anar lligat a més amb els altres o tenir entitat per si mateix, és la llunyania del temple respecte del nou o nous nuclis de població, sorgits arran de la industrialització, on es concentra una bona part d'efectius humans.

A continuació faré menció de temples nous, que substitueixen el culte que es donava a l'anterior i són, per exemple: l'església de Sant Vicenç (de Sant Vicenç de Castellet), la de Santa Maria Magdalena (del Pont de Vilomara), la de Sant Joan Baptista (de Sant Joan de Vilatorrada), la de Sant Sadurní (de Callús), Sant Cristòfol (de Súria), Santa Maria (de Sallent), Sant Pere (de Viladecavalls de Calders) i la de Santa Maria (d'Artés),



que inclús tenen la mateixa advocació que l'antiga. En són altres exemples la de Sant Jaume (de Cabrianes) que substitueix la de Sant Ramon (que en part s'emprà com a capella fonda), i la Sagrada Família (de Navàs), que substitueix Sant Genís de Massadella.

Aquestes esglésies es situen normalment prop del nou nucli de població on resideixen la major part dels habitants. Les trobem en zones d'eixample que es veuran després urbanitzades.

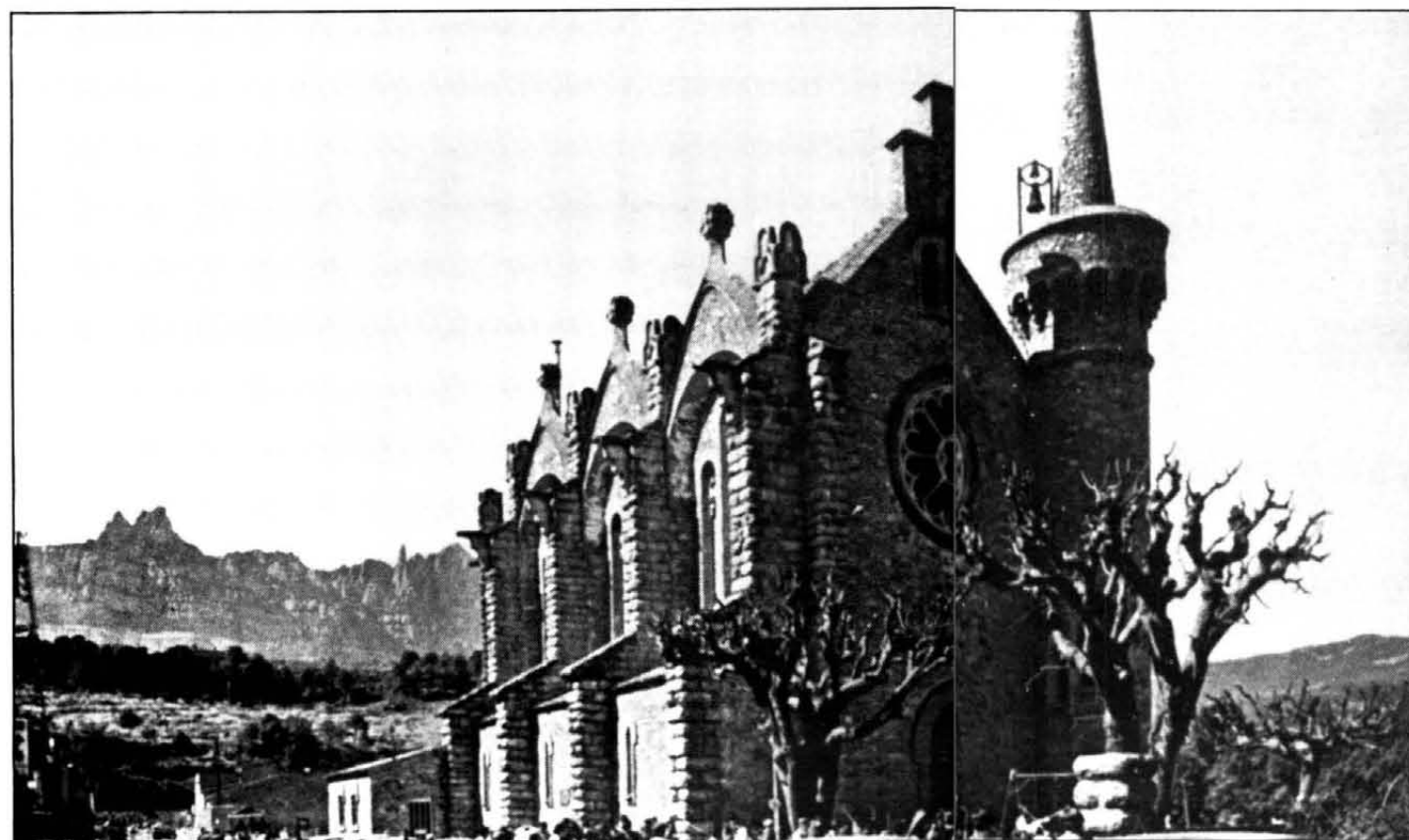
Això és ben palès a Artés, poble on la població havia anat creixent, en un principi, dalt d'un turó, on hi havia el castell i l'església. Però amb la industrialització el nucli important d'habitants es situa al pla, i l'església queda allunyada. Això fa que calgui construir-ne una de nova prop de la nova zona urbanitzada.

L'altre tipus d'esglésies erigides, que coexisteixen junt amb les antigues a nivell de culte, és el cas de temples de colònies i de noves barriades, com a Manresa. A aquesta ciutat, com a exemple, podríem anomenar l'església de la

Vista frontal de l'església de Sant Josep, al barri del Poble Nou (Manresa). A baix, a l'esquerra, la Sagrada Família, a la Bauma, de Castells i el Vilar. (Fotos: Arxiu Dovella).

Mare de Déu de Valldaura i de Sant Josep del Poble Nou.

Respecte les colònies caldria dir que es va començar a generalitzar la seva instal·lació al llarg dels rius Llobregat i Cardener, aprofitant-se als avantatges que atorgava la llei del 3 de juny de 1868 per a l'establiment d'edificacions industrials en llocs allunyats de pobles, viles o ciutats (6). La colònia tendeix a ser una entitat autosuficient, que compta amb instal·lacions industrials, cases per als obrers i els encarregats i tot un conjunt de serveis (establiments comercials, escoles, etc.) perquè els que hi treballen tinguin tots els mitjans de subsistència. Així mateix, per acabar de completar la seva autonomia, i donat el seu aïllament, serà necessària moltes vegades una església pròpia. És el cas de l'església de la Mare de Déu del Roser (colònia Gomis, de Monistrol de Montser-



rat), del Sagrat Cor (colònia Valls, de Navàs), de Sant Llorenç (colònia Palà de Torruella, de Navàs), de la Sagrada Família (colònia de la Bauma, de Castellbell i El Vilar) i de la capella del Sagrat Cor de Jesús (de la colònia Antius, de Callús).

Una altra modalitat és la de **LES ESGLÉSIES QUE S'AMPLIEN**. Aquestes permeten aprofitar l'antiga construcció per a l'erecció del temple engrandit. Creiem que la viabilitat d'ampliar una església pot venir donada, pel fet que redueix considerablement les despeses de la construcció, en haver de construir sols una part, i en la possibilitat de que l'emplaçament de dita església encara sigui propici, ja que està situat prop d'un nucli important de població. Creiem que és la millor solució quan es compta amb pocs recursos econòmics. Com a exemple d'aquesta tipologia trobem a l'església romànica de Sant Jaume

dels Comtals, de Manresa, amplificada per satisfer les necessitats espirituals de la colònia. Altres temples ampliatos en són el santuari de Santa Maria de Castellet (de Sant Vicenç de Castellet), l'església de Sant Vicenç i la de Santa Maria (de Castellbell i El Vilar), la de Sant Miquel (de Castellgalí), Sant Pere (de Santpedor), la Mare de Déu del Roser (de Súria) i Sant Feliu (de Sant Feliu Sasserra).

També promourà l'activitat constructiva **LA INSTAL·LACIÓ** a la ciutat de Manresa, de diverses **COMUNITATS RELIGIOSES** com poden ser els Caputxins, les Josefines, les Reparadores, les Germanes del Sagrat Cor, les Saleses, les Dominiques, etc. Aquesta última comunitat -així com altres- també s'instal·larà en diverses localitats de la comarca. Si bé en un principi,

moltes vegades compten amb unes construccions modestes, més endavant, quan porten uns certs anys instal·lades i potser -a nivell d'hipòtesi- tenen un cert prestigi, com per rebre més donatius, poden canviar la capella que permetia satisfer les necessitats de culte d'una manera provisional, per una més àmplia i de més gust artístic (tal com podem observar als diaris).

A part del fet de construir i ampliar esglésies ens trobem amb la restauració i reconstrucció de temples, que també és una activitat força important.

Creiem que tota aquesta empenya constructiva, que observem sobretot des de la dècada del 1870, no es podria entendre, a més de la industrialització, sense que hi haguessin unes condicions favorables: «*la restauració política en el país, amb la reinstauració de la monarquia borbònica i el final de les lluites civils característiques del segle passat que produïren un clima apte també per a la restauració religiosa*» (7).

L'activitat de **RECONSTRUCCIÓ i RESTAURACIÓ D'ESGLÉSIES**, a més d'anar lligada algunes vegades a l'efecte destructor de les guerres i les revoltes anticlericals, i del pas del temps; també es pot relacionar amb l'afany d'embelliment dels temples conforme als nous gustos.

L'església de la Mare de Déu del Roser, a la Colònia Gomis (Monistrol de Montserrat), d'estil neoromànic, inaugurada el 1930. (Foto: Jordi Suades).



En primer lloc, cal considerar que la invasió napoleònica a principis del segle XIX, amb reaccions populars en contra a la comarca (com la crema del paper segellat francès a Manresa i la batalla del Bruc) tingué una repressió als indrets que li oferien resistència (amb l'incendi de Manresa i de l'església i el monestir de Montserrat i capelles de la muntanya el 1811, i el 1812 la voladura de dit monestir per ordre del general Mathieu). A Manresa sabem que la capella de la Mare de Déu de Montserrat fou cremada pels francesos l'any 1811, salvant-se de les flames la imatge de Maria (8). Aquesta capella es comença a construir de nou, però més gran, l'any 1877. A Montserrat creiem que la repercussió fou molt important, aspecte que ha estat ben recollit per P. Crusellas (9). L'activitat restauradora de Montserrat, en part relacionada amb la destrucció material produïda pels francesos i, per altra, amb una voluntat d'impulsar el santuari dedicat a Santa Maria, com un gran centre espiritual, fou una obra, d'una llarga durada, promoguda per diferents abats i començada el 1862, en temps de l'abat Muntades, que aquest mateix any restaura Santa Cecília de Montserrat.

També la invasió francesa afectà la façana principal de l'església de Sant Joan d'Avinyó, que fou feta novament per subscripció popular l'any 1881 (10).

Un altre fet fou, el del 29 de juliol de 1909 a Manresa, que cal incloure en el que se n'ha anomenat Setmana Tràgica, cremant el convent i església de Montserrat (inaugurada feia poc), a l'igual que els de Sant Francesc i Caputxines. Després caldrà la reconstrucció.

El 6 d'octubre de 1934, unes convulsions socials afecten l'església de Sant Vicenç (de Sant Vicenç de Castellet) inaugurada el 1891 i d'estil neogòtic, incendiant-la. Caldrà reconstruir l'edifici entre 1934-35 en el mateix estil.



Sant Joan Baptista, al centre de la vila de Sant Joan de Vilatorrada. (Foto: Arxiu Dovella).

NOTES

(x) Aquest article forma part d'un treball més ampli que s'està confeccionant: «Les esglésies neoromàniques i neogòtiques de la comarca del Bages. Segles XIX i XX». Voldria agrair especialment l'ajut desinteressat de Lluís Virós -amb les seves orientacions envers la temàtica- o el de Núria Silvestre -per la sistematització de la bibliografia-.

(1) No obstant, caldria dir que a partir de la dècada del 1860 ja comencem a veure uns indicis sobre aquesta activitat constructiva; però quan és més significativa és des de 1875, quan hi ha unes condicions polítiques més favorables.

(2) COMAS i CLOSAS, Francesc: «Evolució i trets demogràfics de la població bagenca. La fase de transició (1860-1900)», dins *Història de les comarques de Catalunya. Bages*. Manresa, Parcir, 1987. Vol. I, p. 66.

(3) VIRÓS, Lluís; SUADES, Jordi, et al., «Sant Vicenç de Castellet. Història. La industrialització», dins *Història de les comarques de Catalunya. Bages*. Manresa, Parcir (en procés d'edició). Vol. II.

(4) INAUGURACIÓ, «Inauguración de la nueva iglesia del Puente de Vilomara», dins *El Manresano*, 20 setembre 1868, [f.4].

(5) Carta de Mn. Josep Guiu al bisbe de Vic: *Expedient pel temple Nou, Sant Vicenç de Castellet*, 10 de juny 1877.

(6) SERRA i SALA, Joan. «Els factors de la localització geogràfica de les colònies», dins *Dovella*, núm. 15. Manresa, 1985, p. 35.

(7) GASOL, Josep M. «La Seu: Destrucions i restauracions», dins *Dovella*, núm. 21. Manresa, 1987. p. 21.

(8) SARRET i ARBÓS, Joaquim. *Història religiosa de Manresa: Iglésies i convents*, Manresa, Impremta Sant Josep, 1924. p. 296.

(9) CRUSELLAS, P. *Nueva Historia del Santuario y Monasterio de Nuestra Señora de Montserrat*, 1986, p. 307-308.

(10) AVINYÓ. «Avinyó: DCCII aniversari de la dedicació i consagració de l'església parroquial», dins *El Pla de Bages*, núm. 50, 28 de febrer, 1935. [f.5].

Jordi Suades i Marigot

Estudiant de 5è d'Història de l'Art