

NOTES SOBRE LA POLITITZACIÓ A MANRESA DURANT LA SEGONA REPÚBLICA

Jaume Serra

La guerra civil del 1936-39 ha d'entendre's no com un fet aïllat en la història, sinó com una conseqüència o un pas més en l'evolució d'uns fets socials, polítics, econòmics, etc., que arrenquen força abans que aquella tràgica data del 17 de juliol de 1936. En el present article es dona a conèixer una breu aproximació a l'activitat política que es desenvolupava a la ciutat de Manresa en els anys anteriors a l'esclat de la guerra.



En les eleccions de febrer de 1936 el tema dels empresonats per la repressió posterior al sis d'octubre -es parlava de trenta mil presos- va ser un dels temes centrals. (Font: *El Dia*, 10-2-1936).

A nivell general es pot afirmar que abans de la instauració de la Segona República la participació electoral era força escassa. Al llarg del segle XIX gairebé ni hi ha possibilitat de participar en les eleccions perquè o bé es trobava implantat el sufragi censitari, que sols permetia votar entorn del 5% de la població, o bé quan s'instaura el sufragi universal masculí (1890) funciona un estricte caciquisme que distorsiona el sentit de les eleccions per mitjà de l'ús i de l'abús de tota mena d'anomalies. D'altra banda, entre la població obrera catalana hi ha una forta influència de les idees i de les organitzacions anarquistes, que propugnen el boicot, la no participació en la vida política parlamentària amb l'objectiu de no fer el joc a un sistema i a un estat que es consideren hostils i perniciosos i que cal destruir de soca-rel. I també els sovintejats desenganys electorals i polítics, les

traïcions de certs líders en qui s'havia dipositat la confiança (com va ser el cas d'Alejandro Lerroux)

feien creure a sectors de les classes populars que la participació política era inútil. Tot plegat, compor-



L'Associació de Dependents del Comerç i de la Indústria, que tenia la seva seu social al Conservatori, va protagonitzar una important vaga el juny de 1936. (Font: revista *Moments*, juny de 1937).

tava el descrèdit i la maliança envers tot allò relacionat amb la política i, com a conseqüència, la poca participació electoral.

Tanmateix, cap al final de la dictadura de Primo de Ribera es produeix una gran confluència de tots els sectors d'oposició d'esquerres, de la petita burgesia i de la classe obrera, en contra, no ja de la dictadura, sinó del sistema monàrquic i de tot el que representava: predomini de l'oligarquia, bloqueig de tota possible reforma, manca d'un veritable règim de llibertats, impossibilitat d'assolir l'autonomia, etc. Les iniciatives unitàries com la Intel·ligència Republicana o el Pacte de Sant Sebastià van contribuir a unificar esforços a favor d'un canvi democràtic i progressista. La República condensava tot un cúmul d'aspiracions llargament contingudes; significava la ruptura amb tot el passat. Per a uns era una gran esperança, per a altres, en canvi, un gran temor. Les eleccions del 12 d'abril de 1931 van esdevenir un veritable plebiscit. A Manresa hi va haver una participació electoral del 77'48%. La coalició d'esquerres «*Concentració Republicana*», que integrava gairebé tots els sectors

d'esquerra de la ciutat, va assolir 15 regidors a l'Ajuntament. La proclamació de la República va anar seguida d'un gran entusiasme popular que es va traduir en una explosió d'alegria i de festa: manifestacions, discursos, cants (la «*Marsellesa*» i els «*Segadors*»), etc. La

República inicia una nova realitat política, amb un joc democràtic net. Per a tothom era evident que la República tindria un caràcter social i progressista. El nou règim pretenia redreçar la situació del país introduint moltes reformes i utilitzant sempre els camins de la legalitat. I per això les eleccions, el joc polític, esdevenien l'eina bàsica. La vida política, doncs, expressarà amb força claredat la realitat social. Perquè, efectivament, es podia constatar com eren d'efectius els resultats electorals, que les eleccions podien canviar, i molt, el rumb de la situació. Era un joc polític seriós, que comportava canvis reals importants. Segurament per això les dretes mai no van confiar en la República i per això van decidir destruir-la. A Manresa, al llarg de tota la República, hi va haver una participació electoral alta, sempre per sobre del 70%, amb una mitjana del 76% de participació en les sis conteses electorals. La participació va ser la següent:

1) Eleccions municipals del 12 d'abril de 1931: 77'48%.

2) Eleccions per a diputats a



Des de l'accés de Hitler al poder, el feixisme va suscitar un gran temor i una enèrgica reacció per part del moviment obrer. (Font: *Defensa Obrera*, abril de 1934)

Corts de la República del 28 de juny de 1931: participació del 75'46%.

3) Eleccions per al Parlament de Catalunya del 20 de novembre de 1932: 70%.

4) Eleccions del 19 de novembre de 1933 per elegir diputats a Corts de la República: 76'29% de participació.

5) Eleccions municipals del 14 de gener de 1934: participació del 77'67%.

6) Eleccions del 16 de febrer de 1936 per elegir diputats a les Corts republicanes: participació del 83'5%.

Cal ressaltar que la participació més baixa es produeix en les eleccions al Parlament de Catalunya del novembre de 1932; llavors es ratlla el 70%. Aquest descens pot ser imputable als problemes socials sorgits en aquell mateix any i que afecten molt la comarca. Es tracta de les conseqüències de la vaga general revolucionària de gener de 1932 a l'Alt Llobregat. A resultes d'aquells fets, dels empresonaments i, sobretot, de la repressió laboral i sindical que es va desencadenar en els medis obrers, hi ha un cert desengany de la República; hom esperava molt més d'ella. El clima de bones relacions entre republicans i obrers es va refredar molt. La poca participació electoral en les eleccions del mes de novembre pot interpretar-se com un vot de càstig als republicans, perquè és precisament ERC qui perd més vots. A Manresa en perd 1.542, és a dir, un 32% respecte a les eleccions de juny de 1931. De tota manera, aquesta actitud va ser passatgera, perquè en les eleccions del novembre de 1933 l'índex de participació torna a pujar a les cotes habituals. A més, a Manresa es produeix un fenomen invers al de

molts llocs on, precisament en aquestes eleccions, va baixar la participació dels treballadors, sobretot els de la CNT, i això va permetre que a nivell d'estat els partits de dreta guanyessin les eleccions. D'aquesta manera el govern estatal va passar a mans de les forces de dreta, que van procedir a desfer l'obra reformista del primer bienni. En les eleccions municipals de gener de 1934, esquerres i dretes de Manresa es van enfrontar en dues grans coalicions: «*Concentració d'Esquerres*», que va obtenir 8.446 vots, i «*Defensa Ciutadana*», que en va obtenir 7.282. La tensió, molt forta, va desembocar en diversos aldarulls contra cases i locals de les forces conservadores i l'assalt als diaris «*Patria*» i «*El Pla de Bages*». L'alta participació electoral en aquests comicis sols va ser superada per les eleccions de febrer de 1936. Va ser, doncs, en les eleccions del dia 16 de febrer de 1936 quan es va assolir el màxim de participació de l'època republicana a Manresa: 83'5%. L'electorat es va dividir en dues grans coalicions que corresponien a dos sectors socials molt definits, distanciats, radicalitzats i enfrontats.

Durant totes aquestes consultes electorals a Manresa sempre

van ser les forces d'esquerra les que van obtenir la victòria. De tota manera, és clar que ERC era el partit majoritari i el que recollia més àmpliament la confiança dels treballadors manresans. Aquesta era, sens dubte, una opció de vot útil, sobretot davant la dreta. Per això es votava ERC, malgrat el caràcter moderat dels republicans i els seus estrets lligams amb la petita burgesia. Tanmateix, aquesta confiança electoral no significava per força una identificació total amb els republicans. Així veiem com en diverses ocasions (eleccions d'abril de 1931, gener de 1934 i també el maig de 1936), i al costat de l'expressió pública i multitudinària d'alegria per la victòria, els representants dels sindicats de la ciutat expressen públicament per mitjà de manifestos les seves aspiracions i demandes de caire polític i sindical a les noves autoritats municipals d'esquerra. És a dir, manifesten peticions pròpies i diferents. D'aquesta manera s'expressava una voluntat no sols de suport a l'opció d'esquerres per la qual s'hauria votat, sinó també una voluntat de diferenciació i de presència pública parapolítica. També es podia donar a entendre la importància del pes de la classe treballadora en el triomf de les esquerres.

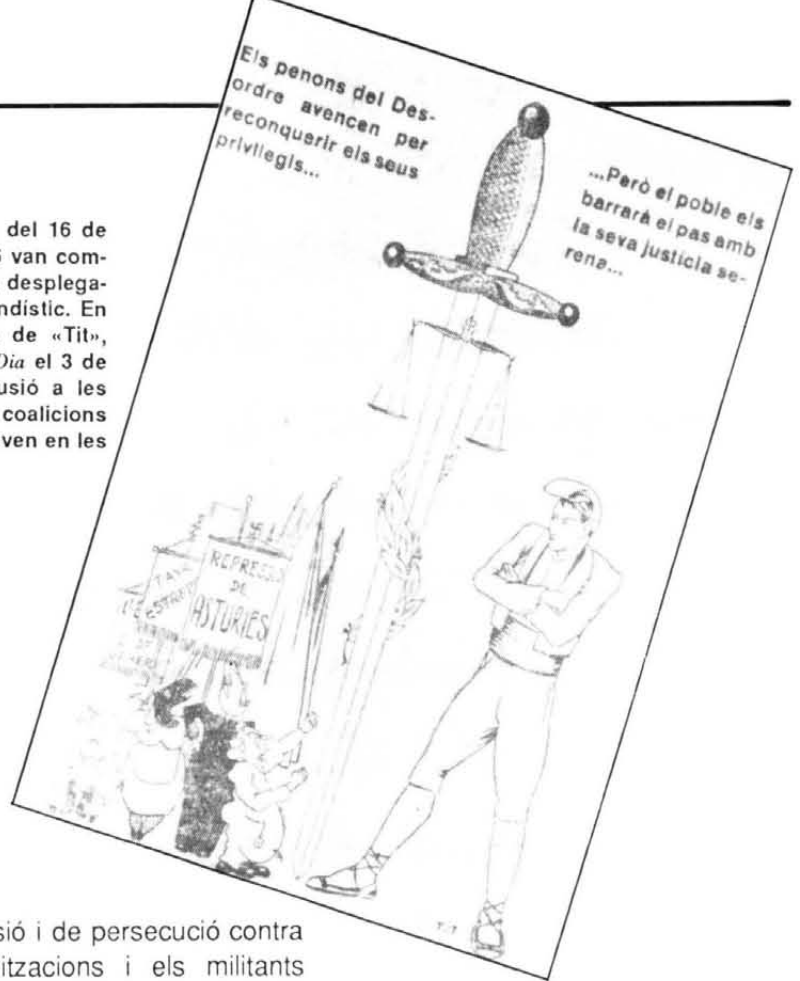


Francesc Macià, amb Ventura Gassol i l'Alcalde de Manresa Selves i Carner, al Saló de Plens del Consistori manresà. (Foto: Arxiu Gamisans).

Al mateix temps s'expressaven unes peticions específiques molt més radicals. Cal remarcar que en tots aquests casos els representants obrers eren membres dels sindicats majoritaris de la ciutat, que el 1931 eren de la CNT, però que a partir de mitjan 1933 eren dels Sindicats d'Oposició. Així doncs, en tot moment els sindicats locals, malgrat llur caràcter anarcosindicalista i apolític, a la pràctica van mantenir una clara actitud de compromís polític donant suport a l'opció d'esquerra, amb la qual es sentien més propers. Aquest fet també posa de relleu que ERC sols representava en part els interessos i les aspiracions de la classe obrera manresana, que si bé políticament s'expressava a través d'ERC sobretot, no havia creat encara organitzacions polítiques sòlides amb les quals se sentís plenament representada i identificada. El progressiu interès per les qüestions polítiques dels sindicats de Manresa va lligat amb l'allunyament que van prenent de la CNT i l'acostament que van fent a altres forces obreres marxistes. Si el 1931 la CNT era l'organització majoritària entre els treballadors de Manresa, on va arribar a tenir 8.575 afiliats, des de llavors inicià una davallada continuada. La crisi era deguda en bona part a les imposicions del sector faista, a les divisions internes entre el sector moderat o trentista i el sector radical o faista. El 1933 es produeix l'escissió i es creen els Sindicats d'Oposició totalment al marge de la CNT. Aquests sindicats, majoritaris a Manresa, al Bages i al Berguedà sempre van tenir una clara preocupació pels afers polítics.

Amb la repressió que va seguir al sis d'octubre, una repressió molt àmplia, desproporcionada i implacable, que sovint pren un caràcter de revenja, es produeix una extraordinària radicalització. A Manresa hi va haver 97 processats, 63 treballadors de l'Ajuntament van ser acomiadats, etc. Hi ha un clima

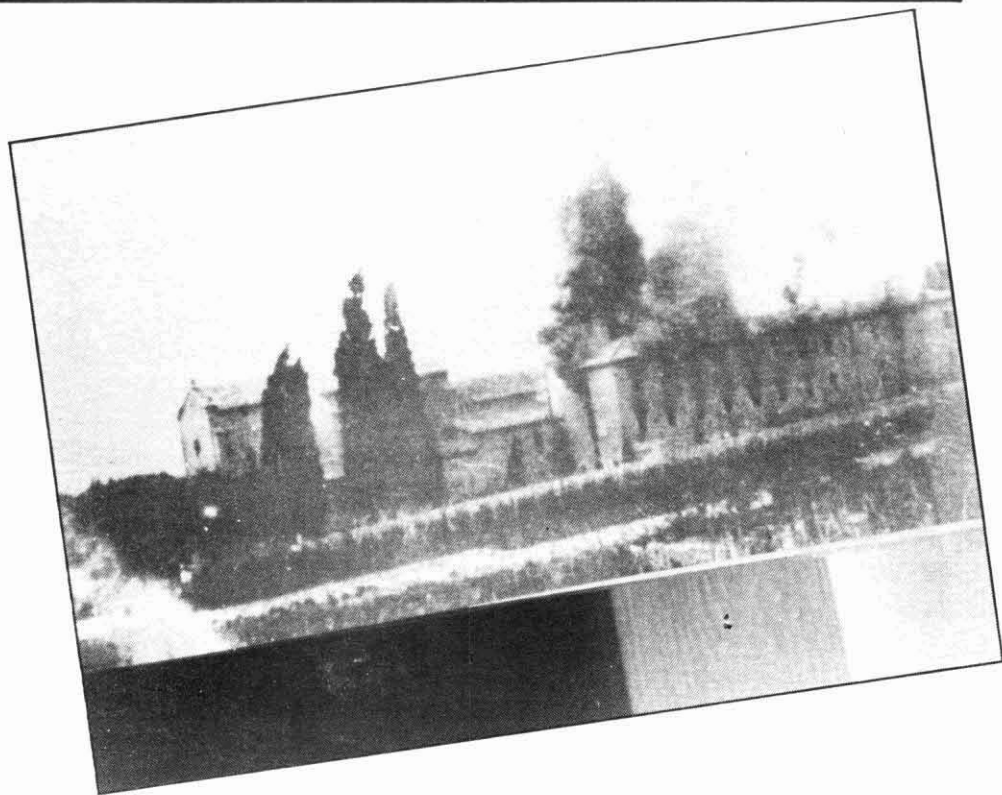
Les eleccions del 16 de febrer de 1936 van comportar un gran desplegament propagandístic. En aquest dibuix de «Tit», publicat a *El Dia* el 3 de febrer, fa al·lusió a les dues grans coalicions que s'enfrontaven en les eleccions.



de repressió i de persecució contra les organitzacions i els militants d'esquerres. Aquesta radicalització és social, ideològica i també tindrà la seva traducció política. En aquelles circumstàncies va aparèixer un afany unitari, d'aliança entre les organitzacions més properes. Tota la societat s'escindeix en dos grans blocs profundament enfrontats. Les eleccions del 16 de febrer de 1936 reflecteixen aquesta situació: Front Català d'Ordre i Front d'Esquerres de Catalunya són els noms que adopten les dues grans coalicions a Catalunya. Però cal considerar que el caràcter de la radicalització produïda després del sis d'octubre no queda ben reflectida en les eleccions de 1936. En efecte, sembla clar que la radicalització es tradueix en un augment de les posicions més radicals, en un avanç de les organitzacions socialistes i comunistes i en un avanç del clima revolucionari. De fet, hi ha elements que permeten veure com durant el temps de la República hi ha un creixement continuat de les organitzacions marxistes. I això va paral·lel amb el creixent grau de politització i de lluita de classes que es va descabdellant durant aquells anys trenta. Amb la República s'inicia una onada de conflictes laborals per aconseguir millores en les con-

dicions de treball i de salari. L'afiliació als sindicats creix amb força. Sovint els conflictes socials adquireixen una gran duresa. L'oposició entre amos i treballadors era molt forta. La lluita de classes es manifestava amb una gran cruïda. La radicalització social també és molt forta al camp català, entre els rabassaires del Bages. Aquesta radicalització fa que la Unió de Rabassaires vagi basculant cap a posicions socialistes. La Unió Socialista de Catalunya va acostant-se vers les posicions de la Tercera Internacional. Els Sindicats d'Oposició evolucionen ràpidament des de les posicions anarquistes cap a posicions socialistes, la seva entrada a la UGT el setembre de 1936 assenyalava el sentit d'una trajectòria. Al llarg de la República les organitzacions marxistes van experimentar un creixement continu, frenat temporalment després d'octubre de 1934, però reprès l'any 1936. La USC, l'organització marxista més ben implantada, tenia dos regidors a l'Ajuntament de Manresa. El 1933 es fusiona amb el PSOE local que en les eleccions de novembre de 1932 havia tret 188 vots a Manresa. El 1934 la USC de Manresa

tenia més de cent afiliats. El comunisme és representat sobretot pel Bloc Obrer i Camperol, que passa de 40 vots el juny de 1931 a 128 el novembre de 1932. El Partit Comunista de Catalunya tenia uns quaranta afiliats a Manresa la vetlla del 19 de juliol de 1936. També cal tenir en compte que la UGT local es va anar consolidant i creixent durant la República per arribar el juliol de 1936 cap al miler d'afiliats. Tot plegat ens indica que hi ha una clara tendència a l'expansió de les organitzacions socialistes i comunistes que defensen una línia d'actuació política en contrast amb l'actitud tradicional d'apolitisme dels treballadors catalans. I la veritat és que el 19 de juliol i després, les organitzacions obreres revolucionàries, marxistes i anarquistes, van demostrar tenir una gran incidència social, tanta com per assolir el control de la situació i iniciar una gran tasca de transformació revolucionària de la societat. La resposta popular del 19 de juliol és el signe inequívoc d'una gran politització, d'un esperit revolucionari que fins llavors estava contingut, latent, però que l'esclat de la rebel·lió militar va fer sortir de manera explosiva. Aquest afany revolucionari no havia tingut fins llavors una traducció electoral clara. A partir del 19 de juliol de 1936 la mateixa dinàmica dels fets fa que els sectors revolucionaris tinguin a les seves mans el poder real i experimentin un creixement a nivell d'afiliació. L'onada revolucionària va calar fort en tota la població. Els sectors que estaven oposats a les forces rebels antirepublicanes, és a dir, al feixisme, es troben defensant, de fet, la revolució. En aquella situació ERC perd la primàcia política que recullen partits i sindicats obrers, que d'aquesta manera obtenen una incidència social i ideològica molt grans. En aquelles circumstàncies, organitzacions ben estructurades, disciplinades, amb un bagatge ideològic compacte, podien exercir una forta atracció social. I si a això hi afegim la gran



La gran onada d'anticlericalisme que es va desfermar a partir del 19 de juliol de 1936 a la zona republicana té relació amb el paper jugat per l'Església en la societat i per la radicalització del moment. A la fotografia es pot apreciar l'incendi del convent dels frares caputxins de Manresa. (Font: Arxiu Històric de la Ciutat de Manresa).

atracció que llavors exercia la URSS sobre amplis sectors del proletariat, es pot explicar l'ascens del PSUC. Però, a més, aquest partit jugava un paper de moderació, cosa que li va permetre captar el suport de sectors de la petita burgesia.

En resum, la politització va anar en augment en el decurs de la República. Respon a una lluita de classes molt forta que es manifesta en diversos àmbits, en especial en el treball, però també afecta altres aspectes de caire ideològic i sociològic que contribueixen a configurar una societat profundament dividida en dos grans blocs. La vida política, les eleccions reflecteixen aquesta realitat. La repressió posterior al sis d'octubre, enorme, va contribuir decisivament a la radicalització i a la introducció de l'element passional i personal. Les eleccions de febrer de 1936, moment en què s'assoleix la màxima participació electoral, el 83'5% a Manresa, són l'expressió d'una situació de gran polarització i enfrontament social i ideològic. L'aixecament militar va desencadenar l'explosió de la càrrega de tensió

acumulada. Amb la revolució es va posar de manifest la incapacitat i el retrocés de la burgesia i l'avanç de les organitzacions de la classe treballadora que va dirigir el moviment revolucionari desplegat a partir del 19 de juliol de 1936.

NOTA:

*Les dades referents a les eleccions són tretes de la premsa: **El Pla de Bages** i **El Dia**. Tanmateix les quantitats donades cal considerar-les aproximades perquè no són les oficials. Pel que fa a la font de les altres dades, és l'obra **El moviment obrer al Bages i al Berguedà durant la segona República**, col·lecció «Monografies» núm. 2, Manresa, 1988, del mateix autor d'aquest article, la que ha estat utilitzada.*

Jaume Serra i Carner

Professor d'Història a
l'IB «Pius Font i Quer»