

# LA RERAGUARDA CATALANA DURANT LA GUERRA CIVIL ESPANYOLA (1936-1939)

Pelai Pagès

*La guerra civil a Catalunya no fou, de bon principi, i una vegada avortada la insurrecció d'alguns militars el 18 de juliol de 1936, un fet de caràcter pròpiament bèl·lic ja que es trobava allunyada del front. De tota manera, tingueren lloc d'altres accions sagnants empeses, fonamentalment, per l'esclat revolucionari que de manera incontrolada, molt sovint, intentà reprimir els enemics de classe, identificats amb la dreta política, la patronal i el clergat. En aquest article, Pelai Pagès ens ofereix una síntesi que mostra perfectament l'estat de coses durant tota la contesa bèl·lica, fins que, com d'altres zones de l'Estat, va caure davant de l'exèrcit d'ocupació franquista, en la darrera ofensiva que aquell emprengué a partir de 1938.*

És prou conegut que Catalunya va viure pràcticament durant tot la guerra civil espanyola en una situació de reraguarda i allunyada dels fronts de guerra. Certament, no serà fins al mes d'abril de 1938 -quan les tropes franquistes trenquen el front d'Aragó i penetren en territori català- que Catalunya coneixerà plenament els avatars del conflicte bèl·lic: la batalla de l'Ebre, la més llarga i cruenta de tota la contesa, va simbolitzar la darrera aportació catalana als esforços col·lectius per salvar una República ferida de mort des del juliol del 1936, i va representar també la incorporació plena dels catalans a un conflicte armat que ningú, llevat d'aquells que el varen originar, no hagués volgut que mai s'hagués produït. Aquesta situació específica va motivar que la guerra es visqués des de Catalunya de manera diferent a com es va viure a la resta de l'Estat, i que s'hi produïssin fenòmens i, òbviament, també problemes que, juntament amb l'especificitat històrica de Catalunya, ens permeten parlar d'una certa originalitat catalana respecte al què fou la dinàmica d'evolució històrica de la II República espanyola, per bé que lògicament ambdues dinàmiques s'implicaven de manera estreta.

## IMPACTE I CONSEQÜÈNCIES DE L'ESCLAT DE LA GUERRA

Com a la resta del territori de l'estat que va romandre fidel a la República i on, per tant, els militars foren vençuts, a Catalunya l'inici de la guerra va propiciar tot un seguit d'esdeveniments, que varen influir de manera quasi decisiva en el futur immediat i varen caracteritzar en certa manera tot el període bèl·lic. La primera manifestació històrica que es va desenvolupar a Catalunya l'estiu de 1936 fou un esclat generalitzat de la violència, una violència que va recórrer, certament, tota la pell de brau, que va afectar tots els sectors i classes socials i que va crear un solc profund en la vida i en la història de tots els pobles hispànics.

Es fa difícil, des de la perspectiva dels anys escolats, intentar explicar i entendre la magnitud i la irracionalitat de tanta violència com la que va acompanyar l'inici de la darrera guerra civil espanyola. És cert que en la història contemporània d'Espanya i de Catalunya la violència no era un fenomen estrany: les guerres carlines del dinou foren pròdigues en episodis d'inusual violència. Altrament, el comportament

de l'Estat i de les classes privilegiades davant de moviments i reivindicacions socials havia estat molt sovint el recurs a la violència. Durant els anys republicans immediatament anteriors a la guerra foren nombrosos els enfrontaments violents que es varen produir. En aquesta seqüència històrica, el pronunciament militar que va originar la guerra representava un acte de violència estructural contra la legalitat republicana i sagnant contra els sectors populars que la varen defensar.

En la conjuntura històrica de l'esclat de la guerra no fou estrany que en aquells indrets on els militars varen fracassar -i és el cas de Catalunya-, les classes populars victorioses descabdellessin una repressió incontrolada contra els responsables de la revolta i, de retruc, contra tots aquells sectors socials que es podien sentir identificats amb els militars rebels. Perquè en la casuística de la violència popular i/o revolucionària existien també fonaments estructurals. A les ciutats catalanes els obrers victoriosos, controlats o incontrolats -perquè hi va haver de tot-, varen voler passar comptes als seus enemics de clas-

se que sovint identificaven amb el patró, amb la dreta política i ideològica i amb tots aquells que en un moment o altre havien tingut un comportament antiobrèr. Al camp català, crispat per l'afer de la Llei de Contractes de Conreu i per les conseqüències de la revolució d'octubre de 1934, el propietari fou sovint objecte d'unes ires populars que, en uns casos, eren revenges històriques i, en altres, clares revenges personals. Però, per damunt de tot, l'Església esdevingué arreu l'objecte principal de la violència a la reraguarda catalana, fins al punt que hom pot parlar d'una follia antireligiosa sense precedents.

El balanç d'aquesta violència pel que fa al cost humà encara està per fer, i ben segur que puja a diversos milers entre militars, civils i eclesiàstics (alguns autors situen la xifra a l'entorn dels 8.000 morts). Altrament, si bé és cert que molts pocs pobles i ciutats de Catalunya es varen escapar de les accions violentes, motivades per represàlies polítiques i ideològiques, el període àlgid en què varen estar vigents fou relativament breu: a les darreries de setembre del 1936 i en bona mesura com a conseqüència de l'oposició demostrada per la totalitat de dirigents polítics i sindicals de Catalunya contra els excessos que es produïen -es va anar canalitzant la repressió a través d'una nova via judicial institucionalitzada.

Cartell francès expressiu de les conseqüències dels bombardejos i de la necessitat de solidaritat internacional. «Allò que Europa tolera o protegeix és el que els vostres fills poden esperar».



Perquè les institucions, amb l'esclat de la guerra, també havien sofert una davallada considerable. Arreu de Catalunya les institucions de poder local, però també el propi Govern de la Generalitat, varen desaparèixer en la pràctica i en el seu lloc es varen constituir tot un seguit d'organismes nous -els comitès revolucionaris- que es varen fer càrrec del poder, sense més legitimitat que la que els donava el seu triomf enfront dels militars. Mentre a Barcelona es constituïa el Comitè Central de Milícies Antifeixistes de

Catalunya -on hi eren representades totes les forces polítiques i sindicals oposades a la rebel·lió-, als pobles i ciutats de Catalunya es produïa un moviment confús i desordenat que culminava amb la formació dels nous comitès locals, la representació política i sindical dels quals depenia sempre de la correlació de forces presents a cada població.

Aquest fet explica la creació d'un panorama multiforme en el que convivia comitès extremadament radicals -els anomenats de la «llamarada»- amb d'altres molt més moderats en la seva acció. I els esforços de coordinació que hom féu -a través de la constitució de comitès comarcals- no sempre varen reeixir: en la pràctica cada comitè actuava segons propi criteri i sense obeir més ordres que la



Cua de manresans al carrer de Jaume I en les eleccions de febrer de 1936. Fins 50 anys després no es tornarien a celebrar eleccions lliures i per sufragi. (Foto: Arxiu Gamisans).

dels dirigents locals o la de les respectives direccions de les organitzacions majoritàries.

L'esclat de la guerra civil va provocar, així, la formació d'una nova hegemonia político-social en la que la Confederació Nacional del Treball -el sindicat anarco-sindicalista- va jugar un paper de primer ordre. I aquesta nova hegemonia ben aviat es va traslladar al camp específic de l'economia, tot generant una profunda revolució social que, almenys a les ciutats, va modificar substancialment el sistema de relacions de propietat. Les col·lectivitzacions industrials, iniciades amb un moviment espontani pocs dies després de l'esclat de la guerra, varen comportar que el poder econòmic dins l'empresa havia passat a mans dels treballadors i que eren els mateixos obrers qui, a partir d'aquest moment, i sota la forma d'autogestió, es feien càrrec de les empreses. L'extensió del procés col·lectivitzador, impulsat especialment per la CNT, fou molt ràpida, i va obligar a la creació del Consell d'Economia de Catalunya (11 d'agost 1936) que s'havia de fer càrrec de l'estructuració de l'economia catalana i de donar solucions als problemes econòmics plantejats per la guerra. Una de les tasques més importants que va dur a terme fou l'elaboració i aprovació del Decret de Col·lectivitzacions i Control Obrer que legalitzava la situació revolucionària i establia la normativa col·lectivitzadora.

Contràriament, el camp català no es va veure tan afectat per les col·lectivitzacions, que només varen tenir una certa presència a les terres del Baix Ebre i a alguns indrets del Baix Llobregat. Malgrat que la CNT no va abandonar els intents de col·lectivització agrària i que en alguns casos la forçes -cosa que va provocar tensions i incidents més d'una vegada-, la pagesia catalana va optar majoritàriament pel manteniment de la petita propietat i per la redistribució d'aquelles terres que havien estat ex-



Crida del sindicat de Dibuixants Professionals per ajudar la resistència de Madrid a través de roba i donacions.

propiades o incautades als seus antics propietaris.

Malgrat tot el seguit de transformacions que es varen produir durant els primers mesos de la guerra a la reraguarda catalana - i només n'hem apuntat unes quantes-, Catalunya no va oblidar que s'estava davant d'un conflicte bèl·lic provocat pels militars, a qui calia derrotar. I ben aviat -a partir del 23 de juliol- varen començar a marxar ba-



tallons de voluntaris catalans cap a aquells indrets -les capitals aragoneses- on havien triomfat els militars. En el període inicial de la guerra, el reclutament militar va ser assumit fonamentalment per partits i sindicats, i a moltes poblacions catalanes eren els comitès locals els encarregats d'enquadrar els voluntaris que volien marxar al front. En moltes ocasions el manteniment del nou i improvisat exèrcit va córrer a càrrec també de les respectives poblacions d'origen, la qual cosa a la llarga va suposar un alt cost financer per a la reraguarda, on començarien a aparèixer molt aviat grans problemes que en el transcurs de la guerra s'anirien agreujant.

Bonaventura Durruti, el més conegut dels dirigents anarquistes i responsables de la primera columna de milicians que sortí de Catalunya cap al front d'Aragó.



## ELS PROBLEMES DE LA RE-RAGUARDA CATALANA

Certament, els primers problemes varen aparèixer ja durant les primeres setmanes de la guerra i varen tenir un marcat caràcter polític, des del moment en què varen començar a manifestar-se les primeres dissidències dins del bloc antifeixista català. Davant la CNT, de l'anarquista FAI i del partit comunista heterodox POUM, que es mostraven partidaris d'aprofundir en les conquestes i en el procés revolucionari, a tots els nivells -des del polític-militar a l'econòmic- ben aviat es va constituir un segon front format pel PSUC - que s'havia acabat de fundar tot just iniciada la

guerra i que experimentaria un creixement espectacular- i pels partits republicans (Esquerra Republicana de Catalunya i Acció Catalana), tots ells partidaris de retornar a la institucionalització republicana anterior al juliol de 1936 i de deturar al màxim el procés revolucionari.

L'estratègia diferenciada d'aquests dos blocs va motivar una conflictivitat permanent que va durar tota la guerra i malgrat la consciència generalitzada que calia mantenir la unitat antifeixista com a condició per guanyar la guerra, hom no va poder evitar tot un seguit d'enfrontaments que abocaren en els combats armats que varen



El poeta Rafael Alberti en una alocució als milicians de Catalunya en un poble no identificat de la zona de Lleida.

tenir lloc a començaments de maig de 1937 pels carrers de Barcelona i d'altres poblacions catalanes com Terrassa, Reus, Tarragona, Tortosa o Vic. El maig de 1937 va marcar, indubtablement, un punt d'inflexió en la vida política catalana, car va representar la victòria definitiva de les tesis defensades pel segon bloc: la recuperació de les institucions republicanes que s'havia començat a produir l'octubre de 1936, va ser total; la CNT va perdre l'hegemonia de la qual havia gaudit

fins aleshores, i el POUM va ésser il·legalitzat i perseguit amb un aferriament indescriptible. Altrament, Catalunya, que el juliol de 1936 havia eixamplat considerablement el seu autogovern, veia com perdia, a favor del Govern de la República, bona part de les seves prerrogatives autonòmiques. En definitiva, doncs, la lògica revolucionària que havia imperat durant els primers mesos del conflicte deixaria pas, a partir del maig de 1937, a la lògica de la guerra.

Perquè el maig de 1937 havien fet la seva aparició a la reraguarda catalana tot un seguit de problemes de subsistència que esdevindrien congènits. Certament, Catalunya i, per extensió, tot el territori que s'havia mantingut sota el control de la República es van trobar a l'inici de la guerra en una situació extremadament complexa: és cert que la República controlava el 60% del total de la població espanyola, els principals nuclis industrials, les ciutats econòmicament més importants del país i l'agricultura d'exportació -com la taronja, l'oli i el vi-, però, en canvi, els grans centres productors de cereals havien quedat sota el control dels militars insurrectes. Als anys 30 Catalunya



El pont de l'Estació, a Manresa, després de la seva voladura per part de les forces republicanes en retirada. (Foto: A. Gamisans).

tenia ja concentrada la majoria de la població en zones urbanes i, amb la guerra, Barcelona, i a poc a poc la totalitat del territori català, va començar a experimentar greus dificultats de proveïment alimentari.

La targeta de racionament familiar havia estat establerta a Barcelona el dia 13 d'octubre de 1937 i el 27 de febrer de 1937 s'havia implantat el racionament del pa a tot Catalunya. A partir de la tardor de 1936 va començar a aparèixer, doncs, una escassetat alimentària, que motivaria tot un seguit de fenòmens paral·lels: per una banda, varen retornar els antics sistemes d'intercanvi de productes com a forma de transaccions mercantils, que foren practicats tant a nivell institucional, sobretot entre ajuntaments, com a nivell individual; per altra banda va començar a fer la seva aparició el mercat negre, on es podien comprar a preus astronòmics productes inexistents en els mercats. Aquesta escassetat havia provocat tensions i problemes entre les forces polítiques catalanes i no pocs aldarulls urbans durant els mesos de gener, febrer i abril de 1937, i esdevingué crònica a partir de l'any 1938, quan les lleties -les famoses «píndoles del Dr. Negrín»- ocupaven un lloc molt destacat en les dietes alimentàries -i també en el sarcasme- de molts catalans.

Però els problemes econòmics de la rera guarda catalana foren molt diversos. Pocs mesos després de l'inici de la guerra feia la seva aparició la inflació financera. L'atresorament privat, amb la consegüent desaparició de la circulació de les monedes de plata, va plantejar els primers problemes de moneda fraccionada i va forçar a la Generalitat a emetre, amb data d'onze de desembre de 1936, la primera emissió de paper moneda per valor de 2,50, 5 i 10 pessetes. No passaria massa temps abans que tot un seguit d'organismes oficials i no oficials implantessin un nou sistema monetari de vals, bons i monedes de cartó, que va fer avançar com en cap altre moment de la història el procés inflacionari que es vivia a Catalunya. Això va comportar, lògicament, una pèrdua del valor adquisitiu de la moneda republicana que, en l'etapa final de la guerra, va menar als especuladors a una febre compradora indescriptible.

Paral·lelament, a partir del mes de novembre de 1936, es va començar a experimentar una davallada sensible de la producció industrial. Si, com a resultat de les necessitats bèl·liques, s'havia produït una certa revifalla de la indústria metal·lúrgica, en canvi el tèxtil i la construcció varen caure en picat. Les dificultats que aviat varen tro-



Cartell de Serra Molist editat per la Delegació General d'Euskadi a Catalunya com a agraïment a l'ajut rebut de Catalunya mentre es mantingué el front del nord i, un cop caigut, per acollir els nombrosos refugiats bascos i el propi govern d'Aguirre.

bar les indústries col·lectivitzades -mancades de primeres matèries i de numerari per comprar-les, i restringit bona part del mercat espanyol- varen incidir també en la crisi industrial catalana, que esdevingué irreversible el mes d'abril de 1938 quan l'exèrcit franquista va ocupar les centrals hidroelèctriques del Pirineu.

Un altre element important que va incidir en els dificultats viscudes per la rera guarda catalana fou la presència massiva de refugiats procedents de la resta del territori de la República. Als refugiats dels primers mesos de la guerra, procedents de Madrid, Extremadura i Andalusia, s'hi anirien afegint noves onades de població a mesura que s'anava produint l'ocupació franquista de territoris republicans. Durant la campanya del Nord (estiu de 1937) arribaren a Catalunya refugiats procedents d'Euskadi, Santander i Astúries, i una darrera

**Andreu Nin (POUM), una de les moltes víctimes de la guerra civil, dins la pròpia guerra civil, que es va desenvolupar el maig de 1937, bàsicament a Barcelona.**

onada massiva s'havia de produir encara a partir del mes d'abril de 1938, quan Franco ocupà tot l'Aragó i una part del territori català. Pel novembre de 1938 la xifra total de refugiats superava lleugerament el milió, que per una població de 3 milions d'habitants com tenia Catalunya l'abril de 1936, una quantitat considerable i més si tenim en compte que en aquests moments Catalunya havia perdut 4.500 quilòmetres quadrats de territori.

El fet que la majoria d'aquests refugiats fossin nens més petits de quinze anys i dones va agreujar encara més els problemes de la rera guarda republicana. Als estrictament alimentaris s'hi afegien els d'allotjament, escolarització, salut i higiene, etc. I, malgrat els esforços que es realitzaren per fer agradable -o almenys suportable- l'estada d'aquesta població excendent, les esperances i desitjos no sempre es varen correspondre amb la realitat.

A aquesta complexa problemàtica s'hi afegia, inevitablement, la que es derivava del fet bèl·lic en si. Catalunya, hi he anat insistint, vivia

a la rera guarda, però no, com de vegades s'ha volgut fer veure des d'una historiografia anticatalana, d'esquenes a la guerra. En primer lloc, perquè quan la República va començar a organitzar un exèrcit regular -l'Exèrcit Popular- que suplís l'antic i improvisat exèrcit de milícies basat en voluntaris, es va iniciar també el reclutament de les lleves forçoses. A mesura que la República anava perdent la guerra, el reclutament es va anar intensificant: l'any 1938 va ser l'any de la mobilització militar general. Les crides mobilitzadores de nois cada vegada més joves van portar als fronts de guerra la famosa «*quinta del biberó*», que va pagar un alt tribut de sang a la batalla de l'Ebre; mentre els reservistes que havien ultrapassat la quarantena eren mobilitzats per portar a terme tota mena de treballs de fortificació i defensa.

A més, la població civil catalana va partir ben aviat les conseqüències dels mortífers bombardeigs realitzats per vaixells de guerra i, sobretot, per l'aviació -especial-

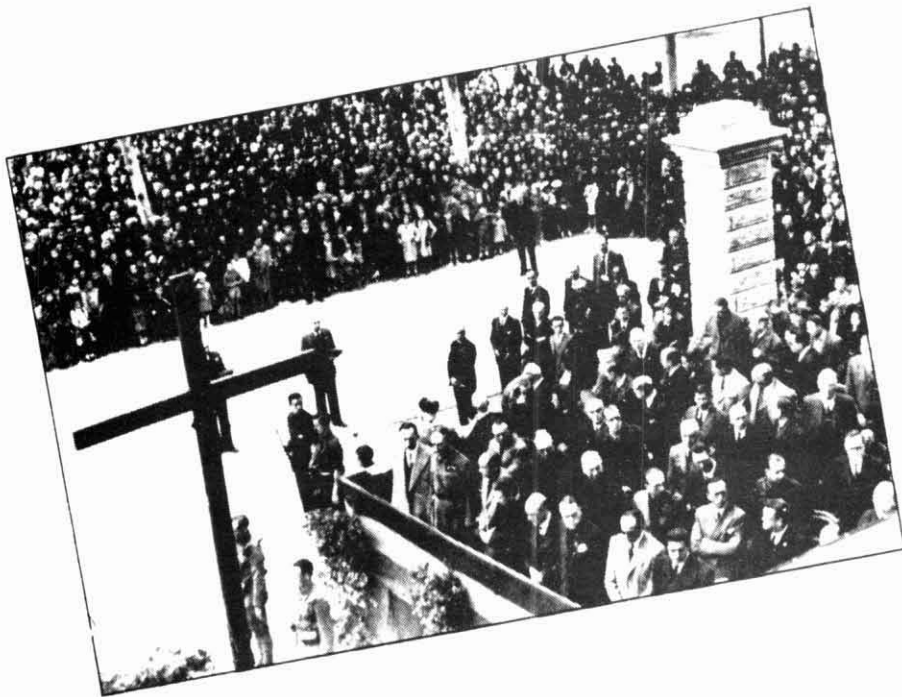
ment italiana- que, amb seu a Mallorca, no va tardar a deixar caure les seves bombes per tota la geografia catalana. Els bombardeigs es varen intensificar sobretot en el decurs de l'ofensiva franquista que va seguir a la batalla de Terol (desembre de 1937-gener de 1938) i que va culminar amb la ruptura del front d'Aragó l'abril de 1938. Ja el mes de gener de 1938 el nombre de víctimes entre la població civil, només a Barcelona, arribava a 600. La capital catalana esdevingué així, abans que Londres o altres capitals europees durant la II guerra mundial, la primera ciutat oberta objecte de bombardeigs massius. Especialment esgarrifosos foren els que va sofrir els dies 16 al 18 de març, que causaren un miler de víctimes. Però, a més de Barcelona, Tarragona, Reus, Vilanova i la Geltrú, Lleida, Figueres, Palamós i un llarg etcètera varen patir també la intensitat dels bombardeigs. I el dia 31 de maig de 1938, Granollers contemplava com un inexplicable atac sobre el centre de la ciutat deixava més de dos-cents morts i innumbrables ferits.

En aquesta darrera data, però, Catalunya havia deixat d'ésser a la rera guarda. Després de l'esmentada ofensiva franquista la línia de front a partir del mes d'abril de 1938, se situava al llarg dels rius Segre i Ebre. I, a partir d'aquest moment, tota la conflictivitat, tots els problemes que es vivien a Catalunya passaven per les necessitats i les urgències bèl·liques. No és arriscat afirmar que la guerra esdevingué la prioritat absoluta a partir de 1938, per bé que els problemes plantejats des de l'inici de la guerra seguissin sense resoldre's i la gent comencés a manifestar la seva voluntat de què la guerra acabés.

La batalla de l'Ebre -la darrera gran ofensiva iniciada per la República el juliol de 1938 i que es va perllongar fins el mes de novembre- va galvanitzar el cos social català i va deixar exhausta la rera-







Missa de campanya celebrada davant l'Institut «Lluís de Peguera», de Manresa, un cop conquerida la ciutat per les tropes franquistes. (Foto: Arxiu Gamisans).

guarda catalana. No és estrany que, quan el 23 de desembre de 1938 els exèrcits franquistes emprenguessin una nova ofensiva contra Catalunya, el front català s'ensorrís inexorablement. Tots els

intents per reconstruir noves línies de front i organitzar una resistència a ultrança a l'estil del que havia estat la defensa de Madrid a l'inici de la guerra, no eren sinó somnis descabdellats que no tenien en compte la situació en què es trobava la reraguarda catalana. Després de dos anys i mig de guerra, Catalunya havia perdut tota capaci-

tat de resistència. I en aquestes condicions l'ocupació militar per part dels exèrcits franquistes esdevingué, gairebé, una desfilada militar. A partir del gener de 1939, Catalunya, derrotada, es va haver d'enfrontar amb una nova etapa històrica en que no només no es varen resoldre els problemes plantejats durant la guerra, sinó que varen empitjorar sensiblement. Però aquesta és una altra història molt més dura, dramàtica i terrible, que deixarem per una altra ocasió.

**Pelai Pagès**

Professor d'Història Contemporània  
a la Universitat de Barcelona

VOSTÈ ES MEREIX LES MILLORS VACANCES.

A **Viatges Massanés**  
*les hi tenim a punt!*



**VIATGES MASSANÉS**

Agència de Viatges Grup A Títol n.º 584

Born, 6 - Tels. 872 48 88 - 872 58 56

MANRESA