

ALGUNES CONSIDERACIONS SOBRE LA PREHISTÒRIA ; L'ANTROPOLOGIA A LES COMARQUES DEL BAGES, BERGUEDÀ ; SOLSONÈS.

Josep Castany i Llussà
Lluís Guerrero i Sala

Les comarques centrals de Catalunya han gaudit sempre, en el marc de la ciència prehistòrica, d'una tradició investigadora força important. Ara, lluny d'estrancar-se aquesta, s'ha renovat la intensificació de les recerques i els estudis arqueològics estan aportant nova llum per al coneixement de les diferents comunitats culturals d'aleshores. En aquest article, els autors exposen les seves investigacions, tant arqueològiques com antropològiques, d'aquests últims anys bo i emmarcant-les en el context geogràfic que els fa de marc.

ARQUEOLOGIA

INTRODUCCIÓ

Quan homes com Mn. Joan Serra i Vilaró amb les seves intenses recerques en terres del Solsonès i del Berguedà, entre els anys 1915-1927, que culminaren amb dues obres de síntesi i d'interpretació (SERRA VILARÓ, 1925-1927); com Bosch i Gimpera que excavà diversos sepulcres prehistòrics, també al Solsonès (BOSCH GIMPERA, 1915-1920); com Lluís Pericot que recollí el sentit de la civilització megalítica (PERICOT, 1925), establien les bases de la prehistòria a casa nostra, poc podien imaginar que, mig segle més tard, els seus treballs de síntesi i d'investigació encara serien vigents i continuarien esdevenint clàssics dintre del món de la ciència de l'arqueologia.

Més endavant, i més concretament a partir del 1960, s'obrirà una nova etapa en reprendre's les investigacions i publicar-se un Corpus de Sepulcres Megalítics del Moianès, Bages, (BATISTA, 1961). Al mateix temps, a la comarca del Berguedà la tasca de recerca era dirigida per Alberto del Castillo i continuada eficaçment pel grup

d'estudiosos del museu de Berga, al capdavant del qual en Josep Carreras donà un impuls encomiable a la prehistòria d'aquelles contrades. (CASTILLO, 1962) (CARRERAS, 1975). La revisió del megalitisme en terres del Solsonès i del Bages portarà Miquel Cura a reexcavar algun sepulcre i a donar una nova dinàmica a la investigació des d'una nova perspectiva (CURA, 1977). Altres referències a la prehistòria d'aquestes comarques són les que tracten els materials ceràmics del Neolític Final a Catalunya (MARTIN, 1978).

Les investigacions sistemàtiques, però, es revifaran a partir de 1981 quan la Generalitat de Catalunya, a través del Servei d'Arqueologia, engegarà un reguitzell de treballs metòdics sota la direcció de Josep Castany, arqueòleg, i Lluís Guerrero, antropòleg, els quals, amb el suport de l'Institut de Prehistòria i Arqueologia de la Diputació de Barcelona i amb la immillorable ajuda d'una colla d'estudiants universitaris -avui llicenciats en arqueologia-, treballaren els jaciments que tot seguit exposarem. Les activitats d'aquest equip varen ser extensives fins a Osona, on s'excavà durant tres campanyes seguides la cova de "Les Grioterres". (CASTANY, 1979).

És impossible resumir en poques ratlles, com es fa en aquest cas i en aquesta revista, tot el treball de camp, els resultats i la seva interpretació científica. Tot s'està duent, però, a bon terme i s'està treballant en una tesi doctoral, en alguns treballs monogràfics i en les memòries de les excavacions suara esmentades, bo i fent referència directa sobre l'arqueologia de l'interior de Catalunya, incidint concretament en les comarques del Solsonès, Berguedà i Bages.

Abans d'acabar aquesta introducció volem senzillament exposar que els nostres objectius són simplement investigar el nostre passat prehistòric amb la coneixença de la seva cultura material i espiritual, aprofundir en les societats de base, les seves creences, la seva economia i, també, seguir amb modèstia el camí que ens varen marcar homes com Serra Vilaró, Bosch Gimpera i Lluís Pericot i d'altres, que varen posar els fonaments arqueològics a les nostres entranyables comarques.

LES EXCAVACIONS ARQUEOLÒGIQUES

Les nostres excavacions arqueològiques a les comarques suara esmentades, a partir de 1981, són les

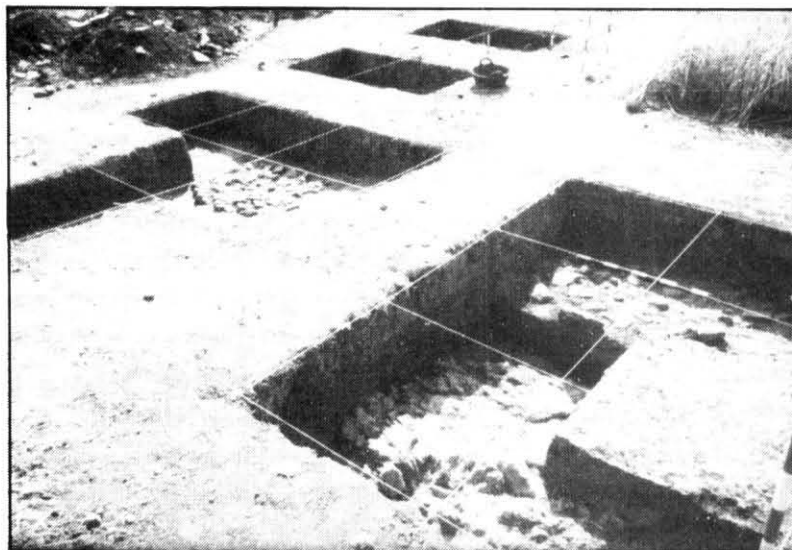
que exposem a continuació i en fem un petit inventari, les aportacions més significatives i en valorem els resultats. Ho farem per ordre cronològic d'excavacions i posteriorment donarem una ullada a la prehistòria en general, sense pretendre dir-ne l'última paraula ja que tot ho tenim en curs d'estudi.

La balma sepulcral del Cau de la Guineu (Sant Mateu de Bages)

S'excavà el 1981 i es tracta d'una cista o caixa de pedres d'uns 2'80 m² preparada i arranjada sota una petita balma la qual contenia un enterrament col·lectiu d'unes 50 persones. L'enterrament era secundari, és a dir, s'hi dipositaren només i selectivament els cranis i algun os llarg, seguint un ritual que evidència unes creences de culte al crani. Malgrat l'espoli soferit, el sepulcre ens permeté recuperar alguns materials arqueològics que formaven part dels aixovars, com per exemple terrissa, sílex i alguna peça de collaret entre les quals un botó de pedra calcària, biconvex i perforat en V del tipus "Durfort". És l'únic exemplar trobat a Catalunya i sembla relacionat amb els de la regió de l'Hérault, al nord de Montpeller (França) que és on més abunden, especialment en sepulcres megalítics i petites balmes sepulcral. Sobre el Cau de la Guineu s'ha fet un estudi exhaustiu i interdisciplinari de la geologia del sector, el marc vegetal, la malacologia, la difracció X de la terrissa, les anàlisis morfològiques del botó, l'antropologia física, i la prova de datació de radiocarboni (carboni 14) que ens donà la cronologia absoluta de 4.040 anys B.P., és a dir abans d'ara i que correspon a uns 2.059 anys abans de J.C.

Els dòlmens de Gargallà, (Montmajor, Berguedà)

L'any 1982 excavàrem 5 sepulcres megalítics a prop de Cardona, però en el municipi de Gargallà (Montmajor). La primera estació s'anomena "Clot dels Morts" i presenta dos sepulcres, un dels quals, el "Clot dels Morts I", ens forní



Vista de les excavacions als fons de cabanes de Brics d'Ardèvol (Solsonès).

d'uns materials importants consistents en ceràmiques carenades i amb apèndix de botó, un gran nombre de dentàliums pertanyents a un collaret, alguns sílex i cinc joies de vidre blau, una de les quals és decorada amb cercles concèntrics. Aquestes perles, també de collaret, són d'importació oriental, possiblement d'origen egipci o de les illes de l'Egeu, les quals arribaren a casa nostra per la via fluvial del Segre. A la França meridional se n'han localitzat en sepulcres prehistòrics i es consideren aixovars de luxe. Les del "Clot dels Morts I" són un cas excepcional, ja que a la península hi són raríssimes. La seva cronologia es remunta vers el 1.500 a J.C.

Una segona estació, també amb dos sepulcres, és la del "Serrat de les Pipes", que ens han donat materials escadussers de ceràmica, penjolls d'os i algunes denes de collaret de pècten. La tercera estació és la del "Pla de la Fossa", que ens oferí un dolmen amb coberta espectacular, malauradament espoliat i buidat.

La tipologia de tots és la de "cambra simple pirinenca", és a dir uns sepulcres col·lectius formats per quatre lloses verticals i una de coberta -de les quatre lloses, una era rebaixada per facilitar l'accés a la cambra- les quals eren incloses dintre d'un túmul artificial de pedres que, al mateix

temps, li donaven suport, i embellien el monument.

La tasca dels arqueòlegs va quedar reduïda a la recuperació dels escadussers materials, l'estudi de les estructures, la seva consolidació i finalment fer la interpretació cultural. Són uns dòlmens tardans que signifiquen l'última manifestació megalítica dels pastors-ramaders de l'Edat del Bronze de la Catalunya interior.

La "galeria catalana" de La Pera. (Pinós, Solsonès)

Durant l'estiu del 1983-1984 es va treballar aquest sepulcre megalític que tipològicament pertany al grup de "galeries cobertes" o "galeries catalanes" les quals, a més de les seves mides espectaculars, estan formades per una gran cambra precedida per un corredor de pedres verticals. La de la Pera i la seva veïna de Llanera són els dos únics exemplars de les comarques de l'interior de Catalunya solcades pels rius Llobregat, Cardener i Segre. Més abundants a la conca del Ter i especialment a les comarques de l'Empordà i al migdia de França presenten una monumentalitat i complexitat estructural derivada d'un esforç col·lectiu i d'uns rituals organitzats per una societat estable i amb cert luxe. Aquests jaciments arqueològics, emprats com a cabanes en determinades èpoques, han estat,

també, objecte d'atracció dels cercadors de tresors i de furtius col·leccionistes que, de mica en mica, els han anat espoliant. Les restes que hem pogut recuperar durant la nostra excavació-consolidació han esdevingut escadussers: denes de collarets de pècten, penjolls d'ambre o arracades de petxina, algun ganivet i fletxa de sílex, ceràmiques bellament decorades amb estil campaniforme incís o pirinenc i algun anell de coure. Aquest sepulcre fou bastit durant el Neolític Final, vers el 2400 a J.C., i va perdurar força anys, ja que la troballa de ceràmiques amb apèndix de botó li donen una cronologia terminal de 1500 anys a J.C.

La Caixa del Moro de Castelló. (Navès, Solsonès)

Tipològicament es tracta d'una cista megalítica que vàrem excavar l'estiu del 1983, la qual ens forní d'uns materials antropològics importants per fer-ne l'estudi de població. No podem dir el mateix de la migradesa d'aixovars arqueològics que consistien en algunes denes de collaret de pècten i alguns fragments de terrissa de parets llises i escadussers. Aquesta cista és soterrada i forma una verdadera caixa de pedres grans. Es tracta d'un enterrament col·lectiu diferent de les cistes neolítiques que són més antigues i que contenen un o dos sebollits amb aixovars i rituals diferents.

La Tomba del Moro de Peà i el sepulcre de cal Tururut (Navès, Solsonès)

Es tracta de dues cistes neolítiques excavades durant l'estiu del 1984 que es troben a les estribacions del migdia de la serra de Busa. Malauradament, el seu espoli era total i només la seva estructura ens ha proporcionat algunes minses conclusions científiques. Les ceràmiques esmicolades i algun sílex -entre els aixovars més interessants volem esmentar una sageta bellament treballada de cal Tururut- han estat recuperats de fora dels sepulcres bo i repassant les terres extretes pels violadors. Aquests

sepulcres neolítics contenien el sebollit en posició inclinada, de costat i amb les cames blegades seguint un ritual religiós fruit dels fermes conceptes religiosos. S'acompanyava el difunt amb objectes de la seva vida quotidiana, destrals, ganivets de sílex, collarets de pedra o petxina i alguns atuells o bols de ceràmica que, tot plegat, garantia la seva vida en el més enllà. Aquestes cistes neolítiques cal remuntar-les fins al Neolític Mitjà, és a dir vers el 3000 a J.C., i perduren fins a l'arribada del fenomen megalític pels volts del segon mil·lenari. La seva distribució geogràfica es limita a les comarques de la Catalunya Central regades pel Llobregat i el Cardener, bàsicament.

El poblament o fons de cabanes de Brics d'Ardèvol. (Pinós, Solsonès)

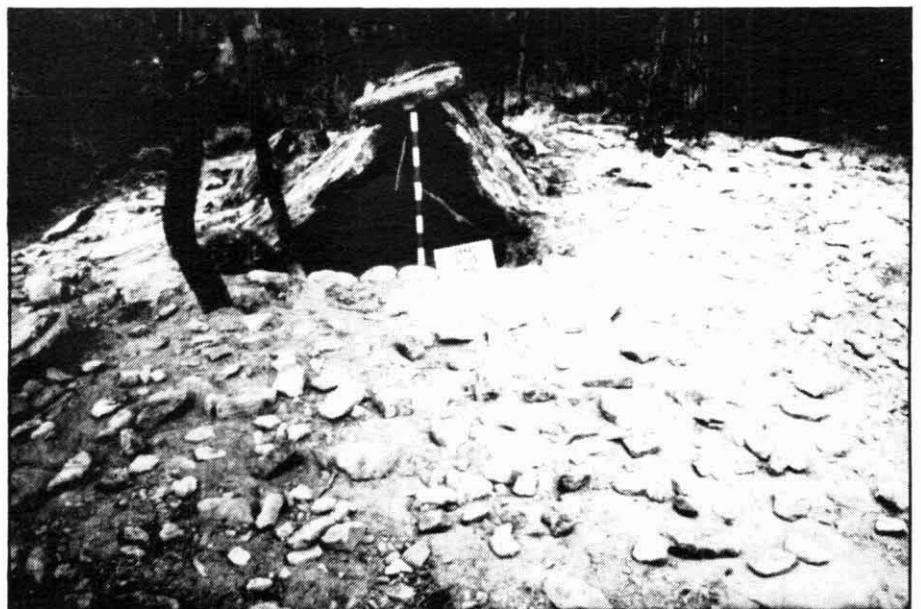
Durant l'estiu del 1985 hem efectuat unes cales de sondeig arqueològic en aquest poblat amb resultats molt positius. Per a enguany s'ha sol·licitat continuar el treball d'investigació davant la manca de dades que sobre llocs d'hàbitat tenim en aquestes contrades. Podem avançar que es tracta d'un poblament a l'aire lliure format per una comunitat estable que es dedicava a les activitats agrícoles i ramaderes i que vivia en cabanes. De moment, hem trobat estructures de fogars, restes de

ceràmiques, eines de sílex, un molí manual i qualques objectes d'ornament personal. És un jaciment únic al Solsonès, que ens pot donar un coneixement directe sobre les formes de vida prehistòriques, l'organització familiar, l'economia i les estructures d'hàbitat d'un petit nucli de poblament del Bronze Antic, és a dir del 1800-1600 a J.C. Ens interessa particularment aquesta excavació per poder interpretar les formes de vida, ja que fins ara ens hem limitat sistemàticament a l'estudi dels sepulcres i rituals de la mort, com suara hem exposat.

ALGUNES REFLEXIONS SOBRE LA PREHISTÒRIA A L'INTERIOR DE CATALUNYA

Cinc anys de treball i d'investigació per aquestes terres interiors ens han donat a entendre que si culturalment i econòmicament eren pobles pagesos i ramaders pobres, això és molt relatiu, ja que, si per una banda tenim la certesa d'unes arrels autòctones, fins i tot racials, afavorides per l'aïllament geogràfic, també podem dir que aquest aïllament es veurà trencat feblement, i en moments molt concrets, per incursions de poblacions a través de les rutes fluvials

Megalit de cambra simple del Serrat de les Pipes I. Gargallà (Berguedà).



del Segre que connectarà amb el migdia de França, i les del Llobregat i Ter, amb les zones costaneres del Mediterrani. El nostre repte i la nostra investigació s'orienta a esbrinar l'origen, l'evolució interna o autòctona i les influències entre aquestes poblacions, en una paraula: la societat i la seva economia.

Del Neolític Antic, vers el 4000 a J.C., tenim les comunitats amb ceràmiques "cardials", és a dir decorades amb petxina, que corresponen als primers agricultors i ramaders de casa nostra. Aquesta ceràmica ben localitzada entorn del Mediterrani és present a la Catalunya Central, a la cova del Toll, Moià (Bages) i a les de Joan d'Os, Tartareu, el Parcó, Alòs de Balaguer (la Noguera).

Seguint l'evolució dels rituals funeraris a casa nostra ens trobem amb el megalitisme que, com a cultura o civilització es troba ben representat amb una munió de sepulcres o dòlmens que curullen els altiplans d'Osona, del Bages i del Solsonès. Aquesta manifestació religiosa ha estat anomenada "cultura pirinenca" pel Dr. Pericot. Malauradament, la majoria han estat espoliats de bell antuvi pels cercadors de tresors i clandestins els quals a més a més de buidarlos, els han destruït, impeding manta vegades que els arqueòlegs poguessin investigar sobre les seves restes arqueològiques i antropològiques. Ve't aquí, doncs, la incongruència que a pesar de la seva abundància, el seu estudi científic esdevingui, encara, una problemàtica. Malgrat tot, les seves tipologies, aixovars i restes antropològiques recuperades han permès llançar algunes hipòtesis culturals que pensem que són força vàlides. (CURA, 1982). Entre aquests trobem els sepulcres de corredor que, procedents del migdia de França, es localitzen a les comarques de l'Empordà. Vers el 2500 a J.C. arriben tímidament a la Catalunya Central les "galeries cobertes", anomenades també "galeries catalanes" com, per exemple, els sepulcres amb corredor de Llanera i la Pera (Solsonès). La majoria de sepulcres col·lectius, però, són els de

"cambra simple pirinenca" que són simplement dòlmens dintre d'un túmul, com els de Gargallà, que tenen una cronologia tardana que va del 2000 fins al 1500 a J.C. i que es consideren de tradició local i força influenciats per poblacions forànies de l'Edat del Bronze que els reutilitzaran i hi deixaren restes d'aixovars ceràmics i objectes d'ornament personal de clara importació transpirinenca com els vasets amb apèndix de botó i algunes denes de vidre blau, per citar-ne alguns de més exòtics.

Durant l'Edat del Bronze apareixerà la primera indústria del metall, com ho palesa el jaciment de Riner (Solsonès), les inhumacions col·lectives en coves i abrics i els primers poblaments a l'aire lliure com a Brics d'Ardèvol (Solsonès), fet, aquest últim, que evidencia una organització social important. Vers el 1000 a J.C. noves poblacions centreuropees se sobreposen a les anteriors i amb elles arriba la reafirmació del poblament com a Merlès (Berguedà) i especialment una nova mentalitat ritual religiosa consistent en la incineració o cremació dels difunts dipositant en camps o dòlmens les despulles o cendres dintre d'una urna de ceràmica.

Fins aquí hem donat una breu pinzellada a la prehistòria a les comarques de l'interior de Catalunya, sense altra pretensió que la de donar a conèixer que l'arqueologia és una ciència viva que pretén conèixer les arrels del nostre poble, donar vida als fets culturals dels nostres avantpassats i conscienciar la gent que, coneixent el nostre passat, el respectin, l'estimin i siguem tots responsables de conservar el nostre patrimoni.

BIBLIOGRAFIA

- SERRA VILARÓ, Joan.- *El vas campaniforme a Catalunya i les coves sepulcralis eneolítiques*, Solsona, 1923.
La civilització megalítica a Catalunya. Contribució al seu estudi, Solsona, 1927.
- BOSCH GIMPERA, Pere.- *Sepulcres de la comarca de Solsona*, Anuari de l'I.E.C., Barcelona, 1915-20.
- PERICOT, Lluís.- *Los sepulcros megalíticos catalanes y la cultura pirenaica*,

Barcelona, 1925.

BATISTA, Ricard.- *Corpus de sepulcros megalíticos de la comarca de Vic*, Barcelona, 1961.

MUÑOZ, Ana Ma.- *La cultura neolítica Catalana*, Barcelona, 1965.

LLONGUERAS, Miquel
 RIPOLL, Eduard.- *La cultura neolítica de los sepulcros de fosa en Cataluña*, Barcelona, 1964.

GUILAINE, Jean.- *La balme de Montboló et le Néolithique de l'Occident Méditerranéen*, Toulouse, 1974

GUERRERO, Lluís
 CASTANY, Josep.- *La necròpolis del Cau de la Guineu*. Memòria d'excavacions, pròxima publicació, Manresa, 1983.

CASTANY, Josep.- *La cova de les Grioterres. El Neolític a Catalunya*. Taula Rodona de Montserrat, Montserrat 1980.

La cova de les Grioterres dintre del context de la Prehistòria a la comarca d'Osona. Tesi de llicenciatura. Inèdita. Vic, 1979.

CURA, MORERA, Miquel.- *Plantejaments de les cultures neolítiques a Catalunya*. Primera Taula Rodona d'Antropologia Catalana, Solsona, 1975, Lleida, 1977.

Com a treball de síntesi o carta arqueològica:

DAURA JORBA, Antoni
 GALOBART BADAL, Joan.- *L'Arqueologia al Bages I-II*. Les Fonts, quaderns de recerca i divulgació, Manresa, 1982-83.

DEL CASTILLO, Alberto.- *La balma dels Ossos, de Berga*. VII Congreso Nacional de Arqueología, Barcelona 1961.

CARRERAS Josep.- *L'Estratigrafia Arqueològica de la Canal dels Avellaners*, XXIII Assemblea Intercomarcal d'Estudiosos, Berga, 1979.

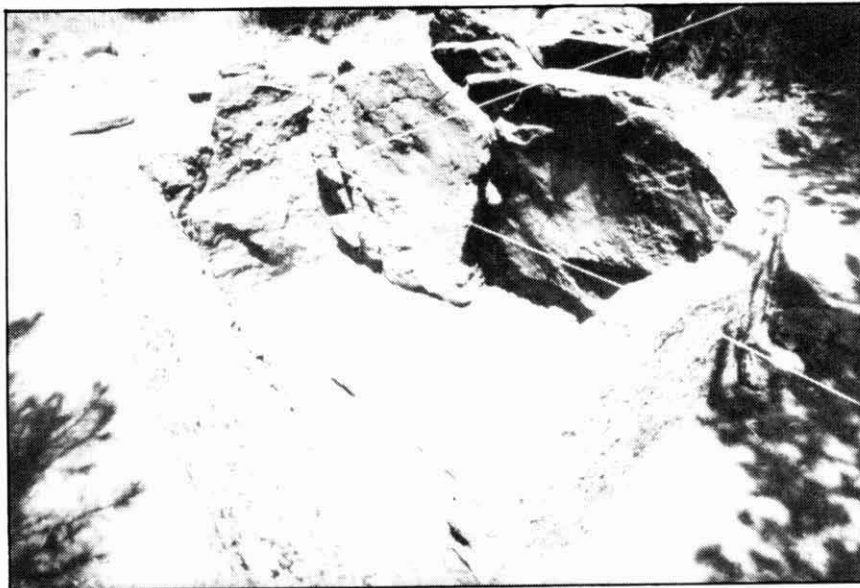
MARTÍN, Araceli.- *El grupo de Veraza en Cataluña*, Actas del XIV Congreso Nacional de Arqueología, Vitoria, 1975.

CURA, Miquel
 VILARDELL, Roser.- *El fenomen megalític a les comarques centrals de Catalunya*, XI Simposium de Prehistòria i Arqueologia Peninsular, Vic, 1982.

A la pàgina següent, dolmen del Pla de la Fossa. Gargallà (Berguedà).

L'adveniment del Calcolític comporta el del ritu d'enterrament col·lectiu i l'entrada dels braquicranis centreuropeus al mosaic racial del nostre terrer. Entre aquest moment i el Bronze Antic es dona la incidència màxima d'elements alpins i plano-occipitals (més rars), a mida que desapareixen els tipus "negroides". La zona catalana es beneficia en aquesta època d'una forta relació amb l'Europa continental, encara que també ens arriben influències peninsulars del Llevant i la Meseta (mediterranis robusts), lluny dels components eurafricans.

Si considerem les restes segons cronologies i moments culturals, entre el Neolític Final i la darrera Edat del Bronze, assistim a un seguit de fenòmens antropològics encara no prou coneguts. Les restes calcolítiques no poden ser aïllades de les del Bronze Antic perquè són barrejades en enterraments col·lectius, on predomina el substrat gràcil autocton i es fon amb els alpinoides (Solsonès, Esponellà, Cornet, Falset), dinaroides (Su i altres), i mediterranis robusts, més abundants quan més al sud, on s'originen. El campaniforme, de moment, cal associar-lo als grups mediterranis (Cova Ventosa). Els enterraments megalítics, potser elitistes o selectius (Mohen) o no, corresponen a uns tipus ben definits per Turbón, predominantment dolicomescranis de talla mitja-baixa; segons aquest autor, no hi ha diferències significatives entre els sebollits a les balmes i als megalits. Pel que fa al Bronze Mitjà, diu Riquet que en aquesta època entren els "poladians" i reutilitzen coves i dòlmens buidant-los prèviament, de tal manera que pretendre conèixer gent més antiga fora quasi impossible; personalment, penso que en aquest moment hi ha una disminució de braquicèfals a costa d'un augment del substrat autòcton, que s'anirà mantenint fins al Bronze Final i l'inici de les tècniques de cremació dels difunts.



BIBLIOGRAFIA

- ARANZADI, Telesfor.- *"Sepulcres megalítics dels començos de l'Edat del Bronze de la comarca de Solsona. Els cranis i demés restes humans. L'ur estudi mètric"*. Anuari Institut d'Estudis Catalans, VI. p. 531-535. Barcelona, 1915-1920.
- CAMPILLO, Domingo.- *"Paleopatologia del cràneo en Catalunya, València y Balears"*. Ed. Montblanc - Martín. Barcelona, 1977.
- CASTANY, Josep, i GUERRERO, Lluís *"La balma sepulcral del Cau de la Guineu"*. Manresa, 1982. Inèdit.
- "Els sepulcres megalítics de Gargallà (Berguedà)"*. Berga, 1983. Inèdit.
- "Nous sepulcres prehistòrics al Solsonès"*. Solsona, 1984-1985. Inèdit.
- "El poblat del Bronze Antic del Collet de Bric d'Ardèvol (Solsonès)"*. Solsona, 1985-1986. Inèdit.
- FONT, Empar.- *"Estudio de los restos humanos procedentes de la necrópolis de Son Real (Alcudia, Mallorca)"*. Tesis doctoral. Barcelona, 1974
- FUSTÉ, Miquel.- *"Cráneos procedentes de la necrópolis de Sant Quirze de Galliners (Barcelona). Contribución al problema de los "negroides" neolíticos"*. T.I.B.S.A.E., XIII, nº 1. Barcelona, 1952.
- "Estudio antropológico de los pobladores neo-eneolíticos de la región valenciana"*. S.I.P., S.T.V., nº 20. Valencia, 1957.
- "Restos humanos procedentes de los enterramientos en sepulcros de fosa de Sant Julià de Ramis y "Puig d'en Roca" (Gerona)"*. Associació Arqueològica de Girona. Girona, 1980.
- GUERRERO, Lluís.- *"Antropologia prehistòrica de Catalunya"*. I Taula

Vista de les excavacions de la cista de la "Caixa del Moro" de Navès (Solsonès).

Rodona d'Antropologia Catalana. Solsona, 1977.

"Estudi antropològic de la cista del cementiri de Solsona". Ilerda, 1979.

LLONGUERAS, Miquel; FERRER, Pere; CAMPILLO, Domènec; MARTIN, Araceli.- *"Enterrament campaniforme a la Cova de la Ventosa (Piera, Anoia)"*. Ampuries nº 43. Barcelona, 1981.

PUECH, P.F.- *"Recherche sur l'alimentation de l'homme erectus de Tautavel, le crâne et la face humaine les plus anciens d'Europe"*. L'information dentaire, 28.1977.

"L'alimentation de l'homme de Tautavel, d'après l'usure des surfaces dentaires". Dossiers de l'Archéologie, 36. Dijon, 1979.

RIQUET, Raymond.- *"Populations et races au Néolithique et au Bronze Ancien"*. Tesis doctoral. Bordeaux, 1967.

TURBON, Daniel.- *"Antropologia de Catalunya en el II milenio a.C."* Tesis doctoral. Ed. Universidad de Barcelona, 1981.

TURBON, Daniel i CAMPILLO, Domingo.- *"Restos humanos de la Bauma dels Ossos de la Torre d'en Cornet (Sallent, Barcelona)"*. IV Col·loqui Internacional de Puigcerdà. 1980-1982.

Josep Castany i Llussà

Llicenciat en Prehistòria i Història Antiga a la Universitat de Barcelona

Lluís Guerrero i Sala
Antropòleg Físic i Metge