

ESTUDI DEMOGRÀFIC DEL POLIGON DE VIVENDES "LA BALCONADA" de Manresa

Pere Gasol i Pujol
Josep A. Giménez i Ruiz

El barri manresà de la Balconada és l'objectiu d'aquest estudi que es centra en les característiques del barri i de la població que hi viu. Es posa èmfasi en tota la problemàtica que ha presidit la vida del barri des dels seus orígens fins avui mateix. Tots els problemes de la societat actual, són presents en aquest barri.

TRETS GENERALS.

Localització i situació.

L'any 1978 començà a Manresa la construcció d'un grup de vivendes anomenat "La Balconada" per part del "Instituto Nacional de la Vivienda", amb l'objectiu de satisfer necessitats de caràcter social. Per la realització d'aquest projecte, el "Ministerio de Obras Públicas y Urbanismo" (MOPU) expropià uns terrenys situats al S.E. de Manresa, damunt un promontori proper a la comarcal 1/1411.

Administrativament, el polígon de la Balconada fou incorporat al districte V, el qual ocupa aproximadament 1/4 de tot el terme municipal de Manresa. Els barris d'aquest districte estan ben diferenciats, tant per les seves característiques externes (barris sorgits de sobte a través d'una promoció del MOPU: Font dels Capellans i Balconada; barris de creixement progressiu: Sagrada família i Escodines; barris sorgits a través de l'autoconstrucció: St. Pau), com per la seva població, ja que, mentre la Balconada presenta una piràmide d'edats creixent, Sant Pau es situa en una situació decreixent.

La zona es troba comunicada amb el centre de la ciutat amb autobusos cada mitja hora i, anant a peu, es triga de 20 a 30 minuts.

El polígon de la Balconada consta d'un total de 31 blocs, amb quatre pisos per bloc i quatre vivendes per pis, la qual cosa ens dona un total de 496 vivendes. Sembla ser que, en principi, es projectava construir grans "torres" de considerable alçada (per l'estil de part del barri de la "Font dels Capellans"), però finalment no es dugué a terme a causa

d'un condicionament físic: en ésser un dels llocs més elevats de la ciutat, hi hauria dificultades de cara al subministrament d'aigua.

Al costat de la Balconada trobem el polígon industrial de Bufalvent i es projecta la construcció d'un altre grup de vivendes (Balconada-2) a càrrec de la Generalitat.

L'adjudicació de les vivendes

Per ésser adjudicatari de les vivendes, el "Instituto Nacional de la Vivienda" requirí dels sol·licitants que fossin persones físiques, majors d'edat (o menors emancipades) residents en el terme municipal de Manresa o que hi treballessin. Tanmateix, si el lloc de treball del peticionari es trobava a les rodalies, també podia sol·licitar una vivenda.

Igualment, podien sol·licitar una vivenda aquells emigrants a l'estranger que volguessin tornar, sempre i quan l'ocupessin en un termini màxim de 6 mesos a partir de la data de l'adjudicació.

Junt amb la sol·licitud, s'adjuntava tota la documentació que acreditava les dades personals del sol·licitant, així com la situació professional, econòmica, familiar, la manca de vivenda o condicions de la que ocupava en aquells moments... El 1979 es reberen 1.700 sol·licituds per obtenir un pis, quan ja hem dit que les vivendes a ocupar eren només 496.

Es va constituir una comissió, encarregada d'assegurar un repartiment just de les vivendes, presidida per l'alcalde Joan Cornet i integrada pels regidors Sorinas i Dalmau, representants de les associacions de

veïns, centrals sindicals i Càritas de Manresa. S'assignà una puntuació als sol·licitants en base a un barem del "Ministerio de la Vivienda". Després de realitzar una llista provisional d'adjudicatariis, s'enviaren cartes als inclosos en la llista per tal que efectuessin una declaració jurada de les seves possessions, amb l'objecte d'evitar qualsevol mena d'acaparament.

El 1980, l'empresa constructora del MOPU donà per acabades les obres. En aquest mateix any, s'ocuparen els pisos després d'efectuar-se un sorteig i, tot seguit, començaren les primeres reclamacions sobre deficiències en la construcció i serveis: vies de circulació, accessos, clavegueres, il·luminació... Es donaren dos casos d'ocupacions en pisos deshabitats per part de persones sense un habitatge digne, les quals gaudiren de l'ajut de l'Associació de Veïns del barri.

Cal fer constar que, si bé l'Ajuntament participà en l'adjudicació dels pisos, no té competències absolutes per que fa a vivendes: no en disposa de pròpies i només té cinc locals, de tipus comercial, per tal d'utilitzar-los amb fins socials.

L'adjudicació de vivendes es perfilava com el primer d'una sèrie de problemes que vindrien a continuació. Així, en el butlletí informatiu de l'Ajuntament, "La Plaça", nº 3, pàg. 2, llegim:

"Sin duda son muchos los adjudicatarios que creen que, con las llaves, pueden ya respirar tranquilos. Por desgracia las cosas no son tan fáciles. Con el proceso de adjudicación hemos asistido tan sólo al primer round de la lucha que deberán llevar a cabo los vecinos para conse-

guir un polígonu acabado. Y en esa lucha cotidiana hasta obtener una escuela para el polígonu, un acabado correcto de los pisos, unos servicios adecuados, pueden contar con el apoyo del municipio. Es evidente que la administración central no va a facilitar las cosas, a no ser que varie sustancialmente su forma de actuación con respecto a los polígonos de vivienda. Ayuntamiento y vecinos, o vecinos y ayuntamiento, deben ensamblar sus esfuerzos para hacer entre todos un barrio y una ciudad más dignos”.

Condicions de vida

Entre els principals problemes encara pendents d'una solució definitiva trobem les deficiències arquitectòniques: humitat causada pel poc aïllament de les plantes baixes (en alguns pisos, la intensitat d'aquesta humitat pot constituir un perill per la salut dels nens i de persones amb problemes de bronquitis i reumatisme), esquerdes en alguns habitatges,... Aquestes deficiències arquitectòniques han fet que bona part dels veïns no paguin les corresponents quotes a l'Institut de la Promoció Pública de la Vivenda mentre no els solucioni els problemes.

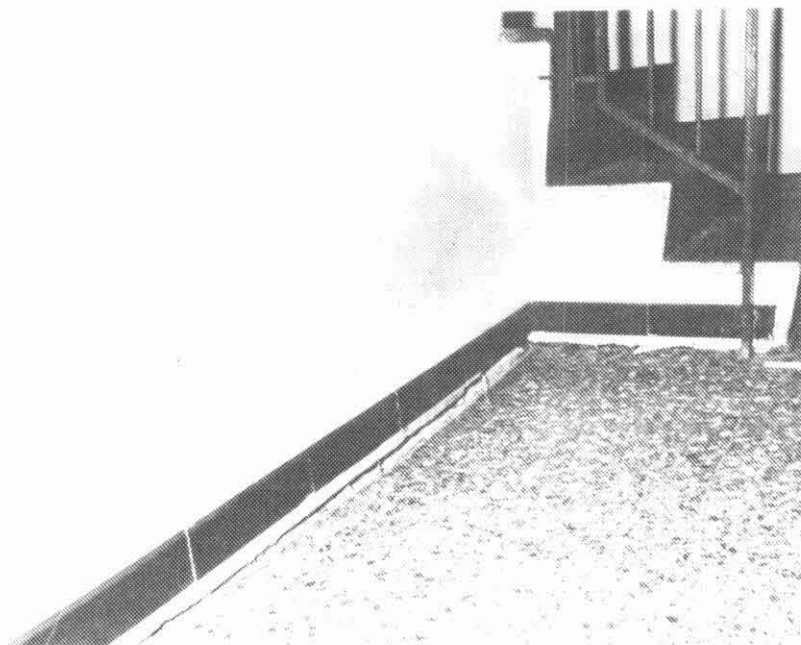
Altres problemes, en col·laboració amb l'Ajuntament i l'Associació de veïns (com a portantveu de la problemàtica del barri), s'han anat solucionant: il·luminació, funcionament del col·legi Jaume Serra i Hünter,...

Un factor que agreuja tota aquesta situació és l'atur, que incideix fortament en el barri i ajuda a la creació d'un cert sentiment de ma-

lestar, en tant que s'incrementen les sol·licituds d'ajuda econòmica, d'aliments, d'assistència sanitària (també hi ha problemes d'alcoholisme i drogues),... Davant l'empitjorament del nivell de vida, algunes famílies ja han emprès, de bell nou, el camí de l'emigració.

Els cinc locals comercials que l'Ajuntament es reservà per utilitzar-los amb fins socials foren cedits a l'Associació de Veïns. Com que l'escola "Jaume Serra i Hünter" no té pre-escolar, tres d'aquests locals han hagut d'estar destinats a solucionar aquest problema. Els altres dos han quedat distribuïts així: mig local per l'Associació de Veïns i un i mig per la llar de Pensionistes i Jubilats. Així doncs, veiem, per exemple, que no hi ha, entre d'altres coses, equipament social pel jovent, si bé

Exemple de les deficiències arquitectòniques del barri a l'any 1982. Avui en dia aquests problemes estan encara per resoldre. (Foto cedida per Regió-7)



es confia en una possible ampliació de l'escola que deixés lliures els tres locals utilitzats per pre-escolar.

Des del gener del 1983, funciona un Centre de Serveis Socials del Districte V, situat en el barri de la "Font dels Capellans", amb l'objectiu de proporcionar als ciutadans els mitjans necessaris per ajudar-los a superar problemes concrets, així com desenvolupar el seu sentit de vida comunitària. S'han aconseguit importants avenços, encara que cal insistir en aquest camí, ja que, entre les qüestions pendents de solució, podem destacar el fet que un 20% de la població adulta és analfabeta.

LLOC DE RESIDÈNCIA ANTERIOR

Podem distingir la població que es desplaça d'altres barris de Manresa i la que ho fa des d'altres localitats.

La gran majoria de gent provenen d'altres barris de la ciutat i en la següent proporció:

Districte I	64 famílies	12,9%
Districte II	88 famílies	17,7%
Districte III	78 famílies	15,7%
Districte IV	71 famílies	14,3%
Districte V	152 famílies	30,7%
Districte VI	6 famílies	1,2%

Els desplaçats d'altres localitats són 32 famílies (6,4%), la meitat de les quals provenen de Sant Joan de Vilatorrada. Finalment, desconexim la procedència de 5 famílies (1%). En total, sumen, doncs, 496 famílies.



Vista parcial del polígon: un aspecte de la vida del barri. (Foto cedida per Regió-7)



Aquestes dades podrien quedar un xic canviades si tinguéssim en compte que 25 vivendes eren destinades a parelles joves a punt de casar-se.

La majoria d'aquestes persones vivien en pisos de lloguer, els quals havien de ser tornats als seus propietaris. Això responia a dos motius: portar un control de les vivendes inhabitables i evitar l'especulació amb aquells pisos encara habitables.

La majoria de les famílies que anaren a viure a la Balconada ho feren degut a la manca de serveis mínims de les seves vivendes anteriors i per gaudir d'unes millors condicions de vida en aquests habitatges de construcció oficial. Tal com veurem a continuació, s'hi troben una elevada proporció de matrimonis amb fills petits.

Assemblea informativo-reivindicativa dels veïns del barri. (Foto cedida per Regió-7)

tenir-ne de fiables. Les diferències entre les dues fonts són, doncs, mínimes: 2.000 habitants segons el Ministeri a l'any 1980, i 2.010 segons l'Ajuntament al 1984. Pel que fa a la distribució per grups d'edat tampoc no hem trobat diferències remarcables.

Pel que fa a l'estructura demogràfica, val a dir que ve fortament marcada pel fet que estem estudiant un barri nou, sense un passat llunyà. És d'esperar que, a mesura que passi el

temps, la piràmide de població perdi el seu caràcter singular i adquireixi una forma més complexa: els primers habitants del barri aniran envellint, els fills aniran creixent i, amb els temps, possiblement marxin de les seves llars, hi haurà canvis de propietaris,...

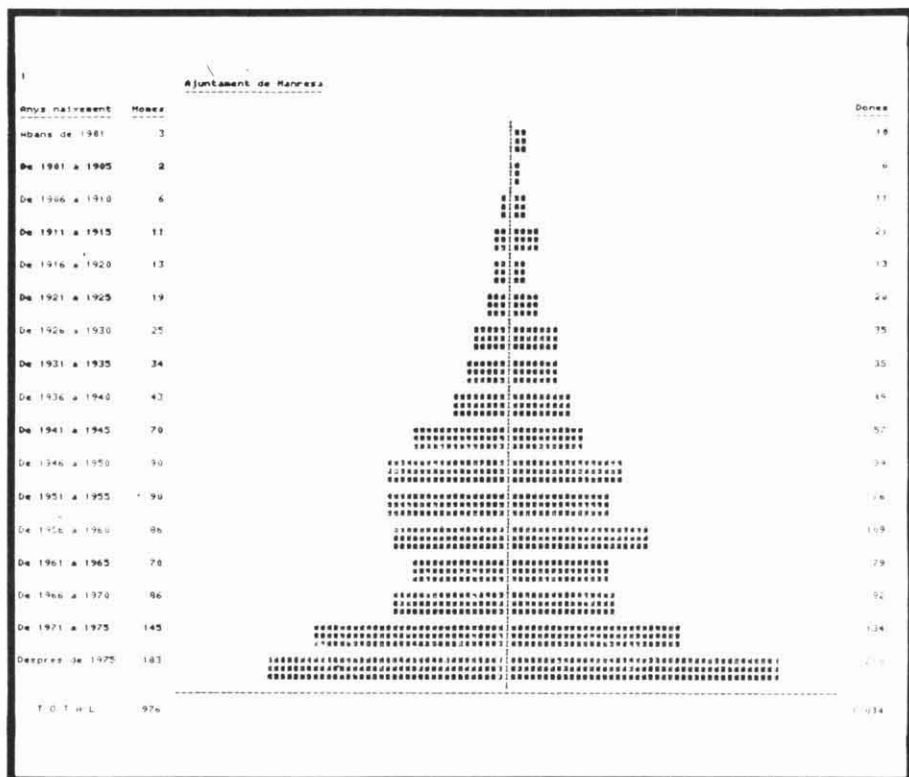
En aquesta àrea de la Balconada, destaca el gran nombre d'infants. Només el grup d'edat de 0-4 anys suposa prop del 20% de la població total, cosa que planteja seriosos problemes d'escolaritat fins la construcció de l'escola d'E.G.B. (en funcionament des de fa dos anys).

Aquesta piràmide de la població no s'assembla en absolut a la de Manresa, ni a la de Catalunya, més amples per la seva meitat i amb menys efectius en els primers grups d'edat. Això es pot explicar pel comportament demogràfic diferenciat d'aquest grup social majoritàriament immigrant. Tanmateix, i com ja hem dit abans, el més probable és que tots aquests trets diferenciadors vagin desapareixent progressivament, ajudats també pel comportament de la població més jove que tendeix, en general, a adoptar formes de vida semblants a les de la població natural del lloc.

Són poques les famílies d'edat avançada que es desplacen, i la poca població que trobem major de 60 anys s'explica pel trasllat de famílies senceres: pares, avis i fills. El més

ESTRUCTURA DEMOGRÀFICA DE LA POBLACIÓ

En primer lloc, voldríem fer un aclariment quant al tipus de dades utilitzades: hem treballat sobre les dades obtingudes dels fulls de convivència facilitades pel "Ministerio de la Vivienda" (1980), on hi havia les dades de la família que ocupava una vivenda. Aquestes dades eren les següents: núm. de components, edat, sexe, estat civil, lloc de naixement, professió i parentiu amb el titular. Tanmateix, hem optat per incloure la piràmide d'edat de l'any 1984, facilitada per l'Ajuntament, per ser la darrera dada obtinguda. Aquesta piràmide està realitzada sobre la base del cens de població de 1981: pràcticament, les dades no han canviat des de llavors i haurem d'esperar fins el 1986 per tornar a



ORIGEN DE LA POBLACIÓ [Per Grups d'edat]												
Lloc de naixement	0-14		15-29		30-44		45-59		Y60		TOTAL	
		%		%		%		%		%		%
Manresa	550	27,5	154	7,7	42	2,1	14	0,7	6	0,3	766	38,3
Prov. Barcelona	85	4,25	46	2,3	15	0,75	9	0,45	6	0,3	161	8,05
Resta Catalunya	6	0,3	14	0,7	12	0,6	1	0,05	1	0,05	34	1,7
TOTAL CATALUNYA	640	32	214	10,7	69	3,45	24	1,2	13	0,65	960	48
And. Oriental	17	0,85	92	4,6	81	4,05	42	2,1	16	0,8	248	12,4
And. Occidental	32	1,6	126	6,3	99	4,95	35	1,75	9	0,45	301	15,05
TOTAL ANDALUSIA	49	2,45	218	10,9	180	9	77	3,85	25	1,25	549	27,45
CASTELLA-LA MANXA	7	0,35	26	1,3	33	1,65	6	0,3	7	0,35	79	3,95
EXTREMADURA	10	0,5	22	1,1	19	0,95	4	0,2	6	0,3	61	3,05
CASTELLA-LLEÓ	4	0,2	11	0,55	10	0,5	8	0,4	1	0,05	34	1,7
ARAGÓ	1	0,05	5	0,25	4	0,2	4	0,2	2	0,1	16	0,8
ALTRES	8	0,4	16	0,8	11	0,55	8	0,4	3	0,15	46	2,3
ESTRANGER	5	0,25	3	0,15	1	0,05	2	0,1	1	0,05	12	0,6
DESCONEGUT	74	3,7	46	2,3	40	2	30	1,5	53	2,65	243	12,15
TOTAL	798	39,9	561	28,05	367	18,35	163	8,15	111	5,55	2.000	100

normal són desplaçaments de persones entre 20 i 50 anys amb les seves famílies respectives, la qual cosa explicaria el lleuger eixamplament del centre de la piràmide.

ESTRUCTURA PROFESSIONAL DE LA POBLACIÓ

Bàsicament, hi trobem treballadors, especialment del tèxtil, metall, químiques i construcció. La incidència de la crisi econòmica en aquests sectors ens permet d'intuir, ja d'entrada, la precària situació laboral de la majoria d'aquesta població. Efectivament, el nivell d'atur és molt elevat dins el barri, i les xifres oficials el calculen al voltant del 20% de la població activa. Però la situació és encara més greu del que sembla, ja que, deixant de banda sectors de la població no considerats "actius" (mestresses de casa, incapacitats laborals,...), cal tenir presents les persones incloses dins el sistema de treball comunitari: la majoria tenen contractes temporals, de 3-6 mesos de duració.

La situació esdevé més greu per aquelles persones a les quals se'ls ha acabat el període de cobrament del subsidi d'atur. L'Ajuntament ha anat establint unes ajudes per valor de 4.-000-6.000 ptes., en vals per aliments bàsics, en funció de les famílies especialment necessitades i que no tenen cap tipus de recurs social. A més del val es garanteixen el pa i la llet diaris. No es disposen de dades del nombre de famílies ajudades per aquest procediment dins el polígon de La Balconada, però sí que es pot

ressaltar que per tot el districte V es subministraren 40 ajudes durant l'any 1983, de les quals 23 eren ajudes noves i només 3 es donaren de forma permanent. Es a dir, són ajudes flexibles amb períodes de duració de 3 a 6 mesos.

Un altre punt és la tramitació d'ajudes no periòdiques per part de la Generalitat. Es tracta d'ajudes econòmiques que, en algun cas, podien arribar fins a les 100.000 ptes. anuals. Durant l'any 1983, foren 12 els beneficiaris, però durant l'any 1984, per manca de pressupost, la Generalitat no les ha continuades.

Davant tota aquesta problemàtica, les situacions conflictives s'agreuigen, moltes famílies en atur no paguen al "Instituto Nacional de la Vivienda" (a més, recordem les reivindicacions dels veïns pel que considerem greus deficiències arquitectòniques de les cases on viuen). Tot plegat, col·labora a fomentar una situació de tensió i enriment dins la vida quotidiana del barri.

ORIGEN DE LA POBLACIÓ

Si observem la taula de la població classificada per grups d'edat, aviat ens adonem de la importància del grup comprès entre els 0-14 anys, que equivalen al 39,9% del total de la població. Tanmateix, dins d'aquest grup cal destacar la importància dels nascuts a Catalunya que suposen el 80,2% i, dins de Catalunya, els nascuts a Manresa: 68,9%.

Es pot observar també que, a mesura que avancem en edat, el nombre de nascuts dins la comunitat local disminueix espectacularment i del 48% del total de nascuts a Catalunya, només el 16% és major de 14 anys. Això ja ens indica que, a partir dels 15 anys, la població ha nascut majoritàriament fora de Catalunya, éssent Andalusia la comunitat autònoma amb més efectius: 27,45% de la població total, especialment el grup de 15-44 anys que representa el 72,5% dels nascuts a Andalusia. És interessant esmentar la gran importància de Sevilla, dins la població d'origen andalús.

Dins el conjunt de la població major de 15 anys, trobem a continuació d'Andalusia els nascuts a Catalunya, ja a més distància, Castella-La Manxa i Extremadura.

Finalment, en els fulls de convivència, es pot detectar també una gran mobilitat de la població. Per exemple, hi ha el cas d'un matrimoni, ell natural de la província de Cadis i ella de València, de professió paleta i mestressa de casa, respectivament, els quals l'any 1980 tenien 5 fills, dels quals els dos grans havien nascut a França, el tercer a Manresa, i els dos petits a València. El 1980, aquest matrimoni, doncs, tornava a viure a Manresa.