

LES ESGLÉSIES MANRESANES DEL COMTE GUIFRÉ

Xavier Sitjes i Molins

Quan el comte Guifré I de Barcelona emprengué cap a la dècada dels anys 880-890 la reorganització político-militar del Bages, territori que, com altres del voltant, havia quedat desproveït d'autoritats civils i eclesiàstiques després de la revolta d'Aissó, del 826-827, li calgué col·laborar amb el bisbe d'Ausona per no deixar sense cura d'ànimes els indígenes i els repobladors que hi havien vingut, alhora que distribuïa el territori en termes de castells, base d'un rudimentari sistema defensiu i d'una encara més rudimentària administració pública.

Per a la cura espiritual de poble s'havia de tenir en compte, a més de les disponibilitats de clergues, les necessitats dels fidels, els habitatges dels quals no podien quedar massa allunyats dels temples on havien d'aplegar-se, és a dir, s'havia de fer una certa planificació parroquial i d'erecció de temples, atenent la distribució demòtica.

No sabem com es va poder fer això en la pràctica, perquè la documentació de l'època és escassíssima i no permet arribar a conclusions i ens hem de valer de documents molt posteriors per poder començar a embastar algunes hipòtesis.

La primera d'aquestes ha de ser sobre quin era el terme de Manresa a finals del segle IX. El precepte d'Odó per a l'església ausonenca, del 889, parla del "Manresensem pagum" o territori de Manresa, com cosa distinta del "valem que dicitur Dartes", de la vall anomenada d'Artés, (1) amb la qual cosa sabem que aquesta no era compresa en aquell, però res més, i hem d'esperar l'any 978 (a la butlla de Benet VIII, per a l'església de Vic, també) (2) per saber els límits del ter-

me manresà, els quals probablement eren els mateixos d'un segle abans, encara que no en podem estar ben segurs. Segons aquesta butlla, el terme de la Ciutat, a més del que té actualment, comprenia els que avui són els de Sant Fruitós, Santpedor, Sant Joan de Vilatorrada i part dels de Rajadell i Sant Salvador de Guardiola.

En aquest territori o antic terme de la Ciutat, confirmat per una informació testifical del 1020, (3) com diu el document que la transcriu, a més de l'església de Santa Maria de Manresa, en interès de la qual es feia la reconstitució de títols, perduts o destruïts, hi havia les de Santa Maria de Vilamajor, Sant Fruitós, Sant Iscle, Sant Joan i altres els titulars de les quals no determina. Les anomenades només per llurs dedicacions s'han identificat des de temps immemorials amb les de Sant Fruitós de Bages, Sant Iscle de Bages i Sant Joan de Vilatorrada, no sols per exclusió d'altres, sinó perquè aquestes van continuar durant segles essent filials de l'església major manresana. Quant a les designades genèricament, sembla que caldria referir-les a Sant Pere de Santpedor, Sant Jaume d'Olzinelles, etc., de les quals en queden vestigis arquitectònics pre-romànics o documentació de la desena centúria.

En el diploma del 1020 es diu que aquests temples ja pertanyien a Santa Maria de Manresa en temps de la consagració d'aquesta, solemnitat litúrgica que tingué lloc entre els anys 914 i 947, perquè diu que fou en temps del comte Sunyer, el qual governà a Barcelona entre 911 i 947, i del bisbe Jordi, de Vic, que hi pontificà entre 914 i 947. La data fou més precisada pel degà Montcada, (4) que

digué que la consagració fou "prop" l'any 937, i és possible que fos així, perquè sembla que ell tingué a la vista l'original del document del 1020, extraviat després i del qual només ens n'han arribat còpies, potser incompletes.

Si tenim en compte que, sovint, les esglésies no eren pas consagrades tot just d'acabades, sinó que, de vegades, tardaven molts anys en ser-ho (diverses del baix Berguedà, per exemple, fetes en època del comte Guifré, no van ser dedicades fins una generació més tard, en temps de Miró "el Jove", de Cerdanya) (5), no crec que sigui desenraonat afirmar la possibilitat que la de Santa Maria de Manresa hagués estat erigida a finals del segle IX i consagrada una quarantena d'anys més tard, i que les altres, les de Sant Iscle, Sant Joan, etc., no ho haguessin estat mai, perquè la consagració no la reben pas tots els temples, sinó els més importants. Per altra part, si no es pot posar en dubte que Manresa tenia temple el segle IX, no és versemblant que se l'hagués substituït per un altre, cosa de mig segle més tard.

Per tot el que he dit no és aventurat afirmar que, tant l'església de Manresa, com les de Sant Iscle de Bages, Santa Maria de Viladordis, Sant Fruitós de Bages i Sant Joan de Vilatorrada, siguin obra del darrer quart del segle IX, i que el que em semblaria fora de raó, seria que fossin del X.

Què queda d'aquests temples, ara ja més que mil·lenaris? Anem a veure-ho tot seguit:

Santa Maria de Manresa

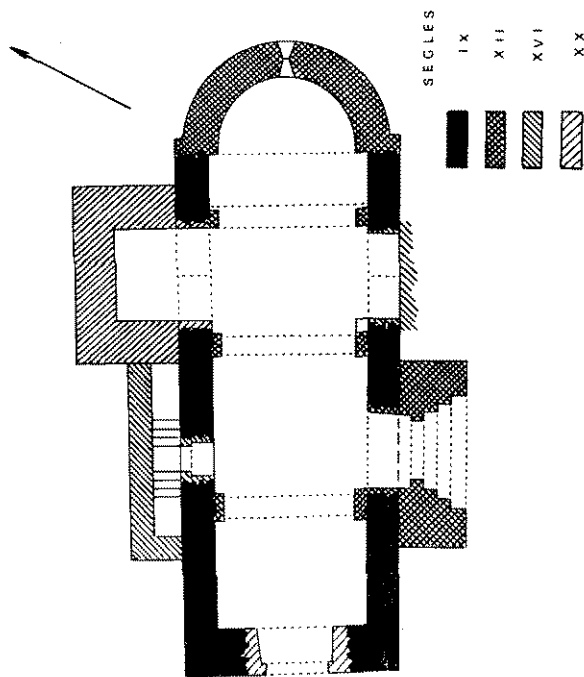
Malgrat les exploracions, parcials encara, fetes en recerca de restes de l'església pre-romànica de la capital del Bages, el subsòl del temple actual o vora d'ell, no s'ha trobat res que pugui pertànyer-hi, perquè la cosa més antiga que s'ha descobert és un mur molt gruixut, anterior a l'església del segle XII, situat molt a prop del peu

de la desapareguda nau romànica i que sembla que deu ser un tros de la muralla de l'oppidum o del castell manresà, però que, pel seu gruix, es descarta la possibilitat d'atribuir-lo a una església.

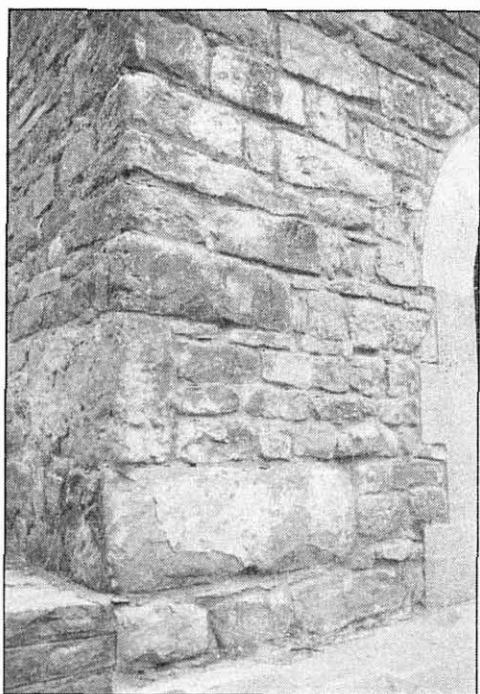
El que sí que probabilíssimament hi pertanyia era el capitell, ara al Museu de la Seu, que va ser trobat a l'hort de cal Bohigas, al peu del balç. Devia procedir de l'arc triomfal del temple guifredià. No vull tornar-ne a parlar, perquè ja ho vaig publicar fa uns anys. (6)

Santa Maria de Viladordis

Aquesta església, que també havia dut el nom de Santa Maria de Vilamajor, és al mateix terme actual de Manresa, en el raval forà de Viladordis i és coneguda així mateix com a santuari de Nostra Senyora de la Salut. Fou alçada sobre les ruïnes d'una vil·la tardoromana i tingué a tocar un mas medieval hereu d'aquella, les restes de l'una i l'altre foren descobertes en unes excavacions fetes pocs anys enrera.



Santa Maria de Viladordis. Escala 1:200



Cantonada S—O de Viladordis.

En ocasió d'obres de restauració del temple s'hi va trobar, a més d'un salmer, una pedra gairebé quadrada amb un relleu encara no interpretat, que també vaig publicar en la meua obra sobre esglésies pre-romàniques. (7) Una i altra peça semblen haver format part d'un arc, que no podia ser cap més que el triomfal del temple pre-romànic.

Però això no és pas tot, sinó sols una petita part de l'obra conservada d'aquella època, perquè la neteja de les parets del temple ha posat de manifest la totalitat de la nau, que atribueixo al segle IX, de les seves darrerries. Del temple primitiu, el que ha desaparegut totalment és el presbiteri, del qual probablement es trobarien les restes fent una exploració al voltant de l'absis romànic, presbiteri que és de suposar que tenia forma carrada, com quasi tots els d'aquella centúria.

La nau pre-romànica, que duu la direcció (sud-oest) — (nord-est), té una llargada de 13,5 m, 5,5 d'ample i un gruix de paret, de 80 cm. Això

darrer ens indica que tenia una coberta d'embigat, coberta que va perdre quan, vers el segle XII o principis del XIII, va ser substituïda per una volta de pedra, dividida en quatre trams desiguals per tres arcs torals, els muntants dels quals no lliguen amb els murs, cosa que demostra que són posteriors, com també l'absis, semicircular, l'embocadura del qual carrega sobre l'obra més antiga, cosa perfectament visible al costat esquerre.

Un altre senyal de la disparitat d'èpoques constructives pre-romànica i romànica és l'aparellat dels murs, molt regular a la part romànica (carreus rectangulars, en filades d'alçada gairebé igual) i de pedres de tamany variable en la part pre-romànica i molt grosses i posades de cap i de través a les cantonades del peu de la nau (8), molt semblants a les de la cantonada de Sant Joan de Vilatorrada, que descriuré després, i als d'altres temples de l'època.

L'església pre-romànica, de nau única, coberta amb bigues, presbiteri carrat, probablement, i portal al sud, va ser modificada ben entrat el segle XII o a les primeries del XIII amb una coberta de volta de pedra, però sense donar més gruix a les parets i refiant-se només dels arcs torals, error que degué produir una ensorrada de la volta, excepte al primer tram, ja que es veuen senyals d'haver-se refet els altres, però amb la volta més baixa que l'enderrocada, de manera que la nova tapa una mica la finestra de ponent. A la vegada, i també per contribuir a donar consistència a l'estantissa construcció, es va afegir per fora del tercer tram, o sigui a mitja nau, a la dreta (S—E), un cos d'edifici rectangular, d'1,80 m. de gruix, per 4,80 d'ample, que té funció de contrafort i en el que s'obrí un portal en substitució del pre-romànic, portal que, per tal de no tenir aparença de túnel, donat el gruix del mur, se li va fer un abotzinat de tres arcades en degradació, que re-

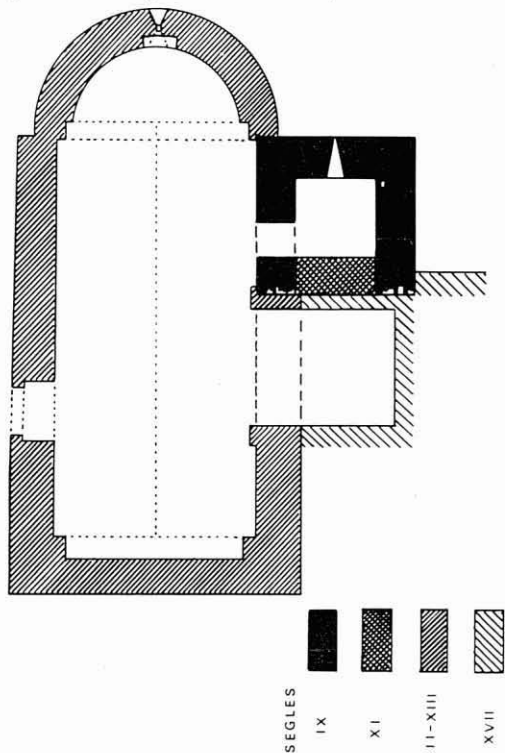
sulta exagerat per a una modesta església com és aquesta. Aquest portal ara queda dins la capella del Sant Crist.

Altres desfiguracions del temple primitiu foren les capelles d'arc apuntat obertes a cada costat de la segona tramada de la nau; el portalet per pujar al campanar, al tercer tram, a l'esquerra; i el portal de ponent, barroerament obert quan es va fer la rectoria, a tocar l'església, inutilitzant amb això per als fidels el portal antic, portal aquell, el del peu de la nau, que ha estat reconstruït fa pocs anys amb dovelles i muntants de pedra picada.

Aquesta església és la més completa de les pre-romàniques de l'antic terme de Manresa, no obstant les modificacions que ha sofert després.

Sant Iscle de Bages

Situada en el Pla de Bages pròpiament dit, tant geogràficament com documentalment, almenys segons l'ús del topònim en els diplomes dels segles IX-XI, és un temple romànic



Sant Iscle de Bages. Escala 1:200



Sant Iscle. Capçalera pre-romànica a la part baixa del campanar.

tardà, d'eix (sud-oest)-(nord-est), com el de Viladordis, de nau única, absis semicircular i arc de reducció. Havia estat cobert amb volta de mig punt dividida en tres trams per dos arcs torals, a més d'un tercer, arribat a la paret del peu de la nau, dels dos primers dels quals es veuen els muntants i els començaments de l'arcada al costat dret i sense que se'n vegi rastre a l'esquerra. Això ens indica una coberta amb volta de canó, que es devia ensorrar, perquè l'actual, seguida, sense torals, és apuntada.

Però la part d'edifici que ara ens interessa és la base del campanar, situat al costat dret de la nau, a tocar l'absis, de manera que la seva paret nord fa de mur de migjorn del tram primer de la nau.

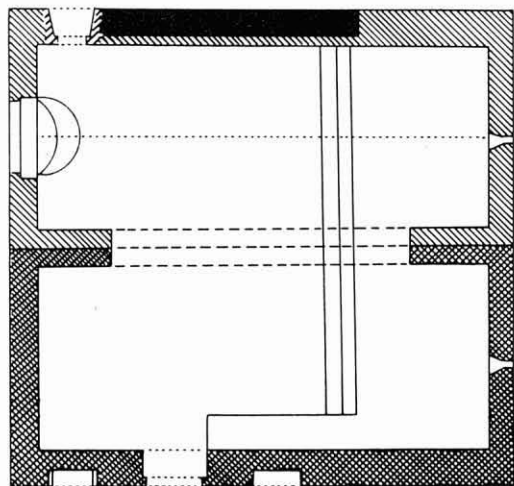
Aquesta base del campanar és una construcció de 4 per 4 m. i d'un gruix d'1 m., amb una finestra d'una sola esqueixada a llevant o, millor, al nord-est. Això, aquesta part de l'edifici, no era altra cosa que la capçalera

o presbiteri de l'església pre-romànica, desfigurats posteriorment en ser-hi fet a sobre un campanar amb dobles finestres simulades a cada cara, que semblen obra del segle XI o, tot el més tard, de principis del XII, campanar que després encara fou alçat dues vegades, en la darrera de les quals es va construir una escala de pedra dins la capçalera pre-romànica, cosa que priva l'estudi intern d'aquesta.

Les possibles restes de la nau del segle IX deuen quedar sota la capella de la dreta, d'època barroca, i dins la casa de pagès annexa, l'exploració de les quals no s'ha pogut efectuar, per ara.

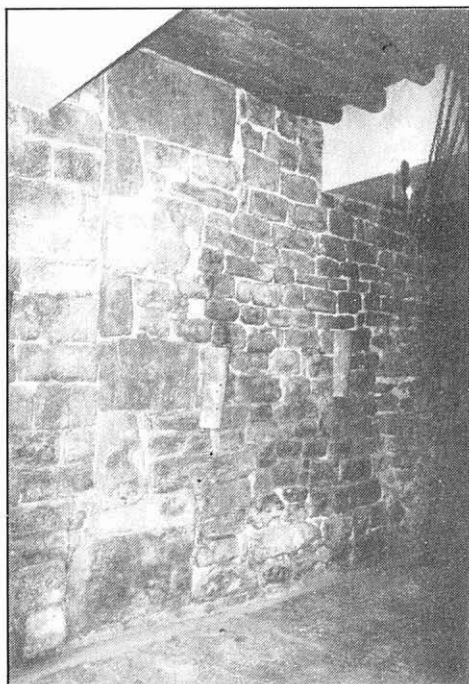
Sant Joan de Vilatorrada

És una curiosa església de doble nau de planta rectangular cadascuna, sense presbiteris diferenciats, si no és pels graons que hi donen accés. Les dues naus no són de construcció simultània i a més, en una d'elles s'hi veuen parts de diferents èpoques. Les



SEGLES	
	IX
	XIII
	XIV-XVII

Sant Joan de Vilatorrada. Escala 1:200



Sant Joan de Vilatorrada. Cantonada N-E de la nau pre-romànica dins el mas Sant Joan.

naus es comuniquen entre elles per un gran arc de mig punt, de 7,70 m. de llum, que penetra les voltes, que són de canó seguit semicircular la del sud i apuntada, la del nord. El conjunt és perfectament orientat. Cada nau té 13 m. de llarg, 6,20 d'ample i un gruix de parets laterals, d'un metre, mentre que pels caps són més primes.

La part més vetusta, la pre-romànica, la que ací primordialment ens interessa, és al nord de la nau de tramuntana. Va ser descoberta fa poc, en treure l'enguixat que tapava el parament extern, en una sala del mas Sant Joan, que és al costat. És un tros de paret de gairebé 7 m. de llarg i d'uns 70 cm. de gruix (o sigui, per aguantar una coberta lígnia), que constitueix la major part de la paret nord de la nau del segle IX, des de la cantonada de llevant, construïda amb grans carreus alternats (9), que fan pensar en una possible reutilització de material romà, restes d'alguna construcció de l'època de l'ara dels segles II-III, quan va

ser trobada allà i que actualment és al Museu Comarcal de Manresa. A la resta del parament, més enllà del cantó, es distingeix un primer tram, de carreus en filades de 12 a 20 cm, d'alçada, posats de llarg i bastant regulars; un segon tram, refet barroerament fins a una alçada d'uns dos metres; i, finalment, un tercer, de filades regulars, com el primer, però amb la part superior refeta als segles XIII-XIV, com ho indiquen alguns carreus amb senyal de picapedrer: una petita creu grega.

El que he dit és tot el que queda de l'església del segle IX, però em sembla que no serà sobrer el fet d'acabar la descripció d'aquest singular temple, encara que les altres parts siguin obra posterior a l'època que anuncia el títol d'aquest article.

Deixant a part les restes pre-romàniques, de les dues naus la més antiga és la de migdia, de volta de mig punt, amb portal al sud, de dovelles amples i curtes, flanquejat per dos arcosolis d'indubtable destinació funerària, un dels quals, el de ponent, té l'arc escanyat i una mica apuntat. A llevant de la nau hi ha una espitllera rectangular, de secció recta fins a mitja paret i d'esqueixada d'allà cap endins. Els carreus, de picapedrer, són de tamany mitjà, més o menys, de 40 per 20 cm. Tot plegat dona la

impressió de ser una obra del segle XIII.

La nau nord, a diferència de l'altra, és apuntada i també sense torals. D'obertures, té una finestra a l'est, com la de l'altra nau, i un portal a ponent, de dovelles llargues i estretes, com els que es feien des del segle XIV al XVII; dilatat període al qual hauríem d'atribuir la nau, si no fos l'aparell dels murs, que ens indiquen una data dels segles XIV o XV; aquest aparell no és tan regular com el de la nau sud.

Quan va ser feta aquesta darrera, encara devia servir, adobat, el vell temple pre-romànic, perquè la paret nord del segle XIII no té el gruix de la paret sud, que té un metre, sinó la meitat, i l'explicació és que els constructors es devien refiar per contrarestar l'empenta de la volta, de l'existència al costat nord, d'un altre edifici, l'església més vella, la qual després va ser substituïda per la nau més nova, la dels segles XIV-XV.

Potser podríem afegir a aquesta curta llista de temples guifredians de Manresa algun més, però, tot i que hi ha altres restes pre-romàniques a l'antic terme de la Ciutat, possiblement atribuïbles al segle IX, la documentació no hi ajuda, per la qual cosa cal donar per tancada la nòmina, per ara.

NOTES

- (1) ABADAL I VINYALS, Ramon d': *Catalunya Carolíngia*, II.— Institut d'Estudis Catalans.— Barcelona, 1926— 1950, p. 297.
- (2) KHER, P.: *Die ältesten Papsturkunden Spaniens*.— Akademie der Wissenschaften.— Berlín, 1926, pp. 47-49.
- (3) BENET I CLARÀ, Albert: *El terme antic de Manresa*.— Amics de la Història i l'Arqueologia. Institut de Batxillerat "Lluís de Peguera".— Moià, s.a., ap. 2.

- (4) MONCADA, Juan Luís: *Episcopologio de Vich*, I.— Anglada.— Vic, 1891, p. 143. Diu: "En esta, pues, (l'escriptura del 1020) se dice que cerca de los años de Christo novecientos treinta y siete, el Obispo de Ausona, Georgio, junto con el Conde de Barcelona, Suniario, estuvieron en la Ciudad de Manresa a donde el Obispo consagró la Iglesia dedicada a la Virgen de Nuestra Señora y el Conde la dotó de muchas posesiones. Esto dice la escritura."
- (5) MARCA, Petrus de: *Marca Hispanica*.— París, 1688, ap. LXIII.
- (6) SITJES I MOLINS, X.: *Les esglésies pre-romàniques de Bages, Berguedà i Cardener*.— Caixa d'Estalvis de Manresa.— Manresa, 1977, pp. 196-197.
- (7) *Ibídem*, p. 212.
- (8) A l'esquerra n'hi ha dos que fan 120 x 45 cm, i 105 x 55, i a la dreta, un de 90 x 55 cm.
- (9) N'hi ha que amiden 80 x 70 cm, i 85 x 47 cm.