

Manresa: la transformació del Nucli Antic en marxa

Antoni Daura i Jorba

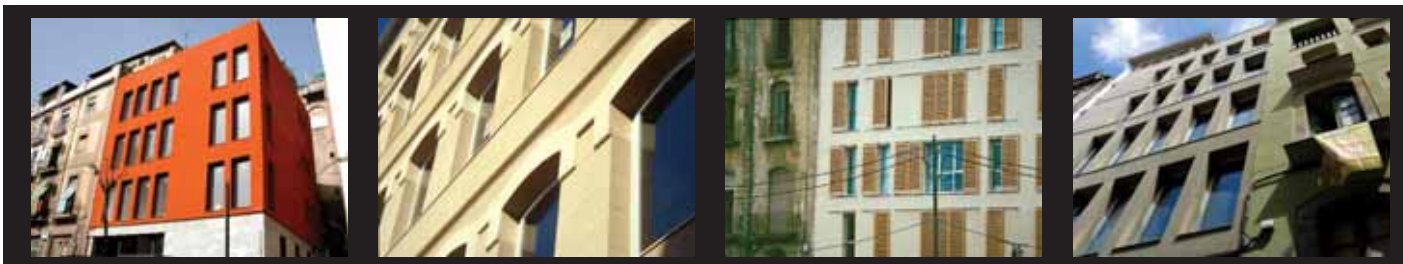
Amb aquest enunciat es van celebrar els dies 15 i 29 de novembre del 2008 les terceres jornades de debat a l'entorn de l'anomenat Pla Integral de Revitalització del Nucli Antic (PIRNA) de Manresa. Van ser coorganitzades per l'Ajuntament de Manresa, FORUM S.A., la delegació Bages-Berguedà del Col·legi d'Arquitectes de Catalunya, el Centre d'Estudis del Bages i la Cambra de la Propietat Urbana de Manresa i el Bages, amb el patrocini de Caixa de Manresa, Compacthabit, Constructora d'Aro i la col·laboració de *Regió 7*. Una seixantena de persones ens vàrem aplegar a l'auditori Miquel Blanch, del Conservatori Municipal de Música, exemple, al barri vell, de patrimoni històric rehabilitat –l'antiga sederia Balcells– durant dos dissabtes tardorals per escoltar i debatre les diverses intervencions que es varen programar. Però aquesta ja era la tercera ocasió en què el nostre nucli històric era objecte d'anàlisi i discussió. Les mateixes entitats convocants ja havien assajat jornades semblants amb anterioritat. Una mostra, doncs, de l'interès que desperta l'estratègia de posar-lo al dia i revitalitzar-lo. Fem-ne una ràpida i breu memòria.

El dia 17 de setembre de l'any 2001, el Ple de l'Ajuntament de Manresa aprovava, per unanimitat, el PIRNA. Era la segona acció, ambiciosa i contundent, pensada per frenar la degradació progressiva, en tots els nivells –arquitectònic, econòmic, urbanístic, social, etc.– del Nucli Antic de la ciutat. Set anys abans, el novembre de 1994, havia nascut l'empresa municipal FORUM, encarregada de planificar, fomentar i executar la rehabilitació urbana d'aquest sector urbà. D'alguna manera el PIRNA era, i és, el full de ruta per encarar la renovació i dotar de vida aques-

ta complexa i enrevessada xarxa de carrers que conformen el nucli originari manresà.

Des del primer moment, l'Administració municipal es va voler mostrar oberta per explicar i debatre aquest pla i receptiva envers els ciutadans, les institucions, les empreses i les entitats de cara a millorar-ne el seu desenvolupament. Precisament, mesos abans de l'aprovació oficial i institucional del pla, les seves bases havien estat debatudes amb detall en cinc sessions obertes a tothom els mesos de març, abril i maig de 2001. Més endavant, el 16 de novembre del 2002 va tenir lloc una jornada per tal d'analitzar, comparar i debatre les actuacions concretes portades a bon terme fins aquells moments a Vic, Reus i Manresa. Acompanyat d'unes reflexions teòriques i de les visions des d'un punt de vista històric, econòmic i social, a cura d'especialistes. Va tenir lloc a l'auditori de la Fundació de la Caixa de Manresa, a la Plana de l'Om.

L'any 2004 hom tornava a fer balanç amb unes trobades. El 29 d'abril, el Casal de Joves La Kampana acollia un primer acte, en el qual, des de les diverses regidories municipals que hi són implicades, es feia una valoració del desenvolupament del PIRNA fins aleshores. Posteriorment, el dissabte 12 de juny, novament la sala d'actes de la Caixa de Manresa s'omplia per analitzar una quinzena llarga de ponències, que van oferir visions, suggeriments i plantejaments des d'àmbits diversos i repartits en tres blocs temàtics: habitatge, serveis a les persones i dinamització social; activitat econòmica; espai públic i patrimoni. A més, en una darrera intervenció es va exposar l'experiència manresana dins d'un projecte europeu d'intervenció als barris.





Plaça Creus

Carrer d'en Botí

Aproximadament mig any després, *Dovella* tenia el goig i l'oportunitat de recollir de forma molt completa i exhaustiva tot el que havien generat aquells debats. Efectivament, el número 87, que correspon a la primavera del 2005, esdevenia un monogràfic que ha servit per fer balanç i que ha documentat, per escrit, la dinàmica d'aquest pla. Un document, doncs, per a la història.

Quatre anys més tard, els mateixos organitzadors d'aquestes jornades han considerat, encertadament, que calia tornar a mirar amb detall el desenvolupament del PIRNA i novament *Dovella* n'esdevé el seu portaveu. En efecte, bona part de les reflexions generades el novembre passat han quedat fixades en paper, de manera que així queden a l'abast de tots.

Per aplegar tota aquesta informació hem comptat amb la col·laboració personal d'Anna Fàbrega i Carolina Ferrer. Val a dir que els articles següents presenten característiques pròpies, fruit del tipus d'encàrrec concret. Així, alguns són textos formalment més treballats i analítics, mentre d'altres corresponen, en canvi, a transcripcions d'intervencions orals, amb la seva frescura característica i inherent.

Òbviament, cada vegada que es planteja un debat sobre el nostre barri vell es detecta, d'una banda, un intent per part dels responsables de l'Administració municipal d'exposar la seva actuació, explicant el per què i el com de les seves decisions, amb una certa voluntat de reconeixement de l'esforç esmerçat. I de l'altra, la veu de diversos membres de la societat civil (empreses, entitats, col·lectius socials, veïns, etc.) que fan la crítica d'algunes

línees d'actuació i, sobretot, de les seves mancances funcionals, de caràcter general, i dels endarreriments del calendari. És, doncs, un guió que, pel fet d'ésser previst, no és pas intrínscament negatiu. Convé reconèixer la tasca de l'Ajuntament, però alhora intentar reconduir, si cal, algunes de les seves dinàmiques perquè és, en definitiva, tota la ciutat qui s'ha de fer seu el projecte, millorant-lo amb aportacions assenyades, i evitant tothora alguns tics propis del despotisme il·lustrat.

El Nucli Antic –així, en majúscules– és, de fet, la ciutat. No un barri més. La Manresa d'abans, la de sempre. És a mesura que s'eixampla que es fa més gran per l'intermitent, però imparabile, desenvolupament demogràfic a través dels segles quan aquest sector ciutadà esdevé un espai a reconsiderar i rehabilitar. Les noves formes de vida fan que, una vegada trencat i superat el recinte mural·lat, cap a finals del segle XIX, els carrers i les cases tinguin una altra disposició. D'aquesta manera, la nova Manresa creix i la de sempre es converteix, a poc a poc, en barri vell o històric. El concepte de "vell" té, per una banda, un grau certament honorífic, amb la presència de nobles edificis històrics (on hi ha ubicada, a més, la més alta representació institucional). Però, per altra part, acumula tots els desavantatges (degradació, pisos amb menor habitabilitat segons els canons moderns, major dificultat en la mobilitat de vehicles, etc.). Una part gens menyspreable de la població va fer la seva migració interior cap a d'altres barris i queden els seus habitatges, cada vegada més, per a les capes socials econòmicament més febles i, amb l'allau d'immigració recent, encara s'ac-

centua més aquesta tendència. Això fa que avui dia sigui imprescindible un tracte urbanístic i social preferent i inajornable.

Però fer-ho no és tasca fàcil perquè ens trobem en un espai arquitectònic molt sensible, on les noves intervencions s'han de fer amb cura per no destruir per sempre més el pòsit de la història. Del que es tracta és que el barri segueixi viu, que aculli nova i bona edificació, però sobretot que es respecti, es rehabiliti i es realci el que hi ha. Una dificultat és haver de treballar amb uns elements constructius que són molt trencats, amb nombroses i reiterades construccions, destruccions i reconstruccions i un creixement desorganitzat. Tot plegat fa que sigui difícilment comparable a d'altres nuclis històrics més unitaris i fets amb materials més nobles.

De tota manera, una cosa ha de quedar clara: la rehabilitació ha de tenir com a objectiu primordial respectar tot el que sigui possible i, quan no ho sigui tècnicament, que tot quedi ben documentat i es puguin integrar elements remarcables en les noves edificacions. Hi ha exemples reeixits que s'han portat a bon terme al barri, però cal que siguin encara molts més. Per fer això cal deixar de banda idees i maneres de fer preconcebudes. A vegades hom ha tingut la impressió que les intervencions sobre el patrimoni en general –no tan sols el protegit per la seva monumentalitat– s'han fet una mica a disgust, que eren un peatge imposat pels nous temps, sense gaire con-

vicció ni voluntat. Hi hem trobat a faltar també una major comunicació entre els serveis urbanístics i els de cultura. És clar que la sensibilitat actual ha millorat en gran manera respecte dècades passades, però Manresa encara és lluny d'assolir un nivell òptim, com l'existent en d'altres ciutats, en aquest tema. Per no deixar tota la responsabilitat en els polítics i tècnics municipals, seria convenient la creació d'una comissió assessora formada per especialistes locals i forans, que pogués treballar amb criteri i amb temps. Fer reunions periòdiques obertes a tothom, en les quals es fa balanç, és important i indispensable, però cal anar molt més enllà en el dia a dia.

I un darrer aspecte igualment important és el del manteniment del Nucli Antic. Cal que sigui sempre de cinc estrelles. S'ha de fer fora la brutícia fruit de l'incivisme i reparar amb rapidesa tot allò que es fa malbé per l'ús o pel vandalisme. La desídia i la falta d'actuació ràpida i efectiva malbarata molts recursos i fa caure en el desànim col·lectiu.

Mentrestant, disposem-nos a reviure el que va donar de si la darrera trobada a fi que puguem extreure'n noves idees i, sobretot, noves energies per seguir endavant en la recuperació del cor de la nostra ciutat.

Antoni Daura i Jorba
Coordinador de *Dovella*

■
Administració de lloguers

■
Assessorament jurídic

■
Assessorament tècnic de la construcció

■
Assessorament de comunitats



CAMBRA DE LA PROPIETAT URBANA
DE MANRESA I EL BAGES

Horari per al públic: de 8.30 a 13 de dilluns a divendres

Passeig de Pere III, 30 - Tel. 93 872 13 77