

ESTUDI DE LES RESTES FAUNÍSTIQUES PROCEDENTS DEL JACIMENT DE SANTA DIGNA – EL PLA DE LA GIRADA (VILAFRANCA DEL PENEDÈS)⁽¹⁾

RESUM

El jaciment de Santa Digna – el Pla de la Girada es troba al terme de Vilafranca del Penedès, en el mateix pla que s'estén als afores del nucli urbà, al sud de l'estació d'autobusos, entre la via del tren, la carretera Vilanova-Sitges i la variant N-340. La intervenció d'urgència –deguda a un projecte d'urbanització de l'àrea– es va dur a terme després d'una prospecció prèvia, entre els mesos de novembre del 1995 i gener de 1996, amb una pròrroga al febrer del mateix any. La direcció de les excavacions va correspondre als arqueòlegs Rosa M^a Albert, Xavier Mangado, Carles Olmedo, Eva Orri i Anna Vargas.

ABSTRACT

The Santa Digna site – el Pla de la Girada, can be found within the municipality of Vilafranca del Penedès. This is the same plain stretching in the outskirts of town, to the south of the bus station, between the railway line, the road to Vilanova and Sitges and A-road N-340. Following a preliminary prospecting, an urgent intervention due to a development project of the area took place between the months of November 1995 and January 1996, and it was later extended in February that same year. The excavation management was led by archaeologists Rosa M^a Albert, Xavier Mangado, Carles Olmedo, Eva Orri and Anna Vargas.

INTRODUCCIÓ. CARACTERÍSTIQUES DEL JACIMENT

El jaciment estava format per un total de 22 estructures excavades al subsòl, de les quals 10 eren antigues, datables entre el Bronze antic-mitjà (actualment podríem anomenar-lo com a bronze inicial) i la primera Edat del Ferro (1800-700 aC). Tipològicament es van reconèixer sitges, basses, fons de cabanes i fosses (elements excavats d'ús incert). L'ocupació de l'Edat del Bronze, pel que fa al nombre d'estructures detectades (nou), és la més important, mentre que les estructures corresponents amb la claredat de la primera Edat del Ferro es redueixen a un únic fons de cabana. (Albert et al., 1997).

MATERIALS I METODOLOGIA

En aquest treball presentem els resultats de l'anàlisi arqueozoològica de les restes recuperades durant l'excavació d'urgència de Santa Digna - el Pla de la Girada. Les restes òssies han estat analitzades al Seminari d'Estudis i Recerques Prehistòrics de la Universitat de Barcelona. A cada element s'ha fet una identificació anatòmica i taxonòmica, mitjançant la contrastació de les restes amb material de la nostra col·lecció de referència i amb diversos atlas osteològics quan no ha estat possible amb la col·lecció. Hem fet una discriminació parasagital de les restes (esquerra/dreta) i la determinació de l'edat. La sexació de les restes s'ha fet mitjançant biometria comparada amb els resultats d'altres conjunts faunístics, ja que no es va recuperar cap element que pogués ser determinat per morfologia (banyes, pelvis en bon estat de conservació, etc...). També hem analitzat l'estat de fragmentació, les termoalteracions patides pels ossos, la biometria i altres aspectes més puntuals. L'edat ha estat calculada pel grau d'epifisació dels ossos i per la presència o absència de dents decidues i definitives i el desgast d'aquestes últimes. Tot i que ens hem basat en el treball de Silver (1971), sempre que hem pogut hem defugit de donar edats de sacrifici exactes, deixant la determinació com a infantils, juvenils i adults, ja que sempre poden existir lleugers canvis en el moment de fusió epifisària del ossos o d'aparició i desgast de les dents en diferents poblacions d'una mateixa espècie separades pel temps. Per a la biometria hem utilitzat la proposada per Driesch (1976). Els resultats biomètrics s'expressen en mil·límetres menys en el cas de les alçades de la creu que han estat expressats en centímetres. Per a la diferenciació dels ovicaprins entre *Ovis aries* i *Capra hircus* hem utilitzat les claus de determinació de Boessneck (1971).

Els resultats de l'estudi de laboratori han estat tractats amb una base de dades Filemaker II per a Macintosh. Amb aquesta hem obtingut els diversos resultats quantitius per tal de valorar la importància dels diferents taxons representats: Nombre de Restes (NR) i Nombre Mínim d'Individus (NMI).

En tot cas, i com ja hem fet en els altres treballs publicats per nosaltres, hem de considerar tots aquests sistemes de recompte com simples mètodes de ponderació de la biomassa i no considerar-los com a valors absoluts del nombre real d'animals que podrien haver format el ramat domèstic o la biocenosi en general. En qualsevol cas, la minsa representació de restes i individus en aquest jaciment ens ha obligat a fer altres tipus d'aproximacions a la realitat faunística. Per això, la principal aportació del present treball és la presència/absència d'espècies i no el grau de representativitat de cadascuna.

Hem estudiat, en aquesta anàlisi, un total de 165 restes, de les quals n'hem determinat 91 (55,16%) i n'han quedat sense identificar 74 (44,84%). Presentarem els resultats individualitzats segons les estructures excavades.

Es tracta en tots els casos d'estructures de l'Edat del Bronze.

RESULTATS SEGONS ESTRUCTURES

Bassa 5 (atribució cultural: Bronze)

Només es va individualitzar una resta indeterminada de macrofauna en la Fossa 6, que es localitzava dins d'aquesta bassa. Possiblement la funcionalitat d'aquestes estructures ha suposat la baixa presència de material osteològic o la desaparició d'aquest en processos postdeposicionals. Aquest fet caldrà contrastar-lo amb la resta del registre arqueològic d'aquestes unitats (ceràmica, etc...).

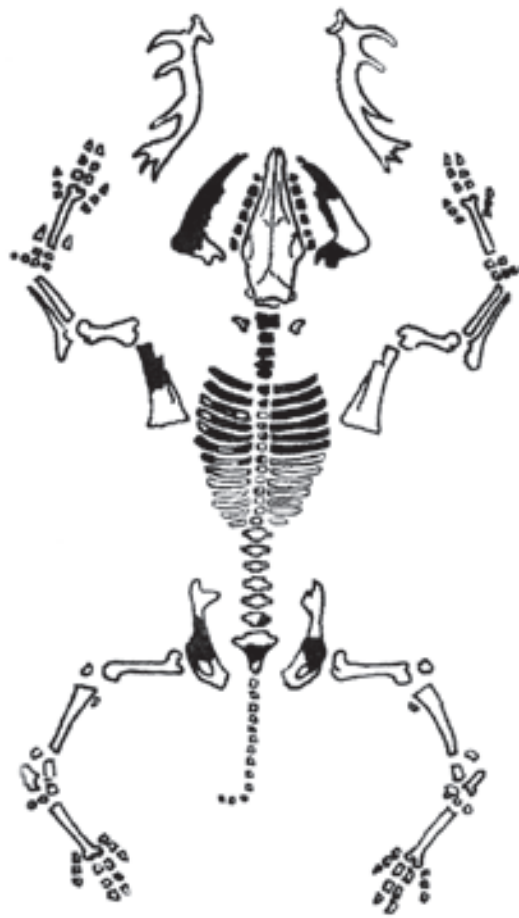
Sitja 9 (atribució cultural: Bronze)

S'han recuperat 102 restes òssies, de les quals 52 (50'99%) han estat determinades i 50 (49,01%) han restat no determinades taxonòmicament. Es tracta majoritàriament de restes fragmentades d'un mateix individu de *Cervus elaphus*, per la qual cosa pensem que les restes no determinades són amb tota seguretat altres restes que corresponen també al mateix animal, però que pel seu estat de fragmentació són difícilment classificables (fragments de maxil·lar, vèrtebres, costelles o pelvis) corresponents a aquests mateixos elements fragmentats però sí identificats.

Els elements corresponents a aquest individu són:

- hemimandíbula esquerra
- hemimandíbula dreta
- dentició superior dreta
- dentició superior esquerra
- atlas
- axis
- altres vèrtebres cervicals fragmentades
- diverses vèrtebres toràciques fragmentades
- diverses costelles fragmentades
- fragment distal d'escàpula esquerra
- fragment de vèrtebra lumbar
- fragment de sacre
- fragment acetabular d'hemipelvis dreta
- fragment acetabular d'hemipelvis esquerra

Totes les restes determinades en aquesta estructura corresponen a *Cervus elaphus*; solament hi ha un element ossi, un húmer de lacèrtid, que no hi correspon. Pensem que normalment es tracta d'una deposició de tipus natural.



Dibuix 1. Representació de les parts anatòmiques recuperades de l'individu 1 (Cervus elaphus) recuperat a l'estructura 9.

Les restes estan en un estat de conservació molt precari i això ha impedit l'obtenció de mesures anatòmiques. Solament hem aconseguit mesurar la part distal de l'escàpula que ens ha donat els següents resultats:

SLC:33,3
GLP:57,5
LG:46,8
BG:40

La mida de la longitud màxima del coll entra dins de l'amplitud de variació de les mesures obtingudes en els animals actuals del cantàbric, entre les mides més altes per sobre de la mitjana (± 29), però està per sota de les mitjanes de les mides dels cérvols paleolítics. És una mida molt coherent amb la seva atribució post-würmiana.

La resta de mesures també entra en l'amplitud de variació del animals post-würmians, destacant, però, que sempre amb una tendència cap a les mides grans i robustes (Mariezkurrena &

Altuna, 1983:210). Això ens fa pensar que es tracta, per mesures, d'un individu mascle. Aquesta atribució sexual es veu del tot confirmada per l'aparició d'un ullal superior.

Per l'estat de la dentició (M3 encara no ha sortit) donem a aquest individu una edat de mort superior als dos anys però inferior als dos anys i mig (Mariezkurrena, 1983).

La representació anatòmica ens indica que l'animal fou dipositat segurament amb la columna en connexió anatòmica des de les vèrtebres cervicals fins a la pelvis. El fet de no tenir parts prou representatives del neurocrani però sí de l'esplacnocrani (dentició superior, mandíbula...) ens fa pensar que potser l'animal presentava les banyes en el moment de la mort i que aquestes foren extretes mitjançant la fracturació del cap. No hi ha representació de les extremitats, a excepció del fragment distal d'escàpula. Tot plegat, a més del mal estat de conservació de la superfície del ossos, ens dificulta la interpretació de l'origen d'aquesta acumulació (funció subsistencial, ritual...).

Sitja 10 (atribució cultural: Bronze)

S'ha individualitzat un fragment molar (corona) d'un artiodàctil de mida gran que ens fa suposar com a determinació més segura *Bos taurus*, ja que presenta unes proporcions no suficientment grans com per considerar-la pertanyent a *Bos primigenius* i morfològicament no pot tractar-se de *Cervus elaphus*.

Fossa 11 (atribució cultural: Bronze)

Diversos fragments d'una banya de cérvol (*Cervus elaphus*) que semblava haver estat retallada a la base i buidada en l'interior. Aquests tipus d'elements, que tenen com a funcionalitat principal la de màncs, són bastant comuns entre la indústria òssia de contextos prehistòrics post-paleolítics. Es tracta, òbviament, d'un individu mascle, adult o subadult, i caldrà veure si es pot establir alguna mena de relació amb l'individu de la sitja 9.

Sitja 12 (atribució cultural: Bronze)

Els elements recuperats en aquesta estructura són: una incisiva inferior de *Sus domesticus*, una diàfisi d'un mamífer de mida petita (possiblement conill), una tibia medial-distal d'*Orytolagus cuniculus* amb l'epífisi distal sense fusionar, un primer o segon molar inferior d'ovicarpí i dos fragments de macrofauna indeterminada.

Sitja 22 (atribució cultural: Bronze)

Els elements recuperats en aquesta estructura corresponen a: 20 fragments de macromàfifer indeterminat i un húmer medial d'ovicaprí. Pel que fa a *Bos taurus*, han aparegut un fragment de crani (zigomàtic), 9 fragments de neurocrani, que possiblement correspondrien al mateix *Bos taurus*, 22 fragments d'un maxil·lar, un primer o segon molar superior amb bastant desgast i un metatarsià sencer i epifisiat. Les mesures que hem pogut obtenir d'aquesta última peça són:

SD:20
BD:45,2
GL:194

D'aquest material, especialment del metatarsià, podem inferir la presència d'un boví adult femella amb una alçada de la creu de 103,7 cm (Altuna, 1980:61). Aquests resultats entren dintre de l'amplitud de variació de les alçades dels bovins domèstics d'aquesta mateixa època al País Basc, però entre els individus de mida més petita. Si comparem els nostres resultats amb els obtinguts per la mateixa espècie en el Penedès però en el Neolític (Nadal & Orri, inèdit), ens trobem que els animals antics presenten una alçada de la creu superior a la calculada en el nostre individu de l'Edat del Bronze.

CONTRASTACIÓ FINAL DE LES DADES

En primer lloc hem de dir que ens trobem amb un nombre insuficient de material ostelògic perquè els nostres resultats puguin ser concloents per a la interpretació del tretz subsistencials que caracteritzarien els pobladors d'aquest jaciment.

Les espècies representades són:

Cervus elaphus
Bos taurus
Sus domesticus
Ovicaprins
Oryctolagus cuniculus
Lacertidae

La principal espècie en nombre de restes és el cérvol, tot i que no deu representar més d'un o dos individus. A més, la presència de restes de conill i de llangardaix fa que estiguin millor representades les espècies salvatges que les domèstiques. De tota manera, creiem que en aquests dos darrers casos no es tracta d'aportacions antròpiques sinó naturals.

La base de l'economia de subsistència es fomentaria en els bovins i en els oviceprins, és a dir, en els animals domèstics. No obstant això, l'escassa quantitat de restes identificades ens obliga a ser molt prudents pel que fa a la valoració de la importància econòmica de cadascun dels *taxa* domèstics representats. Dins del context català, sembla que durant l'Edat de Bronze ens trobem

amb un predomini numèric dels ovicaprins respecte a la resta d'espècies. La presència d'animals anatòmicament bastant ben representats (cérvol) ens obliga a plantejar-nos l'origen de la seva deposició en les estructures. Tot i que no es pot descartar un origen culinari-subsistència, tampoc podem oblidar unes possibles implicacions de tipus ritual. Aquest comportament, dipositar individus sencers o ben representats anatòmicament, comença a ser típic en els jaciments de l'Edat del Bronze de la plana penedesenca. Així, ja s'havia detectat una situació similar a la del cérvol de l'estructura 9 de Santa Digna - el Pla de la Girada amb un ovicaprí en una estructura, també datada en l'Edat del Bronze, en el jaciment de Pou Nou, a Sant Pere Molanta (Olèrdola) (Nadal, 1993). Actualment, gràcies a les dades, encara inèdites, de les recents excavacions del jaciment de Mas d'en Boixos (Pacs), sabem que hi ha una clara vinculació entre deposicions d'animals sencers (gossos, súids, etc...) i activitats de tipus funerari, per la qual cosa sembla molt probable el caràcter ritual d'aquests fenòmens (M^a Rosa Senabre, comunicació personal). Ja en contextos extrapenedesencs, l'abocament d'animals sencers en estructures subterrànies de l'Edat del Bronze es detecta a la zona lleidatana, com és el cas del jaciment de Minferri (Equip Minferri, 1997).

NOTA

(1) Aquest treball ha estat possible en part pels ajuts dels projectes HUM2004-00600 del Ministerio de Educación y Ciencia i del Grup de Recerca de Qualitat 2001SGR-00007 del DURSI de la Generalitat de Catalunya.

BIBLIOGRAFIA

- ALBERT, R. M.; MANGADO, X.; OLMEDO, C.; ORRI, E.; VARGAS, A. *Memòria de l'excavació d'urgència de Santa Digna - El Pla de la Girada. Vilafranca del Penedès (Alt Penedès)*. Servei d'Arqueologia. Generalitat de Catalunya. Memòria inèdita. 1997.
- ALTUNA, J. "Historia de la domesticación animal en el País Vasco desde sus orígenes hasta la romanización". *Munibe* núm. 36. 163 p., 1980.
- BOESSNECK, J. "Osteological differences between Sheep (*Ovis aries* Linné) and Goats (*Capra hircus* Linné)" a *Science in Archaeology*. Ed. Thames and Hudson, pp. 331-338, 1971.
- DRESCH, A. von den. *A guide to measurement of animal bones from archaeological sites*. Harvard University Press. 136 p., 1976.
- EQUIP MINFERRI. "Noves dades per a la caracterització dels assentaments a l'aire lliure durant la primera meitat del II mil·leni cal. BC: primers resultats de les excavacions en el jaciment de Minferri (Juneda, les Garrigues)". *Revista d'Arqueologia de Ponent* núm. 7, pp. 161-204, 1997.
- MARIEZKURRENA, K. "Contribución al conocimiento del desarrollo de la dentición y el esqueleto post craneal de *Cervus elaphus*". *Munibe* núm. 35, pp. 149-202, 1983.
- MARIEZKURRENA, K., i ALTUNA, J. "Biometría y dimorfismo sexual en el esqueleto de *Cervus elaphus* würmiense, postwürmiense y actual del Cantábrico". *Munibe* núm. 35, pp. 203-246, 1983.
- NADAL, J. "Resultats de l'anàlisi arqueozoològica del jaciment de Pou Nou (Olèrdola, Alt Penedès)". *Olerdulae* XVIII, pp. 112-120, 1993.
- SILVER, I. A. "The ageing of Domestic animals" a *Science in Archaeology*. Ed. Thames and Hudson. 1971.