

LA HISTÒRIA DEL TEATRE DEL CASAL LA PRINCIPAL DE VILAFRANCA DEL PENEDÈS, A TRAVÉS DELS SEUS ARQUITECTES

RESUM

Vilafranca celebra aquest any els 90 anys de la construcció d'un teatre, el teatre del Casal la Principal. Aquesta construcció va ser fruit de la il·lusió i l'esforç d'un grup de joves vilafranquins. La història creiem que cal explicar-la, ja que d'aquell esforç, en va néixer una entitat prou viva, i podríem dir-ne necessària, que ha perdurat fins als nostres dies. No només ha subsistit, sinó que continua oferint als seus socis lleure i cultura, els dos eixos pels quals va ser creat el Casal. Una altra cosa a destacar és que la seva sala d'espectacles, on tanta gent de Vilafranca i la seva comarca ha ballat, ha vist cinema, teatre, exposicions, festes i celebracions de tota mena, aquesta mateixa sala, continua sent exactament la sala que es va inaugurar l'estiu de l'any 1921.

És per aquest motiu, per donar a conèixer un fet bastant insòlit, que s'ha preparat aquest treball, que intentarà situar en el moment històric els fets que envoltaren aquesta aventura i podrà aportar alguns documents inèdits, gràcies a la iniciativa de la direcció del Casal, que ha començat una recerca en els seus arxius per ordenar-los, de manera, que siguin consultables per a tothom que hi estigui interessat.

ABSTRACT

This year Vilafranca commemorates the 90th anniversary of one of its theatres: the Casal la Principal. This building was erected after the enthusiasm and efforts made by a group of young people in town. We believe the story must be told as, from that initial effort, a remarkably active –and necessary, should we add– club was born. This club has not just succeeded in being still in operation but it continues offering its members leisure and cultural activities, which were the two pillars on which the Casal was created. On the other hand, it must be pointed out that its hall, where a great deal of people from Vilafranca and its county have danced, seen films, plays, exhibitions and attended parties and celebrations of all kind, continues to be exactly the same one that was inaugurated in Summer 1921.

This is why –to make this rather unusual fact known– the present study has been prepared in an attempt to place the facts relating this adventure in their historical context. The study will also aim at providing some unpublished documents, thanks to the initiative of Casal's current leaders who have started a research in their own archives so as to put them in order and make that anyone interested can look them up.

CONTEXT HISTÒRIC

La història del Casal s'inicia en uns moments que a tot Catalunya ja s'havia anat consolidant l'esperit de la Renaixença iniciada al segle XIX, quan els fills i néts d'aquells primers inspiradors del catalanisme modern busquen fórmules per fer de Catalunya una societat cohesionada i amb caràcter propi.

Aquesta recerca d'identitat es dona en tots els camps: l'art, la literatura, el teatre.... D'aquest esperit neix el modernisme, que es troba en tot el seu esplendor en el moment de la fundació de la Societat La Principal, i d'aquí neix també el noucentisme, com una conseqüència del rebuig que, en una part de la societat, inspira el modernisme, al qual consideren una còpia de *l'Art nouveau* francès.

Amb el noucentisme s'intenta fer un pas endavant en la formació d'aquesta identitat catalana. Eugeni d'Ors, vilafranquí d'adopció, n'és el capdavanter i, juntament amb altres intel·lectuals, l'any 1911 publica l'*Almanac dels noucentistes*, amb el qual es dona per acabat el modernisme.

El noucentisme neix com a moviment cultural i polític, amb uns trets determinats: mediterranisme, civilitat, ordre, cultura per a tothom i bon govern. És el regeneracionisme.

Quan llegeixo les paraules del Dr. Estalella que diuen "m'he proposat fer homes bons, si són sans millor, i si, a més a més, són savis, encara millor"..., penso que resumeixen molt bé una filosofia que tenia molt a veure amb el moment que es vivia.

Que era una època de gran activitat social es demostra només amb uns quants fets: l'any 1906 té lloc el I Congrés Internacional de la Llengua Catalana, el 1913 neix l'Institut d'Estudis Catalans, el 1914 es crea la Mancomunitat de Catalunya, el 1915 té lloc a Montserrat el I Congrés Litúrgic Internacional, es creen escoles d'oficis, biblioteques, etc. Esperit de renovació en tots els àmbits.

Aquest podríem dir que era el programa de la classe benestant, hem de reconèixer que un punt paternalista, però què passava mentrestant amb la classe obrera? Doncs passava que s'anava organitzant, i en les zones més industrialitzades cada vegada hi havia més tensions i conflictes. L'esclat de la Gran Guerra (1914-1917) va fer que es donés una situació mai vista en el país. Espanya no va participar en la guerra i això va fer possible un fort creixement industrial i econòmic, ja que s'exportava tant com es volia i al mateix temps la falta d'importacions va fer néixer noves empreses, ja que calia proveir també l'interior. Els preus pujaven, els patrons s'enriquien i els obrers, per primera vegada, s'adonaven del valor de la seva força de treball. Els sindicats prenen volada.

La situació a Vilafranca era una mica diferent, ja que no tenia grans indústries i les empreses, en la majoria dels casos, eren de caire familiar o tenien quatre o cinc treballadors. De tota manera, alguna cosa hi arribava perquè, per exemple, els treballadors del gremi de paletes van poder traslladar la fusta de cal Jardiner, per poder començar les obres del Casal, i això fou possible perquè estaven fent vaga.

Vilafranca era una població dedicada al comerç i a les indústries del vi. Les coses anaven bastant a poc a poc, però sí que, durant aquests anys vint, tenia un grup de gent que era culturalment activa i que creava entitats, editava revistes i diaris, organitzava exposicions d'art....

El Casal, de fet, no neix com una excentricitat. La Societat La Principal és un fenomen de l'època. Un fenomen que no ens ha d'estranyar, ja que a nivell social es reben, en general, impulsos que fan que s'aspiri a una vida millor: millor formació, augment dels mitjans de comunicació com

el telèfon, l'automòbil i, principalment, el cinema, que els donen la possibilitat de somniar en un altre món, en una altra manera de viure.

PRIMERA ÈPOCA: UNA ENTITAT ITINERANT

Un grup de joves de Vilafranca que sovint organitzaven balls i festes i que, per poder-ho fer, llogaven el teatre del Tívoli o el teatre Principal, un 24 de setembre de 1904 decideixen crear una entitat per organitzar-se millor. Buscaven una situació en la qual no fos necessària l'adscripció social, oberta a tothom i independent. Una vegada decidits, nomenen una comissió organitzadora perquè redacti els estatuts. Només un mes més tard, el 27 d'octubre, es reuneixen al Cafè Nou de la Rambla de Nostra Senyora, on es llegeixen els estatuts i són aprovats. Abans d'acabar l'any també els aprova el Govern Civil.

Formaven part de la primera junta Ramon Cuyàs, Joan Trens, Pelegrí Soler, Josep Valls, Jaume Carbonell, Antoni Janer, Josep Galofré i Pere Bertran.

Només cal fixar-se en unes quantes dades dels estatuts per veure una mica el tipus de societat que s'acabava de crear. A més a més dels drets i obligacions que comportava fer-se soci de l'entitat, es contemplava l'existència de tres tipus de socis, això sí, només homes: solters, casats i transeünts; els solters pagaven la quota més alta, la quota d'ingrés era de 5 pessetes, la de soci de nombre, 2 pessetes, i la de soci protector 1 pesseta. La junta directiva s'havia de canviar cada any en assemblea general.

Des del moment de la seva creació fins a l'any 1920, o sigui, per un període de setze anys, la societat havia anat llogant a temporades les diferents sales de les quals disposava Vilafranca: la del Tívoli, la del Centre Agrícola i el teatre Principal, partint sempre de la seva independència social o política. Pel seu caràcter no classista, va ser a Vilafranca la primera entitat que es podria anomenar "moderna".

De fet, el motiu principal de la creació d'aquesta societat era el lleure i, principalment, el ball. D'entrada, Joan Aixelà, propietari del teatre Principal, els va cedir de franc el teatre fins al mes de febrer de 1905, i després els el va llogar fins al febrer de 1906. El grup havia crescut, per la qual cosa a partir del març de 1906 es va canviar de local i es llogà el saló del Tívoli, que era més gran. L'entusiasme era tal que es va contractar per al ball d'aquell Nadal l'orquestra Principal de Sant Sadurní d'Anoia, així com per als sis balls del Carnaval següent, tot plegat pel preu de 750 pessetes.

Arribat l'any 1907, les coses es van complicar per la forta demanda que hi havia de cinema, de manera es van veure en l'obligació de compartir la sala i celebrar els balls després de les sessions de cinema. Els balls eren habitualment amb quintet o amb la banda Penedès, però quan eren festes més rellevants es contractaven orquestres com la Catalana, l'Antiga Unió, la Filharmònica, els Escolans o la Principal. També es contractaven bandes militars. De l'adequació de la sala n'estava encarregat en Joan Trens, que sembla que tenia força imaginació i bon gust.

S'anava trampejant la situació entre el teatre Principal i el Tívoli, amb la idea de restar a l'estiu al Tívoli i a l'hivern al teatre Principal. És durant l'any 1908 quan realment es compliquen les coses: apareix en Pepito Bolet, home emprenedor, que a partir d'aquell moment regenta les dues sales amb criteris empresarials, és a dir, vol treure més rendiment de les sales i exigeix cada vegada més en les condicions dels contractes. La Societat lloga el saló del Centre Agrícola, on tampoc acaba de trobar les condicions a què aspira.

Tot plegat, de mica en mica, fa que comenci a germinar entre alguns socis la idea de la creació d'un casal propi.

Passaren deu anys de constants canvis i inquietuds i el 1918, quan tenien llogada la sala de l'Agrícola, aquesta societat la reclamà per al seu ús i la nostra entitat s'hagué de traslladar altra vegada al Tívoli. És en aquesta etapa quan s'adonen que, si no fan un pensament, la societat corre el risc de desintegrar-se.

En la reunió general ordinària que té lloc al desembre de 1919 es posa en coneixement de l'assemblea que s'han realitzat set balls amb banda, 89 amb quintet, un amb piano i quinze funcions de teatre. Però l'important d'aquesta reunió és una proposta rebuda, firmada per uns quants socis, en la qual posen de manifest la seva preocupació davant les elevades despeses que suporten amb els lloguers i les dificultats contínues amb el Sr. Bolet, que compliquen molt la programació de les activitats. A causa de tot això, presenten una proposta que pensen que farà possible adquirir un terreny, en el qual voldrien poder edificar el propi casal. La proposta consistia en un augment de 0,50 cèntims en les quotes socials, diners que s'anirien dipositant en un compte bancari mentre que, al seu torn, la Junta, mensualment, hauria d'aportar a aquest compte la quantitat de 50 pessetes. D'aquests diners se n'havia de fer responsable una Junta permanent, de manera que, per precària que fos la situació de la caixa general, mai es pogués fer ús d'aquests cabals sinó per a l'adquisició d'un terreny, excepte que hi estiguessin d'acord dues terceres parts de la totalitat dels socis.

Els socis firmants eren: Domènech Soler, Ramon Sala, J. Sellarès Parés, Lluís Hill, J. Carbonell, Joan Trens Ribas, J. Ferrer Peralta, Jaume Carbonell, Antoni Garriga, Ramon Claramunt, Lluís Fabré i Josep Masachs. L'entusiasme davant del nou projecte va ser gran i s'aprovà per unanimitat. La Junta es compromet a aportar-hi tot el que pugui i queda nomenada la Junta permanent, formada pels expresidents. S'acordà la imposició dels fons de reserva a la Banca Miró, ja que els dos germans eren socis de l'entitat.

LA SALA D'ESPECTACLES DEL CASAL: LLUMS I OMBRES

En una reunió general extraordinària que es va celebrar el dia 7 d'agost de 1920, els membres de la Societat La Principal van creure arribada l'hora de fer realitat el projecte. La idea, tot i les dificultats de caràcter econòmic que sabien que tindrien, entusiasma a tothom. Per això, tan bon punt es va pactar la fórmula que ho havia de permetre –aportacions dels socis i préstecs–, es va decidir adquirir un local amb façana al carrer Migdia, fent cantonada amb el passatge Alcover, local anomenat cal Jardiner, que era propietat de Joan Alcover, i que semblava el més idoni entre els que s'havien mirat.

Aquest pati de boters es va considerar el més avantatjós per a la seva ubicació, molt propera a la Rambla i als altres centres d'esbarjo de la vila. D'altra banda, el preu de 70.000 pessetes es considerava assolible. El solar va ser adquirit de manera immediata.

Es van posar en coneixement dels socis les condicions d'adquisició, que eren: a) El solar comprèn tota l'extensió que dona façana al carrer Migdia, al fons, des d'aquest carrer fins a les cases que el limiten, situades a la Rambla, menys una faixa de sis o set metres d'amplada i al llarg de la casa veïna, de D. Josefa Martí, que queda del Sr. Alcover, i exceptuant també una parcel·la de tres metres de llarg que correspon al darrere de la casa del dit Sr. Alcover. b) El preu del solar és de 70.000 pessetes, el pagament del qual quedarà ajornat, satisfent-se en concepte d'interessos 3.000 pessetes l'any. Serà amortitzable a voluntat de la societat compradora, en terminis no inferiors a 5.000 pessetes cada un. c) Per garantir les obligacions que la societat contrau amb motiu d'aquest contracte, es lliurarà al Sr. Alcover la quantitat de 15.000 pessetes, en concepte de dipòsit, que no reportaran interessos i que seran retornades a la Societat així que s'hagi invertit en obres de

construcció la quantitat de 25.000 pessetes, i, a més a més, es constituirà hipoteca especial sobre la mateixa finca per respondre del preu ajornat. *d)* La societat adquirent s'obligarà a construir un terrat en tota la façana que correspon al passatge Alcover, a l'alçada del pla del primer pis de la casa del dit Sr. Alcover, quedant del terrat en amunt de la seva d'utilitat, i es continuarà la prohibició d'aixecar edifici de cap mena a major alçada del primer pis en un espai que es determinarà.

Decidida la compra de cal Jardiner, mentre els passos legals segueixen el seu curs, la Societat La Principal autoritza la creació de 2.000 accions de 50 pessetes cada una, sèrie A, sense interès, i 100 obligacions preferents de 1.000 pessetes, a l'interès del 4 per cent, intransferibles i amortitzables en la millor forma a judici de la Directiva, conjuntament amb el Consell d'Administració.

Es tracta de fer que tots els socis numeraris i casats tinguin l'obligació de subscriure una acció, com a mínim, al comptat o, com a molt, en un termini que no excedeixi els deu mesos, posant aquests diners recaptats en custòdia de la comissió dels fons de reserva. També s'augmentaren transitòriament les quotes en una pesseta.

Es nomenà una Comissió Gestora i un Consell d'Administració per portar a terme la implantació del local i perquè es redactin uns nous estatuts que s'adaptin a la nova situació. Els socis casats adquirien veu i vot. Alhora, s'acordà que, una vegada construït l'edifici de propietat, els nous socis haurien de pagar de dret d'entrada 50 pessetes. Els socis que havent sortit volguessin reingressar haurien d'abonar 100 pessetes. Tots aquests acords s'aprovaren per unanimitat.

Cal dir que la resposta va ser bona i, encara que no es va cobrir del tot l'emissió de les 2.000 accions, la recaptació fins al desembre de 1920 era de 36.115,70 pessetes.

De seguida es posa fil a l'agulla i es sol·liciten els serveis de l'arquitecte vilafranquí Santiago Güell perquè planifiqui i dirigeixi l'obra. Santiago Güell no pot fer-se càrrec de l'empresa per haver d'absentar-se de Vilafranca, però s'ofereix a posar-los en contacte amb la casa Miró i Trepà, de Barcelona, on ell pensa que podrien trobar informació i assessorament sobre la construcció del nou local. A principis de setembre del mateix any 1920, el president Albert Roig i J. Ferrer Güell, acompanyats per l'arquitecte Santiago Güell com a assessor, tenen una entrevista amb aquesta empresa, de la qual surten molt preocupats, ja que la seva proposta consisteix a fer l'obra de ciment armat i aquest tipus de construcció resulta massa cara per a les possibilitats de l'entitat. És en aquestes circumstàncies que Santiago Güell proposa als dirigents de la Societat La Principal posar-los en contacte amb l'arquitecte barceloní Andreu Audet, que s'havia especialitzat en la construcció de diferents teatres i locals d'esbarjo, principalment a l'avinguda del Paral·lel de Barcelona. Santiago Güell pensa que aquest arquitecte, per la seva experiència, podrà resoldre el problema de manera més econòmica.

Andreu Audet acceptà l'encàrrec i va projectar la sala d'espectacles per realitzar-la en fusta, de la mateixa manera que havia dirigit les obres de diferents teatres de Barcelona. El seu cost era bastant més econòmic que no el de la construcció amb ciment armat. A més a més, es procurava estalviar en la construcció de diferents maneres, comptant amb l'ajut desinteressat de socis voluntaris per a algunes feines i encarregant els diferents treballs de l'obra a industrials que eren socis de l'entitat, procurant sempre el millor preu i també una certa tolerància amb els terminis dels pagaments.

El president de l'entitat era, en aquell moment, el Sr. Josep Senabre Giralt, que, amb data 24 de gener de 1921 demanà permís a l'Ajuntament per reformar la façana del carrer del Migdia i per obrir un portal al passatge Alcover. Presentava el plànol de la façana realitzat per Andreu Audet, que portava data del 18 de gener; el plànol dels accessos porta data de març de 1921.

A partir d'aquell moment, totes les activitats proposades per la Junta estaven encaminades a la recaptació de fons per poder tirar endavant l'ambiciós projecte que havien emprès. Com que des del primer dia es van haver d'optimitzar els recursos de què es disposava, el local del Casal es va cobrir, en principi, amb peces d'uralita, alhora que també s'instal·laren una sèrie de parallamps.

Veiem uns quants exemples d'actuacions que es portaven a terme per recollir diners: l'obra, com ja és sabut, la va aixecar el gremi de paletes de la vila, amb l'ajut desinteressat d'alguns socis com a ajudants de paleta; es venien rams als balls a benefici dels fons de reserva, es comprava loteria i es venia als socis carregant-hi 0,50 cèntims, a benefici de les obres; es van enviar cartes a vilafranquins residents a Cuba demanant-los aportacions al fons de l'obra; es feien funcions teatrals a benefici dels fons de reserva...

Les obres van ser portades a terme amb celeritat i, amb data de 23 de març de 1921, la direcció del Casal va sol·licitar permís a l'Ajuntament per celebrar una festa pels socis el dia 27 de març en el nou local, ja gairebé acabat. S'adjuntà a la petició una certificació de l'arquitecte Andreu Audet, on manifestava que l'edifici estava en perfectes condicions de seguretat i solidesa i que s'ajustava a les lleis en vigor per als locals destinats a espectacles i lleure, tal com el Casal necessitava. L'autorització va ser concedida, una vegada la va haver revisat l'arquitecte municipal, Antoni Pons Domínguez.



La construcció del Casal (Arxiu Casal)

Amb data de 20 de juny de 1921, l'arquitecte del Govern Civil de la Província, José Plantada i Artigas, autoritzava el funcionament del local per a representacions cinematogràfiques, sense utilitzar l'escenari fins que les obres estiguessin del tot acabades.

Una altra de les activitats que, tot just inaugurada la sala, l'any 1921, es va iniciar, va ser la programació cinematogràfica; es nomenà maquinista el soci Francesc Soteris. Aquesta nova

activitat, que organitzava una empresa especialitzada de Barcelona, va anar evolucionant amb els temps. Avenços en la tecnologia, primer amb el cine mut, més tard amb el cine sonor, el color... Sovint hi havia conflictes amb l'empresa, es discutia pel preu de les entrades o per l'ús de la sala, ja que es compartien algunes despeses i també beneficis.

Tot i una acurada previsió de despeses, el degoteig de necessitats era constant: es comprà un piano per 4.500 pessetes, a pagar en tres vegades; s'adquirí una remesa de 400 butaques a 10,50 pessetes cada una, a pagar també en tres terminis (aquestes butaques van estar a la platea fins a principis dels anys seixanta, quan es van traslladar als pisos superiors); la cortina davantera de l'escenari costava 2.720,25 pessetes, de les quals 1.200 les aportaren les senyorettes que assistien als balls, per decisió pròpia...

Al juny de 1921 calgué demanar un préstec de 30.000 pessetes al Banc del Penedès, per cobrir algunes factures de l'obra. El mateix estiu d'aquest 1921 es construeix al pati un quiosc de begudes. Es confecciona un teló d'anuncis al preu de 144 pessetes el metre; cal encarregar talonaris per al taquillatge, cal comprar estufes per al saló d'espectacles...

Calen més diners i es notifica als socis que és urgent posar-se al corrent en els pagaments, si no volen perdre els seus drets. Josep Guardabens proporciona un préstec de 10.000 pessetes a la Societat. Cal renovar el crèdit amb el Banc del Penedès, s'acudeix al Banc Hispanoamericà per a l'emissió d'un emprèstit de 150.000 pessetes, s'apugen una pesseta les quotes a tothom; al setembre de 1922 es contracta un préstec de 17.000 pessetes amb la Caixa d'Estalvis del Penedès i es reconeix el deute de 20.000 pessetes avalat per Ignasi Quinquer.

És a dir, el ritme era trepidant i l'entusiasme no s'apagava. El Casal va tenir des de un primer moment "El cafè" al qual s'accedia des del passatge Alcover, per una vidriera. Ben aviat, a finals de 1922, es llogaren al Sr. Alcover els baixos de la casa del passatge, per procedir a fer-hi obres i muntar un cafè amb cara i ulls, que substituiria al primitiu cafè i que havia de servir de punt de trobada i esbarjo dels socis de l'entitat, amb entrada per la Rambla. Per a les obres de l'interior del cafè van avançar els diners uns quants socis, i de les despeses de la façana se'n va fer càrrec el cafeter Sr. Llorens, a canvi de la concessió del subarrendament del cafè.



Interior del Casal, Carnaval del 1927 (Fons Josep Durich A.C.A.P.).

Es van tapant forats com es pot, mentre per altra banda no es para d'invertir en l'estatge social. Alguns socis, quan les coses es compliquen, fan préstecs particulars (Pelegrí Soler). També s'ajornen els venciments als bancs.

El març de l'any 1925, en plena crisi econòmica de l'entitat, un nou projecte engresca al personal de la casa: volen tenir una biblioteca. No hi ha diners, s'ha de buscar la manera d'omplir aquesta biblioteca i es troba: Santiago Güell era diputat provincial durant la Dictadura de Primo de Rivera. Se li demana, i ell gestiona una donació d'obres de la Diputació per a la biblioteca del Casal; es recullen donatius per aquesta activitat com els d'en Joan Sabaté, Jaume Rafecas o Manuel Feliu; s'accepta l'oferta de Joan Ribera d'un armari-llibreria, ple amb 209 volums per un total de 850 pessetes; també es va al negociat de cultura de l'Ajuntament de Barcelona que concedeix obres per a la biblioteca. Cal habilitar un espai, comprar llums i cadires per a la sala de lectura... i així podríem seguir força estona explicant els afanys, tant per fer créixer l'entitat en tots els àmbits, com per trobar la manera de resoldre les dificultats monetàries.

També va ser a la primavera de 1925 quan el Sr. Xavier Bayer sol·licità posar una vitrina al vestibul per exposar el gènere del seu negoci. S'acceptà i es decidí estendre la idea a altres socis. S'acordaren mides i condicions per aquestes vitrines: quota de 5 pessetes mensuals per vitrina. Les vitrines- expositors encara formen part del vestibul del Casal.

Però va ser la sort de treure la rifa de Nadal l'any 1928 que va fer possible comprar la casa del número 39 (avui 35), de la Rambla de Nostra Senyora. Aquesta casa, adquirida la primavera de 1929, faria possible l'entrada del Casal per la via més elegant de la vila. Només un any més tard s'inicien les obres en aquest immoble de la Rambla, segons plànols de l'arquitecte Santiago Güell.

Les obres s'adjudicaren per sorteig entre els socis industrials que s'hi van oferir. Entre els paletes va ser afavorit Joan Socias, que es va encarregar de la seva execució, conjuntament amb Ramon Gelida que la coordinava. Les bigues s'adjudicaren a Pere Busquet; les 4 vidrieres que havien de tancar la nova sala s'encarregaren a quatre industrials: Rossend Montané, Fèlix Bertran, Lluís Fabrè i Jacint Torné; les baranes dels balcons que donaven al saló s'encarregaren a Melcior Baltà i R. Català; s'encarregà a la casa Granell i Cia. de Barcelona una claraboia de vidres de colors, també projectada per Santiago Güell i la feina de guixaire a Magí Fraixedas.

A més a més, els guanys de la rifa també van ajudar a finalitzar bona part del projecte del saló d'espectacles que encara no s'havia pogut acabar, en concret moltes de les parts menys necessàries o ornamentals. Per exemple, s'encarregà el teló de metall o acer per a l'escenari al soci Melcior Baltà, per un import de 7.625 pessetes; s'encarregaren a la casa Soterias els pedestals per a les columnes del saló; les portes vidrieres del pati a Josep Ferret i Fèlix Ventura, al mateix temps que es procedí a amortitzar els bons de les butaques. També es compraren 20 aplics de sis llums pel nou saló, que s'anomenaria de conferències, i altres detalls complementaris.

Situats en tot això, es proclama la II República i aquesta troba la Societat La Principal, "El Casal", en un moment àlgid de la seva existència, amb el local més gran de la població, apte per a tota mena d'espectacles i esdeveniments. La República, amb els canvis polítics i socials que tots coneixem, va propiciar totes aquelles aspiracions culturals que la gent del Casal ja havia començat a desenvolupar, acollint diferents entitats socials en el seu sí; tot i preservant la seva independència, la Societat aprofità l'embranchida de la nova situació i va viure una de les èpoques més actives de tota la seva llarga història.

Formaven part del Casal el Patronat de Cultura, amb activitats encaminades als adults, la secció de Cultura de la Dona, amb gran quantitat d'activitats adreçades a aixecar el nivell cultural

d'aquesta part de la societat. També s'hi acollia una secció de Cultura Física amb esports com l'atletisme i l'excursionisme, hi havia una secció d'Escacs on es practicava i s'organitzaven activitats i concursos o l'entitat de Socors Mutus que havia de servir d'ajut als socis en cas de malaltia.

Però arriben els fet d'octubre de 1934 i, a partir d'aquell moment cada vegada es fa més difícil a l'entitat com a tal mantenir-se al marge del que passa al seu voltant, ja que alguns dels seus socis sí que estaven compromesos políticament.

En el dia a dia les activitats segueixen, s'inicien les sessions de cinema sonor, es posa la calefacció al cafè, es construeix una nova escala.... i esclata la Guerra Civil que ho havia de transformar tot.

El Casal continua trampejant la situació com pot, però tira endavant. Cal demanar permís per tot, s'ha de reconstituir la Junta, molta gent ha de marxar, el nombre de socis baixa de 1.600 a 900... Tot passa, la guerra també s'acaba i cal mirar al futur. Si fins llavors el Casal moltes vegades ha hagut de nedar i guardar la roba, mai com en la postguerra. Tot en castellà, nous estatuts, nova Junta, tensions, etc., però el projecte continua i, mica en mica, la Societat La Principal comença a prosperar altra vegada, i l'any 1959 compra una segona casa a la Rambla de Nostra Senyora n. 37.

L'any 1963 es reformen la façana i el vestíbul. La reforma és important i suposa una transformació de l'exterior i de l'interior, amb la construcció de la sala polivalent Ramon Cuyàs, que fa desaparèixer la lluernia i els balcons de la sala de Conferències. Pel que fa a l'exterior, es plantegen dues solucions i al final l'opció es decanta per la més conservadora, la qual cosa ha permès que aquell tros de la Rambla segueixi mantenint l'aspecte de quan es va formar.

ELS ARQUITECTES DEL CASAL

En la configuració de la sala del Casal, des del seu naixement fins a la seva realitat actual, hi han intervingut, en més o menys mesura, tres arquitectes: Andreu Audet i Puig, Santiago Güell Grau, i Josep Brugal i Fortuny.

Andreu Audet va ser introduït en el projecte precisament per l'arquitecte Santiago Güell, per la seva experiència en la construcció d'edificis dedicats a teatres i espais de lleure, que no cal dir que tenen unes necessitats específiques. Santiago Güell va intervenir en la construcció de la façana del cafè de la Rambla, i també en l'arranjament del vestíbul quan es va comprar la casa de la Rambla Nostra Senyora. Josep Brugal va ser l'arquitecte del Casal a partir de la Guerra Civil, i les seves intervencions són les que van acabar de configurar el teatre tal i com avui es pot veure.



ANDREU AUDET I PUIG, ARQUITECTE. Barcelona (1868-1938).
Fotografia publicada a *Arquitectura catalana*.

Aquest arquitecte va ser qui va realitzar el projecte que va servir per portar a terme la sala d'espectacles del Casal de La Principal. Va obtenir el títol l'any 1891. L'any 1900 era membre de la Junta Directiva de l'Ateneu Gracienc, i va formar part de la Junta directiva de la "Asociación de Arquitectos de Cataluña" (1901). Va ser arquitecte municipal de Barcelona i cap del Cos de Bombers d'aquesta ciutat entre 1917 i 1924, i en una altra faceta va ser autor d'un llibre, *Tratado de carpintería moderna*, en el qual demostrava la seva extraordinària capacitat per al dibuix.

Era persona vinculada a les idees reformistes de la Mancomunitat de Catalunya, fet que va perjudicar-lo durant el període de la dictadura de Primo de Rivera, durant la qual va ser depurat del Cos de Bombers.

Va ser molt important la seva producció en l'etapa modernista. Només per anomenar les seves obres més prestigioses, direm que, entre altres projectes, va bastir edificis tan interessants com el Gran Casino de la Rabassada (1911), mostra del creixement econòmic i de l'expansió de Barcelona a la zona del Tibidabo; l'Hotel Colón (1902), que va ser el més emblemàtic de la ciutat pel seu emplaçament i majestuositat, com també per la seva concepció d'hotel modern, amb serveis que fins llavors no s'acostumaven a oferir; o l'Editorial Seguí (1912), edifici amb el qual va obtenir el tercer premi al concurs anual d'edificis artístics de l'Ajuntament de Barcelona. També tenen interès Villa Esperanza (1893), la Casa Rovira (1899) i el Sanatori (1922). També va ser l'arquitecte de diferents teatres i sales d'espectacles a Barcelona, tot i que per diverses circumstàncies es conserva molt poc de la seva obra, tot i ser considerat un arquitecte de molt prestigi.

No va ser casualitat, doncs, que la persona encarregada de preparar aquests plànols fos Andreu Audet, ja que, només al Paral·lel barceloní, hi va construir cinc teatres: l'Apolo en una primera construcció (1901) i en una segona versió quan es va reconstruir (1904). El Saló Arnau (1903) i en una segona construcció (1905), en la qual es va ampliar tal com és encara avui, l'Onofri-Condal (1903), el Pavelló Soriano, que també es va fer dues vegades (1900 i 1905), fins que el 1916 els Soriano es van vendre el teatre i el nou propietari va donar-li el nom de Teatro Victoria, i el Teatre Gayarre (1908) que amb el temps va passar a ser el Teatre Pompeya. Alguns d'aquests teatres avui han desaparegut, d'altres encara es conserven, però del tot remodelats, a vegades en diferents versions. També va ser l'arquitecte de la reconstrucció de l'Edén Concert i el cafè La Buena Sombra, ambdós desapareguts.

Fins i tot un personatge com Antoni Gaudí anava a passejar pel creixent Paral·lel amb curiositat per veure les transformacions que s'anaven produint en un barri que va passar de barri obrer a lloc d'esbarjo popular de la ciutat en molt pocs anys. Sembla que Gaudí admirava la capacitat d'Audet per adaptar l'arquitectura a les necessitats del món de la faràndula i, en una ocasió va dir: "Audet canviarà el Paral·lel."

Andreu Audet era una persona molt estimada en aquella naixent avinguda, fins i tot tenia un motiu a causa de les seves característiques físiques, per les quals se'l coneixia en el barri com "el de la barba roja". Era persona de tracte afable que, a més a més de construir teatres, també en gaudia i tenia molts amics entre la gent que es dedicava al món de l'espectacle. Segons Miquel Badenas:

"Sempre es va moure com un peix a l'aigua entre el gènere femení, que ell va admirar i gaudir-ne al màxim, i en el nostre Paral·lel va trobar plena satisfacció per satisfer tan baronívola afecció."

La continuada producció d'espais teatrals i de lleure va convertir Audet en un especialista en aquest tipus de construccions, que per les seves dimensions i necessitats específiques no estaven a l'abast de qualsevol.

Andreu Audet va projectar la sala d'espectacles del Casal una mica més tard que les de la ciutat, com sempre ha passat entre Barcelona i comarques. La sala era apta per a 2.500 persones. Però el que realment és important del nostre teatre és el fet que es conserva, tant en l'esperit com en la forma, tal com el van desitjar els socis fundadors i com el va projectar el seu arquitecte. És possible que sigui l'únic cas a Catalunya.

La Sala del Casal té una gran semblança amb l'Onofri-Condal, cosa que es pot apreciar en la fotografia del Condal en la seva inauguració com a tal. Quan se'n fa la descripció podríem pensar que s'està parlant del nostre teatre: "A la platea,(...) hi havia 32 llotges i 580 butaques. Tenia dos pisos. El primer, als costats era de llotges i al fons l'amfiteatre, i el segon pis estava destinat a l'entrada general. Als costats, hi havia passadissos d'accés a la platea..."



Teatre Condal
(Arxiu fotogràfic de Barcelona)

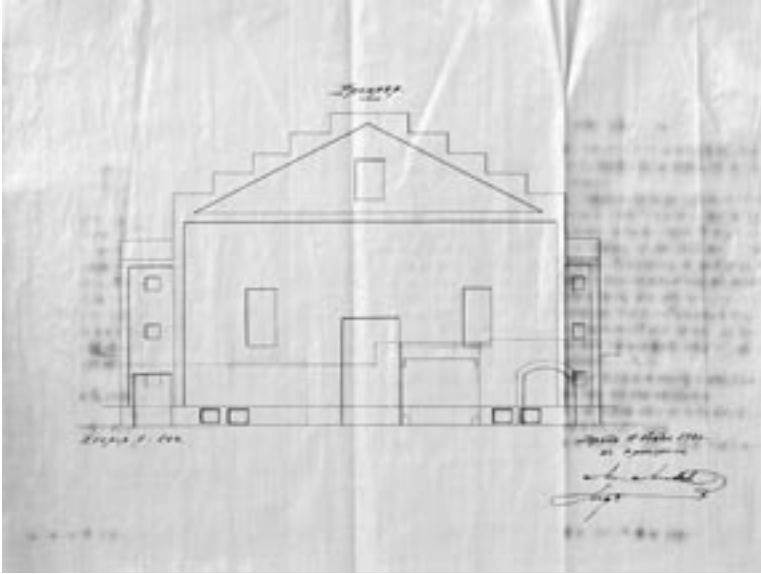


Teatre Condal, àpat.
(Arxiu fotogràfic de Barcelona)

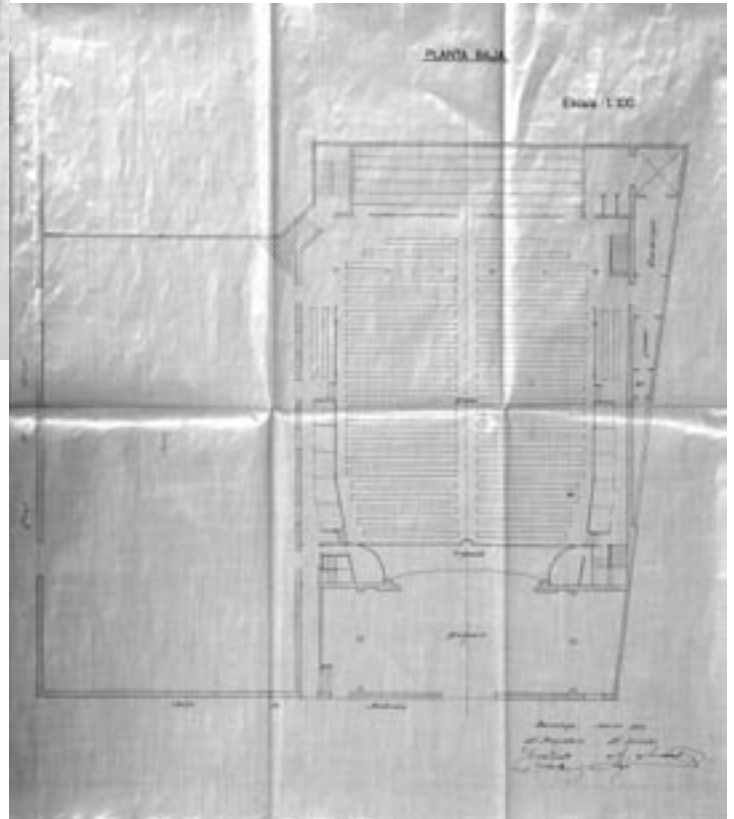


Teatre Condal, public (Arxiu fotogràfic de Barcelona)

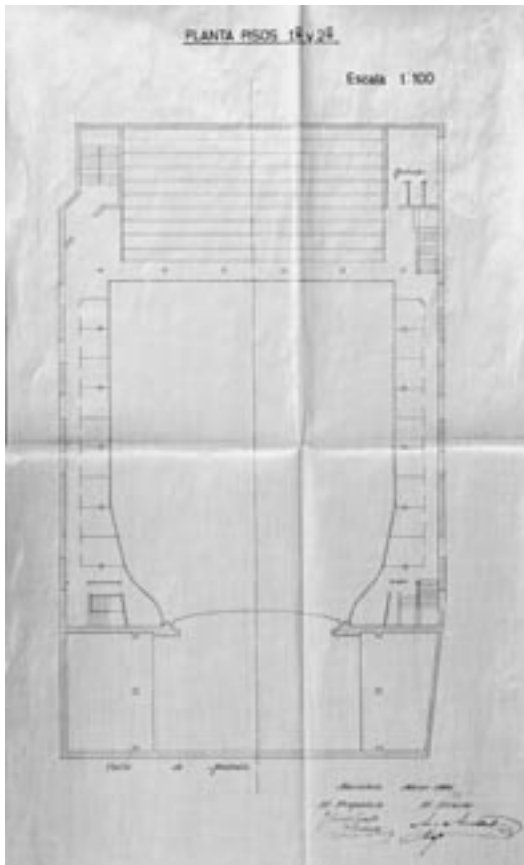
Entre els plànols que s'han trobat en la recerca efectuada en els arxius del Casal La Principal hi ha el de la primera façana del carrer Migdia, i la disposició interior del teatre amb els seus corresponents accessos. No sabem si aquests són tots els plànols, però són suficients per adonar-nos que aquest teatre naixia amb vertadera il·lusió, amb ganes de ser quelcom d'important a la vila, per part dels socis i la directiva que van posar en marxa el projecte.



Projecte d'Andreu Audet (1921).
Façana del carrer Migdia (realitzat). A.C.A.P.



Projecte d'Andreu Audet (1921).
Planta baixa i accessos (realitzat) A.C.A.P.



Projecte d'Andreu Audet (1921).
Plantes 1ª i 2ª (realitzat) A.C.A.P.

Les dificultats econòmiques van fer endarrerir moltes vegades alguns pagaments i, fins i tot, a principis de l'any 1925 es va haver d'atendre una reclamació de l'arquitecte Andreu Audet, a qui encara se li devien diners. Després d'una entrevista, Audet, que declarà una gran simpatia pel projecte del Casal, s'avingué a cobrar només 4.000 pessetes de les 7.500 pessetes que se li devien, quedant així saldat el deute.



SANTIAGO GÜELL I GRAU, ARQUITECTE
(Vilafranca del Penedès 1869-Barcelona 1955).
Fotografia cedida per la família, c.1945.

Santiago Güell va néixer a Vilafranca i aquí va transcórrer la seva infància i joventut. No se sap si la seva família era originària de Vilafranca, però el cert és que el seu pare, Wenceslao Güell, va ser empleat dels Ferrocarrils M. Z. A. com a Cap de Via i Obres de l'Estació de Vilafranca.

Va estudiar a Barcelona i obtingué el títol d'arquitecte l'any 1892. Era persona de tarannà tranquil, extremadament ordenat, i els seus dibuixos eren d'una gran perfecció. Sempre volia que les seves obres fossin realitzades amb materials de la millor qualitat i acostumava a controlar els treballs directament.

En les seves obres modernistes es poden apreciar aquests trets del seu caràcter, sobretot si es comparen amb els edificis aixecats en la mateixa època per Eugeni Campionch, molt més atrevit i expressiu en les

seves obres. De fet, a partir de l'any 1910, els edificis de Santiago Güell van deixar de lluir els trets més característics del modernisme, tot i que tampoc va ser un arquitecte obertament noucentista, sinó que va anar combinant els dos estils.

En iniciar la seva obra, seguint els canons establerts en l'època, les seves produccions tenien un caràcter historicista i eclèctic, que va desembocar en el ple modernisme entre 1901 i 1910.

Va realitzar molts projectes i la seva contribució a l'ennobliment de la població va ser molt important. Podríem destacar l'escorxador municipal, l'asil Inglada Via, el convent i la capella de les Germanes de la Vetlla, la casa Sardà i Ros o la casa Artur Inglada, el panteó de la família Jané al cementiri de Vilafranca, els magatzems de Magí Figueras, la casa de Josep Guasch i Estalella o la casa Fortuny, entre moltes altres. També havia participat com a arquitecte municipal en treballs urbanístics, com el projecte d'alineació de les cases de la plaça de l'Oli i el de la plaça de la Constitució, projectes per a clavegueram, etc. Durant anys va ser l'arquitecte de les parròquies de Vilafranca, on va realitzar diverses intervencions.

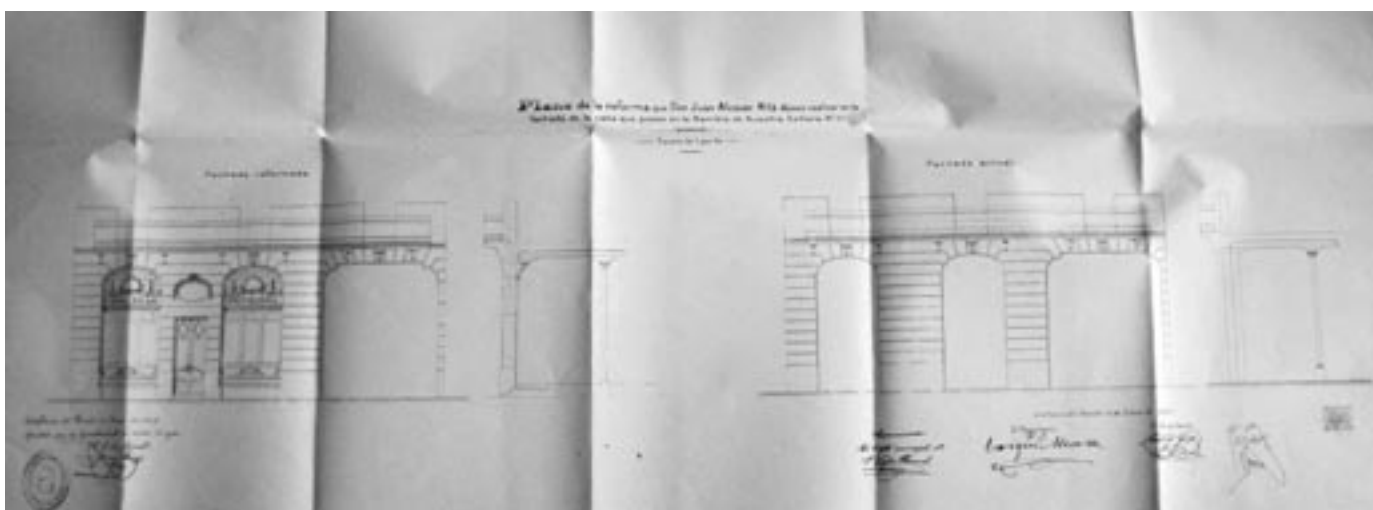
Era políticament d'idees conservadores i va participar activament en la vida política vilatana durant el primer quart del segle XX. A començaments de l'any 1909 és escollit batlle de la vila; només ostenta el càrrec fins al mes de juliol del mateix any, quan presenta la dimissió en canviar el Govern a causa dels fets de la Setmana Tràgica. Durant la Dictadura de Primo de Rivera va ser diputat provincial. Va ser arquitecte municipal en diferents etapes i era una persona molt apreciada a la vila. Va residir a la casa d'estil modernista –curiosament obra no pas seva sinó

d'Eugeni Campllonch- del número 8 de l'avinguda de Barcelona, inicialment construïda per a un dels membres de la família Torres. Tenia el despatx a la planta baixa i l'estudi al segon pis, en una galeria coberta projectada per ell mateix. Home molt religiós, vivia sol, amb dues minyones, es guanyava bé la vida, havia viatjat força i va jubilar-se relativament jove.

Va exercir la seva professió d'arquitecte a Vilafranca de 1893 fins a l'any 1933. Fins a la Guerra Civil va viure a Vilafranca, i a partir de 1936 va anar a viure a Barcelona, a casa d'una germana. Durant la Guerra Civil la casa del número 8 de l'avinguda de Barcelona va ser incautada i s'hi instal·là un organisme revolucionari –a la façana hi van situar uns grans retrats de Marx i Lenin- i seva biblioteca va ser cremada i va desaparèixer.

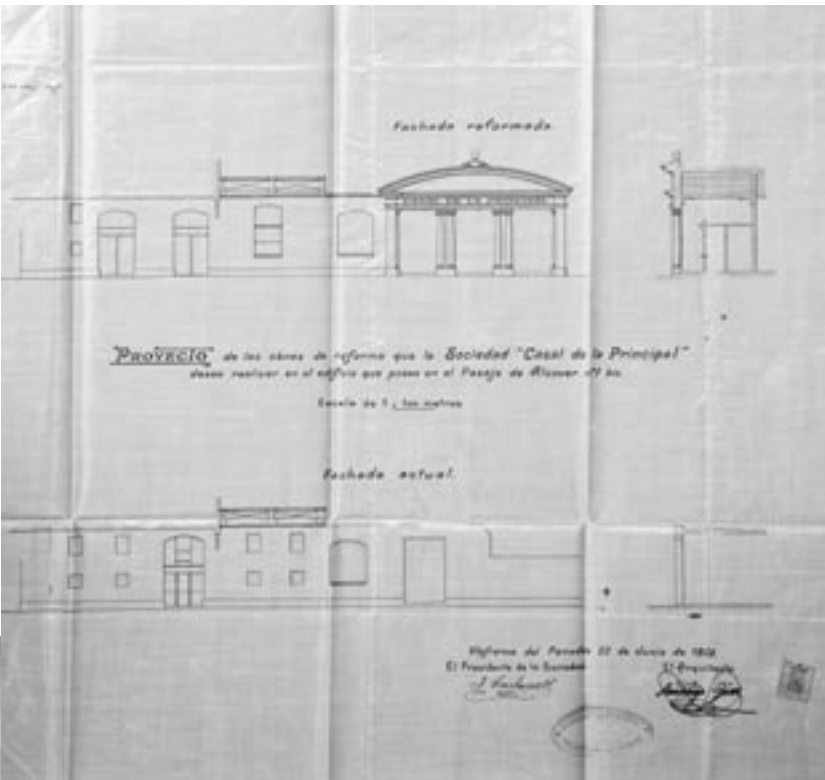
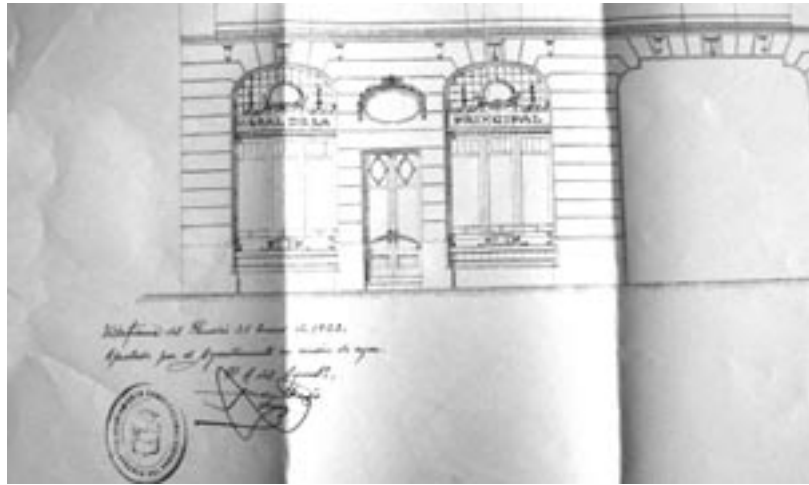
El vilafranquí Santiago Güell era coetani d'Andreu Audet i, com ja s'ha esmentat, va ser qui va recomanar l'arquitecte de Barcelona per portar a terme el teatre del Casal. També va participar com a arquitecte en el desenvolupament del Casal de La Principal. Al gener de 1923 presentà un projecte per a reformar la façana de la rambla de Nostra Senyora, 41. Es tractava de la façana que havia de donar entrada al cafè. Aquesta façana, una barreja de noucentisme amb reminiscències modernistes, seria durant molts anys la cara del Casal a la Rambla.

Recentment s'han localitzat uns plànols rubricats per l'arquitecte Santiago Güell, que porten data del 22 de juny de 1929. En el cas d'haver-se realitzat aquest projecte, hauria canviat de manera important la imatge del passatge Alcover, ja que es tractava d'una entrada monumental de tipus classicista, amb un gran portal amb dobles columnes de capitell jònic, que li haurien donat un aire majestuós. Amb data 30 d'octubre de 1929, Jaume Carbonell Juliachs, en aquell moment president de la Societat La Principal, sol·licitava permís per tirar endavant aquesta millora, permís que se li concedí amb data 22 de març de 1930. Al mes d'agost del mateix any 1930, Jaume Carbonell en nom de l'entitat que representava, sol·licità la derogació d'aquest permís, ja que deia que no era possible executar l'obra en aquell moment. No s'ha trobat documentació que justifiqui aquest canvi tan sobtat, però tot fa pensar que hi va tenir a veure la compra de la casa que donaria sortida a la rambla de Nostra Senyora, que va poder ser adquirida gràcies a la loteria del Nadal de 1929 i que, de ben segur, va fer pensar que seria més interessant obrir el portal principal de l'entitat per la Rambla.



Projecte de Santiago Güell (1923). Façana del cafè de la Rambla. (realitzat). Arxiu Casal

Projecte de Santiago Güell (1923).
Façana del cafè de la Rambla
(realitzat). Arxiu Casal



Projecte de Santiago Güell (1929).
Entrada classicista pel passatge Alcover
(no realitzat) ACAP.

Projecte de Santiago Güell (1929).
Reforma interior incorporant un vestíbul
(no realitzat). ACAP.



Es dóna el fet curiós que s'han trobat projectes d'aquest arquitecte que no es van arribar a realitzar, mentre que, per la documentació de la Societat, s'ha pogut saber que les obres de la casa de la rambla de Nostra Senyora, número 35, es van realitzar sobre plànols de Santiago Güell, i aquests no s'han pogut trobar fins al moment.

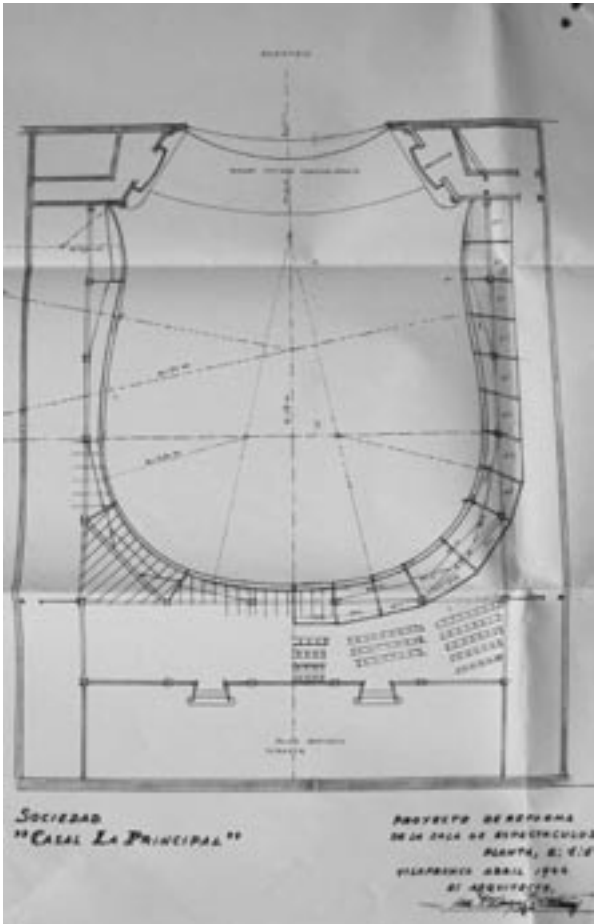


JOSEP BRUGAL I FORTUNY, ARQUITECTE.
(1911-1999). Fotografia publicada a *El 3 de vuit*.

Josep Brugal va participar en moltes de les construccions importants que van tenir lloc a Vilafranca després de la Guerra Civil. Per posar-ne un exemple, va ser l'arquitecte, de manera parcial, del Museu del Vi, i va dirigir la instal·lació del monument al vi, a la carretera de Tarragona. En relació al seu càrrec d'arquitecte del Museu, és nomenat "Chevalier de Chantepleure" l'any 1952. També va dirigir moltes obres en altres indrets de Catalunya.

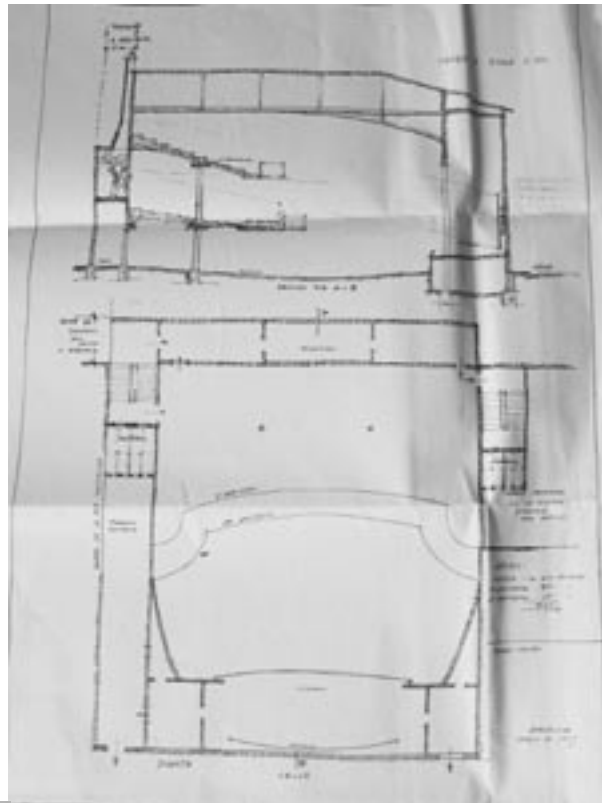
Havia col·laborat amb articles de divulgació artística a la premsa local i també havia impartit conferències. Com la gran majoria d'arquitectes de l'època va prendre part en la reconstrucció d'esglésies, malmeses durant la Guerra Civil, entre elles la basilica de Santa Maria.

L'inici de la relació professional d'aquest arquitecte amb el Casal La Principal té lloc una vegada finalitzada la Guerra Civil. Va ser l'arquitecte del Casal durant molts anys i a ell es deuen els edificis on estan ubicades les diferents seccions i també la pista i el cafè. Però també comptem amb projectes de Josep Brugal no realitzats. En concret, una reforma integral de la sala d'espectacles que hauria canviat de manera substancial l'aspecte de la sala tal com ara la coneixem. El projecte hauria reconvertit el teatre en un espai molt més "coquetó", en la línia d'altres teatres de Catalunya, molt més d'acord amb els models italians de formes arrodonides, on els pisos superiors s'avançaven molt més endavant. Això hauria canviat tot l'aire del Casal de formes rectes i senzilles, que deixen el centre de la sala totalment lliure en alçada. Josep Brugal va presentar aquest plànol per a la reforma de la sala d'espectacles l'abril de l'any 1944, però mai no es va portar a terme.

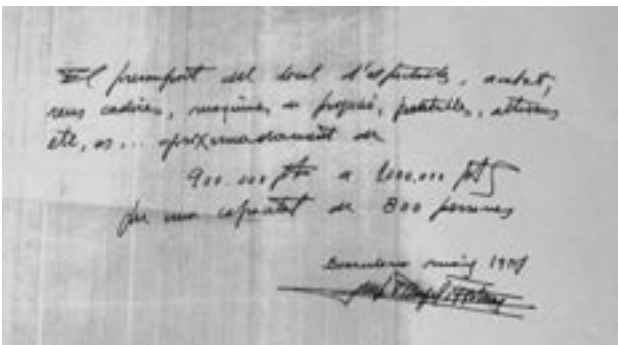


Projecte de Josep Brugal (1944). Reforma integral del saló d'espectacles (no realitzada). Arxiu Casal.

Uns anys més tard, el 1957, l'arquitecte va presentar un croquis per a la construcció d'una sala de cinema que s'hauria d'ubicar en el pati, amb un aforament per a 800 butaques: platea 400, primer amfiteatre 250 i segon amfiteatre 150. S'acompanyava d'un pressupost que incloïa butaques, pantalles, altaveus, etc., per un total aproximat de 1.000.000 de pessetes. És a dir, el projecte semblava avançat i pensat en tots els detalls, però tampoc es va realitzar.

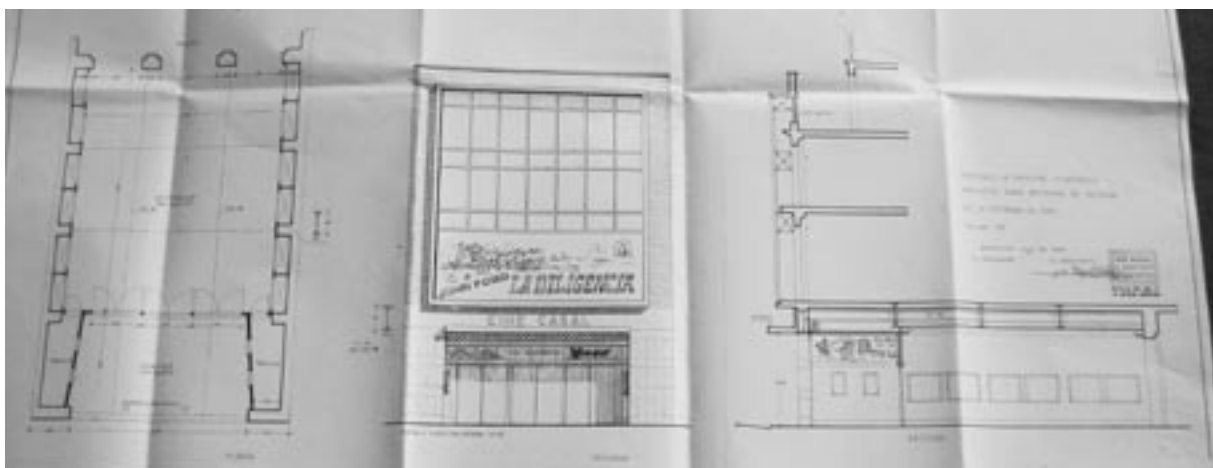


Esbós de Josep Brugal (1957). Sala de cinema per ser construïda al pati (no realitzat). Arxiu Casal.

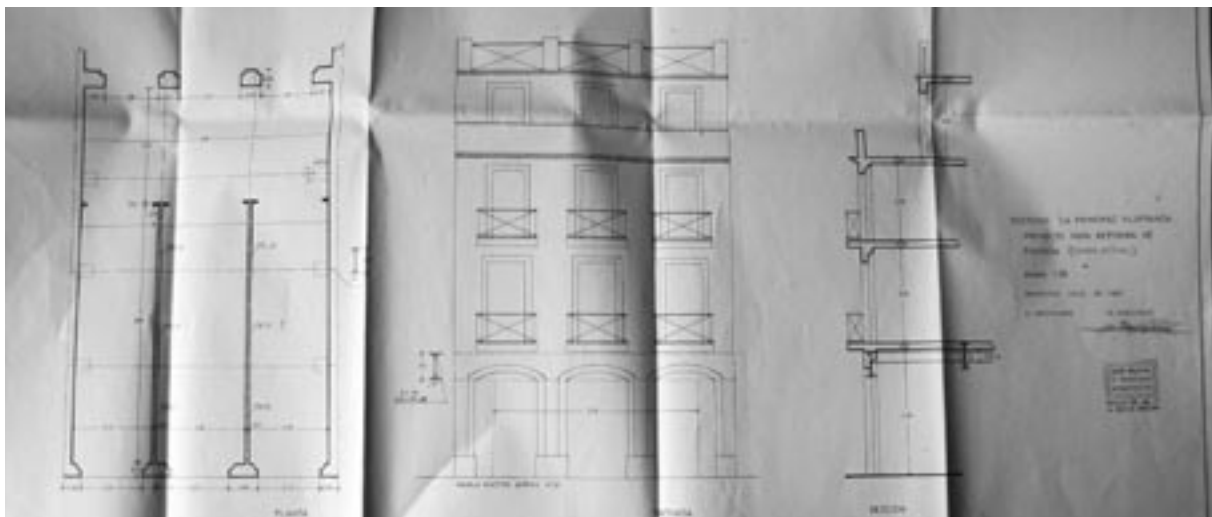


Document signat Josep Brugal (1957). Pressupost corresponent a la sala projectada per al cinema al pati. Arxiu Casal.

L'estiu del 1963, Josep Brugal presentà dos projectes diferents per a la façana de la Rambla. Era el gran moment del cinema, i un d'aquests presentava una façana molt característica de l'època. Perfils metàl·lics i completament rectilínia, indubtablement una façana de cinema. Tampoc es va fer, amb la qual cosa la Rambla ha pogut conservar el caràcter del moment de la seva construcció. El segon projecte modificava l'entrada eliminant els portals i deixant un espai únic, agafant tota l'amplada del vestibul. La part superior conservava l'estructura anterior amb balcons. És bastant probable que aquests projectes no es portessin a terme per qüestions econòmiques, però passats els anys potser podríem dir que el resultat ha convertit la necessitat en virtut.



Projecte de Josep Brugal (1963). Reforma per a la façana de la Rambla (no realitzat). Arxiu Casal.



Projecte de Josep Brugal (1963). Reforma per a la façana de la Rambla (realitzat). Arxiu Casal.

RECAPITULACIÓ

Podem dir que la construcció del Casal de La Principal va ser deguda a la necessitat d'un grup de persones decidides de crear un espai propi on desenvolupar una sèrie d'activitats, com l'esport, el teatre, etc., que consideraven necessàries. Eren moments en què l'associacionisme estava molt actiu i n'ha deixat mostres a tot el país que encara perduren al llarg dels anys, en la construcció i posteriors creixements i canvis han intervingut en el local tres arquitectes de primera línia:

Andreu Audet, arquitecte de grans construccions i artífex de molts dels teatres i espais de lleure de Barcelona; Santiago Güell, que va ser l'arquitecte de més prestigi a Vilafranca durant molts anys i que ha deixat mostres molt interessants, i finalment Josep Brugal, un arquitecte reconegut tant per la seva obra de reconstrucció de monuments com d'obra nova.

D'una manera o altra, totes les intervencions d'aquests arquitectes han estat profitoses per al Casal. Sorpren una mica la quantitat de projectes no realitzats, però cal pensar que les modes i els criteris han passat per molts processos durant els cent-sis anys de vida d'aquesta societat. Les necessitats van anar derivant del ball i el teatre cap al cinema, que durant molts anys va ser el motor que aportava l'energia per tirar endavant el projecte.

En l'actualitat el Casal s'ha convertit en un centre social on es practiquen diverses activitats, sempre relacionades amb el lleure i la cultura. El Saló d'espectacles queda envoltat de diferents construccions que permeten el desenvolupament d'aquestes activitats. De tant en tant, com per exemple en els balls de Carnaval, torna a assolir aquell aspecte d'altres èpoques, curull i acolorit.

La sala d'espectacles del Casal té avui el seu mèrit principal en el fet d'haver-la conservat tal com va néixer. El mateix podríem dir de la façana que, tot i reformada, guarda el caràcter completament original.

Durant els 90 anys d'activitat d'aquesta sala del teatre del Casal de La Principal, hi ha hagut diferents etapes i situacions, a vegades s'ha fet necessari canviar el nom o els estatuts, fer-ho en castellà... Però sempre s'ha mirat endavant, sempre hi ha hagut algun projecte per continuar millorant l'entitat buscant d'aconseguir el màxim per als socis. Avui els reptes també hi són, i la voluntat de superar-los també.

BIBLIOGRAFIA

- Audet Puig, Andreu. *Carpinteria artística*. Barcelona. Ed. Centro Editorial Artístico de Miguel Seguí, 1936.
- Arnabat Mata, Ramon. *El món del treball a la Vilafranca dels anys vint*. A La Fura.cat/suplements.
- Badenas Rico, Miquel. *El Paral·lel, història d'un mite*. Lleida. Pagés Editors, 1999 (1ª edició en català).
- Barnaus Rovira, J.A. *L'Abans, recull gràfic 1862-1965*. Vilafranca del Penedès. EFADOS, S.A., 2000.
- Benach Torrents, Manuel. *Els vilafranquins del segle XX*. Vilafranca del Penedès. Ed. l'Autor, 1977.
- Dionysos n. 60, 70 i 118. Vilafranca del Penedès. Ed. Museu de Vilafranca.
- Goig, J., Lahoz, I., *Paseando con Gaudí por el Paralelo*. www.tarragona-goig.org/tarraco 2002.
- *La Vanguardia*, 8-1-1900 i 30-1-1901.
- Mallart i Raventós, M.L. *Santiago Güell i Grau, arquitecte vilafranquí*. Capellades. Ed. L'autor, 1983.
- Mas i Perera, Pere. *Vilafranca del Penedès*. Barcelona. Ed. Barcino, 1932
- Rosselló, J., Soler, J., Marsé, P., Cols, M., Julià, A. *Vilafranca del Penedès a través de la seva arquitectura, la ciutat que ens ha arribat*. Vilafranca del Penedès. Ed. Ajuntament de Vilafranca i Caixa Penedès, 1992.

- Mestre Campi, Jesús. *Bombers de Barcelona*. 2005.
- Olerdulae, octubre 1943. Vilafranca. Ed. Museu de Vilafranca.
- Solé i Bordas, Joan. *Societat d'Esbarjo, Cultura i Esports La Principal*. Vilafranca del Penedès. Ed. Societat d'Esbarjo, Cultura i Esports La Principal, 2004.
- VVAA. *Història de Vilafranca del Penedès*. Vilafranca del Penedès. Ed. Ajuntament de Vilafranca, 2008

ARXIU CONSULTATS

Arxiu del Casal La Principal
 Arxiu Urbanístic de Vilafranca
 Arxiu Comarcal de l'Alt Penedès
 Arxiu fotogràfic de Barcelona
 Arxiu Històric d'Arquitectura de Barcelona
 Arxiu Administratiu de Barcelona

AGRAÏMENTS

Aquest treball ha estat possible gràcies a la voluntat en primer lloc de la Direcció del Casal, que ha posat a l'abast els seus arxius, que contenen molta documentació inèdita. També cal agrair a Joan Solé Bordes la seva col·laboració, així com a aquelles persones que han aportat dades i fotografies que han ajudat a conèixer millor els fets.