

# La manufactura de Tomàs Aymat a l'Exposició Internacional del Moble i Decoració d'Interiors del 1923

per JOSEP CAPSIR I MAÍZ,  
Conservador d'Arts Decoratives del Museu del Disseny de Barcelona

1 DENGRA, Andreu. *Tomàs Aymat. L'artista. La manufactura*, Museu de Sant Cugat-Casa Aymat, Sant Cugat del Vallès, 2007. Aquesta és la publicació més completa relativa a la trajectòria de la manufactura de tapissos i catifes de Tomàs Aymat.

2 Díptic, invitació i catàleg de l'exposició del 12 al 23 de febrer de 1921, a Galeries Laietanes.

## La manufactura de Tomàs Aymat a Sant Cugat del Vallès

Tomàs Aymat Martínez (Tarragona, 1892-Barcelona, 1944), de ben jove ja va començar a tenir inquietuds creatives. El 1912 va participar a l'Exposició de Belles Arts del Cercle Artístic de Tarragona, on va exhibir diverses aquarel·les. Aquell any també va viatjar a París, on va entrar en contacte amb la Manufactura Real dels Gobelins, on va aprendre la tècnica de la tapisseria, coneixement que posteriorment va ampliar a Madrid, a la Real Fàbrica de Tapices de Santa Bàrbara. El 1918 va iniciar la seva tasca com a professor de teixit de tapissos i catifes a l'Escola de Bells Oficis de la Universitat Industrial de Barcelona, on va coincidir amb Francesc d'Assís Galí, que impartia classes de dibuix.

El 1920, i amb una sòlida trajectòria professional, Tomàs Aymat va instal·lar la seva manufactura de tapissos i catifes a Sant Cugat del Vallès, població propera a ciutats industrials amb tradició tèxtil com ara Sabadell, Terrassa i Barcelona. Francesc d'Assís Galí el va acompanyar en aquesta gran aventura empresarial exercint el càrrec de director artístic de la factoria, alhora que l'empresari en va assumir la direcció tècnica.<sup>1</sup>

Tenim notícies que mesos després d'estar instal·lats a Sant Cugat del Vallès, Aymat i Galí van fer la primera exposició pública de les seves obres. El lloc escollit va ser Les Galeries Laietanes de Barcelona i, gràcies al catàleg publicat, tot i que molt senzill, sabem que en aquesta exposició oberta al públic del 12 al 23 de febrer de 1921 es van exhibir com a obres emblemàtiques de la manufactura un tapís d'alt lliç, fet amb cartró de Tomàs Aymat, i una catifa nuada a mà, destinada a un menjador d'estil renaixentista holandès, elaborada a partir d'un cartró de Francesc d'Assís Galí.<sup>2</sup>

És prou eloqüent la informació entusiàstica que aporta el crític d'art i museòleg Joaquim Folch i Torres en un article aparegut a la premsa de l'època, entorn de la manufactura, però especialment sobre la catifa exposada:

*“A les Galeries Laietanes ha estat exhibida, aquests dies, una catifa bellíssima feta a mà per la novella manufactura catalana de tapissos i catifes que els dos dels artistes de la nova generació, en Francesc Galí i en Tomàs Aymat, han establert a Sant Cugat del Vallès.*

*L'obra exposada és un encàrrec que ha fet a la novella manufactura catalana un potentat americà, el qual elegí els treballs nostres, després d'examinar la producció de les diverses*

*manufactures europees, algunes d'elles de fundació antiga, quan no de tradició secular.*

*Certament l'encert de l'elecció s'endevina en contemplar l'esplèndida obra d'en Galí i de l'Aymat on és resolta, d'una manera meravellosa i (donada la manca de tradició) superior a les manufactures orientals, la qüestió del color. Així mateix s'ha aconseguit donar interès a la composició figurada que constitueix el tema d'aquest tapís, sense llevar-li el caràcter de cosa plana que ha de tenir una catifa, problema aquest, certament d'alta dificultat, i que s'ha aconseguit donant a la matèria i a l'ofici tots els seus prestigis, tota la seva noble presència, defugint els estilismes de certes manufactures amanerades que, més que fer catifes, dibuixen en un teixit elements ornamentals.*

*És una joia per a nosaltres, que constantment hem assistit a la formació del nostre primer tapisser, en Tomàs Aymat, l'èxit de la incipient manufactura, a la qual tenen el deure d'ajudar i fer prosperar els nostres potentats que porten a fer llurs encàrrecs fora de Catalunya.”<sup>3</sup>*

**3 FOLCH I TORRES,**  
Joaquim. “Una manufactura catalana de tapissos i catifes a mà”, a *Pàgina Artística de La Veu*, número 528, 19-2-1921, p. 5.

### **El saló de te, com a estandard de modernitat**

La manufactura de Tomàs Aymat va prendre aviat a Sant Cugat del Vallès una forta i sòlida embranzida. El decorador Santiago Marco, a l'hora de presentar el seu projecte innovador, de planta circular, conegut com a saló de te, o *boudoir*, a la Secció del moble i decoració d'interiors moderns en el marc de l'Exposició Internacional del Moble i Decoració d'Interiors, va tenir molt en compte



Projecte de saló de te o *boudoir*, obra de Santiago Marco per a l'Exposició Internacional del Moble i Decoració d'Interiors del 1923. Fotografia © Anuari del Foment de les Arts Decoratives.



El plafó decoratiu *Sant Genís dels Agudells*, de Lluís Bracons, decorava el pany de paret presidit per un sofà. 108,3 x 83,3 cm. MDB 1.431. Museu del Disseny de Barcelona. Fotografia © Estudio Rafael Vargas.

4 Anuari del Foment de les Arts Decoratives 1923, (1924). Pàgines sense numerar. Hi trobem el projecte acolorit de Santiago Marco, així com dues imatges de l'interior del saló de te. Pel que fa al plafó lacat de Lluís Bracons, del qual la publicació mostra una imatge, des del 2017 forma part dels fons patrimonials del Museu del Disseny de Barcelona.

5 VENTOSA, Silvia. "Tapís *Diana caçadora*", a *Extraordinàries! Col·leccions d'arts decoratives i arts d'autor*, Ajuntament de Barcelona, 2014, p. 382-387. Aquest és l'article més extens i complet de caràcter monogràfic relatiu al tapís de *Diana caçadora*.

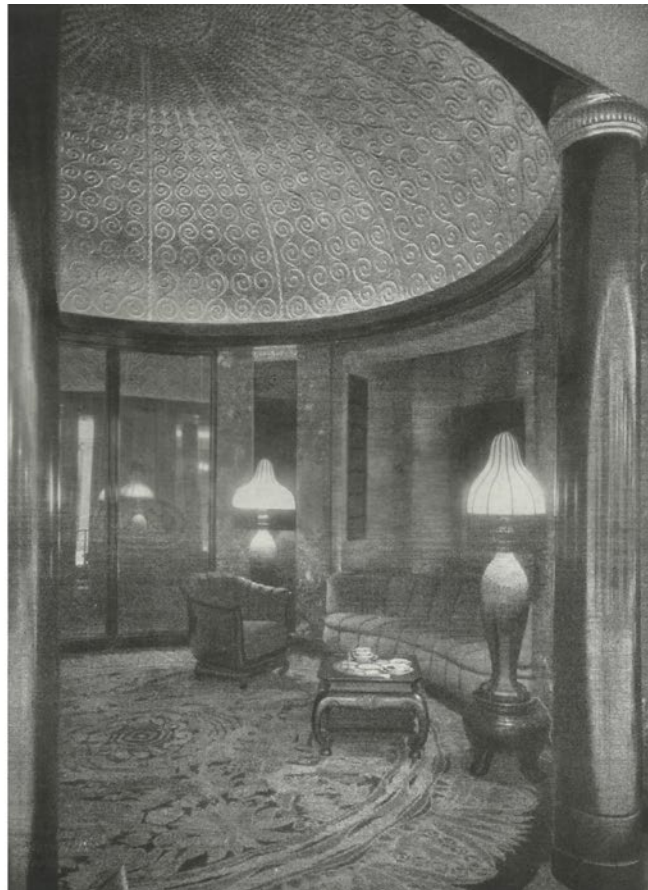
l'alt nivell de les seves creacions. Aquest espai que ocupava tot un estand, presentava dues obres de la manufactura vallesana, el tapís *Diana caçadora*, així com una catifa que, en consonància amb aquest, exhibia escenes de caça. La mostra instal·lada al Palau d'Art Modern i el Palau d'Art Industrial, coneguts posteriorment amb el nom d'Alfons XIII i Victòria Eugènia, obra de l'arquitecte Josep Puig i Cadafalch, es va inaugurar a Barcelona el 13 de setembre de 1923.

Un cortinatge entre dues columnes de marbre negre donava accés a l'estand. A mà dreta, i seguint la pauta del projecte decoratiu, que coneixem a través de la premsa de l'època, on va ser publicat, es trobava un sofà encastat, situat entre dues pilastres de marbre negre, a la capçalera del qual s'exhibia el plafó lacat de trets geometritzants *Sant Genís dels Agudells*, obra de Lluís Bracons.<sup>4</sup> A continuació, es trobava una porta envidriada que precedia el tapís *Diana caçadora*, flanquejat per dues pilastres de marbre negre. Sobre la catifa, de forma circular, lluien quatre espectaculars llums de peu, sobre una peanya, disseny de Santiago Marco, decorats amb la tècnica de la laca i aplicacions de closca d'ou, per Lluís Bracons. Així com tres originals cadires de braços i una taula baixa. El sostre, de forma cupular, exhibia espectacularment el seu daurat impactant, que contrastava amb el negre del fons de la catifa, així com de les quatre pilastres i dues columnes de marbre citades anteriorment, coronades pels respectius capitells.

El tapís *Diana caçadora* es va fer amb fils de llana i nus turc seguint la mateixa tècnica de les catifes i, donat el cas, podia exercir aquesta funció.<sup>5</sup> Va rebre el nom de tapís, atesa la ubicació i l'ús estrictament ornamental. A la part superior esquerra, el tapís de forma quadrangular exhibeix la inscripció *T. AYMAT*, i a la dreta *Sant Cugat*. L'escena de Diana, una jove de rossa cabellera, sostenint amb les mans un arc i una fletxa, atributs propis de la seva condició de deessa de la caça, rodejada d'animals i plantes d'evident accent mediterrani, es troba emmarcada per una sanefa que alterna elements romboïdes i quadrats. Es tracta d'una obra de gran força visual i colorista, clar exponent de l'art



Al saló de te, el tapís *Diana caçadora*, entre dues pilastres de marbre, així com la catifa de la casa Aymat van tenir un gran protagonisme. Fotografia © Anuari del Foment de les Arts Decoratives.



Dues columnes de marbre negra flanquejaven l'entrada a l'estand que reproduïa el projecte decoratiu de Santiago Marco. Fotografia © Anuari del Foment de les Arts Decoratives.

noucentista propi del moment, que entronca, ahora, amb l'esclat de l'Art Déco. L'autor del cartró pensem que deuria ser el mateix Aymat, en col·laboració amb Galí. Val a dir que aquest darrer va ser el creador de la que seria la versió anglesa del cartell anunciador de l'Exposició Internacional del Moble i Decoració d'Interiors, que exhibia la figura mig nua d'una jove de cabells rossos. Al terra de l'escena es troba representat un paviment o catifa que alterna elements romboides i quadrats, de forma molt semblant a la sanefa del tapís.

Veiem alguna similitud entre la catifa exposada a les Galeries Laietanes i la que formava part del projecte decoratiu de Santiago Marco. La primera d'aquestes, a part de contenir motius estrictament ornamentals, també exhibia elements d'aspecte figuratiu i tridimensional, com la catifa amb escenes de caça, no sempre fàcils d'incorporar en una catifa, atès el seu caràcter d'objecte pla, com molt bé assenyalava Joaquim Folch i Torres.

La catifa de forma circular, elaborada amb fils de llana gruixuda i nus turc, exhibeix escenes de caça que complementen el relat del tapís *Diana caçadora*. Quant a l'autoria del cartró de la catifa, hi deuria intervenir Santiago Marco, potser en col·laboració amb el mateix Tomàs Aymat o bé amb Francesc d'Assís Galí. En aquesta s'hi desenvolupen registres iconogràfics circulars concèntrics sota un fons negre molt característic en l'Art Déco, que deixa la seva major empremta al punt central de la catifa, on es troba la representació del cel i

dels núvols que, tot i ser elements figuratius, reben un tractament geomètric. La natura, amb una clara ascendència mediterrània, és present en el següent registre, on abunden animals com ara ocells, conills i porcs senglars, així com quatre caçadors en actitud de disparar envoltats d'agaves. També identifiquem el card cardener (*carlina acaulis*), una espècie molt característica a Catalunya. A les masies, antigament, s'acostumava a col·locar a la porta d'entrada com a element protector contra els mals esperits. A l'extrem de la catifa figura una magnífica sanefa decorada amb elements vegetals de caràcter esquemàtic i geometritzant que ens apropen a l'Art Déco. Igual que el tapís de *Diana caçadora*, i en consonància amb aquest, la catifa exhibeix una gamma cromàtica multicolor.

El tapís de *Diana caçadora* és un clar exponent del perfeccionisme i la creativitat de la manufactura de Tomàs Aymat. 263,5 x 236,5 cm. MADB 16.816. Museu del Disseny de Barcelona. Fotografia © La Fotogràfica. [Vegeu detall.](#)



L'original catifa amb escenes de caça sintetitza l'estètica del noucentisme, amb l'incipient i efímer Art Déco. 503 x 477,5 cm. MDB 892. Museu del Disseny de Barcelona. Fotografia © Ignasi Prat. [Vegeu detall.](#)



### El *boudoir* de la Reina al Palau de Pedralbes

6 L'obra de Santiago Marco va obtenir el primer Gran Premi d'Art Modern. A més Tomàs Aymat, com a propietari i director de la manufactura de catifes i tapissos que duia el seu nom, va aconseguir un Gran Premi. I el lacador dels quatre llums de peu amb peanya i el plafó decoratiu va obtenir el mateix guardó.

Clausurada l'Exposició Internacional del Moble i Decoració d'Interiors, el 2 de desembre de 1923, Santiago Marco aparentment va trobar la manera de donar continuïtat a la seva original obra, la qual havia estat guardonada amb múltiples premis.<sup>6</sup> El decorador es trobava treballant en aquells moments en diversos projectes al Palau de Pedralbes, la nova residència barcelonina de la monarquia espanyola, representada per Alfons XIII i la seva esposa Victòria Eugènia de Battenberg. Aquesta circumstància va propiciar que Santiago Marco pogués col·locar la seva creació als espais destinats a ús personal de la Reina, just al costat del dormitori i del bany. Tot i tractar-se dels mateixos objectes, la seva disposició va canviar amb relació al projecte original reflectit

Un dels quatre llums de peu, projecte de Santiago Marco, lacats per Lluís Bracons, que descansaven sobre la catifa de Tomàs Aymat. 190 x 46 Ø cm. MDB 25. Museu del Disseny de Barcelona. Fotografia © Estudio Rafael Vargas.



7 LYCEVM, 31 (1924), p. s/n.

en l'Exposició Internacional del Moble i Decoració d'Interiors, que acabava de finalitzar. El canvi més significatiu el trobem en la nova presentació del tapís de *Diana caçadora*, col·locat ara entre les dues columnes negres. L'espai dissenyat en origen pel decorador com a saló de te, *hall* o bé *boudoir*, va acabar prenent aquesta darrera denominació al Palau de Pedralbes. A pesar que no disposava de cap tocador, moble imprescindible en una estança concebuda per a aquest fi. I malgrat que la Reina ja gaudia d'una cambra àmplia i confortable situada al costat del *boudoir*, presidida per un tocador, i en què hi havia també, entre altres, un armari vestidor i un mirall de tres cossos.

El Palau de Pedralbes va ser ocupat per primera vegada en la visita que Alfons XIII i Victòria Eugènia van fer per terres catalanes la primavera del 1924. Aquest, i com acostuma a passar sovint amb bona part de les construccions residencials, va ser sotmès, amb el pas del temps i a conveniència dels seus usuaris, a diferents modificacions. Malauradament, l'estiu del 1926 el *boudoir* de la Reina, oasi de modernitat entre infinitat d'espais decorats sota criteris historicistes, va ser transformat radicalment en una saleta d'estar d'estil Lluís XVI, amb mobiliari Lluís XV.

No concebem la idea que el *boudoir* deixés indiferent Victòria Eugènia, una dona del seu temps, que seguia els corrents de la moda i que segurament sentia admiració pel projecte decoratiu de Santiago Marco. Més aviat ens inclinem a pensar que les rígides normes de protocol a les quals estava sotmesa, van aconsellar la transformació del "*boudoir de la Reina, de gran fantasia y estilo moderno, que recuerda la fastuosa arquitectura y decoración persa*", com el definia la premsa de l'època, en un espai més clàssic que projectés una imatge menys desenfadada i alhora més règia de la sobirana.<sup>7</sup>

Clausurada l'Exposició Internacional del Moble i Decoració d'Interiors del 1923, el projecte de Santiago Marco es va integrar al Palau de Pedralbes, com a *boudoir* de la Reina. Foto: © Arxiu Mas.

**8** Aquest tapís, present a l'Exposició Internacional del Moble i Decoració d'Interiors del 1923, a l'espai conegut com a saló de te, i traslladat el 1924 al Palau de Pedralbes, al *boudoir* de la Reina, com la catifa i els quatre llums de peu amb peanya, integrats al seu dia al Museu de les Arts Decoratives, formen part dels fons patrimonials del Museu del Disseny de Barcelona. Existeix una versió molt semblant del tapís elaborada, possiblement, el 1924, que a la part superior dreta exhibeix la inscripció *AYMAT Sant Cugat*, i que es conserva al Museu de Sant Cugat-Casa Aymat.

**9** CASANOVA, Rossend. "Las lámparas de pie de Santiago Marco en la Exposición Internacional del Mueble de 1923", pp. 53-63; CAPSIR, Josep. "La alfombra de Tomàs Aymat y el *boudoir* de la Reina en el Palau de Pedralbes en 1924", pp. 65-74 a *Art Déco. Història, materials i tècniques*, Associació per a l'Estudi del Moble-Museu del Disseny de Barcelona, 2018. Aquests articles documenten les obres exposades a l'estand projectat per Santiago Marco a l'Exposició Internacional del Moble i Decoració d'Interiors de 1923.



L'estiu de 1926 l'únic element que es va conservar al mateix espai, de l'anterior decoració, va ser el tapís de *Diana caçadora*, que de presidir l'estança va passar a ocupar el terra on seria utilitzat a partir d'ara com a catifa.<sup>8</sup> La resta d'objectes mobles serien dispersats i col·locats en altres estances del palau, com tenim documentat pel que fa al cas dels llums de peu, que van passar a decorar l'antic menjador de diari, reconvertit ara en sala d'estar.

Malauradament, el propòsit de Santiago Marco de perpetuar en el temps aquella magnífica creació que tanta admiració havia despertat en l'Exposició del Moble i Decoració d'Interiors, no va arribar a bon port. L'Art Déco, atrapat sovint entre el noucentisme i les avantguardes, quedava, en aquest cas, sorprenentment defenestrat per l'historicisme.<sup>9</sup> ●