

Les influències dels teixits gòtics i renaixentistes en els esgrafiats del Modernisme¹

per DANIEL PIFARRÉ YAÑEZ,
Doctor en Història de l'Art, Universitat de Barcelona - GRACMON

1 Aquest article és fruit d'una recerca del mateix autor ampliada i derivada d'un estudi previ realitzat pel catàleg MALLART, Lucila (ed.), *Josep Puig i Cadafalch: visió, identitats, cosmopolitisme*, Museu de Mataró, Mataró, 2018. Alhora, també s'inscriu en el projecte de recerca *Entre ciutats: paisatges culturals, escenes i identitats (1888-1929)*, del Ministerio de Economía y Competitividad (HAR2016-78745-P).

2 Aquest tema centra la tesi doctoral de l'autor d'aquest article. Vegeu PIFARRÉ YAÑEZ, Daniel, *Els esgrafiats del Modernisme a Barcelona. Obres i repertoris ornamentals*, Universitat de Barcelona, 2015, tesi doctoral en línia.

3 Un dels primers autors en vincular teixits i esgrafiats modernistes és Josep Casamartina. Al referir-se als esgrafiats modernistes de les façanes i dels interiors diu: "Són com una mena d'entapissat gegant, i tenen una relació molt estreta amb els velluts llavorats, els domassos i els brocatells per a tapisseria". CASAMARTINA I PARASSOLS, Josep, *L'interior del 1900. Adolf Mas fotògraf*, Centre de Documentació i Museu Tèxtil i Institut Amatller d'Art Hispànic, Barcelona, 2002, p. 59. Sobre els esgrafiats disposats a mode de tapís també podeu veure PIFARRÉ, 2015, pp. 112-118.

Del període del Modernisme han sorgit alguns dels noms més reconeguts de la cultura i la creació artística catalanes, essent l'arquitectura una de les més recognoscibles i admirades per propis i estrangers. El paper de l'arquitecte en la Catalunya del 1900 és clau, doncs exerceix d'artífex creador dels programes decoratius dels seus edificis, ja sigui dissenyant-los ell mateix, o delegant dita tasca als especialistes de les diferents disciplines. D'entre l'ampli ventall d'arts decoratives que aquests professionals disposen per embellir façanes i interiors, la tècnica de l'esgrafiats esdevé una de les més emprades per revestir plàsticament les superfícies murals, essent el món de la Natura és el més habitual en les seves composicions ornamentals. El nostre objectiu a través d'aquestes línies és deixar palès el fet que, en la creació d'aquests esgrafiats, l'artífex del modernisme molt freqüentment troba en els teixits antics, principalment d'època baix-medieval i renaixentista, un àmbit molt ric de solucions decoratives, idoni com a font d'inspiració. I és que ambdues disciplines artístiques, la de l'esgrafiats i la dels teixits, comparteixen unes característiques formals i sensorials concretes que propicien precisament una bon diàleg entre elles.

Els esgrafiats en el Modernisme² se'ns presenten aplicats en diverses disposicions diferents: a mode de sanefa, plafó, o imitant un tapís; s'emplacen tant en les façanes com en espais interiors d'ús comú o domèstic; i els protagonitzen, com hem dit, tota mena de dissenys d'origen vegetal. Durant l'última dècada del segle XIX ens trobem uns esgrafiats representant principalment flors i altres motius provinents dels teixits d'època gòtica, i més específicament dels del segle XV i principis del segle XVI. A partir del 1900, i amb la introducció de la corrent estilística de l'*Art nouveau*, les flors i recreacions vegetals esgrafiades tendeixen a una major sofisticació i refinament, i una de les influències que palesen són les dels teixits més propis dels segles XVII i XVIII. Hem de tenir present que els arquitectes i artesans que confeccionen aquests esgrafiats són conscients de les qualitats estètiques i sensorials que aquesta tècnica transmet quan es disposa sobre el parament "a mode de tapís". Aquesta concepció decorativa planteja uns esgrafiats que, en comptes de centrar-se en un únic element figuratiu o arquitectònic concret, presenta un esgrafiats lliure que cobreix tot el parament, establint un joc estètic de relleus i colors, i sempre a partir de la repetició d'un mateix motiu ornamental, el que anomenem raport. Amb aquesta disposició mural es percep una clara voluntat d'obtenir un revestiment continu, com una tela que es sobreposa al parament³.

La relació entre teixits medievals i esgrafiats modernistes es materialitza a través d'uns arquitectes determinats, personalitats molts rellevants de l'arquitectura del modernisme que a part de projectar obres cabdals d'aquest

- 4** CARBONELL I BASTÉ, Sílvia, i CASAMARTINA I PARASSOLS, Josep, “Creadors de somnis”, a *Les fàbriques i els somnis: modernisme tèxtil a Catalunya*, Centre de Documentació i Museu Tèxtil, Terrassa, 2002, p. 59.
- 5** *Ibidem*, p. 59.
- 6** BARELLA MIRÓ, Albert, i BARELLA CIVI, Fátima, *Iniciación a la historia del arte en el tejido*, Costura-3, Barcelona, 1984, pp. 49-53. Sobre els teixits venecians, aquests autors apunten que són els més variats en aquests segles a Itàlia, i a l’Europa mediterrània en general, per la seva forta vinculació amb Turquia i amb l’Orient.
- 7** Les col·leccions catalanes de finals del segle XIX amb presència de teixits medievals són les de Francesc Miquel i Badia, Josep Pascó i Emili Cabot i Rovira. ALSINA, Laia, *Francesc Miquel i Badia (Barcelona, 1840-1899): crític, tractadista i col·leccionista d’Art*, UAB, 2015, tesi doctoral en línia. Pel que fa els catàlegs de museus europeus amb col·leccions de teixits en aquell moment, són principalment els del Victoria&Albert Museum, a Londres, Musée des Tissus et Arts Décoratifs, de Lió i Musée du Louvre, a París.
- 8** MONNAS, Lisa, *Renaissance Velvets*, Londres, V&V Publications, 2012, pp. 74-75.
- 9** *Silk Gold Crimson. Secrets and Technology at the Visconti and Sforza Courts*, Silvana Editoriale Spa, Milà, 2009, pp. 70-71.
- 10** Com fan sovint molts arquitectes del Modernisme, Gallissà reutilitza els mateixos dissenys que esgrafia en un edifici per a altres projectes. Així doncs, l’esgrafiament amb florons l’empra per l’exterior de la Fàbrica de la Compañía General de Alumbrado por Acetileno (1904?), a Cassà de la Selva.

moviment artístic, també mostren un fort vincle amb el passat medieval i els seus elements artístics. Josep Vilaseca, Lluís Domènech i Montaner, Antoni M^a Gallissà i especialment Josep Puig i Cadafalch són quatre de les figures més destacades que empren per les seves architectures –fonamentalment les de la dècada dels anys 90 del segle XIX i les dels primers anys del segle XX– uns esgrafiats amb connotacions medievalitzants, específicament d’època gòtica. Tots ells manifesten un gran interès pels teixits antics⁴, i d’ells n’extreuen molts dels motius ornamentals que després empren no només per les solucions decoratives en esgrafiats, sinó també per baixos relleus, reixes, rajoles de ceràmica, paviments hidràulics o mosaics⁵.

Si analitzem determinats esgrafiats en edificis d’aquests arquitectes veiem molts trets en comú entre ells. La majoria es disposen a mode de tapís, i s’inspiren en els teixits característics de l’Europa mediterrània i cortesana dels segles XV i XVI, i especialment d’aquells provinents de Venècia. Uns teixits que són bàsicament de seda i vellut de factura luxosa, amb ornamentacions de domassos a base de repeticions de motius ornamentals com fulles, flors i fruits de pinyes, magranes, carxofes, o cards, tiges bifurcades, o petits elements florals. Alhora, aquests motius s’acostumen a representar ocupant tot l’espai del teixit, i disposats en franges transversals o encabits en formes romboïdals fistonades⁶. En la Catalunya del Modernisme, el contacte amb aquests teixits es fa possible gràcies a la conservació d’alguns d’ells en col·leccions públiques i privades, a part de poder-los veure en les il·lustracions dels catàlegs de museus forans⁷. D’aquesta manera és fàcil deduir que els arquitectes i altres professionals encarregats de l’arranjament arquitectònic s’inspiren en els motius ornamentals que decoren els dits teixits, arribant a conformar un ventall molt variat de models. A part, les vestidures representades en les pintures gòtiques catalanes i executades a partir de 1450 també tenen una influència directa en aquesta adopció de solucions decoratives.

Centrant-nos en esgrafiats concrets amb influència de teixits baix-medievals, un dels casos més il·lustratius és el de Gallissà i la façana de la Casa Carlos de Llanza i de Carballo (1897-1898, reforma), a Barcelona. D’entre les diverses arts aplicades emprades, l’esgrafiament és la que aporta major cromatisme i plasticitat, i el veiem aplicat a mode de gran tapís. El motiu ornamental repetit seriadament és el d’una gran flor, de corol·la ampla i arrodonida, i tija sinuosa disposada en diagonal. Tot i que l’interior del motiu és poc descriptiu, possiblement es tracta de la flor de la carxofa, doncs la forma lobulada i fistonada del seu perfil coincideix en com es representa en els teixits gòtics i renaixentistes. Així doncs, per la configuració del seu esgrafiament, Gallissà pren directament els velluts llavorats produïts a Venècia a partir de la segona mitat del segle XV i fins ben entrat el XVI, basats amb decoracions de florons bigarrats. L’esgrafiament es pot connectar, per una banda, amb un vellut de seda roja i verda i llavorat amb or conservat a Londres (V&A:859-1894)⁸, i per una altra, amb un vellut roig setinat i llavorat amb daurat conservat a Lió (MT31231)⁹. En els dos casos, els motius florals són de perfil lobulat, i apareixen amb les tiges i fullam en diagonal.¹⁰

Del mateix Gallissà és la reforma de Can Camps (1898-1899), una casa de la seva família també Barcelona. Pel vestíbul d’entrada hi disposa, a part d’altres composicions esgrafiades –entre les que es troba un gran Sant Antoni de Pàdua,



Detall de l'esgrafiat de la Casa Carlos de Llanza i de Carballo (1897-1898, reforma), a Barcelona. © Daniel Pifarré.

Vellut de seda italià (c. 1425-1450), © V&A:859-1894.



11 MONNAS, 2012, pp. 80-81.

12 <http://goo.gl/t2gUcA>
(23/01/2018).

disseny de Josep Maria Jujol-, dos grans florons de carxofa. La flor es representa molt minuciosament, amb una floritura superior, i envoltada d'una corol·la lobulada. En aquest cas, la connexió amb els teixits l'hem de buscar en motius llavorats que destaquin els detalls vegetals, i en els que la part central de la flor sigui el focus ornamental. D'entre l'abundant mostrari tèxtil amb aquestes característiques podem citar la casulla de vellut blau del Canonge Franz Bock (tercer quart del segle xv, V&A:8704-1863)¹¹, o la peça de vellut roig i daurat conservada a Barcelona (MTIB-28331)¹².



◀ Floró esgrafiats del vestíbul d'entrada de Can Camps (1898-1898, reforma), a Barcelona. © Daniel Pifarré.

▼ Vellut amb fil d'or (c. 1475-1525), © MTIB-28331.



13 MONNAS, 2012, pp. 76-77.

14 *Ibidem*, pp. 27-29.

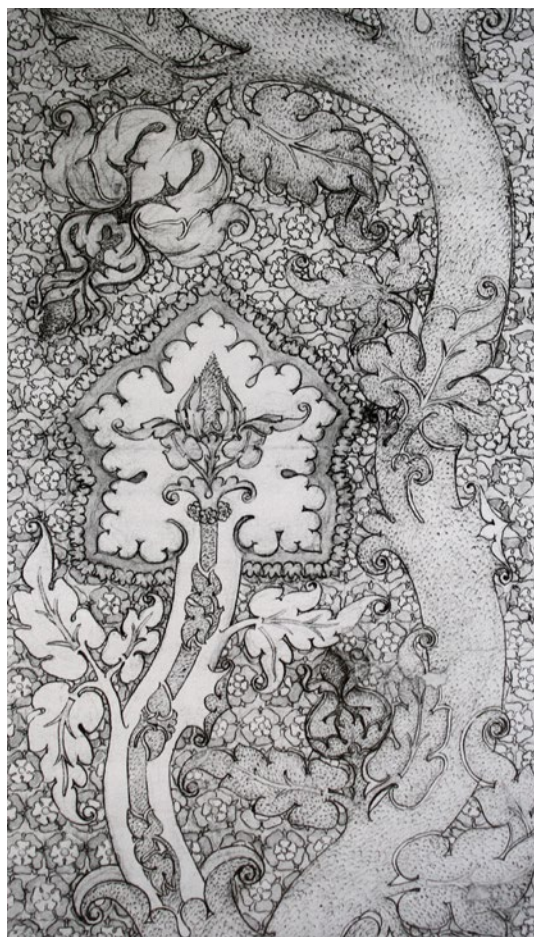
15 L'esgrafiats interior de la Casa Macari Golferichs (1900-1901), de Joan Rubió i Bellver, també emprà un disseny molt semblant, tret que el motiu de l'interior de la forma fisonada és el d'un au fènix.

De Vilaseca destaquem especialment els esgrafiats dels vestíbuls de la Casa Pía Batlló (1892-1896) i d'una de les dues Cases Cabot (1901-1904), ambdues a l'Eixample barceloní. A les parets d'aquests espais interiors hi disposa unes grans tiges verticals, de formes sinuoses, i de les que broten flors i fulles de concepcions fantasioses. Tots aquests elements s'inspiren directament en teixits en que els motius mostren unes característiques molt properes, com és un vellut brocat en grana i daurat d'origen italià, conservat a Londres (V&A:774&a-1900)¹³, o un disseny previ per un vellut brocat executat per Pisanello (c.1395-1455), i conservat a París (Musée du Louvre, Département des Arts Graphiques-2537)¹⁴.

Pel que fa als esgrafiats en l'obra Domènech, tenim dos exemples que provenen de solucions decoratives tèxtils força semblants entre elles: els esgrafiats del vestíbul de la Casa Navàs (1901-1907), a Reus, i dels estucats al foc de la sala d'estar del pis principal de la Casa Lleó Morera (1902-1906), a Barcelona. Ambdues composicions es distribueixen a mode de tapís amb formes romboïdals fisonades, i amb poms florals a l'interior d'aquestes –l'esgrafiats de Reus és més complex, ja que inclou corol·les i altres elements vegetals–¹⁵. La presa d'aquests models poden provenir de nombrosos teixits baix-medievals



Detall esgrafiats del vestíbul de la Casa Pía Batlló (1892-1896), a Barcelona. © Daniel Pifarré.



Dibuix per un disseny de vellut llavorat executat per Pisanello (c. 1395-1455), © Musée du Louvre, Département des Arts Graphiques, 2537.

16 *Silk Gold Crimson...*, 2009, pp. 80-81.

17 MONNAS, 2012, p. 71.

18 Puig emprà aquest motiu anteriorment per la làpida del Panteó Dam-Montells (1897), a Montjuïc, i per les ornamentacions de les túniques de les figures femenines de les façanes de la Casa Coll i Regàs (1897), a Mataró, i de la Casa Amatller (1898-1900), a Barcelona.

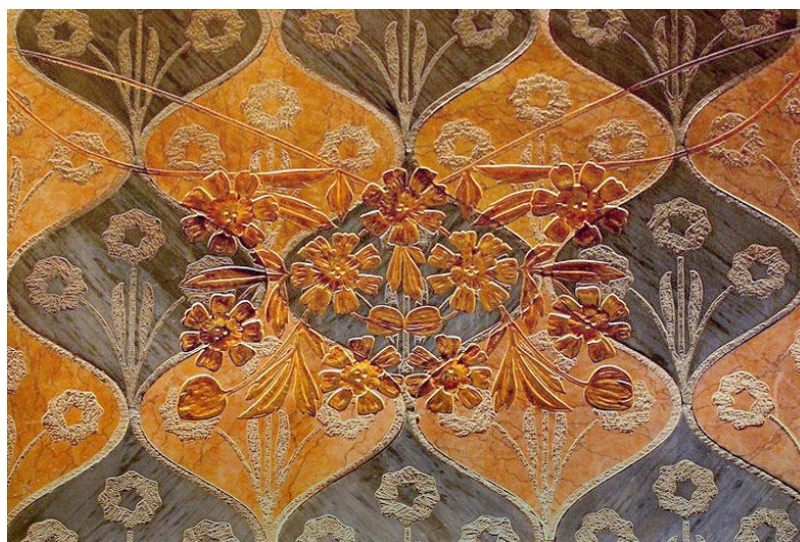
19 MONNAS, 2012, pp. 126-127.

20 *Ibidem*, pp. 130-131.

21 *Mostra de le Antiche Stoffe Genovesi dal secolo xv al secolo xix*, Ente Provinciale del Turismo di Genova, Gènova, 1941, p. 77.

europèus, com serien el mantell de taula de seda roja conservat a Venècia (Centro Studi Tessuto e Costume, Palazzo Mocenigo, n.210)¹⁶, o el fragment de seda verda procedent d'Itàlia, possiblement venecià, i conservat a Londres (V&A:T.117-1911)¹⁷.

Són però els esgrafiats en l'obra de Puig i Cadafalch els exemples més evidents de la relació entre aquesta tècnica i els teixits que estem tractant. Tot i que els casos són molt abundants, per manca d'espai només en citarem dos. El primer és la façana esgrafiada de la Casa Martí i Puig (1898, reforma), al carrer de la Boqueria de Barcelona. Per posar a la moda modernista aquesta casa del segle XVIII, Puig idea un esgrafiats a mode de tapís amb un motiu principal: una forma entre la romboïdal fisonada que ja hem vist, i la d'un escut heràldic. El motiu es complementa amb una flor de card i fullam a l'interior, i una corona a la part superior¹⁸. La idea general d'aquest disseny la trobem representada a partir de diferents versions en molts teixits de seda italià del segle XVI: en una doble estola de vellut carmesí (V&A:587-1892)¹⁹, en un vellut ambre amb brocats de fil de plata (V&A:715-1907)²⁰, i en una capa pluvial coneguda com Damasc de la Corona (Catedral de San Lorenzo, Gènova)²¹. Tots ells mostren un motiu principal basat en una forma centralitzant de perfil fisonat, amb corona i ornament vegetal a l'interior. L'altra obra de Puig que comentem és



▲ Estucat al foc de la sala del pis principal de la Casa Lleó Morera (1902-1906), a Barcelona. © Daniel Pifarré.

◀ Vellut de seda verda, procedència italiana, possiblement de Venècia (segon quart del segle XV). © V&A:T.117-1911.



Detall de l'esgrafiats del vestíbul d'entrada de la Casa Garí (1899-1900), a Argentona. © Daniel Pifarré.



Vellut carmesí llavorat en fil d'or d'origen otomà (finals del segle XV). © V&A:T.359-1977.

22 <http://goo.gl/JQpMZp> (24/01/2018).

23 MONNAS, 2012, pp. 146-147.

la Casa Josep Garí (1899-1900), a Argentona. Entre els variats dissenys que s'esgrafien, molts d'ells inspirats en teixits baix-medievals, el dispostat a mode de tapís en el vestíbul d'entrada ens mostra una repetició d'un gran floró del que broten magranes i cards. La connexió amb els velluts italians de temes florals lobulats és més que evident, i d'entre molts dels teixits que Puig pot prendre com inspiració, podem citar el de procedència genovesa i conservat a Barcelona (MTIB-22637)²², o un vellut carmesí de procedència otomana (V&A:T.359-1977)²³.

A mode d'epíleg d'aquestes línies, volem assenyalar que aquest diàleg entre els teixits gòtics/renaixentistes i els esgrafiats en edificis de grans mestres de l'arquitectura modernista crea un interessant precedent en altres arquitectes del mateix període –ocasionalment anomenats “arquitectes menors”–. Els dissenys que aquests fan esgrafiar en les seves obres però, semblen ser versions derivades dels executats pels mestres arquitectes que hem comentat, en comptes d'inspirar-se en els propis teixits. Els casos als que ens referim són força heterogenis, i entre els diversos exemples podem citar a Domènec Boada i la Casa Joaquim Cairó (1900), Maurici Augé i la Casa Josep Filella (1901-1903), i Frederic Soler i Catarineu i la Casa Joan Vila (1902), totes emplaçades a l'Eixample barceloní. ●

BIBLIOGRAFIA

- ALSINA, Laia, *Francesc Miquel i Badia (Barcelona, 1840-1899): crític, tractadista i col·leccionista d'Art*, UAB, 2015, tesi doctoral en línia.
- BARELLA MIRÓ, Albert, i BARELLA CIVI, Fátima, *Iniciación a la historia del arte en el tejido*, Costura-3, Barcelona, 1984.
- CARBONELL I BASTÉ, Sílvia, i CASAMARTINA I PARASSOLS, Josep, "Creadors de somnis", a *Les fàbriques i els somnis: modernisme tèxtil a Catalunya*, Centre de Documentació i Museu Tèxtil, Terrassa, 2002.
- CASAMARTINA I PARASSOLS, Josep, *L'interior del 1900. Afolf Mas fotògraf*, Centre de Documentació i Museu Tèxtil i Institut Amatller d'Art Hispànic, Barcelona, 2002.
- Catálogo de la sección de Tejidos Bordados y Encajes*, Ayuntamiento Constitucional de Barcelona, Museos Artísticos Municipales, Barcelona, 1906.
- MONNAS, Lisa, *Renaissance Velvets*, Londres, V&V Publications, 2012.
- Mostra de le Antiche Stoffe Genovesi dal secolo xv al secolo xix*, Ente Provinciale del Turismo di Genova, Gènova, 1941.
- Silk Gold Crimson. Secrets and Technology at the Visconti and Sforza Courts*, Silvana Editoriale Spa, Milà, 2009.