

D'ofici picador.

Antoni Bargalló i Pi i Francesc Pineda i Fortuny

per MONTSERRAT BARGALLÓ I SÁNCHEZ

1 Les fonts sonores són testimonis del passat que ens arriben a través d'enregistraments en suports d'àudio o vídeo o bé transcrits. Les fonts orals són fonts sonores específiques que es generen expressament per a recollir un testimoni únic i inèdit a través d'entrevistes i a partir d'un projecte d'investigació predeterminat.

Des del naixement de la història com a disciplina, al segle XVIII, tendim a classificar les fonts històriques en materials, iconogràfiques i escrites. Actualment, però, per a la investigació també tenim en compte les fonts sonores i orals¹, que formen part del patrimoni intangible. Una tipologia que sembla que s'escapi de la competència dels museus, però res més lluny de la realitat ja que sovint les donacions d'objectes vénen acompanyades per explicacions del donant i moltes exposicions estan documentades amb testimonis d'experts.

En el ram tèxtil –com en tots els sectors industrials– la tecnologia no ha parat d'evolucionar, i això fa que s'estigui perdent la memòria de molts oficis que ara han esdevingut obsolets. Aquest és el cas dels “picadors”, amb els quals hem encetat l'arxiu oral del CDMT gràcies a la col·laboració d'Antoni Bargalló i de Francesc Pineda.

A continuació us oferim un tast de la informació recollida durant una primera entrevista a aquestes dues persones, dibuixants i picadors de teixits a la Jacquard.

Trets biogràfics

Antoni Bargalló i Pi, és fill únic i va néixer a Molins de Rei l'octubre de 1935. Son pare era pagès i xofer i la mare tenia un taller de modista a casa i durant uns quants anys va treballar cosint a la prestigiosa casa de moda Santaaulalia, a Barcelona. A Molins de Rei, l'economia era mixta. Bona part de la població repartia la jornada laboral entre els camps de fruiters i alguna de les fàbriques tèxtils de la comarca.

L'Antoni no va ser una excepció; l'any 1949, als 14 anys, va començar a treballar a l'empresa Samaranch i trobava temps per fer jornal als camps de fruita, anar a l'Escola Industrial a Barcelona i fer classes extra de teoria de teixits a casa de Josep Travaglia, considerat un dels millors teòrics tèxtils del moment.

Els inicis de Francesc Pineda no semblen diferir gaire; va néixer al carrer Torrent de les Flors, al barri de Gràcia de Barcelona, el novembre de 1934. Son pare era flequer i pastisser i sa mare era ordidora en una fàbrica de corbateria situada al carrer Banyoles. Eren quatre germans, el més gran, en Jordi, també treballava al tèxtil, a Paños Margarit d'Olesa i el tercer, l'Àlex, va fer carrera com a confeccionista. En Francesc també va estudiar el peritatge tèxtil industrial a l'Escola Industrial de Barcelona.

L'ofici de dibuixant i de picador

En Francesc es va iniciar en l'ofici una mica abans que l'Antoni i ens ho explica així:

Francesc: Tenia 17 anys? Era l'any 1952, el mes de març? Quin curs feia de peritatge tèxtil? Vaig entrar a Can Ferraté, per mitjà d'un veí dels meus oncles pastissers al carrer Bonavista, en Manel Sicília, que era un veterà dibuixant, posador en carta.

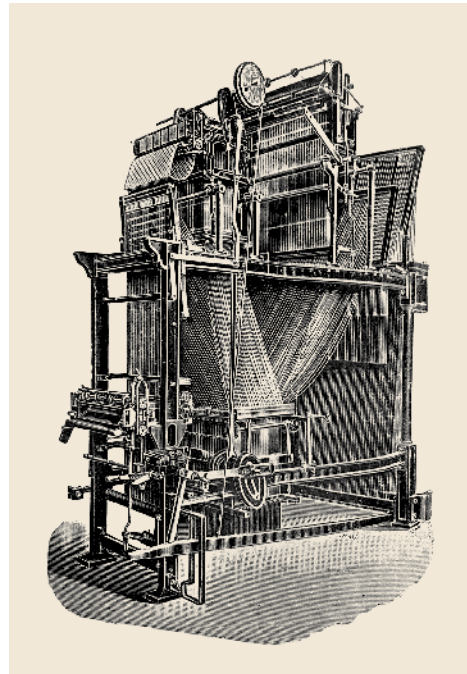
Antoni: Aquest ofici podia tenir diverses denominacions: picat de cartons per a teixits llavorats; picat de cartons per a sistemes Jacquard, Vincenzi i Verdol; picat de cartons per a telers de Jacquard i teixits llavorats, etc.

El picat de cartons és un ofici que neix com a conseqüència de l'invent de la màquina Jacquard. Però l'ús de cartons perforats en funcions selectives neix abans que la màquina i com la majoria d'invents que han tingut molta transcendència és difícil establir una paternitat. El cert és que perforar un cartó que sigui operatiu no ho pot fer qualsevol, ha de ser una persona amb molta formació tècnica [...]

Vers l'any 1957 vaig entrar a treballar a l'empresa J. Almeda SA *taller de picaje de cartones para máquinas de sistema Vincenzi*. Per què només sistema Vincenzi? Molt senzill, en aquells moments quedaven en el parc industrial poques màquines Jacquard i el Verdol encara no havia entrat.

Això ens dóna una visió de la situació de màquines i edificis en la indústria tèxtil. Edificis de finals del XIX i principis del XX. Encara moltes màquines mogudes amb embarrats i sistemes de producció basats en el "preu fet"...

Teler Jacquard de la sala de màquines del CDMT.



Picatge automàtic de 1344 agulles, sistema Verdol.
BLANXART, Daniel (1959). *Tisaje mecánico*.
Ed. Daniel Blanxart. Barcelona (p.300).

2 Conjunt de cartons perforats cosits un al costat de l'altre.

La maquineta Jacquard tenia limitacions... la cartonada² [...] era molt pesada i de difícil manipulació. El sistema Jacquard era molt matusser i la màquina podia tenir una capacitat d'agulles que anava de les 104 al màxim de 794. Tant els cartons del Jacquard com els del Vincenzi anaven cosits... El sistema Vincenzi emprava cartons més primers i més petits i la màquina més petita ja tenia 440 agulles. La més gran 1320 agulles... Era el sistema més emprat perquè el sistema Verdol tenia avantatges tècnics de capacitat i volum però era impossible fer-lo funcionar bé a les sales de teixir d'aquella època... el paper no estava perfeccionat i les màquines eren molt sensibles, tenien des de 112 agulles fins a 2688 i no calia cosir cartons!

Les empreses

Francesc: El taller, així en dèiem, era al carrer Rec Comtal, continuació del carrer de Sant Pere més baix, anant cap a l'Arc de Triomf. Ben a prop hi havia les oficines de Teixits Malvehy i de Samaranch. Que van ser els seus principals clients i valedors, després de l'ensulsiada militar dels nostres estimats veïns de península... A part d'aquests hi havia l'empresa de picatge de cartons Mas Lluch.

Més a prop de Can Ferraté hi havia una altra empresa, més antiga, de picatge de cartons, can Tarascó, que obeïa a un altre nom comercial, que no el recordo del tot, crec que era Ferrer...

A can Ferraté érem més d'una dotzena, quan vaig entrar jo com a aprenent també ho van fer, en dates properes, en Joaquim Acero, en Joan Serdà, en Jaume Safont i posteriorment la Mercè Sicília.

Entre els més grans constava com a encarregat el senyor Cisco Dordal, que era professor de l'Escola Industrial, ell em va ajudar força a descobrir la tècnica de l'ofici, que tot i tenir una bona part artística, era i és, fonamental el coneixement de l'estructura dels teixits, allò que en diem la teoria de teixits.

Amb el senyor Dordal vaig aprendre les especialitats com la gasa de volta, el vellut, els espolinats i d'altres tècniques més minoritàries.

Antoni: En el moment d'entrar jo en el món dels picadors només hi havia un picador que tenia els tres sistemes de picatge: Mas Lluch SA, tenia el taller a la cantonada del carrer Sardenya amb Consell de Cent. Els demés: Ferrer Balau, també conegut com a Tarascó, de la Plaça de Sant Pere, tenia Jacquard i Vincenzi. Droguet, situat en un carrer del barri de Sant Pere, només tenia Jacquard. Serramilans de Sabadell, també tenia Jacquard i Vincenzi.

En aquells temps van aparèixer una quantitat important de petits picadors amb màquines que en dèiem de piano. La casa constructora dels telers Rützi en va fabricar moltes i les va posar al mercat a un bon preu, això i la necessitat de picatge... van fer la resta!

Una empresa catalana de nom Crysa, situada al carrer Alegre de Dalt, propietat d'un senyor que es deia Ramon Sala Melero, va fer una còpia i va omplir les fàbriques i els petits tallers. Anteriorment a les fàbriques teníem unes plantilles amb les quals refèiem els cartons estripats i fins i tot algunes vegades ens atrevíem a picar dibuixos de cursos petits.

Com que el taller J. Almeda SA tenia l'objectiu de servir les necessitats de picat d'un grup d'empreses pertanyents a una família, de les quals la més

Màquina de picar Crysa de la sala de màquines del CDMT.



important era Senmenat textil SA, amb despatx al carrer Girona, cantonada Gran Via, i aquestes fàbriques totes tenien sistema Vincenzi, només posaren una màquina de picar d'aquest sistema.

En aquell temps era molt difícil la construcció d'una d'aquestes màquines, totes venien de Bèlgica, França, Alemanya... Itàlia. Els problemes per importar eren grans, per tant, es va optar per una màquina d'un taller de Roubaix que havia quedat aixafat en un bombardeig de la II Guerra Mundial. En Serravinyals hi va posar una muntura nova i el taller va començar a picar.

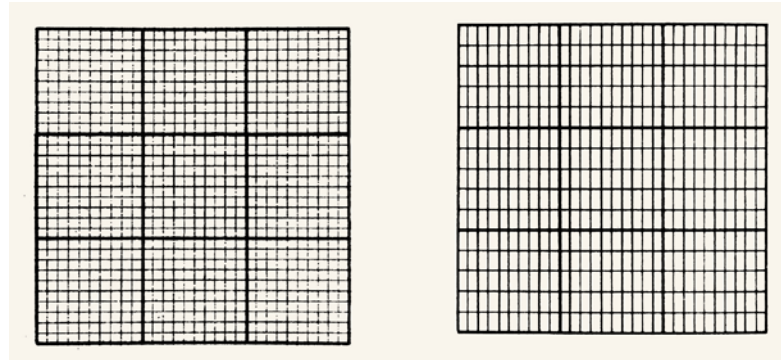
En Josep Almeda va demanar l'ajuda d'un director que el senyor Pepe Samaranch tenia a la reserva, havia muntat la fàbrica que l'empresa Samaranch havia posat a l'Argentina i... pels motius que siguin, l'havia fet tornar i el tenia com assessor. En Rafel Campdepadrós, era una persona molt pràctica i gran coneixedora de teixits especials: tapisseries, velluts, gasa de volta, catifes, etc. Era un tècnic completíssim i aquest va ser el seu mestre en el picat de cartons. El seu fill també es va dedicar a dibuixar amb molt d'encert.

De l'esbós al cartó

Francesc: Gairebé tota la nostra tasca tenia uns procediments molt primitius que poc es diferenciaven dels de l'origen de la tècnica Jacquard. La part artística corresponia als *esquissaires*. *Esquisse* és el nom en francès del dibuix previ, de l'esbós o disseny. Tot i que disseny seria més exactament la conjunció de la part artística i de la part tècnica, la posada en carta, dita indègudament posada en carta, també per influència del francès com ho són altres conceptes que usem com el *llanternó* i d'altres...

L'esquissaire s'havia d'ajustar a les característiques tècniques de la mena de teixit que es tractés, per distribuir adequadament els diversos efectes possibles, i a les mides, que eren condicionades per la muntura i per la densitat del teixit, principalment la de l'ordit, que era fixa des que el teler s'havia muntat i que lògicament no es podia estar canviant fins que no s'hagués amortitzat.

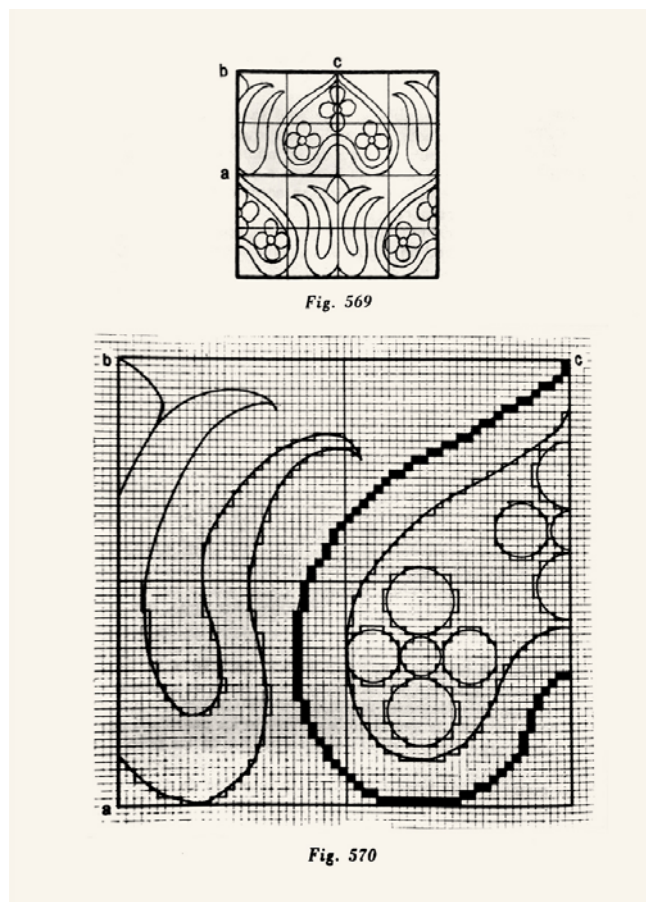
La posada en carta tenia com a labor prèvia la d'enganxar la carta, fora que el dibuix a fer fos d'una mesura que no passés d'un full de quadrícula.



Retícules per a posada en carta de 10 x 10 i de 10 x 5. ▶

Pas d'*esquissa* o esbós a carta i posterior contornejat del dibuix.

GALCERÁN, Vicente (1960). *Tecnología del tejido*. (Tomo I). Terrassa (pp.200, 202). ▶





Posada en carta empiconada, amb els lligaments representats en les zones de dibuix que han d'ocupar. Estudi Mas Lluch SA. 1956-1972. CDMT 14250.

La proporció de la quadrícula venia donada per la densitat de l'ordit i la de la trama. Aquesta proporció pot variar quan, per raons dels lligaments a aplicar, o per estalvi de feina, fem que cada quadre de la carta representi més d'un fil o una passada.

Una feina prèvia un cop havíem adquirit els fulls de quadrícula era cobrir la quadrícula amb una fina capa de cola de peix amb la finalitat de permetre esmenar equivocacions a l'usar el pinzell, cosa que es feia amb un bocí de paper de seda una mica humitejat que feia d'esponja i permetia eliminar el nyap.

El dibuix es traçava primer amb llapis carbó i després es repassava amb llapis normal. Un cop dibuixat procedíem a contornejar el dibuix amb els colors corresponents. Els colors els fèiem allà mateix amb una mola on col·locàvem el colorant barrejat amb goma aràbiga i l'anàvem molent amb una mà de vidre per a deixar-lo ben afinat. Anteriorment també s'havien fet els pinzells al mateix taller.

El contorn s'anava fent d'acord amb unes certes normes, principalment si el dibuix tenia corbes de caire geomètric sabent que en aquest cas el progrés dels nombres del contorn han de seguir una progressió geomètrica.

Si s'havien de copiar parts d'un dibuix que repetien o bé estaven situats a d'altres llocs podíem recórrer a una copiadora, que era una simple taula amb un vidre que s'il·luminava per sota i permetia copiar la part de dibuix que situàvem darrera, tot i aquest procediment... tan avançat! encara utilitzàvem procediments ben curiosos com el de cantar el contorn, que permetia anar fent la mateixa part del dibuix en una altra part de la carta.

Abans que les màquines de picar tinguessin mecanismes per introduir lligaments, les cartes s'havien de confeccionar empiconades o sigui amb tots els lligaments representats a la quadrícula. Les màquines de picar, tot i que també hi havia qui picava a mà, eren les eines que transformaven el dibuix a cartons, un per cada passada, fent forats allà on els fils havien de pujar per formar la calada; allò que en diem un pren.

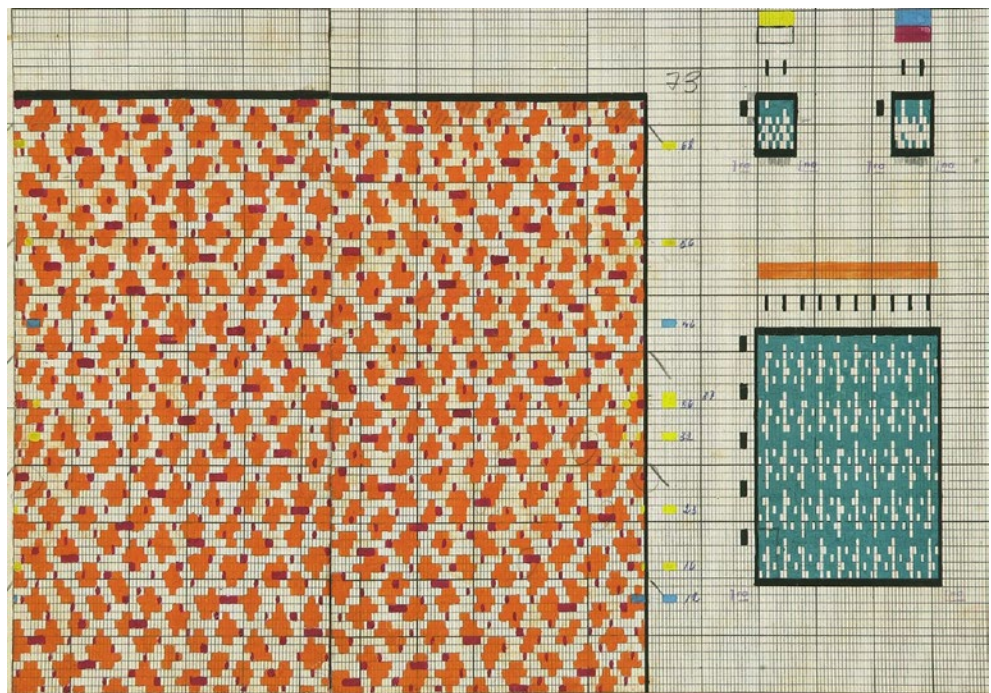
Un cop les màquines de picar van poder col·locar lligaments, les cartes deixaren d'empiconar-se del tot, o parcialment, si els lligaments ho requerien. Encara ara hi ha parts de certs dibuixos que cal empiconar. Com que això de moment no és versemblant que es pugui mecanitzar, no hi ha altre remei.

Antoni: El picador de cartons és la baula que uneix el dibuixant i el teixidor. El picador havia de dominar el teler concret al que anava destinat un dibuix i, també, la posada en carta del teixit. Quan dic teler concret vull dir la màquina i tot allò que porta: accessoris, tipus d'ordits, trames, mecanismes d'inserció i selecció, etc. El picador és el darrer filtre que té una disposició abans de ser teixida. Un bon picador podia estalviar llegides i passades picades. Cal recordar que cada passada és un cartó i cada cartó picat tenia un preu, en aquell temps podia arribar fins a les 20 pessetes.

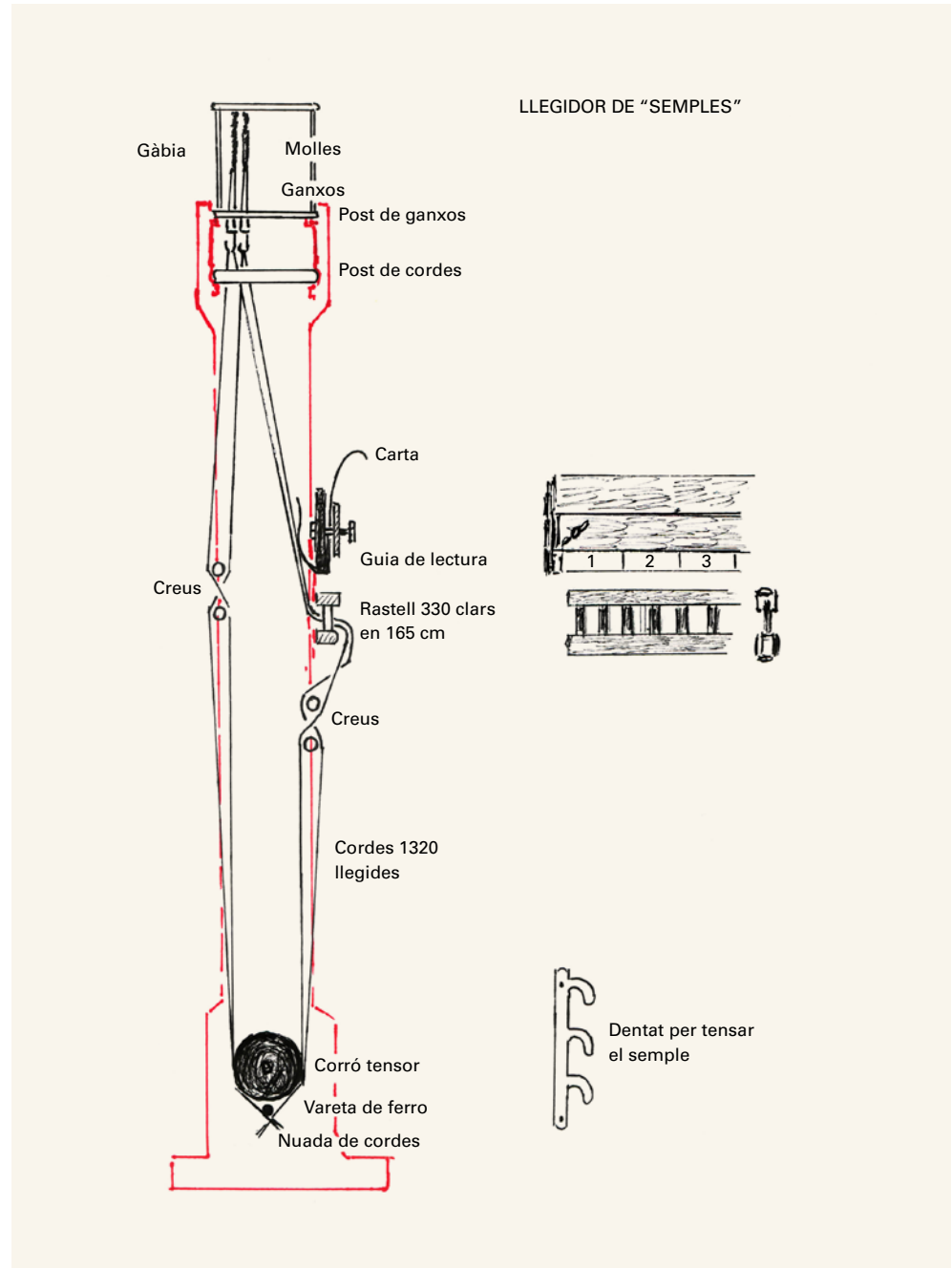
En un taller de picat el personal més important, després de l'encarregat o propietari eren els llegidors o llegidores. En aquell moment la majoria eren dones. Una bona llegidora trigava tres o quatre anys a aprendre l'ofici. A aquestes llegidores a vegades, en tallers grans, se les especialitzava en la lectura de diferents tipus de cartes, que és com dir tipus de teixits. Una llegidora que fos una "tot terreny" era molt apreciada i els picadors se les disputaven. Els picadors havien establert un pacte entre cavallers que feia el mercat de treball d'aquestes professionals molt controlat. (imatge 10)

Seguien en importància les persones que feien feines mecàniques per les quals era necessària una habilitat manual. Aquest personal eren els maquinistes de les màquines de picar i els que cosien cartons, fins l'aparició de les màquines de cosir. Quan van aparèixer aquestes màquines molts contramestres seguien demanant el cosit a mà, perquè la tensió controlada del cordonet o gavatxí evitava desperfectes i tares en les maquinetes.

Posada en carta per picar en masses. Els colors del dibuix indiquen les àrees que han d'ocupar els lligaments representats a la dreta. Estudios Calabuig per a Sederías Jorge Fábregas. Mitjan s. XX. CDMT 13467.



Croquis d'un llegidor de simples.
Elaborat per Antoni Bargalló.



La majoria de premistes eren homes, mentre que el cosit el feien les dones. Com que la reglamentació sindical del règim franquista havia col·locat els picadors de cartons en el grup laboral de *Artes Gráficas*, el picador estava associat a una premsa, per tant, era un premista. La resta de personal estava considerat com auxiliar i les llegidores no sabien on classificar-les. Van acabar amb la qualificació de caixistes.

El picador, quan rebia una carta del dibuixant primer l'estudiava. Disposava d'un arxiu de plantilles de cada client. La plantilla era la disposició de passat de la maquineta i la muntura del teler. Cada teler tenia la seva, ja que hi havia fàbriques que no hi havia dos telers iguals. Els telers podien ser de mà dreta o de mà esquerra i les màquines podien estar posades sobre el teler a la lionesa o a l'anglesa. A la lionesa, la màquina es col·locava

perpendicular a la pua. A l'anglesa, la màquina es col·locava en el mateix sentit de la pua. Existia una altra qüestió: l'agullat i la distribució d'arcades. L'agullat de les màquines podia ser a la francesa o a l'espanyola. Realment l'espanyola era la catalana. El desconeixement de tot això podia causar estralls en el dibuix i els seus lligaments.

El picador, un cop estudiada la carta la disposava per la lectura. Si era molt gran la partia en trossos. Si els lligaments no estaven a curs del total d'agulles, havia de disposar lectures parcials per tal de fer coincidir en el picat el curs del lligament. Estudiava si s'estalviava lectures sobreposant lligaments pesants i lleugers. També el seu coneixement dels lligaments li facilitava modificar l'ordre dels escalonats per estalviar-se lectures. Tot això quedava anotat en una fitxa que facilitava possibles rectificacions.

El maquinista preparava la **premsa de foradar els cartons** per a cada dibuix. Col·locava el simple darrere de la màquina. El connectava a la muntura de la màquina de picar. Controlava els llaços amb les casetes de la carta i les lectures que tenia. Preparava els cartons numerant-los segons les passades del curs i si cada passada de la carta representava varies passades en el teler. La numeració indicava l'ordre de les trames. Després col·locava a darrera del simple els homes destinats a estirar les cordes seleccionades a cada passada. En el cas que la lectura fos directa, les cordes estirades corresponien al lligament, com en el cas de les cartes empiconades corresponents la majoria a domassos o adomassats [...]

Un cop fets els cartons, **es cosien**. Les cosidores tenien l'habilitat de cosir sempre amb la mateixa tensió. Cosien amb una agulla saquera escapçada i arrodonida. Podien cosir de forma llisa o creuada. Era qüestió de preu.

Finalment, vers els anys 60, van aparèixer les primeres màquines de picar electròniques construïdes per la casa Verdol i denominades Dactyl-leseusse, popularment conegudes com a dactis. Aquestes màquines van començar a canviar el procés de picat: suprimien les llegidores. Permetien llegir i picar en una sola operació dibuixos molt complicats. El picat s'efectuava sobre paper sens fi tipus Verdol i, si convenia, es transformava en cartons dels altres sistemes.

Així, de cop, ràpidament, les llegidores, els tiradors de cordes, els maquinistes i les cosidores de cartons, quatre oficis condemnats a l'oblit [...] ●