

# LES FAÇANES-CAMPANAR EN EL NEOGOTICISME ARQUITECTÒNIC A CATALUNYA

SANTIAGO ALCOLEA

Com assaig i avenç d'un treball de major amplitud entorn de l'aplicació i el desenrotllament de les solucions neogòtiques en l'arquitectura del segle XIX a Catalunya, a les pàgines que segueixen ens plategem l'estudi d'un tema que ens sembla singular, tant per la novetat que representa dins el repertori arquitectònic del nostre país, com per l'èxit que assolí, demostrat per la seva persistència durant més de cinquanta anys. Ens estem referint al tema que corresponen al campanar, de manera que aquest no és sinó la prolongació i l'acabament d'aquella. Per tant la façana ha d'adaptar la composició dels sectors que hi estan integrats, així com la robustesa dels seus murs, a aquesta funció supletòria.

Aquesta solució ja havia estat emprada en l'arquitectura peninsular dels segles XIII i posteriors, però no ho fou en l'arquitectura catalana.<sup>1</sup> Podem apreciar-la, per exemple, a l'església de Sant Miquel, a Palència, del segle XIII, i observar la recuperació del tema en l'època barroca, com a la catedral de Ciudad Rodrigo o a l'església d'Elgóibar (Guipúscoa), però totes tenen la coberta plana o cupulada, mentre que a la solució que ara estudiem l'acabament està resolt amb una piràmide molt aguda que no figurava, sinó excepcionalment, en la tipologia de l'arquitectura catalana d'època medieval, ni tampoc en la dels restants focus peninsulars. La gènesi d'aquesta solució sembla que podríem situar-la en països centreeuropeus, on es poden trobar exemples medievals de torres úniques de gran alçada, com les de les catedrals de Viena i d'Ulm, però potser la que està més a prop del que ara ens ocupa és la de la catedral de Friburg de Brisgòvia, que presideix la façana principal. És molt fàcil que aquesta situació de la torre com a centre compositiu de la façana fos adoptada pels arquitectes del segle XIX com a resultat d'una curiosa síntesi d'idees: per un costat permetia una justificació per accentuar la verticalització pròpia de l'arquitectura gòtica, ja que corresponia a la superior jerarquia de la

1. No podem deixar d'esmentar la possibilitat de que aquesta solució fos suggerida als nostres arquitectes per la que presenta la façana de Sant Iu, al creuer de la catedral de Barcelona que, aleshores, encara no tenia construïda la façana principal que avui presenta.

façana principal. Per altra banda permetia respectar el domini indiscutible de la simetria com a principi fonamental de la composició arquitectònica des de l'època renaixentista. És a dir, calia ajudar tot el possible a l'espiritualitat que es pretenia expressar a través d'aquelles formes, però era necessari situar-les dintre d'unes normes, dins de l'ordre desenrotllat per les Acadèmies i per les Escoles d'Arquitectura que eren llurs continuadores. Desapareix en el segle XIX aquella llibertat compositiva del mestre d'obra medieval, quins esquemes podien assimilar i encaixar perfectament les aportacions i les addicions que hi fessin les generacions successives fins a convertir les catedrals, i àdhuc les esglésies menors, en conglomerats que transparenten perfectament les diferents etapes de llur realització. Desapareix la diversitat, que és substituïda per un esquema curiosament establert en tots els detalls ja en el projecte de l'obra, que no es començarà sense la aprovació prèvia de tot l'expedient, amb els plànols, els alçats, les seccions, per l'autoritat acadèmica corresponent. A més, la construcció de l'edifici sol ésser ara bastant ràpida, queda enllestida en pocs anys, sense donar temps a què es produeixin els canvis de gust i de criteris que eren habituals en aquells segles medievals, quan la realització i l'acabament de les obres es perllongaven durant varies generacions.

Si tenim en compte aquells antecedents és lògic que l'exemple que creiem més antic en el segle XIX, se situï en terres germàniques: és la Marienhilfkirche, de Múnic (Baviera), obra de J. D. Ohlmüller construïda els anys 1831-1839. Està constituïda per un bloc paral·lelepípedic, quasi d'una geometrització de volums clàssics, amb una façana composta pràcticament per un quadrat dividit en tres sectors per contraforts d'un sortint lleuger. El central, més ample, hostatja la portada i serveix de base per a la torre, quadrada primer i, més amunt, vuitavada, que es corona per una esvelta agulla calada que dona personalitat a la silueta de l'església. Altres exemples podríem esmentar, cada un d'ells amb característiques pròpies, que ens demostren l'acceptació d'aquest tema en l'arquitectura europea de mitjan segle, com l'església de Sant Nicolau, a Hamburg (Alemanya), projectada per G. G. Scott el 1844 i acabada el 1863; l'església de Sant Esteve, a Krefeld (Alemanya), projectada per Friedrich von Schmidt i construïda els anys 1854-1859, i la de Sant Nicolau, a Nantes (França), projectada per J.-B. A. Lassus i edificada entre 1844 i 1869.

Quan ens plantejem l'estudi de les circumstàncies que varen determinar l'expansió de les idees, dels corrents culturals que donaren vida a la renovació del gust medievalista a la Catalunya del segle XIX, són tantes les incògnites que no podem aclarir, les preguntes que no tenen resposta, que trobem a faltar un estudi seriós entorn d'aquest període, i particularment del que correspon a l'activitat arquitectònica.<sup>1</sup><sup>2</sup> Alguna cosa n'hem dit en altre lloc,<sup>2</sup> però no és pas suficient. Per exemple, ens agradaria conèixer el possible ressò que en els nostres cercles culturals tingueren tendències com les que a Anglaterra eren impulsades pel «Moviment d'Oxford», divulgades des del 1841 per publicacions com *The Ecclesiologist* o defensades per teòrics tan influents com A. W. Pugin (1812-1852). També ens seria molt útil tenir

1 bis. Equivalent al treball de Georg GERMAN: *Gothic Revival in Europe and Britain: Sources, Influences and Ideas*, Londres, 1972.

2. Varis autors: *Dolça Catalunya. L'Art a Catalunya*, I, Barcelona, 1983, pàgs. 245 i sgs.

referències concretes de l'abast que assolí la reconeguda influència de E. E. Viollet-le-Duc (1814-1879) o dels *Annales Archéologiques*, dirigits des de 1844 per A. N. Didron (1806-1867), però no podem concretar-les i exposar-les com voldríem.<sup>3</sup> Amb la intenció de contribuir a aquest estudi i d'apromptar algunes dades d'interès, examinarem el desenrotllament d'aquest tema característic en l'àmbit català que, des d'un exemple datat el 1858, presenta una aplicació continuada fins el 1917, destacant-se d'aquesta sèrie el grup de realitzacions de l'arquitecte Joan Martorell i Montells (1833-1906).

## FAÇANA DE L'ESGLÉSIA DE SANTA MARIA, A MATARÓ

D'acord amb les notícies i dades de què disposem fins avui, hem de situar el punt de partida de la introducció del tema que ara comentem en l'arquitectura catalana en el primer projecte per a concloure l'església de Santa Maria, a Mataró. És un gran edifici<sup>4</sup> d'una sola nau que conserva l'estructura pròpia de l'època gòtica, però encara estava sense façana, de manera semblant al que succeïa a la catedral de Barcelona aquests mateixos anys. Ens podem fer càrrec de com devia ésser el seu aspecte gràcies a un dibuix de M. Planella signat i datat el 1852 que es conserva al Museu de Mataró. Veritablement no corresponia a la categoria del temple, que aleshores era l'única parròquia d'una població que estava en ple desenvolupament, de manera que és molt lògica la preocupació creixent per a resoldre el problema. El març de 1858 el rector, l'alcalde i altres autoritats, demanen ajuda a les autoritats provincials, i el Governador civil, el mes d'abril, encarregà un informe sobre l'obra que es pensava fer i el pressupost corresponent a l'arquitecte Josep Simó i Fontcuberta.<sup>5</sup> Aquest, el desembre del mateix any presenta ja el projecte amb el pressupost i una memòria que ens informa d'alguns aspectes que poden apreciar-se en l'esmentat dibuix, com l'obligat enderroc de la rectoria, perquè l'espai que

3. Entorn d'aquestes qüestions, vegeu CLARK, Kenneth: *Il Revival Gotico*, Torino, 1970.

4. FERRER I CLARIANA, Lluís: *Santa Maria de Mataró. La parròquia. El temple*, Mataró, 1968.

5. Pel que fa a aquest arquitecte, Josep Simó i Fontcuberta, creiem necessari exposar algunes dades que segons la nostra opinió, fan necessari rectificar el que es diu a una obra recent i important. Es tracta del volum VI de la *Història de l'Art Català. Del Neoclassicisme a la Restauració. 1808-1888*, amb text de Francesc Fontbona. Evidentment, podríem discrepar quant als criteris de l'autor respecte a la distribució i contingut dels diferents capítols, però això és una prerrogativa que cal reconèixer entre les seves atribucions i com a conseqüència, cal respectar-la íntegrament. Podríem lamentar que en un treball d'aquest tipus, on sembla que l'autor ha tingut també al seu càrrec la selecció de les nombroses il·lustracions que l'avaloren, en l'ampli sector corresponent a l'arquitectura no hagi cregut necessari incloure-hi ni tan sols una planta, una secció o l'alçat d'un edifici; és a dir, es prescindeix del que ens sembla primordial i és usat habitualment com element de representació gràfica del fet arquitectònic, però també això pot ser opinable. Però el que considerem que cal rectificar sense cap dubte en una possible segona edició de l'obra és la informació que es dona d'aquest arquitecte. Al text (pàg. 175) i a l'índex (pàg. 311) se l'anomena com Josep-Simó Fontcuberta, com si Fontcuberta fos el seu primer cognom i realment és el segon. Són dotzenes els documents autògrafs que en coneixem i ens permeten de creure que el seu nom veritable era Josep Simó i Fontcuberta. Sempre estan redactats en castellà, com correspon a aquella època, i mantenen la conjunció *i* que correspon a la forma catalana d'enllaçar els cognoms, segurament perquè no hi hagués confusions. A més, en una obra recent i tan a l'abast com és la *Gran Enciclopèdia Catalana*, ben documentada habitualment pel que fa a l'arquitectura, hi figura correctament en el lloc que li pertoca (Vol. XIII, pàg. 610).

ocupava era necessari per a poder bastir la façana nova. El pressupost arribava a la quantitat de 500.571 rals, dels quals 150.171 es comprometia a pagar-los la parròquia i els 350.400 restants havien d'anar a càrrec de l'Estat. El projecte no fou acceptat; el Ministeri de Gràcia i Justícia retornà l'expedient i senyalava que l'ajuda oficial no sobrepassaria els 140.000 rals. Els estudis tornaren a engagar-se i el mateix arquitecte preparà un altre projecte, presentat el març de 1861, que mantenia la torre antiga i devia ajustar-se a les limitacions assenyalades, perquè el dibuix d'aquest segon projecte correspon puntualment a la façana que presenta l'església de Santa Maria als nostres dies.

Si examinem el dibuix del primer projecte, conservat com tot l'expedient en l'Arxiu Diocesà de Barcelona, ens adonarem de la singularitat de l'obra de Josep Simó i de les solucions noves que proposava. Per una banda ens semblen relacionades amb la façana de la catedral de la Seu d'Urgell, i per una altra podríem considerar-les com un precedent molt interessant del que, en els anys següents, havia de fer Elies Rogent (1821-1897) en l'edifici de la Universitat barcelonina. La sobrietat general, les arcuacions cegues, la valoració de la superfície neta i llisa dels paraments, els volurns perfectament definits, propis d'un medievalisme més a prop del romànic i del cistercenc que no pas de l'estil gòtic desenrotllat, són aspectes que es podrien aduir per establir paral·lelismes amb el que caracteritza l'estil més personal d'E. Rogent. A més, podríem observar que les finestres que figuren a la façana que fou construïda, corresponent al segon projecte, són molt semblants a les que Rogent situarà en gran quantitat en l'edifici universitari, i que el rosetó que la presideix està més a prop de l'esperit cistercenc que no pas de les formes gòtiques pròpies de l'arquitectura catalana dels segles XIV i XV.

Però l'originalitat d'aquell primer projecte resideix en la composició dels volurns que constitueixen la façana, on es conjuguen la consistència de la base i l'espiritualitat verticalitzant, idea que en els anys següents es cercarà amb progressiva insistència. Els esquemes responen a una rigorosa simetria, reflecteixen l'estructura de l'església i ens condueixen suaument, per successius sectors inclinats, cap a l'exaltació del cos central, perfectament definit des de la base i coronat per la torre amb uns temes horitzontals que la clouen i li donen una serenitat paral·lela a la que domina en la composició del conjunt.

#### *GRUP D'ESGLÉSIES PROJECTADES PER JOAN MARTORELL I MONTELLS (1833-1906)*

CONVENT DE LES ADORATRIUS, A BARCELONA. Segons una notícia publicada al *Diario de Barcelona* del 4 de gener de 1875, s'estava acabant l'església i el col·legi de les monges Adoratrius del Santíssim Sagrament, construïda al xamfrà dels carrers de Consell de Cent i de R. Casanova, a L'Eixample de Barcelona. Uns quants dies més tard, el 3 de febrer, es parlava de la solemne benedicció de l'edifici, que devia despertar l'interès de la ciutat, perquè el següent 16 de març, i sempre al mateix diari, era publicat un article de F. Miquel i Badia, el conegut crític d'art barceloní, que comentava la nova construcció i ens en dóna alguns detalls. En fa moltes alabances del que aleshores considera com un jove arquitecte, Joan Martorell i Montells, encara que ja tenia quaranta anys; accepta que cap estil no és tan

adient com el gòtic per traduir els sentiments religiosos i creu que és molt lògic retornar-hi per bastir capelles o esglésies destinades al culte catòlic; adverteix que l'acabament, tan agut, de la torre que va integrada a la façana era únic a Barcelona, on no hi mancaven els campanars gòtics i tan sols el del desaparegut convent de Santa Caterina presentava coberta piramidal aguda, com podem veure-ho en els diferents dibuixos d'aquell convent recollits i publicats per J. Bassegoda i Nonell.<sup>6</sup> Recordem que bona part dels més acurats eren obra de l'arquitecte Josep Casademunt i Torrents (1804-1868), de qui J. Martorell fou el deixeble predilecte, i també cal que tinguem present la torre que coronava el cos central de la façana principal de la nostra Universitat en el projecte d'E. Rogent i que posteriorment fou suprimida. Era doncs un tema que circulava en els ambients més inquietos de la nostra arquitectura dels anys '60, i seria adaptat per J. Martorell en el seu campanar de les Adoratrius, el qual presenta molts punts de contacte amb l'esmentat projecte universitari d'E. Rogent.

La façana d'aquesta església barcelonina, que encara es conserva perfectament, és senzilla i sòbria però demostra ja la fina delineació de motllures i detalls que seran una característica permanent de l'estil de J. Martorell. Lleugerament endarrerida de l'alineació del xamfrà, per tal d'aconseguir una millor visualització, i amb l'eix orientat segons la diagonal de l'illa, presenta tres cossos. Els laterals, perfectament simètrics, queden limitats per uns contraforts que es prolonguen en sengles pinacles i es coronen amb una cornisa que reflecteix la inclinació de la teulada; es decoren amb uns arquets cecs, aquí bastant decorats, que podem trobar en molts dels edificis d'aspecte medievalista d'aquesta època. El cos central concentra en els successius nivells els elements característics de la façana: la porta principal, un gran finestral que contribueix a la il·luminació de l'interior i, ja a la base de la torre, quadrada, una finestreta doble i per sobre el cos de campanes, amb contraforts a les arestes, unes gàrgoles i un acabament triangular a cada una de les quatre cares. Com a conclusió, l'aguda coberta piramidal.

CAPELLA-PANTEÓ DELS MARQUESOS DE COMILLAS, A COMILLAS (Cantàbria). La fecunda activitat de Joan Martorell en aquests anys '80, que veurem manifestar-se, entre altres treballs, en obres tan personals com les Saleses i el projecte de la façana de la catedral de Barcelona que comentarem tot seguit, queda perfectament arrodonida amb les tasques de direcció del gran conjunt construït a Comillas (Cantàbria) per encàrrec de A. López i López, primer marquès de Comillas i del seu fill Claudi López i Bru. J. Martorell hi desenrotllà un estil molt personal, encara no analitzat com es mereix, amb la col·laboració d'arquitectes més joves com C. Cascante i Ll. Domènech i Montaner. Deixant de banda el palau i el seminari pontifici, ara ens interessa particularment la capella annexa al palau, que també és el panteó familiar. La resolgué com una església d'estil gòtic, de dimensions reduïdes però suficients per a convertir-se en una obra arquitectònica de gran qualitat i d'un considerable interès. Està totalment exempta, enmig del jardí del palau i entre els arbres es destaca l'aguda coberta de la torre, que segueix la tipologia ja observada en altres obres d'en Martorell, però està particularment enllaçada amb la barcelonina de les Saleses, començada quan tot just s'acabava aquesta de Comi-

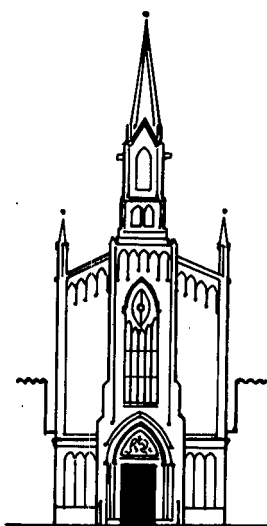
6. BASSEGODA NONELL, J.: «El Convento de Santa Catalina de Barcelona, de la Orden de Predicadores», *De Re Restauratoria*, vol. I, E.T.S.A.B., Barcelona, 1972, pàs. 50-91.

Croquis d'esglésies amb el campanar integrat a la façana. Mantenen les proporcions dels originals, però no segueixen una escala unitària. (Dibuixos de l'autor. No es permetes la reproducció.)



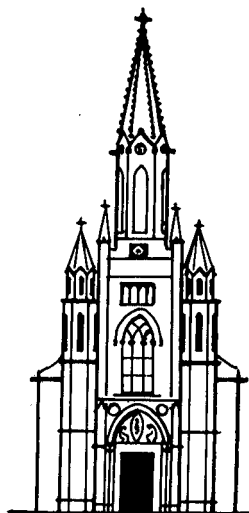
1

Josep Simó i Fontcuberta: primer projecte (1858) per a la façana de Santa Maria, a Mataró.



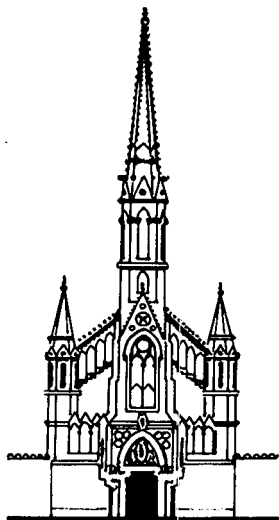
2

Joan Martorell i Montells: església del convent de les Adoratrius (1875), a Barcelona.



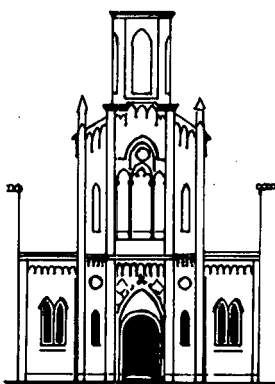
3

Joan Martorell i Montells: capella-panteó dels marquesos de Comillas (1881), a Comillas (Cantàbria).



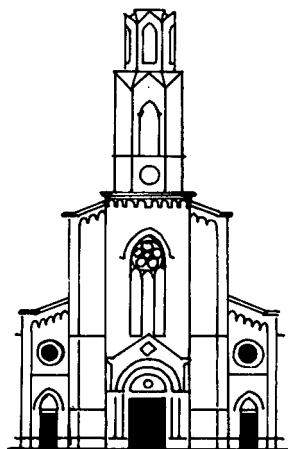
4

Joan Martorell i Montells: església del convent de les Saleses (1882-1885), a Barcelona.



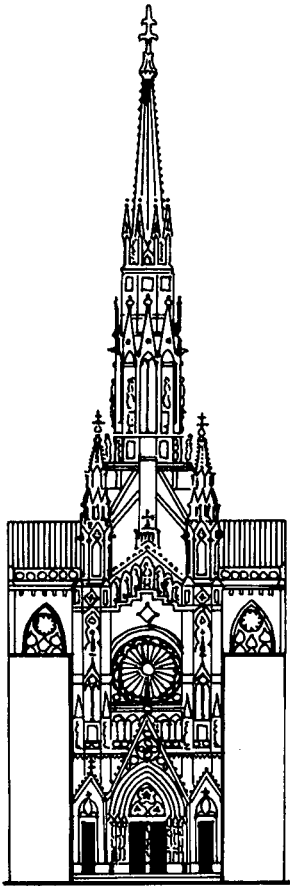
5

Francesc de P. Villar i Lozano: església parroquial (1884), a Tiana (Maresme).



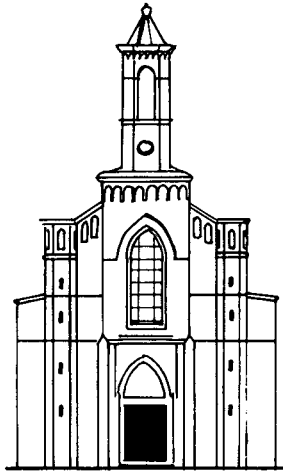
6

Adrià Casademunt i Vidal: església parroquial de Santa Madrona (1886), a Barcelona.



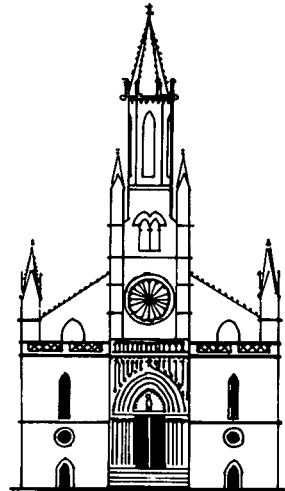
7

Camil Oliveras i Gensana: projecte per a la façana del creuer de la nova església de Santa Anna (1886), a Barcelona.



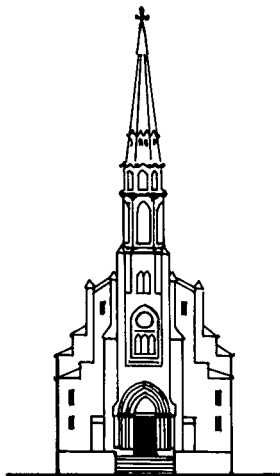
8

Adrià Casademunt i Vidal: església parroquial d'Hostafranchs (1891), a Barcelona.



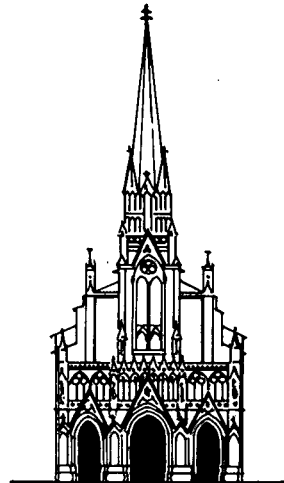
9

Joan Miquel Sureda i Verí: església parroquial de Santa Eulàlia (1893) a Ciutat de Mallorca.



10

Francesc A. Berenguer i Mesres: projecte per a l'església Parroquial (1912) de Santa Coloma de Gramanet (Barcelona).



11

Amadeu Llopart i Alexandre Soler i March: projecte per a l'església parroquial del Sant Esperit (1917), a Terrassa (Vallès Occidental).

llas que en seria el seu antecedent. Sembla que fou inaugurada el 1881, és tota de pedra i resol la façana com un cos sortint de base quadrada, amb gran finestral sobre la porta i torretes vuitavades als extrems. També és vuitavat el cos de campanes de la torre, que es cobreix mitjançant una aguda piràmide decorada a les ares i coronada per una creu de doble braç horitzontal, un tipus que després seguirà Gaudí amb molta freqüència.

**ESGLÉSIA DEL CONVENT DE LES SALESES, A BARCELONA.** Fou construïda segons projecte de Joan Martorell en un lloc del Eixample que aleshores era bastant apartat, els anys 1882-1885. Potser això ajudà que fos més fàcil l'autorització municipal per a disposar l'eix de l'església perpendicularment a l'alineació del carrer i poder ocupar així una part de l'espai que havia de quedar lliure a l'interior de les illes de l'Eixample. Fou, doncs, una situació molt diferent de la que es presentà a l'església coetània dels Jesuïtes, al carrer de Casp, centralitzada i amb l'eix paral·lel al carrer, que era projectada pel mateix arquitecte.

La façana d'aquesta església de les Saleses representava un desenrotllament dels esquemes utilitzats en les del convent de les Adoratrius i en la capella-panteó de Comillas. La planta es fa més complexa, avançant el cos central i enriquint els laterals amb unes petites torres vuitavades que recullen sengles escales de cargol. La decoració es multiplica, s'hi incorpora l'escultura i els materials són diversos; la torre es farà vuitavada i molt més rica en detalls, però els elements bàsics continuen essent els mateixos que podem trobar en aquells antecedents.

Per molts detalls remetem a l'estudi que ha publicat recentment Rosa Alcoy<sup>7</sup> i subratllem la circumstància que, en certa manera, es repeteix aquí el mateix fet que pot observar-se en l'obra d'A. Gaudí. La mateixa relació que s'ha establert entre l'església de la Colònia Güell, a Santa Coloma de Cervelló, i la Sagrada Família, creiem que es pot aplicar a la connexió perceptible entre aquesta façana de les Saleses i el projecte que J. Martorell féu l'any 1882 per a la nova façana de la catedral de Barcelona. La construcció fou ràpida, ja que la primera pedra es posà el maig de 1882 i la consagració de l'església es celebrà el mes d'abril de 1885; és a dir, tres anys només per portar-la a terme, cosa que ens demostra l'abundància dels mitjans de què es disposava i ens explica la unitat estilística que hi domina.

Com diem, és oportú tenir present el projecte fet per Joan Martorell per a resoldre el problema de la construcció de la façana principal de la catedral de Barcelona. Era una qüestió que des d'uns quants anys abans preocupava a molts cercles culturals i artístics barcelonins, que consideraven indigna la pobresa de la paret que tancava les naus. Tenim referències que ja el mes de novembre de 1871 es plantejava l'obra i es parlava d'una comissió per estudiar-la en què hi figuraven persones tan representatives com E. Rogent, Claudi Lorenzale i Pau Milà i Fontanals. Caldrà esperar l'any 1880 per observar que les inquietuds continuaven, i el 1882 es concretaven en un concurs que permet triar quatre projectes, dels quals foren exposats els dels arquitectes Joan Martorell, J. O. Mestres i August Font. Vint-i-vuit arquitectes barcelonins felicitaren a Martorell pel seu projecte, però fins el 1887 no es començaren les obres, d'acord amb el que proposaven J. O. Mestres i A. Font, solució menys ambiciosa, i també bastant més econòmica, que la monumental proposta de

7. ALCOY, Rosa: «La arquitectura religiosa de Joan Martorell y el eclecticismo de fin de siglo», *D'Art*, núm. 10, Barcelona, 1983, pàg. 221-239.



J. Martorell. La solució d'accentuar el centre de la façana, segons l'eix de la portada principal, estava aquí obligada en certa manera pels elements medievals preexistents i aquests arquitectes vuitcentistes no farien res més que desenrotllar les possibilitats que oferien. Però, és tan important aquest tema de la construcció de la façana nova de la catedral i del cimbori que hi va annex, que ens sembla més oportú dedicar-hi un futur treball monogràfic que no pas tractar-lo ara sense la profunditat d'anàlisi i l'estudi detallat que es mereix.

## ALTRES EXEMPLES

ESGLÉSIA DE SANT CEBRIÀ, A TIANA (Maresme). Les referències que tenim de la construcció d'aquesta església corresponen a unes dades pertanyents a l'Arxiu Diocesà de Barcelona.<sup>8</sup> Ens concreten que la primera pedra fou posada pel bisbe de Barcelona Jaume Català el 22 de juny de 1884 i que el mateix bisbe la beneí el 22 de juny de 1886, encara que no estava acabada la construcció de l'atri i de la façana amb el campanar, ni la decoració de l'interior. Aquestes dades no fan referència a l'arquitecte director de l'obra, que ens és aclarit parcialment per una notícia publicada al *Diario de Barcelona* el 23 de juny de 1886. Ens diu que ho era Francesc de Paula del Villar, però hem d'observar quelcom respecte a aquesta dada. Hom ha cregut que es tractava de F. P. Villar i Carmona (1860-1927), que obtingué el títol d'arquitecte aquest mateix any de 1886, però opinem que l'autor del projecte fou el seu pare, en Francesc de Paula Villar i Lozano (1823-1903), que ocuparà el càrrec d'arquitecte diocesà des de 1874 fins el 1892.

En la disposició de la façana ens sembla veure-hi algunes relacions amb les obres comentades de Joan Martorell, tant a les Adoratrius com a les Saleses. Presenta els tres cossos, separats per contraforts que sobresurten lleugerament i els dels extrems queden rematats per sengles pinacles. El cos central és de pedra i està ocupat en successius nivells per la portada i per un gran finestral de triple obertura, i a la coronació s'hi disposaren una sèrie d'arqueries cegues amb traceries gòtiques. Els laterals, disposats d'acord amb una estricta simetria, combinen els maons i la pedra, i també es clouen amb similars arqueries cegues. El cos de les campanes superior sembla una simplificació del que devia ésser projectat inicialment, ja que ni la puresa de les línies ni la qualitat dels materials no es corresponen amb el que podem apreciar a la part baixa de la façana.

ESGLÉSIA NOVA DE SANTA ANNA, A BARCELONA. No és pas fàcil d'establir les vicissituds de l'església de Santa Anna, a Barcelona. Al *Catálogo Monumental de España. La Ciudad de Barcelona*<sup>9</sup> s'hi inclouen algunes dades que ens aclareixen diferents circumstàncies de l'edifici fins els darrers anys del segle XV particularment, però el que correspon ja al segle XIX queda totalment indeterminat. Per aquest motiu, i tenint en compte les variacions fonamentals que havia de sofrir en la

8. Arxiu Diocesà de Barcelona: «Estado de las obras de construcción, reedificación y ornato practicadas desde el 1.º de enero de 1884 hasta el 1.º de enero de 1896...».

9. AINAUD, J., GUDIOL, J. y VERRIE, F. P.: *Catálogo Monumental de España. La ciudad de Barcelona*, Madrid, 1947, pàgs. 88 i sqs.

segona meitat d'aquest segle, creiem que convé plantejar-les. Com a font d'informació aprofitarem d'una manera particular les notícies que ens proporciona la premsa barcelonina d'aquells anys, que encara que són bastant limitades, ens poden ajudar molt.

Les més antigues corresponen a l'any 1866 i es publicaren al *Diario de Barcelona* del 2 de juliol. Es comenten uns plànols per a una nova església de Santa Anna i se senyala que a la façana que es projectava cap a la plaça de Catalunya s'hi havien d'aixecar un parell d'enlairades torres, una pel rellotge i una altra per les campanes, de manera que el conjunt seria semblant a l'església de Santa Clotilde, de París. És interessant aquesta referència a un dels exemples més destacats del neogòtic a França, obra de l'alemany Franz C. Gau (1790-1853): Havia estat acabada el 1857 per Théodore Ballu, que suavitzà el declarat germanisme de la construcció. Desconeixem quin era l'arquitecte barceloní autor d'aquells plànols i alhora quasi iniciador del nostre neogotisme. Sembla que podria tractar-se d'en Josep Buixareu.

La referència següent correspon a l'1 de gener de 1882, i comenta que ha estat declarada Monument Nacional (16 desembre 1881) per tal de prevenir la possibilitat de que fos enderrocada. Aquest fet segurament determinà un canvi dels projectes, perquè el 4 d'octubre següent el rector de Santa Anna presentava els plànols d'una església nova que s'havia de bastir en els terrenys immediats a l'església i al claustre medievals, que no havien de quedar-ne afectats. Tindria una porta lateral cap a la plaça de Catalunya, pensant en la comoditat dels feligresos que residien a l'Eixample; seria d'estil gòtic i sobre d'aquella porta lateral hi aniria el campanar. Les gestions estaven molt avançades i es concretaren algun temps després, de manera que el 1885 ja es diu que el projecte s'ha encarregat a l'arquitecte Camil Oliveras; que n'havia aprovat el projecte l'Acadèmia de Belles Arts de Sant Jordi el mes de març de 1886 i que el 6 de gener de 1887 es celebrà la cerimònia de la col·locació de la primera pedra del nou temple a l'antic hort de Santa Anna. Uns quants dies després, el 14 de març de 1887, es donen unes curioses dades de la nova església, que serà d'una nau central amb capelles laterals, creuer i absis amb galeria. La llargada seria de 58 metres, l'amplada total 19,50 metres i l'alçada interior de 26 metres, és a dir un tamany força considerable que l'hauria convertit en una mostra interessant d'aquesta tendència arquitectònica al centre de la ciutat. El febrer de 1892 se'ns diu que els fonaments ja eren fets, i el setembre de 1900 que les obres continuaven. Res més no sabem de la marxa posterior dels treballs, ni del moment de llur paralització i de l'ulterior abandó de la idea que, en tot cas, ja devia ésser dirigida per un altre arquitecte, perquè Camil Oliveras i Gensana havia mort el setembre de 1898. Alguns elements de l'obra que fou feta poden apreciar-se a la actual plaçeta de l'escultor Ramon Amadeu.

Un complement preciós d'aquestes dades és un gravat publicat en el número 300 de la revista *La Il·lustració Catalana* (15 de gener de 1893), que correspon al projecte de C. Oliveras per a la façana lateral d'aquesta església nova de Santa Anna, que estava en construcció. La composició, marcadament vertical, és el resultat d'una complexa superposició de temes que es relaciona amb el projecte per a la nova façana de la catedral de Barcelona, original de Joan Martorell. No oblidem que C. Oliveras era el millor deixeble de J. Martorell, amb qui col·laborà per a la realització de l'església dels Jesuïtes al carrer de Casp, a Barcelona, els anys 1883-1889.

A la base presenta tres portals, estrets els laterals i ample el central que llueix

escultures als brancals i al mainell. El seu gablet penetra en els nivells superiors fins a la gran rosassa, per sobre de la qual s'aixeca un cimbal triangular, esglaonat a la base per afavorir el suport de les escultures que el decoren. Als costats unes torretes que coronen els cossos laterals i, alhora, emmarquen l'inici de la torre octogonal que constitueix l'element essencial i definidor de la façana, molt verticalitzant, perquè amb una amplada de catorze metres aproximadament, n'havia de tenir quasi vuitanta d'alçada, proporcions que eren totalment insòlites, tant en l'arquitectura gòtica catalana com en aquesta de l'etapa neogòtica. Per assolir aquesta elevació s'anaven superposant buits amb gablets; contraforts amb pinacles i elements decoratius diversos fins que s'arribava a l'agulla, decorada a les arestes.

**OBRES D'ADRIÀ CASADEMUNT I VIDAL.** Com a cultivador també d'aquestes fòrmules en l'arquitectura religiosa barcelonina del segle XIX, encara que a un nivell més secundari, cal parlar d'Adrià Casademunt i Vidal, condeixeble de J. Martorell en la primera promoció de l'Escola d'Arquitectura de Barcelona l'any 1872, esmentat també el 1878 en relació amb l'església de Santa Maria de Taulat, al que avui és barri barceloní de Sant Martí de Provençals; el 1882 com autor del projecte de la nova església i convent de les Magdalenes, i el 1883 com a director de les obres de restauració i ampliació de l'església de Rubí (Vallès Occidental). Ara ens interessa particularment com autor de dues esglésies barcelonines que podem considerar com a derivacions del que havien fet altres arquitectes precedents. Són les de Santa Madrona, al carrer de Tapioles de la barriada del Poble Sec, i la de l'Àngel Custodi que és la parroquial d'Hostafranchs. De la primera se'n posà la primera pedra el febrer de 1886 i presenta una façana amb poca visualitat per l'estretor del carrer, plana, cuidada i de sòbries línies, amb campanar airós de coberta plana. La segona fou començada el febrer de 1891; presenta també dificultats de composició en la façana com a conseqüència de l'espai reduït de què es disposava en un xamfrà. Casademunt adoptà aquí la solució de situar un cos sortint al centre i emplaçar més enrera les torretes vuitavades laterals per les escales. La part que correspon al campanar, de coberta aguda, és descuidada, donant la impressió que s'hi adoptà una solució d'emergència, fora de preocupacions estilístiques.

**ESGLÉSIA PARROQUIAL DE SANTA COLOMA DE GRAMENET (Barcelonés).** La construcció d'aquesta església és una demostració més del creixement que tot el llarg del segle XIX por observar-se, tant a Barcelona com a les poblacions del seu entorn. Sembla que fou projectada per F. A. Berenguer i Mestres, col·laborador de Gaudí, encara que el projecte estigui signat per M. Pascual i Tintorer, i es construí en els anys 1912 a 1915. Els dibuixos del projecte es conserven en l'Arxiu Diocesà de Barcelona, si observem el que correspon a la planta podrem adonar-nos de la sòlida base de la torre, amb dos elements força consistents que deixen un vestíbul ovalat i s'avancen a l'alineació de la façana que, així, adquireix característiques singulars. El que es projectà presenta algunes variants respecte a l'edifici actual, però pel que fa al que pròpiament podem considerar com la façana, coincideixen en el que és essencial. Per damunt del portal únic s'hi obre un gran finestral amb trace-ries, quasi de la mateixa amplada que aquell. Amb aquests dos elements queda resolta la composició de la façana, que es completa als costats mitjançant sengles contraforts esglaonats. En el que correspon a la torre s'adverteix una simplificació general entre el projecte i la realització. Aquella la preveia octogonal, amb un cos de campanes molt obert i coronat per elements triangulars que eren el punt de partida

d'on sorgia el pinacle cònic, molt agut i acabat en una creu de ferro forjat. Es canvià la base del cos de campanes, que es modificà escassament, però es reduí l'alçada del pinacle i la decoració que portava, cosa que representà una considerable pèrdua de la originalitat inicial.

**BASSÍLICA DEL SANT ESPERIT, A TERRASSA (Vallès Occidental).** Quasi com a cloenda de la sèrie d'esglésies que estudiem, es pot situar la façana de la del Sant Esperit, a Terrassa, que només podem comentar a través del projecte fet el 1917 pels arquitectes Amadeu Llopart i Alexandre Soler i March, ja que encara resta a mig fer.<sup>10</sup> Segons aquell projecte observem un pòrtic de triple abertura, més ampla la central i separades per pilars robusts on s'hi disposen fornícules que podrien ésser ocupades per escultures. Les portes es coronen de gablets que penetren al nivell de la galeria alta, que subratlla la horitzontalitat de la base. A la galeria hi destaca el cos central, ocupat per finestrals esvelts que, gràcies a llurs gablets, són de més alçada que els que constitueixen els cossos laterals. A aquesta elevació queda interrompuda la decoració d'aquests i es concentra en l'espai central, projectat cap una decidida verticalització en cossos superposats. El primer, que ja és més alt que les cobertes de l'església, es distingeix per un gran finestral amb el corresponent gablet que se'ns presenta com un element usat profusament en la composició de la façana. El segon cos, presentat ja com a torre exempta i destinat segurament a allotjar les campanes, es compon d'una sèrie doble d'obertures de tamany menor que voregen la central. Per sobre hi va un conjunt de xapitells que estableixen la transició cap a la potent agulla, la qual, a més d'ésser un element dominant, dóna el to a la façana.

La distribució de buits i massissos es disposà amb una clara alternança, tant en sentit horitzontal, per enriquir el centre, com en direcció vertical, de manera que al mig s'hi aprecien cinc zones superposades; les més riques en finestrals calats es situen al segon i quart nivell, mentre que la base i el tercer nivell són més compactes, aspecte que així mateix caracteritza l'agulla de la coronació.

**ESGLÉSIA DE SANTA EULÀLIA, CIUTAT DE MALLORCA.** A nivell d'apèndix d'aquest grup d'esglésies catalanes sembla oportú afegir-hi un breu comentari corresponent a un exemple que podem considerar a prop quant a concepte i estil. És una realització interessant, destacada dintre del neogòtic de l'illa de Mallorca. Aquest moviment assolí allà suficient força i personalitat, particularment per obra d'arquitectes com Pedro de Alcántara Peña (1823-1906), autor de projectes neogòtics tan primerencs com el de l'església del raval de Santa Caterina a Ciutat de Mallorca, de l'any 1858, o Bartomeu Ferrà i Perelló (1843-1924). Dintre d'aquesta tendència hem de situar la façana principal que completava l'església medieval de Santa Eulàlia. Segons les dades de què disposem, aquesta obra havia estat projectada i dirigida per l'arquitecte Joan Miquel Sureda i Verí, marquès de Vivot, que la començà el 1893.<sup>11</sup>

10. DOMÈNECH, Josep M.<sup>a</sup>: *Història breu de Terrassa*, Patronat de la Fundació Soler i Palet, Terrassa, 1972, pàg. 98.

11. SEBASTIÁN LÓPEZ, S. y ALONSO HERNÁNDEZ, A.: *Arquitectura mallorquina moderna y contemporánea*, Palma de Mallorca, 1973, pàg. 164. CANTARELLAS CAMPS, Catalina: *La arquitectura mallorquina desde la Ilustración a la Restauración*, Palma de Mallorca, 1981. CANTARELLAS CAMPS, Catalina: *Pedro de Alcántara Peña, maestro de obras militares (1823-1906)*, Palma de Mallorca, 1984.

Si fins a un cert punt podem situar-la molt a prop de les solucions catalanes, també es poden separar en ella alguns elements característics que li donen personalitat pròpia. Els cossos laterals sobresurten força al nivell inferior i entremig queda la porta principal. Una cornisa subratlla l'horitzontalitat de la base; als costats uns pinacles i el mur que reflecteix la inclinació de les teulades i serveix de trànsit cap al cos central on s'obre la rosassa, d'un tipus que no hem trobat en els exemples catalans examinats. Més amunt un parell de finestrals oberts en un sector de planta quadrada que es va estrenyent i queda limitat per pinacles als angles. Per sobre d'aquest cos s'alça el de campanes, vuitavat, amb finestrals d'una gran esveltesa; està coronat per una sèrie de pinacles que continuen les arestes i marquen l'arrencada de la coberta, que té forma piramidal amb les arestes decorades.

Recerques posteriors a la redacció del present treball, ens han permès de localitzar els projectes i expedients de construcció d'altres esglésies catalanes que adopten una solució semblant a la que hem comentat. No ens és possible de fer-ne i d'incloure el comentari corresponent, que haurà d'ésser reservat per a una altra oportunitat. Sols hem de remarcar la riquesa de solucions que demostren en el desenrotllament i l'aplicació d'un esquema bàsic, incorporat a la nostra arquitectura d'aquest segle XIX.

*Santiago Alcolea*

*Professor del Departament  
d'Història de l'Art (U. B.)*