

# L'ARQUITECTURA EN FERRO A TORTOSA: EL MERCAT PÚBLIC (1884-1887).<sup>1</sup>

JESÚS FRANCESC MASSIP

Com és sabut el ferro, que ja al neolític havia revolucionat tota una època, torna a erigir-se en protagonista d'una sèrie d'innovacions fonamentals, aquest cop al segle XIX i en aplicar-se a l'edificació. El ferro i el cristall foren els dos materials que conduïren a l'arquitectura viutcentista a solucions i plantejaments inèdits, que repondran, a la vegada, a noves exigències i nous programes emanats de la nova situació establerta per la revolució industrial.

La producció massiva i en sèrie que comporta la indústria origina, immediatament, la creació, en primer lloc, de nous espais arquitectònics que no tenen res a veure amb el passat i que han de servir a unes noves funcions: des de les pròpies fàbriques on se seguia el procés productiu, fins als edificis que havien d'acollir els productes elaborats per a ser distribuïts: magatzems, mercats a gran escala i grans edificis comercials nascuts al recer de l'acumulació demogràfica a les ciutats, juntament amb el creixement en massa de la producció i de la pèrdua de contacte entre productor i consumidor; passant per les construccions necessàries a partir del creixent desenvolupament de les vies de comunicació: ponts, vies i estacions de ferrocarril.

En aquest estat de coses s'inscriu la construcció del mercat de Tortosa, realitzat en un moment de prosperitat ciutadana per l'arquitecte municipal Joan Abril, en el marc general de l'eixample urbà.

## *1. L'EXPANSIÓ URBANA DE TORTOSA EN EL XIX.*

A finals de la primera meitat del segle XIX s'inicia la urbanització de la Tortosa

1. Aquest article és un extracte de les dades inèdites sobre la construcció del mercat de Tortosa que custodia l'Arxiu Municipal d'aquesta ciutat.

moderna amb la creació d'espais de lleure i passeig<sup>2</sup> i amb la construcció d'edificis destinats al solaç de la població (banys públics, teatres, «casinos», etc.).<sup>3</sup>

Tota aquesta ona expansiva empeny la ciutat al trencament de les muralles i a l'eixample urbà,<sup>4</sup> que serà organitzat pel propi Joan Abril el 1885,<sup>5</sup> confeccionant el pla d'urbanització i realitzant un dels espais més característics d'aquest moment constructiu: el Parc Municipal.<sup>6</sup>

2. «...bellos paseos y frondosas alamedas en las afueras de la población» (*El Dertosenense*, Tortosa, 7-VII-1848).

3. «De pocos años acá ha variado ventajosamente el aspecto de esta ciudad... Se han edificado de nuevo muchas casas con buen gusto... Se han mejorado los baños de Santa Rosa y construido los elegantes de Tió con magníficas pilas de jaspe... y un bonito jardincillo adornado con 26 estatuas y varios juegos de agua... se está arreglando un teatro público en el edificio que fue convento de la Merced. También merece que hagamos mención del Liceo lírico-dramático, que hace unos seis años formaron varios jóvenes... proporcionando a sus compatriotas muchos ratos de amena e instructiva recreación, y extendiendo hasta en las clases menos acomodadas el gusto por la literatura i la declamación, siendo de ello testimonio las dos asociaciones que han formado los menestrales llamadas de "El Museo" y de la "Amistad"... La Sociedad del Liceo... piensa establecer un casino, en el que a más de darse bailes y conciertos, se instituirá, entre otras, una cátedra de agricultura, se formará un jardincillo botánico para los experimentos, se promoverán exposiciones de frutos y flores, con varios premios para que sirva de estímulo a los floristas y horticultores...» (*El Dertosenense*, Tortosa, 15-VIII-1848).

Referent al «Liceo» hem de dir que fou fundat a 1840 per una colla de joves sota els auspicis del dramaturg tortosí Jaume Tió i Noè (1816-1844) —introductor del drama romàntic a Catalunya—. Aquest teatre recuperava, després de la guerra del francès i de la guerra civil dita «dels set anys», l'activitat dramàtica tortosina que al segle XVIII detentava el Teatre de l'Hospital (construït el 1598). Cf. MESTRE I NOË, Francesc: "«Lo Liceo», primer teatre del segle XIX", *La Zuda*, n.º 146, Tortosa, gener 1926.

En aquest teatre es representaren, durant set anys, obres de Hatzembusch, Bretón, Rubí, Ventura de la Vega, Duque de Rivas, Zorrilla, etc.

Cf. PASTOR I LLUÍS, Frederic: «Anales del Teatro en Tortosa (1598-1916)», *La Zuda*, n.º 43 (pp. 160-162), Tortosa, 30-IX-1916.

4. L'eixample estava en la consciència de tothom: «El ensanche de Tortosa es una necesidad general y apremiante... Imposible dar mayor vuelo a la construcción mientras no desaparezca este anillo de piedra que nos tiene aherrojados... Tortosa es ya insuficiente hoy para cobijar el vecindario que su situación topográfica y su tradicional importancia le han destinado...» (*El País*, Tortosa, 19-I-1868).

Efectivament: l'any 1868 aniran caient les muralles del Temple, Porta de Sant Joan o els glacis junt a la via del ferrocarril. Pel cantó nord també es procedia a desencotillar la ciutat: «En Remolinos se está procediendo al derribo del lienzo de muralla que media desde el baluarte de la explanada al punto donde se encontraba el portal de S. Jaime... Las tierras y escombros procedentes de este derribo se destinan a los terraplenes que se van formando a la orilla del río... Una vez formado este terraplén, constituirá esta vía una especie de camino de ronda para facilitar el tránsito...» (*El Correo de Tortosa*, 17-IX-1885).

El 1886 l'eixample del Temple per la banda sud de la ciutat ja estava en marxa, i també l'expansió pel raval de Ferreries (a l'altra banda de riu) (Cf. *La Verdad*, Tortosa, 11-VIII-1886).

El 1891 es dinamitaven les darreres restes de la muralla de Barbacana. (Cf. *La Verdad*, Tortosa, 16-XI-1891). L'eixample de Tortosa era ja imparable.

5. Joan Abril, per encàrrec de la societat «Banco de Tortosa», realitzà el pla d'urbanització de la ciutat de Tortosa que fou aprovat el 19-XI-1885. El 1902 en l'estia un plànol (1,25 X 0,80 m) on assenyalava els diferents períodes urbanístics de Tortosa a través de la història, i on quedava reflectida la nova ciutat que s'anava bastint sota les seves directrius.

6. Emplaçat sobre uns terrenys abans ocupats per les Drassanes i els Filadors, indústries que el ferrocarril faria desaparèixer. De les mans d'Abril sortiria no només el traçat d'aquest Parc, sinó també la construcció d'un estany, un passeig porticat i una glorieta que preludeïen l'exuberància decorativa del modernisme, amb formes orgàniques i mogudes, i amb l'ús de la ceràmica trossejada i de colors.

## 2. L'ARQUITECTE MUNICIPAL JOAN ABRIL I LES SEVES REALITZACIONS.

### 2.1. Cronologia bàsica.

Joan Abril i Guanyabéns neix a Mataró el 22-IV-1852. Als trenta anys s'instal·larà a Tortosa on morirà el 18-VII-1939, als 87 anys. El 1879 obté el títol d'arquitecte a l'Escola Superior d'Arquitectura de Barcelona, un any després que Gaudí. El 17-III-1882 és nomenat arquitecte municipal de la ciutat de Tortosa, càrrec que mantindrà fins el 5-VI-1901, malgrat que en serà separat en diverses ocasions; el 19-I-1884 sol·licita novament aquest càrrec,<sup>7</sup> i el 27-V-1886 se'l destitueix «por haberse ausentado de esta Ciudad sin el competente permiso».<sup>8</sup> El 1883 Joan Abril fa el seu primer esbós del Mercat, i el 12-II-1885 presenta el projecte de reforma o modificació substancial d'un projecte anterior de 1878, que serà aprovat. Aquest mateix any se'l nomena arquitecte diocesà, tasca que exercirà fins el 13-VII-1926.

El 19-IX-1885 s'aprova el projecte de Pla d'Urbanització de Tortosa realitzat per ell. El 2-I-1886 s'aproven els eixamples del Temple, Remolins, Creu i Ferreries, projectats per J. Abril, i estan definitivament en marxa les obres del mercat, que s'acabaran l'any següent. El 1899 Abril publica un mapa-projecte del ferrocarril Val de Zafán per Tortosa.

Les seves recerques arqueològiques i la seva preocupació de conservar el passat de Tortosa es concretaren en la petició a l'Ajuntament per a la fundació d'un Museu. El 25-VII-1900 es crea aquest Museu i es nomena director a Joan Abril.<sup>9</sup> D'aquest càrrec en serà separat, novament per enveges intestines, el 1902. El Museu s'inaguraria el primer de setembre de 1900 als baixos de l'Escola de la Mercè. Seria el «Museo Arqueológico de la Il·lervavonia», fundat per Abril i Teodoro González, el primer com a tècnic i director, el segon com a mecenes. L'1-XI-1910 el Museu s'emplaçaria a l'antiga Església de S. Domènec.

El 1903, Joan Abril emprèn la publicació d'un setmanari dirigit per ell, *La Veu de la Comarca*, que se suspèn el 1909 víctima «de les persecucions calumnioses dels cacics».

7. *Actes Municipals*, 1884, pàg. 25, Arxiu Municipal de Tortosa.

8. «Dada cuenta por el Sr. Alcalde de que en 12 del mes actual había suspendido de empleo y sueldo al Arquitecto municipal D. Juan Abril por haberse ausentado de esta Ciudad sin el competente permiso, y que por lo tanto proponía a la Corporación su separación definitiva. Después de algunas observaciones hechas por los señores Oliveres y Sacanella dirigidas a aminorar la falta de espresado funcionario, y que según los mismos procedía á la formación de expediente: pasado a votación, votaron por la separación definitiva los Sres. Lledó, González, Pastor, Raga, Dalmau, Ginata, Canivell, Valls y señor Presidente, y para la formación de expediente los Sres. Oliveres, Sacanella y Prades, absteniéndose de votar el Sr. Curto que se salió del Salón: en vista de este resultado se acordó la separación de D. Juan Abril como arquitecto municipal, y que se proceda a la provisión de dicho cargo a lo prescrito por la Ley Municipal» (*Actes Municipals*, 1886, Sessió de 26-V. Foli 46).

9. «Acuerda el Ayuntamiento la creación de un Museo Municipal nombrando director del mismo a D. Juan Abril Guañabens, independiente del cargo que desempeña y con el carácter de inamovible, como demostración del aprecio que le tiene esta Corporación Municipal por el celo, interés y laboriosidad que ha demostrado al reunir y coleccionar los objetos que han de figurar en el mismo» (*Actes Municipals*, 1900, Sessió del 25-VII).

A 1911 es comença a bastir l'església del Roser d'acord amb els plànols encarregats a Abril.<sup>10</sup> Separat de la vida arquitectònica, Joan Abril continuarà residint a Tortosa, dedicat a les seves recerques arqueològiques i a poca cosa més. L'any 1928 publica el seu *Capítol de la nostra actuació a Tortosa*, amb el desànim d'haver estat marginat i oblidat per la ciutat.<sup>11</sup> Hauria d'esperar l'any 32 per a veure mínimament reconeguts els seus mèrits, essent nomenat Director Honorari del Museu Arqueològic «en premi al seu zel, patriotisme i desinterès... i en prova d'agraïment per la seva generositat mai retribuïda».<sup>12</sup>

## 2.2. El Mercat Públic.

Si abans de la Revolució Industrial unes esglésies, uns palaus o una casa consistorial eren el signe extern d'una ciutat pròspera, amb la nova situació i les noves necessitats seran els edificis públics els que assumiran aquest paper de prestigi i de prosperitat col·lectiva. Totes les ciutats amb decidida voluntat de modernitat voldran el ferrocarril i una estació digna,<sup>13</sup> voldran un mercat públic per a proveir la població, uns llocs d'esbarjo per als seus ciutadans (espais verds, parcs, teatres...), i un llarg etcètera d'edificis i establiments que permeten la relació i la comunicació entre els habitants, en un afany de recuperar la solidaritat comunal perduda.

La idea del mercat, com a servei indispensable, serà una de les que tindran més èxit expansiu arreu d'Europa. A Tortosa des de molt prest s'hi pensa, i més amb la llarga tradició de les fires medievals i els mercats ambulants i al carrer (la plaça). El Mercat de Tortosa tindrà una llarga història des de la seva concepció, construcció i recepció, que el convertiran en l'obra de gestió administrativa més combatuda. Dotze anys ocupen aquest procés. Vegem-ho.

10. Emplaçada a la part dreta de l'Ebre, al cap del pont, i front a front de l'altra gran realització del nostre arquitecte municipal —el mercat—, l'església del Roser reitera la idea de Joan Abril de trencar amb l'abim del riu i fer una ciutat enllaçada a banda i banda. Els fonaments arrenquen a tres metres sota el nivell del mar i deu sobre l'estiuatge de l'Ebre, això és, tretze metres de fonaments, que estan constituïts per 42 pilans de formigó hidràulic que descansen sobre un pilotatge, i dels quals n'arrenquen arcs de mig punt d'obra cuita religats, per sobre, per un engraellat de jàsseres de formigó armat, amb ferros rodons de 30 mm de gruix, sobre del qual s'hi estén el pla que suporta l'obra, que medeix 20 metres d'amplada per 40 de llargada. D'una sola nau de 10 metres de llum amb espais per a capelles en els entre-contraforts. El campanar és quadrat, de cinc metres d'amplària cada costat, i 53 metres d'alçada, faltant-li 17 metres més per a quedar conforme al projecte. La Creu que corona la façana té 6 metres d'alçada. Començada el 4-XII-1911, es conclougué el 25-VI-1914. Després de la guerra civil, els arquitectes de «Regiones Devastadas», desferen l'elegància i la bellesa de l'obra, en escapçar el campanar i suprimir tot element decoratiu.

11. ABRIL I GUANYABENS, Joan: *Un Capítol de la meua actuació a Tortosa*. Tortosa, Impremta Herald de Tortosa, 1931 (3.<sup>a</sup> edició).

12. Carta del Patronat del Museu-Arxiu de Tortosa a Joan Abril, 15-III-1932.

13. El 22 de març de 1865 el tren arribava per primera vegada al terme de Tortosa, amb parada i transport de viatgers. El maig de 1867 Tortosa ja tenia estació, un casalot de fusta que no esdevingué l'estació actual fins l'any 1869. El 10-XII-1867 fou la primera arribada a Tortosa de dos trens (un a cada banda de riu) en el trajecte Barcelona-València, interromput per l'Ebre. El 21-VI-1868 la línia quedava capfermada, i passava el primer tren sobre l'Ebre, a una velocitat de 53 km/hora, que unia les capitals de València i Barcelona amb 8 hores i 40 minuts. Estirar la línia recta del ferrocarril per endinsar-lo fins a Tortosa havia suposat una llarga lluita amb la Companyia del FFCC d'Almansa València-Tarragona.

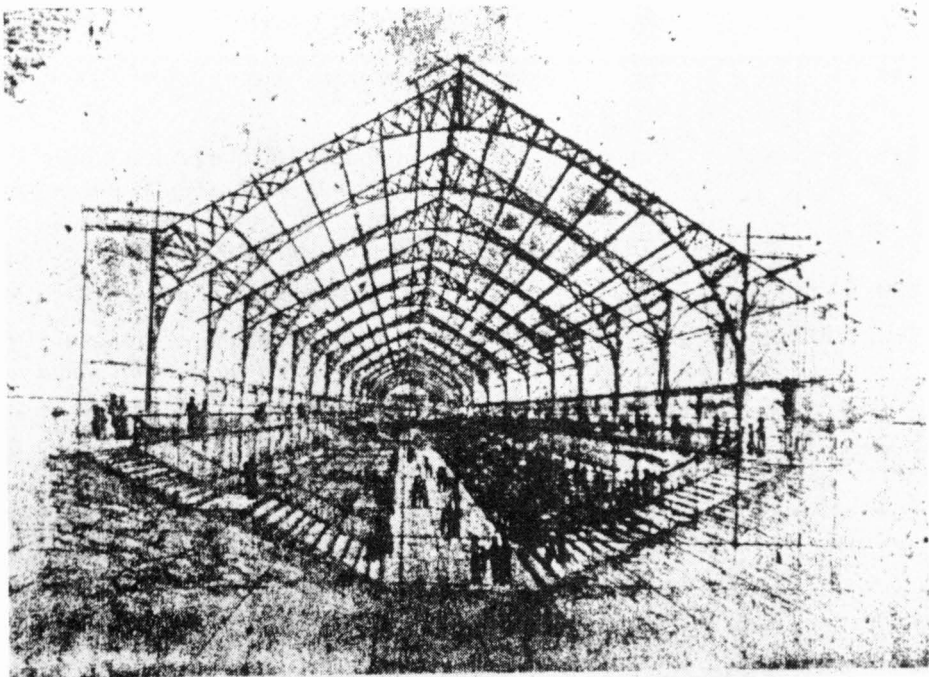


Figura 1. Dibuix original de Joan Abril: Projecte del Mercat (1883). (Col. particular Família Abril. Tortosa.)



Figura 2. Interior del Mercat després de la guerra civil. (Arxiu fotogràfic de l'Arxiu Municipal de Tortosa.)

### 2.2.1. Dades de la concepció, construcció i recepció.

1877. Inici del projecte de Mercat, essent regidor Teodoro González.
1878. Projecte inicial (és Arquitecte Municipal Joan Hervàs): «dice hallarse terminado, para exponerse al público, el proyecto del Mercado... con un presupuesto de 175.000 pts.» (*Diario de Tortosa*, 17-XI-1878.)
- 1880, 30/IX. L'Ajuntament acorda la construcció d'un mercat públic.
- 1880, 3/XII. La Superioritat declara d'utilitat pública el projecte d'un mercat de ferro a Tortosa. (*Boletín Oficial de la Provincia de Tarragona*, n.º 295, 12-XII-1880.)
1882. Presentació oficial del projecte. La premsa denuncia la manca d'interès de l'Ajuntament. (*Diario de Tortosa*, 12-X-1882.)
- 1882, 7/VIII. Paral·lelament l'Ajuntament acorda la construcció d'un local «interino» per a la venda del peix, subjecte al plànol fet per Joan Hervàs, arquitecte municipal. (*Diario de Tortosa*, 8-VIII-1882.)
1882. Es planteja l'ubicació del Mercat Públic, advocant per l'emplaçament l'Arsenal o bé la Plaça Tetuan o del Rastre, contra l'opinió del «Banco de Tortosa», que considera millor el Passeig de la Ribera (on és avui realment). (*El Correo de las Familias*, estiu 1882.)
1883. Joan Abril fa, pel seu compte, el seu primer esbós del mercat.
- 1884, 26/V. S'aproven i s'acorden les bases o condicions sobre subhasta i adjudicació del Mercat. (*Actes Municipals*).
- 1884, 24/VII. Es posa a subhasta la construcció del Mercat. (*Actes Municipals*, pàgs. 142-142v.)
- 1884, 14/IX. Celebració de la subhasta.
- 1884, 25/IX. S'adjudiquen les obres al «Banco de Tortosa» amb un pressupost de 175.000 pts. i amb el benefici de 19 anys d'explotació. (*Actes*, p. 158 v.-164.)
- 1884, 17/X. S'obliga la construcció del Mercat projectat segons emplaçament, plànols, pressupost i condicions facultatives i econòmiques subsistents del projecte aprovat el 3-XII-80, i plec de condicions aprovat per l'Ajuntament (26-V i 24-VII-84) publicades a la *Gaceta de Madrid*, n.º 223, p. 455, del 10-XIII-84.

- 1884, 29/X. Primeres modificacions al projecte original (referents a les caselles). (*Actes*, p. 169-170.)
- 1884, 30/X Inici de les obres: «El Banco de Tortosa, empresario de la construcción del Mercado de hierro, ha dado principio a las obras del mismo, en las que habrá de desplegar grande actividad, puesto que tiene el deber de terminarlo dentro de un año.» (*Diario de Barcelona*, 4-XI-84.)
- 1884, 11/XII. «Las obras del Mercado de hierro han empezado ya por el emplazamiento de varias hileras de estacas en la orilla izquierda del Ebro, del cual se han de ganar unos cuantos metros, para que aquel pueda tener la capacidad marcada en el plano que ha de regir en su construcción. Esta ha de quedar terminada dentro de un año, pero si el empresario no aumenta el personal y dobla el número de martinets para la plantación de la estacada, sobre la que se ha de levantar el muro de contención o de defensa contra el río, no creo que pueda cumplir sus compromisos dentro del plazo fijado.» (*Diario de Barcelona*, 11-XII-1884, pàg. 14183.)
- 1884, 27/XI. S'acorda que l'arquitecte municipal (Joan Abril) estudiï les reformes o modificacions que poguessin introduir-se al projecte del Mercat. (*Actes*, p. 178 v.-179.)
- 1885, 19/II. Inserció al Registre de Propietat del solar destinat al Mercat. (*Actes Municipals*, p. 9.)
- 1885, 12/III. Abril, basant-se en el seu esbós de 1883, presenta el projecte de reforma al projecte inicial de 1878.
- 1885, 23/III. Aprovació del projecte de modificació del Mercat.
- 1885, 21/V. Plet del Mercat, (*Actes*, p. 28.)
- 1885, 10/XII. Finançament d'obres del Mercat. (*Actes*, p. 97.)
- 1886, 4/II. En la construcció del mercat, una ventada destrueix la façana Nord.
- 1886, 15/II. Aprovació de les obres suplementàries del mercat en construcció «por considerarlas necesarias a la mayor solidez de la obra». (*Actes Municipals*, p. 8.)
- 1886, 21/II. Davant la sol·licitud del «Banco de Tortosa» s'acorda donar una pròrroga de 12 mesos per a la construcció del mercat, atès que el termini establert d'un any ha quedat insuficient, entre altres causes, per l'empidèmia de còlera que sofrí la ciutat l'estiu de 1885. (*Actes Municipals*, p. 11.)
- 1887, 27/IV. El «Banco de Tortosa» dona per acabades les obres.

- 1887, 4/V. Acabada, doncs, la construcció, es demana a l'Ajuntament la recepció provisional del Mercat. (*Actes*, p. 37 v.)
- 1887, 9/V. La Comissió d'Obres de l'Ajuntament precisa que «se facilite el expediente, proyecto, plano, presupuesto de las obras, pliegos de condiciones facultativa y económica, acuerdos adoptados sobre el particular por la Corporación y cuantos antecedentes existan en las oficinas municipales» prèvia decisió d'acceptar la recepció del Mercat. S'inicia així una llarga lluita per a la recepció, per part de l'Ajuntament, d'aquest mercat. (*Actes Municipals*, p. 41.)
- 1887, 21/V. Presentació i confirmació del Dictamen de la Comissió d'Obres que ens dóna llum sobre com anava d'embolicada la troca en l'afer del Mercat. Els bizantinismes oficiosos que es plantegen estan motivats pel substancial canvi entre el projecte inicial i el projecte d'Abril: «La Comisión de Obras al proceder al estudio de los documentos que integran el expediente y proyecto del Mercado o plaza de abastos de esta Ciudad, se le ofrece la duda de si la palabra MODIFICAR a que hace referencia la base seguida del pliego de consideraciones que rigió para la adjudicación de la subasta, ha de interpretarse en el sentido de reforma o alteración del proyecto, o ha de entenderse en el concepto de cambio completo del espresado proyecto, y en su consecuencia antes de proponer al Ayuntamiento la resolución que crea pertinente en el asunto de que se trata, estima procedente que una Comisión compuesta del Sr. Alcalde y Arquitecto Municipal pase a Tarragona con los documentos necesarios y consulte particularmente con el Arquitecto Provincial, Ingeniero Jefe de Obras Públicas, Jefe de Fomento y demás personas competentes en la materia, cual sea la interpretación legal que deba darse a la palabra modificar de que se ha hecho mérito, para en su vista poder la Comisión con verdadero conocimiento de los hechos, proponer la resolución que a su juicio sea más acertada...» (*Actes Municipals*, pàgs. 49-50.)
- 1887, 1/VI. S'acorda que la Comissió d'Obres estudiï bé l'assumpte amb tots els antecedents existents a la Secretaria, assessorant-se amb els Lletrats i amb les persones que estimi competents. (*Actes Municipals*, p. 54-55.)
- 1887, 8/VI. Es reitera en la urgència de resoldre la petició del «Banco de Tortosa» referent a la recepció provisional del Mercat. (*Actes Municipals*, pàgs. 58-59.)
- 1887, 22/VI. Dictamen de la Comissió d'Obres:  
«Pasado a informe de esta Comisión el proyecto y demás documentos de su referencia sobre la construcción de un



mercado de hierro en esta Ciudad... la mayoría de la Comisión que suscribe al evacuar el informe que se le tiene reclamado acerca del particular, ha de hacer constar ante todo las *dificultades* con que ha tropezado para poder cumplir dignamente la misión que se la confirió, tanto por la importancia que el asunto reviste como por la responsabilidad que entraña la resolución de una cuestión a la que se le ha dado una *tramitación tan anómala* y que es de gran interés para este distrito municipal. Por esta razón los vocales de la Comisión han tenido especial cuidado en inspirarse en un criterio imparcial y recto, tanto porque la obra de que se trata ha de redundar en beneficio de los intereses municipales, cuya defensa y custodia son de la exclusiva competencia del Ayuntamiento, como por no lesionar los intereses de la casa constructora. (...) el Ayuntamiento aprobó el proyecto de modificación del Mercado formado por el Arquitecto Municipal (Joan Abril, 21-III-1885) en virtud del encargo que previamente le había conferido, teniendo en cuenta para adoptar dicho acuerdo, lo que establece la condición segunda del pliego de condiciones que rigió para la subasta, modificación que aceptó el contratista según se hace constar en el acuerdo de la Corporación, dando comienzo a las obras y ejecutándolas *al parecer* con arreglo al proyecto de modificación aprobado por la Corporación Municipal. Al tomar posesión el actual Ayuntamiento el 15-III-1886, observó *faltaban* de las oficinas municipales no sólo el *proyecto y planos del Mercado aprobados por la Superioridad*, sino que también el *proyecto y planos de modificación* de dicha obra... instruyéndose con este motivo por la Alcaldía el oportuno expediente para averiguar sobre la desaparición de dichos documentos, denunciándose desde luego el hecho al Juzgado de Instrucción para que procediese a lo que hubiera dado lugar en derecho, sin que hasta la fecha hayan producido resultados las gestiones del tribunal. Practicadas por la Alcaldía las oportunas gestiones para procurarse la adquisición de ambos proyectos y planos, pudo alcanzar del gobierno civil de la provincia el proyecto y plano del Mercado aprobados por la Superioridad y con arreglo a los que se subastó la obra, pero no los de modificación de esta que tampoco existen ni han existido nunca en la sección de Fomento ni en las oficinas del Gobierno Civil... (...) Según aparece en la certificación expedida por el arquitecto municipal en virtud del encargo que previamente se le confirió, por más que exista igualdad en la superficie total edificada entre el proyecto aprobado por la Superioridad y el Mercado construido, se ha variado el emplazamiento y es

distinta la disposición general del edificio, pues en el proyecto aprobado por la Superioridad se señalan *dos naves separadas por una línea de columnas* y el Mercado construido está formado por una sola nave, siendo las puertas de entrada distintas de forma y dimensiones a las que figuran en el proyecto, aparte de que *el sistema de construcción es enteramente distinto*, puesto que en el *proyecto aprobado los elementos sustentantes son columnas de hierro aisladas, soportando cuchillos de armadura, compuestos de bigas rectas, con tirantes* y en el Mercado *construido los elementos sustentantes están formados de fábrica de albañilería sosteniendo bigas armadas de hierro de forma parabólica y cuyos empujes están contrarrestados por machones de ladrillo*; la forma, situación y disposición de los sótanos es también distinta, pues en el indicado proyecto se señalan dos en los ángulos Norte, Este y Sud-Este y en el Mercado construido hay un solo sótano en compartimentos emplazado en toda la longitud de la fachada Oeste.

Sentados, pues, estos precedentes, de lo que se desprende de una manera clara y evidente que el Mercado construido no se ha ajustado al proyecto aprobado por la Superioridad, sino que se ha realizado con arreglo a otro proyecto y planos, que serán seguramente los aprobados por el Ayuntamiento, y que el sistema de construcción es enteramente distinto al primitivo proyecto, se deduce palpablemente que el edificio construido por la sociedad «Banco de Tortosa» no debe considerarse como modificación del proyecto primitivo, sino como un cambio completo de proyecto, y en este concepto debió instruirse el oportuno expediente solicitando de la Superioridad su aprobación para darle fuerza y valor legal y en su consecuencia es indudable que a pesar de la facultad comedia a la Corporación Municipal, no le autorizaba para variar enteramente el proyecto, puesto que únicamente tenía facultades para introducir en el proyecto aprobado las modificaciones y adiciones que creyere convenientes siempre y cuando no se escudiese el coste de las mismas de 25.000 pts.

Ahora bien, si las obras ejecutadas por la casa concesionaria no están ajustadas absolutamente en nada al proyecto aprobado; si el proyecto y plano de modificación del Mercado no existe ni ha existido en poder del Ayuntamiento ni resulta tampoco aprobado en forma legal, claro es que no es posible bajo ningún concepto recibir provisionalmente la obra, porque ignora en absoluto una de las partes contratantes, las condiciones establecidas para su cons-

trucción y el proyecto al apoyo del que se ha construido...»

Per tot això la Comissió dictamina que, en no estar legalitzat degudament, no s'accepti la recepció provisional del Mercat, i que es consulti a la Direcció General d'Administració Local. Davant d'aquest dictamen el Consistori es divideix: uns regidors són partidaris de la recepció, «como la aprobación del dictamen expuesto pudiera retardar indefinidamente la apertura de una obra de reconocida utilidad lesionando los intereses del Municipio y de la sociedad constructura... propongo: 1.º Que el Arquitecto Municipal reconozca el Mercado construido y dictamine acerca de la solidez del mismo. 2.º Que si dicho edificio reúne las condiciones de solidez que son necesarias se autorice desde luego su apertura y recepción provisional que se solicita». I quant a la qüestió de modificació o canvi s'afirmava que «las ateraciones introducidas en el proyecto constituían en su concepto una modificación del mismo como así se desprende de la doctrina que establece el capítulo 4.º del Real Decreto de 10-VII-1861 que autoriza la reducción y aún supresión de las cantidades de obra marcadas en el presupuesto y la sustitución de una clase de fábrica por otra, y en este concepto era evidente que este sólo hecho no constituía un cambio completo del proyecto sino una modificación del plano.» Totes les condicions facultatives i econòmiques es mantien idèntiques, solament variava el plànol.

Altres regidors, però, s'oposen a la dita recepció, perquè, entre altres coses, «no existe en las oficinas municipales el proyecto con arreglo al cual se ha ejecutado y por tanto no puede apreciarse si reúne las condiciones necesarias».

Finalment, es decideix elevar la qüestió a la Direcció General de l'Administració Local. (*Actes Municipals*, p. 64-71).

- 1887, 11/VII. L'Administrador del «Banco de Tortosa» insta a l'Ajuntament perquè modifiqui l'acord del 22-VI. (*Actes Municipals*, pàg. 80 v.)
- 1887, 25/VII. La Comissió de Foment rebutja la instància del «Banco de Tortosa» al·legant que el procés ja ha estat tramès a la Direcció General d'Administració Local.
- 1887, 17/VIII. Se segueix pressionant per a la recepció provisional del mercat «sin perjuicio de las responsabilidades que en derecho procedan hasta la recepción definitiva de la obra».
- 1887, 25/VIII. El President de la Corporació Municipal envia una nota al

- Governador Civil de la Província, al·legant que si l'Arquitecte Municipal dóna per bo l'edifici, la Corporació no pot negar-se a obrir-lo. Per tant, l'Ajuntament «no tiene inconveniente en recibir provisionalmente el Mercado (...) sin perjuicio de la resolución que pudiera adoptar la Dcon. Gral. de la Admtrcon. Local en el expediente que en consulta fue elevado a dicho Centro, que el Ayuntamiento es libre de aceptar o rechazar...» (*Actes*, p. 105 v-107).
- 1887, 29/VIII. El Governador Civil dóna carta blanca a l'Ajuntament per a fer el que li plagui.
- 1887, 21/VIII. L'arquitecte municipal (en aquesta temporada i com a provisional, Víctor *Beltri*), dictamina sobre la seguretat, solidesa, estabilitat i òptimes condicions de servei de l'edifici del mercat, «tanto en sus elementos sustentantes como sustentados». S'accepta, finalment, la recepció provisional del Mercat. (*Actes Municipals*, pàgs. 11-112.)
- 1887, 1/IX. Inauguració i posada en funcionament del Mercat.
- 1887, 14/IX. Acte oficial de recepció del Mercat per part de l'Ajuntament. L'oposició, però, d'alguns regidors fa que se suspengui, novament, l'aprovació de la dita recepció.
- D'altra banda «dada cuenta del estado demostrativo remitido por el Administrador del Banco de Tortosa relativo a las cantidades recaudadas desde el 1 al 11 del mes actual por los puestos de venta del nuevo Mercado que se liquidan diariamente y que ascienden a la cantidad de 492,35 pts. (...) se acuerde que se proceda a estudiar detenidamente todos los antecedentes relativos al Mercado, a fin de preparar la liquidación correspondiente con el Banco de Tortosa... proponiendo entre tanto con urgencia el Ayuntamiento, si lo considera oportuno, el nombramiento de un empleado que intervenga las operaciones de contabilidad que se practiquen diariamente en el referido edificio». (*Actes Municipals*, pàgs. 113 v.-114 v.)
- 1887, 19/IX. Després de llargues discussions es decideix:  
 «1.º Aprobar el acta de la sessió del 31/VIII. 2.º Que se tenga por recibido provisionalmente el Mercado de esta Ciudad desde el día primero del mes actual. 3.º Aceptación del dictamen del Arquitecto. 4.º Que se tenga por tomada la posesión por el Ayuntamiento del Mercado en la forma que la tomaron los Sres. Alcalde, Presidente accidental, Regidor Síndico y Secretario de la Corporación, declarando válida y legal la representación que estos llevaran en el acto de la posesión, la forma de esta y el acta levantada de la misma que se llevó a efecto el 1/IX.»

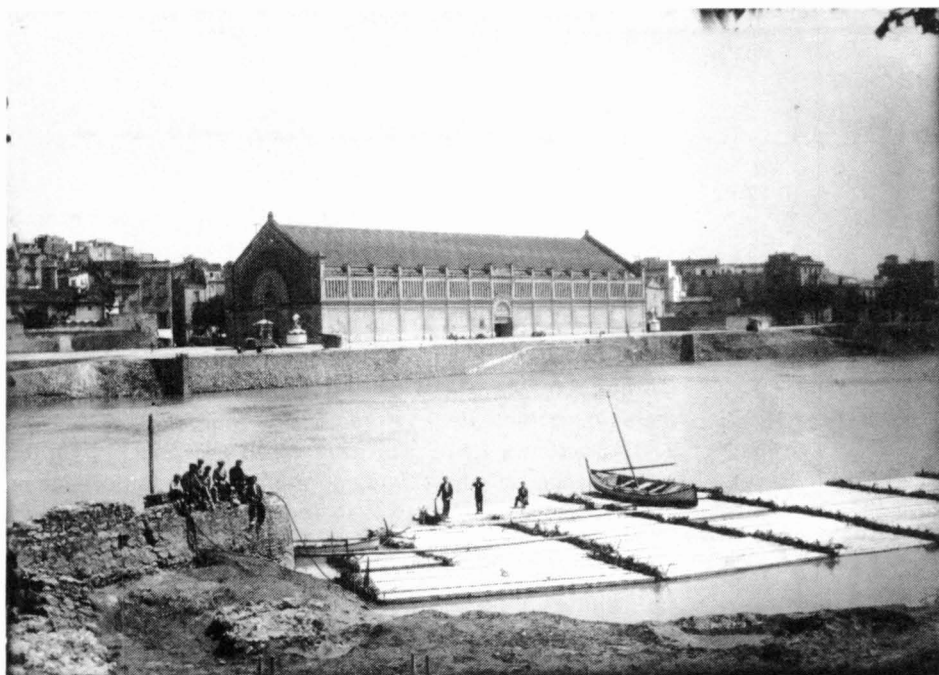


Figura 3. Exterior del Mercat a principis de segle. (Arxiu fotogràfic de l'A.M.T.)

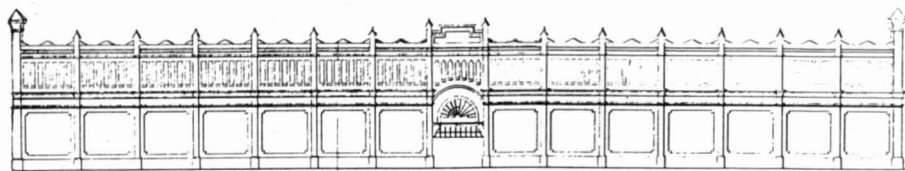


Figura 4. Façana lateral segons la forma original. Plànol alçat pels arquitectes de la «Dirección General de Regiones Devastadas. Oficina Técnica de Tortosa» (VI-1941). (Arxiu d'Obres Públiques de l'Ajuntament de Tortosa.)

- 1887, 31/X. Es reitera en la urgència de liquidar amb el «Banco de Tortosa» la qüestió del mercat.
- 1887, 5/XII. Designació dels regidors *Pilas* i *Sanz* com a vocals de la Comissió de Governació perquè es disposin a fer un Reglament de Règim Interior del Mercat, juntament amb la Comissió nomenada pel «Banco de Tortosa».
- 1888, 3/IX. Es comisionà l'Arquitecte Municipal perquè, d'acord amb l'expedient i projectes del mercat, procedís amb urgència a la medició general, cubicació i valoració del mercat, certificant sobre la solidesa de l'obra i condicions de l'indicat edifici.
- 1888, 18/XI. L'Arquitecte Municipal presenta els treballs relatius a la medició, cubicació i valoració del Mercat, que puja a 316.434,20 pts. Resulta un dèficit de 62.457,78 pts. «entre lo satisfecho por obras de dicho mercado y el importe de la cubicación mencionada (...) se consigna a favor del contratista el derecho que le sean abonadas las sumas invertidas en los agotamientos y en este caso se hallan los practicados para fundar la cimentación de la fachada Oeste, agotamientos que hizo necesarios el establecimiento de dicho muro dentro del cauce del río Ebro, y que fué preciso repetir a causa de las inundaciones del mismo (...) También se establece que los contratistas deben ser indemnizados de los perjuicios ocasionados por los accidentes que no han sido posible preveer ni evitar y en este caso se halla *el desplome de la fachada Norte* que ocurrió el 4/II/86, a consecuencia de un huracán N. O. como no se había visto otro igual, y en el momento preciso de estar en disposición de recibir las cerchas o armaduras para sostener el tejado. La sociedad concesionaria había levantado la fachada con estricta sujeción a los espesores marcados por el proyecto, y para ello empleó materiales muy superiores a los consignados en el pliego de condiciones facultativas. Si la experiencia hizo comprender que los espesores eran insuficientes y que si razones de economía *habían precisado emplear la mampostería en vez del ladrillo, el mortero ordinario en vez del hidráulico*, no es justo que estos errores tenga que pagarlos quien no tenía intervención alguna en la parte técnica de la obra... Todavía son más poderosas las razones contra la omisión que se observa en el proyecto de liquidación de obras que nos ocupamos; refiérese éste a la *sustitución de los 28 contrafuertes de las fachadas laterales de mampostería ordinaria* levantados por el concesionario y por el mismo *sustituidos de ladrillo* en virtud de lo acordado en sesión 15/II/86. Si al igual que

acontece en la fachada Norte la experiencia demostró la imposibilidad de que *unos muros de 12 metros* aproximadamente de altura *por medio metro de espesor* fueron insuficientes para resistir la enorme carga que representan las bóvedas y el tejado (...) A la liquidación practicada debería adicionarse el importe que arroja la cubicación de la fachada Norte levantada conforme al proyecto reformado. De la propia manera debería adiconarse las 4.379 pts. que importan los 547,04 metros cúbicos de mampostería ordinaria empleada en la construcción de los primitivos contrafuertes...»

- 1889, 11/II. Presentació del dictamen emès sobre la forma, mode i condicions en què s'ha de procedir a la recepció i liquidació definitiva del Mercat, recordant les clàusules sota les quals es va convenir dita construcció.
- 1889, 25/II. Recepció definitiva del Mercat «construido de nueva planta en la calle Plaza de Armas, junto al Paseo de la Ribera». L'oposició no firma l'acta. La recepció s'aprova per 15 *sí* contra 4 *no*.
- 1889, 27/II. «Los concejales que han votado la recepción definitiva del Mercado con su voto han labrado la ruina de nuestro erario municipal... En cambio los 4 concejales que componen la minoría opositorista, votaron en contra de la recepción, defendiendo los sagrados intereses de Tortosa (...). Tortosa se opone a que prevalezcan las exageradas pretensiones del «Banco de Tortosa» por ser contrarias y ruinosas a los intereses comunales...» (*La Voz del Progreso*, 27-II-1889.)
- 1889, 4/IOII. Aprovació de l'acta anterior, malgrat no estès firmada per la totalitat del consistori.

Davant d'aquestes dades (per primera vegada posades en relació i extretes a la llum), podem fer-nos una idea de les oneroses dificultats de tot tipus en què es realitzà el Mercat de Tortosa. En primer lloc, dels avatars de projecte i concepció. El primer projecte de què tenim notícia és el de 1878, segurament realitzat per Joan Hervàs, llavors arquitecte municipal, i que, com podem deduir, era rectangular dividit en dues naus per una filera de columnes de ferro aïllades, i tancat pel mateix procediment columnari.

El *Diario de Barcelona* (10-X-1884) el posava en relació d'analogia formal amb el Mercat de la Barceloneta (realitzat el 1883), però aquest és de tres naus, si bé l'estructura de suport i teulat podria ser la mateixa que el projectat a Tortosa. Les dates, però, ens donen com a primer el projecte inicial del de Tortosa, i, davant de la uniformitat de solucions arreu d'Europa referents als edificis de mercat, ens sembla

una mica gratuït establir-lo en comparació amb el de la Barceloneta. Tanmateix la relació hi és, i hi ha una dada significativa y susceptible de connectar al respecte: el tinent d'alcalde de la Barceloneta en aquells temps era Manuel Porcar i Tió, tortosí resident a la capital, però que sovintejava el seu poble d'origen, on tenia el gran Balneari del Rastre.

En base a aquest projecte inicial es començaren els fonaments l'any 1884; l'any següent Joan Abril, nou arquitecte municipal, refà substancialment el projecte d'Hervàs, i si bé manté el perímetre de planta (ja preestablert), li dóna tot un altre aspecte d'alçat, com veurem més avant, i fa pujar el pressupost inicial de 175.000 pts. a 196.948,23 pts.

La construcció, amb constants interrupcions, dura quasi tres anys i, un cop finalitzada, quan hom vol consultar els projectes per corroborar l'obra, els plànols originals, tant del projecte inicial com del projecte reformat, han desaparegut misteriosament de la Casa Consistorial.

Lluites polítiques, recels socials, problemes econòmics, i canvis en la Corporació Municipal, contribueixen a crear major confusió en l'afer del Mercat, i segurament són motivació directa o indirecta d'aquesta inexplicable desaparició documental. Perquè, si bé desaparegueren els plànols (i del projecte inicial en recuperaren còpia), mantingueren, però, els annexes documentals de tanta importància. Avui, quan l'arxiu d'obres públiques del segle passat és completíssim, no trobem absolutament res del Mercat (a excepció dels plànols alçats, segurament del natural, per «Regiones Devastadas»). Tot sembla indicar que la mancança no és pas fortuïta i que, per alguna cosa, no devia interessar gaire la conservació d'aquests documents en l'arxiu públic.

Altres dificultats per les que passà la bastida del mercat fou deguda als materials i al sistema de construcció. D'una banda si el projecte inicial tancava el recinte amb suports de ferro (columnes), la reforma ho substitueix, per estalviar diners, amb contraforts de totxo y parets de maçoneria. Aquest canvi suposa un nou càlcul d'estructures que no fou realitzat amb gaire encert, car el 4-II-1886 cau la façana nord feta de maçoneria i morter ordinari per raons d'economia (enlloc de fer-la en totxo i morter hidràulic per assolir la solidesa necessària). D'aquesta manera caldrà substituir els 547 m<sup>3</sup> de maçoneria emprats en els 28 contraforts de les façanes, per fer-los en totxo.

Totes aquestes coses motivaran la lentitud en la construcció i en els tràmits oficials, i també condicionaran molt directament el resultat final referent a assoliments artístics. Un projecte de 1878 no podrà posar-se en pràctica fins el 1884, en què comencen les obres, i no podrà concloure's fins el 1887. A nivell administratiu, només dos anys després d'acabat, s'acceptarà legalment l'edifici. Poderosos interesos polítics o particulars, no escatits, devien estar en joc ben mesclats tot i interferint-se en els afers públics de la Ciutat.

### *2.2.2. Pressupòsits i antecedents artístics.*

Quan París decidirà construir el seu mercat, crearà els models formals que seran adoptats amb evident unanimitat pels mercats europeus de l'època. El 1844 el Municipi parisenc encarregà a Víctor Baltard el projecte per a «Les Halles Centrales», que fou concebut segons les normes de l'arquitectura tradicional. Héctor Horeau el



criticà durament per l'espai perdut en enormes contraforts, i presentà el seu projecte el 1849; projecte que fou rebutjat però que obligà a Víctor Baltard a realitzar-ne un altre el 1853 (que prosperarà), tot en ferro i vidre, i que esdevindrà el mercat per excel·lència del segle XIX.

El 1869 la creació de l'Escola Superior d'Arquitectura a Barcelona marcarà la naixença d'un clima propici a una nova arquitectura a Catalunya: nou anys més tard sortirà Gaudí d'aquesta escola, i el seguirà el propi Joan Abril. Entre 1874 i 1876 es basteix el Mercat del Born i el 1882 el de S. Antoni d'A. Rovira i Trias, tots dos seguint el mestratge de Les Halles parisenes. El propi Rovira i Trias fa el 1883 el Mercat de la Barceloneta i el 1888 el de Sants i el de la Concepció, l'any de l'Exposició Internacional al Parc de la Ciutadella, veritable apoteosi del ferro a Catalunya.

El 1887, mentre s'acabava el Mercat de Tortosa, estaven en construcció obres tan diverses com la Sagrada Família o el Palau de Justícia.

### 2.2.3. *Descripció i valoració*

#### 2.2.3.1. *Constructors.*

Construït per la societat particular «Banco de Tortosa», ja que en aquells moments de dèficit municipal l'erari públic no podia fer front a una obra de tals magnituds. A canvi, la mencionada societat disfrutarà durant 30 anys el dret d'explotació del Mercat (després, en motiu de totes les anomalies aparegudes en la construcció, s'ajustarà en només 19 anys), percebant els seus beneficis per amortitzar les despeses de l'obra i cedint-ho, acabat el període fixat d'usdefruit, a l'Ajuntament.

Aquesta societat té el deure d'ajustar-se al projecte aprovat i a les reformes acceptades no superiors a 25.000 pts. L'obra s'executarà «por unidades de peso y medida, tal como viene consignado en los presupuestos, aplicando a los cuales la proporción del precio de remate, servirán para hacer el abono de la obra que se ejecute en más o en menos de la proyectada.»<sup>14</sup>

L'estructura metàl·lica de l'obra serà construïda per «Torras Herrerías y Construcciones S.A.», i dirigida per l'arquitecte Joan Torras i Guardiola.

#### 2.2.3.2. *Entorn.*

La ubicació tan discutida del Mercat Públic (vegeu 2.2.1., any 1882), es determinà, finalment, entre el carrer Plaça d'Armes i el Passeig de la Ribera (actualment entre la Plaça de la Pau, Carrer Felip Pedrell, Plaça del Mercat i Avinguda Generalitat).

És a dir, a la vora del riu, amb una decidida voluntat d'emplaçar-lo a la vora del riu. Pensem que per a la seva construcció fou necessari guanyar set metres al llit del riu, i fou necessari una fonamentació solidíssima, i, inclús, degut a les riades, un reforç als fonaments de la façana oest (que queia, íntegrament, sobre el jaç de l'Ebre).

14. *Actes Municipals*, Any 1885, Sessió del 10-XII, Pàg. 97 (Arxiu Municipal de Tortosa).

És curiosa aquesta orientació, que Joan Abril repetirà en la ubicació del Parc Municipal i de l'església del Roser, i que també se seguirà en la construcció de l'Escorxador Municipal (1905-1910, obra de l'arquitecte Pau Monguió i Segura), que ens donen idea sobre una resoluta intenció de crear una Tortosa oberta per trencar amb la condició del riu com a frontera i fer-lo, precisament, nexa vertebral de la nova ciutat (cosa que s'assoliria finalment amb la construcció dels tres ponts sobre l'Ebre, que amb la guerra civil es quedarien en dos i que avui es fa urgent la necessitat de bastir, almenys, un tercer que descongestioni el tràfec rodat).<sup>15</sup>

Notable és, doncs, l'emplaçament, que en l'època quedava apartat de la ciutat, essent el lloc de passeig i d'esbarjo. S'advocava per situar-lo dins la ciutat, al barri del Rastre, amb la mateixa elementalitat i imprevisibilitat que s'havia lluitat per a portar el ferrocarril fins a dintre de Tortosa (cosa que, a part de la circumval·lació gratuïta que fa, crearia greus problemes per a l'expansió urbanística). Sortosament la visió de futur de la gent que pensava en l'expansió de la ciutat (i molt especialment Joan Abril), prevalgué, i l'Eixample féu passar el Mercat de la situació en aquella època (als afores), a una situació central al bell mig de la ciutat moderna (ara el que queda lluny és la «Plaza Tetuán» on es pretenia edificar).

15. Els ponts, ja des d'època romana, havien estat la gran preocupació de la contrada, perquè no hi havia pont capaç de resistir les riades de l'Ebre. Només el ferro permetria un capllaç sòlid de riba a riba, en poder assolir una altura suficient per escapar de les sortides del riu. El primer pont resistent (metàl·lic) arriba gràcies al ferrocarril. Començà a construir-se l'any 1865. Tenia 224 metres de longitud i estava dividit en sis trams d'uns 37 metres de llum cadascun, sostingut per 10 columnes fonamentades per caixes de palastre i els dos estreps de cadiratge d'uns 12 metres d'alçada. A l'exemple del pont del ferrocarril es pensà en substituir el vell pont de barques de pas veïnal per un de ferro, encarregant el projecte al mateix constructor del viaducte. Ja el 18-II-1884 es crea una comissió per a la construcció del Pont de Ferro (*Actes Municipals*, pàg. 63 i 134v, Any 1884); però hauran d'esperar encara que el 4-VII-1892 s'incendià el pont de barques per a procedir (per iniciativa particular) a la construcció d'un de metàl·lic al mateix lloc. El contracte es firma a Barcelona entre J. Franquet i J. M. Cornet (Director General de la Maquinista Terrestre y Marítima). El 5-VI-1895 es practicaren les proves de resistència amb èxit satisfactori, i el 8-VI-1895 s'inaugurava oficialment. La direcció dels treballs anà a càrrec de l'enginyer Josep M. Cornet, i el cost ascendí a 371.720,61 ptes. Fou el Pont de la Cinta, en privat arrendament per algun temps, on calia pagar peatge per a passar-hi. Paral·lelament es feien els tràmits per a la construcció d'un pont públic, metàl·lic també, costejat per l'Estat. Gràcies a les gestions de Teodoro González, diputat a les Corts de Madrid, el 27-VI-1893 l'Estat posa en subhasta aquest pont i és adjudicat a La Maquinista Terrestre y Marítima, amb un pressupost de 932.236,56 ptes. El 28-VI-1893 els enginyers Mosso, Cornet i Junoy realitzaren el replantejament definitiu del pont. La longitud total seria de 332,68 metres (165,31 metres per a cada tram de ferro), l'alçada, comptada des de la plataforma de fonament de les piles —del major estiuatge conegut—, seria de 12,20 metres, essent l'amplada de 9,70 metres (5,50 m per al pas de carruatges, 1,20 m per a la gruixària de les bigues principals, 3 m per a les voravies del peatons). El pes total del metall invertit en els tres trams era de 638 tones 582 quilograms de ferro laminat i 26 tones 395 quilograms d'acer fos, més 163 tones 86 quilograms de ferro laminat invertit en caixons per a les fonamentacions d'estreps i piles. El volum de maçoneria de les piles, estreps i murs de les avingudes ascendia a 6.293,412 metres cúbics; el de formigó, 1.232,368 m<sup>3</sup> i el de cadiratge 1.009,02 m<sup>3</sup>. Les bigues d'aquest pont foren de les anomenades de grans malles, conegudes a Alemanya i Holanda (on s'usaven bastant) sota el nom de triangulars dobles no simètriques, i entre els nordamericans es coneixien com a bigues del sistema Linville. El Pont de l'Estat, per les seves dimensions, esveltesa i magnificència, fou considerat com una de les millors construccions d'aquesta línia (cf. *Diario de Tortosa*, Tortosa, 4-IX-1896).

### 2.2.3.3. *Naturalesa de l'edifici.*

El Mercat entra dins de la classificació tradicional d'edifici «civil», de funció pública i ús comunitari, propietat de la Ciutat i regit, ordenat i administrat directament per l'Ajuntament. Tota la seva estructuració espacial anirà dirigida a satisfer aquesta condició de servei urbà col·lectiu.

### 2.2.3.4. *Estructura arquitectònica.*

#### 2.2.3.4.1. *Planta*

El mercat de Tortosa és de planta rectangular d'una sola nau, que fa 84 metres de llargada per 32 metres d'amplada amb una superfície total de 2.688 m<sup>2</sup>. Està obert per quatre portes situades al bell mig de cada façana. L'espai en planta està repartit entre un gran àmbit central (79 X 27 metres) on se situaran les paradetes (3 fileres de paradetes separades per 4 passadissos), envoltat per una franja de caselles obrades aprofitant l'entrada dels contraforts i dels punts de sosteniment de la coberta. Així doncs, entre els 16 contraforts laterals per banda, s'ubiquen 15 espais a cada cantó de 5 X 2,50 metres (el central és porta) on hi ficaran les caselles (dos per espai) i als 4 cantoners els urinaris, la font i la bàscula. Els tancaments frontals seran dividits en 8 caselles (4 a cada banda de les portes principals), de 2,50 X 2,50 metres.

#### 2.2.3.4.2. *Interior.*

El projecte de Joan Abril de 1883 (després mutilat) presentava una estructura d'espai intern molt notable (fig. 1). En primer lloc estava l'audaç aventura de transformar els típics mercats de dues o tres naus, en un sol espai ampli que per utilitzar-lo millor, el dotava d'unes escales (4 per banda) d'accés des de la planta única a les galeries altes formant un passatge superior amb noves caselles recorrent ambdues façanes laterals, i així aprofitava els entre-contraforts tant a baix com a dalt, creant dos pisos de botigues, engrandint la seva capacitat en el mateix espai.

A més, hi creava uns subterranis d'emmagatzematge que recorren tota la nau pel dessota, ara coberts i sense accés però susceptibles d'utilitzar en qualsevol moment. La galeria i les botigues superiors, aprovades amb tot el nou projecte el 1885, no es realitzaren mai per raons d'economia i per les lluites polítiques socials que tant perjudicaren el bon reeiximent de l'edifici. L'entrada de llum s'assoleix per les finestres allargades que foraden els entrecontraforts dels murs laterals, i les que s'obren àmpliament seguint el semicercle de la porta a les façanes principals. Tan estretes obertures pot semblar que enfosqueixin l'espai intern, però no es rep menys —tal vegada més— que als mercats de Barcelona (St. Antoni, Born, Barceloneta).

Quant a la ventilació, greu problema per a aquest tipus d'edificis públics i multitudinaris, quedava prou solucionada amb l'emplaçament del Mercat a la vora del riu i apartat de la ciutat, reforçada, a més, amb les quatre espaioses portes d'accés, els ventiladors instal·lats a la coberta i les finestres susceptibles d'ésser obertes.

#### 2.2.3.4.3. Coberta.

La coberta és absolutament metàl·lica, resolta amb 14 jàsseres o bigues armades de ferro laminat, de forma parabòlica, sense cap tirant, i de 26 metres de llum (fig. 2). Aquesta forma era ben nova en l'època, cosa que va moure molta revolució entre els tècnics fins al punt que Joan Abril, disgustat i incomprès, abandonà el càrrec, només recuperat a precs del «Banco de Tortosa», que era el contractista, i de l'amo del taller on es construïen les armadures. Posteriorment aquesta forma s'usà en abundància amb la sola diferència que es pogué fer tot de ferro, arrencant des de terra (Galeria de Màquines, de 1889), mestre que Joan Abril hagué de sostenir les armadures sobre unes parets d'obra cuita i pedra, tant per raons d'economia com per raons d'estabilitat: pensem que una estructura totalment en ferro (quan encara no s'havia arribat a un absolut domini de l'equilibri i l'elasticitat del material), seria inestable per a una altura com la del Mercat de Tortosa, i que, a més, havia d'aguantar unes ventades de 150 km/h. (que ja tomarien la façana nord), cosa que només s'hagués pogut solucionar amb tirants horitzontals almenys a cada 3 metres d'altura (el que produiria un efecte estètic gens elegant).

També es quedà en projecte la claraboia i ventilador central que corria al llarg de tota la carena de la coberta, i que hagués donat llum cenital a l'espai interior, però que no prosperà per causes, novament, econòmiques (l'etern condicionament que faria impossible un bon acabat de tan notable edifici, i que faria inviable la genuïna concepció de l'audaç arquitecte).

#### 2.2.3.4.4. Exterior.

La forma de l'edifici és com la d'una nau amb la quilla enlaire (fig. 3). Té una alçada de 22 metres comptant des del sòl a la carena de la coberta. Aquest conjunt únic de l'exterior, el podem dividir en dues parts: els murs i la coberta. La coberta, d'estructura metàl·lica porticada, té teulada a dues aigües, i la seva àmplia llum precisa d'uns murs de gran gruixària per a suportar les forces laterals que descarrega. Aquests murs, però, només tenen un gruix de mig metre, molt poc per a una altura tan considerable com són els 12 metres que fan. Clar que hi ha els contraforts laterals (14 per banda) encara que només de 0,50 X 0,50 metres en una altura de 13 metres, i els 4 contraforts cantoners que fan 0,90 X 2,30 metres per a 15,30 m d'altura.

Els murs laterals a la vegada se subdivideixen horitzontalment en dos nivells separats per una cornisa: la part inferior, tancada, de 7 metres d'alçada, i la part superior, trepanada de finestres rectangulars i allargades, que cobreix els restants 5 metres d'altura (fig. 4). Hi ha 105 finestres en cada mur lateral, situades als entrecontraforts de la part superior (set per espai d'entrecontrafort). Cada finestra fa 2,40 metres d'altura per 0,40 d'amplada.

Verticalment els murs estan dividits pels 15 espais que marquen els contraforts, A l'espai que centra el mur hi ha la porta, d'arc de mig punt, i arquiteau (sostingut per mènsules) més avall del centre de la semicircumferència. Al timpà d'aquesta porta s'hi obren 11 finestres radials. L'altura de la porta és de 7,90 metres, si bé l'obertura real (fins a l'arquiteau) només en fa 4. Es tanca la porta amb una sòlida reixa de ferro filigranat.

Les façanes frontals estan organitzades en relació a la porta principal que s'obre al bell mig de cadascuna. Hi ha també dos nivells horitzontals: l'inferior que es correspon al dels murs laterals, i el superior que tanca la forma triangular de la coberta (fig. 5). Els contraforts cantoners emmarquen aquestes façanes frontals, i la porta les centra. La porta principal és també de mig punt amb arquiteu i timpà obert per 13 finestres radials. La porta estricta fa 9,50 metres d'altura (l'obertura 6,10), però va resseguida en semicercle per una mena de brancals amb dovelles bicolors, i coronada per una obertura circular, record de les rosasses medievals. El nivell superior de la façana ressegueix el semicercle de la porta i evidencia l'estructura interior de la coberta (la forma parabòlica de les jàsseres). S'hi obren 33 finestres la llargada de les quals varia d'acord amb la curvatura de la porta.

La textura dels murs és de totxo estucat o vist, segons les variacions decoratives que s'introdueixen. El sòcol sobre el qual s'asseuen les parets, és de pedra i d'un metre d'altura. La coberta es tanca amb teules. La decoració és senzilla, però rica en color. El mateix ús del totxo vist i multicolor porta en germen l'eclosió modernista. Hi ha un acurat ritme horitzontal-vertical en l'articulació dels murs laterals, i un ritme d'arcades i semicircumferències en les façanes frontals, d'un efecte estètic notable. En els murs laterals hi ha els plafons dels espais del nivell inferior, decorats amb sanefes romboïdals tot jugant amb el totxo vist a dos colors. Idèntica decoració apareix en els plafons del nivell inferior de les façanes frontals. Els contraforts són encimats per uns merlets a dues aigües, igual que el coronament de les finestres, per a remarcar la verticalitat de les línies. L'àpex de la teulada també el corona un merlet a mode de clau, de funció estabilitzadora (un pes que ajudi a impedir que s'obri l'estructura). El subratllat de les línies horitzontals de l'edifici s'assoleix amb un joc molt senzill de sanefes i cornises. Els mateixos contraforts laterals, per passar del nivell inferior al superior, ho fan simulant una pilastra que sosté un dintell amb capitells plans i senzills.

Les arcades de totes 4 portes —i el coronament de les façanes frontals— segueixen l'estil dels arcs de la Mesquita de Còrdova, amb l'alternança de dovelles en totxo blanc i vermell. Cert neoarabisme (típic de l'època) és latent en aquesta decoració.

Hi ha també els relleus figuratius, molt estilitzats, tant en els plafons superiors dels contraforts cantoners com en els plafons inferiors dels brancals de les portes principals, com en el coronament de les portes laterals. Les façanes frontals estan presidides per un relleu amb l'escut de la ciutat. No podem donar més detalls decoratius, car actualment han desaparegut.

Queda clar que Abril (arquitecte titulat, no enginyer), segueix la moda de l'època en voler fer «peça històrica» d'un edifici important, tot i revestint-lo amb abundosos elements d'estil, intentant combinar l'elegància amb l'economia del material, cosa que se li fa, en ocasions, força difícil. Segueix també, més o menys de lluny, la línia insinuada per *L'Encyclopédie d'Architecture* que el 1877 deia: «El sistema de construcció adoptat per a les façanes produeix una superfície absolutament llisa, des de la planta fins al cim, sense cap sortint ni vertical ni horitzontal».

L'aspecte general de l'edifici és, doncs, d'un monumentalisme contingut, assenyat, harmònic. És una peça eclèctica de gran simplicitat formal. La senzillesa dels seus liniaments i de la decoració, nascuda del sistema constructiu emprat, distingeixen aquest mercat d'altres com a una obra de les més ardides de la seva

classe, tant per la seva gran nau com pel seu emplaçament sobre terrenys guanyats al riu.

#### 2.2.3.4.5. *Relació amb altres mercats de l'època.*

Viollet-le-Duc a les seves *Conferències sobre arquitectura* apuntava que «seria molt natural que un arquitecte pràctic pogués concebre la idea d'aixecar un gran edifici l'estructura del qual fos sencera de ferro... protegint aquesta armadura procedint a revestir-la en pedra». L'any 1880 ho feia per primera vegada Buffington, cobrint l'estructura de ferro amb maçoneria.

L'any 1878 Davioud i Bourdais construïen a París el Trocadero, de gran influència per a l'arquitectura catalana en ferro, i que encara amagava el material metàl·lic però no en les formes derivades del seu ús. L'aparell sustentant era d'obra, però la seva cúpula, a l'interior, mostrava els nervis metàl·lics.

És evident que Abril partia d'aquests pressupòsits. Però la font més directa formal i estructuralment potser l'hauríem de buscar en un projecte que mai no es va realitzar: el projecte per a Les Halles de París d'Héctor Horeau, de l'any 1849. La seva forma és idèntica al mercat de Tortosa: una sola nau rectangular coberta a dues aigües i sostinguda amb jàsseres parabòliques, sustentades en murs d'obra amb contraforts entre els quals s'instal·len les caselles. El que no va poder realitzar Horeau, ho féu Abril si bé en dimensions més reduïdes (el projecte d'Horeau feia 90 metres de llum, i Abril s'havia de cenyir a un espai estricte prèviament marcat pel terreny que l'Ajuntament havia assignat a Mercat).

Quant a realitzacions, el precedent més notable del Mercat de Tortosa potser fóra la Galeria de Màquines a l'Exposició Internacional de París el 1878, on l'enginyer De Dion creà unes jàsseres idònies per a cobrir grans llums. Amb un profund estudi de la força de tensió dels materials arriba a aconseguir la forma més adequada per a una jàssera d'armadura capaç de suportar les diferents forces que sobre d'ella pogueren recaure, sense necessitat de tirants, derivant aquestes forces directament als fonaments de l'edifici. Unes bigues horitzontals de ferro sostenien les jàsseres i les unien en una única estructura.

Les jàsseres descarregaven el seu pes en murs d'obra, que en el seu nivell superior s'obrien en vidre. Fins i tot les mesures esdevenen molt semblants. La Galeria de Màquines té una amplada de 35 metres i una altura de 25. Clar que Abril perfecciona l'estructura de coberta amb els seus arcs parabòlics, molt més elegants, però les solucions tècniques estaven contingudes en aquest notori precedent.

Els mercats barcelonins del Born i de S. Antoni, segueixen, amb una interpretació molt original, l'estructura de Les Halles realitzades per Baltard, el primer de planta rectangular amb 3 naus d'on surt un cos elevat octogonal sobre una disposició cruciforme; el segon de 4 ales que s'uneixen en un cos central vuitavat.

El mercat de la Barceloneta, també rectangular de tres naus segons el prototipus parisenc, amb tirants en les naus laterals, agafa, però, en la nau central, la concepció de coberta iniciada per la Galeria de Màquines de 1878, sense tirants, si bé amb una llum més reduïda i sense arribar a l'elegància del Mercat de Tortosa.

La relació, doncs, que s'assenyalava entre el Mercat tortosí i el de la Barceloneta creiem que ve donada més per partir d'una font comuna anterior, que per una

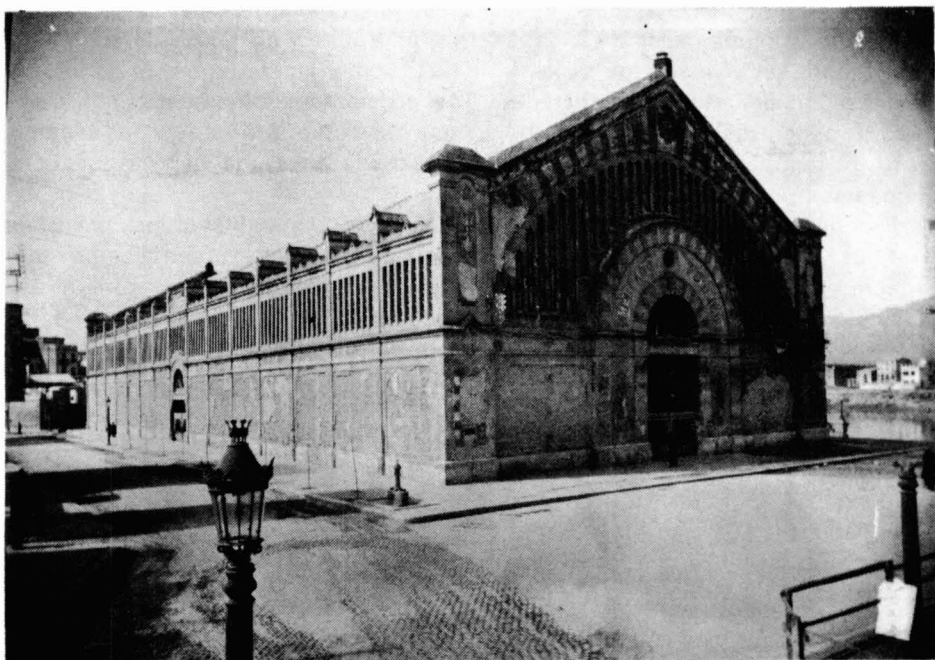


Figura 5. Façana Nord i murs laterals després de la Batalla de l'Ebre. (Arxiu Fotogràfic de l'A.M.T.)

dependència d'un a l'altre; en tot cas la relació quedava més capfermada amb el projecte inicial d'Hervàs (anterior al Mercat de la Barceloneta) que amb el nou projecte d'Abril.

#### 2.2.3.5. *Estat Actual.*

Una vegada més (al llarg de la història d'un país el vici més estès del qual és la guerra civil), Tortosa esdevenia past dels efectes bèl·lics, aquest cop amb la destrucció més espantosa que hagués sofert mai. La sagnant Batalla de l'Ebre havia enderrocat o mutilat la ciutat sencera. Tot i això l'edifici que estudiem no quedà tan malparat com podria fer suposar la gran ensulsiada (fig. 5). La metralla s'havia endut part de l'estucat exterior i de la decoració, i només havia fet saltar una sola jàssera de la seva estructura interior. En una reconstrucció assenyada poques coses calia retocar i es podia seguir fidelment fins al més petit detall decoratiu. Però els arquitectes de la «Dirección General de Regiones Desvatadas» adquiriren ben aviat la fama de destructors més que no pas de reconstructors.

El juliol de 1941 s'alcen els projectes de reconstrucció del mercat. El mal gust és impressionant. L'estètica oficial del règim, bastida sobre un concepte d'austeritat feixista, feia irreconciliable l'esperit decoratiu, ratllant el modernisme —esperit mediterrani— que respirava l'exterior del Mercat, amb l'esquerpa aspor

de l'eixut esperit messetari, amb l'adust ascetisme artificios de l'estètica oficial, i amb el fred monumentalisme que caracteritzarà l'arquitectura franquista. Es tendeix a la uniformitat, llimant tot aspecte vitalista, colorista i alegre. Es tendeix a l'eixutesa idiosincràtica d'una dictadura. Tots els elements ornamentals són suprimits: els deliciosos relleus, els jocs del totxo a dos colors, els merlets, les sanefes, en fi, tot component dinàmic que podria distreure a la gent dels pressupòsits pretresament circumspectes del règim.

Es tendia a esborrar qualsevol identitat, qualsevol personalitat pròpia, qualsevol arrel que pogués recordar temps millors. El resultat és aquest ombrívol, gris i trist aspecte en què ha quedat l'exterior del Mercat de Tortosa. D'una obra vivaç i multicolor en feren, a consciència, una obra mediocre, amb un estuc uniforme i daurat tendent a produir un efecte despersonalitzador, monòton i pobre. Els àgils arcs de les portes laterals són suprimits. Els elements de curvatura en ésser signe d'efusió mòbil, són escapçats. Tot esdevé monocrom, isòcron i frívol. Unes línies ideològiques determinaren l'anihilament d'unes formes representants d'una altra ideologia. No s'admetia cap dissidència. I així sorgí el «pastiche» que és avui l'exterior del mercat tortosí.

Encara l'any 1948, noves reformes per a aprofitar més els espais, desfiguraven la façana Est lateral amb la construcció d'unes botjgues, transformant els plafons del nivell inferior del mur en obertures arcades.

Edificat dins del segon recinte emmurallat, el Mercat està avui al centre biològic, comercial i social de la ciutat.

La seva capacitat cada dia esdevé més minvada i caldria plantejar-se el portar a terme tot allò que Joan Abril previngué amb gran perspectiva de futur. Ens referim a la galeria superior de botigues que doblaria el nombre de caselles, i a l'obertura dels sotans existents, realitzant les escales projectades.

En una bona remodelació es podria retornar fidedignament a la concepció original, restituint, inclús, els elements d'ornament que foren tan desafortunadament suprimits, i mitigar aquest aspecte taciturn i plomós que li han configurat.

### 3. CONCLUSIONS.

D'entre les obres realitzades per l'arquitecte Joan Abril, hi sobresurt com a més important i millor reeixida el Mercat de Tortosa, peça de notable importància i consideració dintre l'arquitectura eclèctica catalana, fins i tot com a anunci d'un estil decorativista i nacional que serà el modernisme.

No direm que les seves solucions siguin originals, però sí d'una admirable audàcia, mermada potser per les limitacions que en la realització s'imposaren a la idea de l'arquitecte. Tant espacial com formalment el Mercat de Tortosa és una fita a tenir en compte dintre la rica història d'aquests nous edificis. Es trenca amb el prototipus de mercat amb naus, i en un espai únic intenta assolir una cabuda similar als mercats de tres naus. Els mercats de tres naus se servien de les dues laterals per a descarregar les forces equilibradament i amb seguretat, cosa que els permetia una estructura de ferro de dalt a baix.

Aquí l'arquitecte es troba amb un espai prefixat, sense possibilitat d'ampliació,



on ha de col·locar l'edifici, necessàriament petit. L'única possibilitat d'engrandir-lo és guanyant terrenys no fixats: sobre el riu. Les limitacions, doncs, són greus. Donat l'espai, Joan Abril desisteix de fer un petit mercat de tres naus (o de dos com pretenia el projecte inicial), i prefereix resoldre-ho amb una gran nau, cosa que li impedeix fer tota l'estructura en ferro en no tenir descàrregues suficients als costats, però sense privar-se de recuperar la capacitat necessària, tot i emplaçant els àmbits de les impossibles dues naus laterals, en un pis superior de galeries dintre el mateix espai de la nau única. La solució, no ho podem negar, era d'un gran encert.

Formalment, en no poder realitzar una estructura absolutament de ferro, es decanta per un revestiment en totxo, molt digne, i sense necessitat de remetre's a una forma arquitectònica d'edifici tradicional (no pot recordar ni una església, ni un monestir, ni un palau). En tot cas pot haver-hi certa referència a un edifici tortosí que complia unes semblants funcions en l'època medieval: la Llotja. L'exterior del Mercat està resolt amb una simetria absoluta, en dos eixos mestres: un horitzontal i un vertical, que van de porta a porta i que divideixen l'edifici en 4 parts idèntiques. Els arcs de mig punt amb arquitrau i timpà poden recordar les portades romàniques; la coberta semicircular pot evocar les voltes de canó (les jàsseres serien els arcs faixons); la galeria superior —oberta per finestres—, pot remembar les tribunes de les esglésies romàniques franceses; els contraforts enganxats al mur tenen paral·lelisme amb el rústec romànic català, si bé els merlets que els coronen són de gust goticitzant; la decoració té molt del mudèjar del Baix Aragó —tan proper de Tortosa—, però que prediu el nou fer modernista (cal veure els mingitoris amb un coronament que recorda les xemeneies esculturals d'un Gaudí). Tot plegat, s'hi poden reconèixer cites del passat resoltes amb una organicitat de notable visió de present i àdhuc de futur.

*Jesús Francesc Massip*

*Professor de l'Institut d'Experimentació Teatral i  
Becari del Departament  
d'Història de l'Art (U. B.)*