

# ACTES DE VIOLÈNCIA EN EL PERÍODE IBER. EL CAS D'ULLASTRET I ALTRES POBLATS CATALANS

Lesions cranials i mandibulars, violència, cranis enclavats, ibèric, Ullastret.

**Bibiana Agustí \*** **Aurora Martín \*\***

*La evidencia de restos craneales y mandibulares aislados en los poblados ibéricos de Ullastret (Puig de Sant Andreu e Illa d'en Reixac), en contextos arqueológicos específicos, se interpreta como actos de violencia a la que fueron sometidos algunos individuos. En el trabajo se exponen las condiciones de los hallazgos, se describen los restos afectados por lesiones patológicas perimortem y se evalúan desde el punto de vista antropológico y arqueológico. También se referencian los restos descubiertos en otros yacimientos catalanes. Lesiones craneales y mandibulares, violencia, cráneos enclavados, ibérico, Ullastret.*

*In specific archaeological contexts, the evidence of isolated remains of craniums and jawbones in the Iberian settlements of Ullastret (Puig de Sant Andreu and Illa d'en Reixac) are interpreted as acts of violence to which some individuals were subjected. In this paper we examine the conditions of the discoveries, describe the remains affected by perimortem pathological lesions, and evaluate them from an anthropological and archaeological perspective. The remains found at other Catalan sites are also referenced. Cranial and jaw lesions, violence, buried craniums, Iberian Period, Ullastret.*

*L'évidence de restes de crâne et de mandibules isolés dans les villages ibères de Ullastret (Puig de Sant Andreu et Illa d'en Reixac), dans des contextes archéologiques spécifiques, sont interprétés comme des actes de violence auxquels ont été soumis certains individus. Dans l'étude sont exposés les conditions des découvertes, les restes concernés par des lésions pathologiques péri-mortem sont décrits et évalués du point de vue anthropologique et archéologique. Les restes découverts sont également référencés dans d'autres sites catalans. Les lésions du crâne et des mandibules, violence, crânes perforés, période ibérique, Ullastret.*

## INTRODUCCIÓ

La romanització del territori peninsular ibèric va comportar serioses dificultats als exèrcits romà i cartaginès. La historiografia clàssica ha reconstruït els episodis bèl·lics a partir de les cròniques llatines, on es fa referència a la caracterització guerrera de les poblacions iberes. Nombrosos estudis parlen dels grups de població indígena de la península, amb economies de producció agrícola i ramadera –amb més o menys pes d'un o altre tipus–, que comportaven habituals conflictes intertribals. Alguns autors parlen de la conflictivitat bèl·lica d'aquests grups com a vehicle d'enriquiment econòmic i com a estratègia d'ordenament social, materialitzada en la presa de botins de guerra i el seu repartiment, referint-se al costum lusità i mesetari de robatoris organitzats en ràtzies. En conse-

qüència, la protecció de ramats, de llocs d'hàbitat i de vies de comunicació havien esdevingut prioritats socials bàsiques en la preocupació defensiva (Sánchez Moreno 2001). A la zona nordoriental de la península la major riquesa productiva residia en els cereals, emmagatzemats en camps de sitges o a l'interior dels poblats, que funcionaven com a centres estratègics d'abastament. D'altra banda, la monopolització dels béns de prestigi procedents de la importació dels centres de producció mediterranis actuava com un element de domini local o territorial per part dels caps de llinatge (Sanmartí 2005). A partir dels resultats analítics de residus vegetals, Sanmartí dona una especial importància a la producció i l'obtenció de vi com a eina vehicular en actes socials que servien per assentar i mantenir les relacions de fidelitat dels seguidors del líder tribal.

\* Col·laboradora del Museu d'Arqueologia de Catalunya-Ullastret

\*\* Museu d'Arqueologia de Catalunya-Ullastret

En els darrers anys, a l'àrea indigeta s'han identificat edificis de planta complexa a diversos jaciments, a alguns dels quals s'ha atribuït un ús de caràcter cultural (Martin/Mataró/Caravaca 1997), i que, en altres casos, que s'interpreten com a cases de famílies aristocràtiques, s'han relacionat activitats culturals en el seu interior o a la seva perifèria (Martin *et alii* 2004; Pons 2002). Són edificis de model arquitectònic diferent al dels temples, però amb els quals conviuen, que haurien funcionat com a recintes gentilicis, constituint un rastre suggerent però encara poc definit de l'ideari religiós de les comunitats iberes. També en altres jaciments del nord-est català s'han reconegut edificis d'aquest tipus (Gracia 2005, 212).

Els dos mil·lennis abans de la nova era estan protagonitzats per un desenvolupament tecnològic –molt clar en el cas de la metal·lúrgia– que va associat a un augment de la complexitat social i cultural, accelerant-se especialment en la segona meitat del primer mil·lenni. L'augment dels efectius armamentístics queda perfectament reflectit en els conjunts arqueològics, amb una progressió que té un màxim de productivitat al segle IV aC als jaciments d'Ullastret (Rovira 2005, 901), coincidint amb un moment de gran activitat econòmica i social (Martín / Plana 2001, 46). És també en aquest moment quan augmenta el nombre i la complexitat de les fortificacions (Sanmartí 2005, 725), obeïnt a una pressió demogràfica i econòmica que implicava un creixent control administratiu i territorial per tal de mantenir les estructures de poder d'unes economies autosuficients.

## EVIDÈNCIES DOCUMENTALS

Les cròniques clàssiques constitueixen un dels recursos més freqüents en l'argumentació de la presència de restes aïllades humanes com la seva representació escultòrica en els contextos urbans. En elles es parla del costum indígena de tallar el cap dels enemics i clavar-lo en piques<sup>1</sup>, o lligar-lo a la cua del cavall per després penjar-lo a casa seva o embalsamar-lo amb oli de cedre i guardar-lo dins una capsula a mode de trofeu<sup>2</sup>. O encara el d'enfil·lar collarets amb els caps dels enemics i penjar-los al coll del cavall<sup>3</sup>. També el costum gal de guardar el cap del líder enemic en el temple i utilitzar-lo com a copa per a libacions solemnes<sup>4</sup>. Un altre costum parla d'una prova iniciàtica masculina consistent en participar en ràtzies<sup>5</sup>.

Una lectura més paternal és la d'Estrabó<sup>6</sup>, qui descriu les tribus del sud de la península Ibèrica com grups de guerrers compulsius i gens productius. Dels costums de pillatge i confrontacions intertribals entre els ibers també cal, però, fer-ne una lectura crítica (Sánchez Moreno 2001), tenint en compte que estan escrits per representants de pobles de cultura més desenvolupada, o encara, en el cas de les fonts llatines, d'invasors, que no veien, ni devien voler veure, en els peninsulars, més que uns bàrbars per civilitzar.

## EVIDÈNCIES ESCULTÒRIQUES

Les representacions de caps i mans en diversos llocs ibers peninsulars i del sud de França té l'exemple més espectacular al jaciment provençal d'Entremont (Arcelin 1992). A partir d'aquesta troballa es va començar a pensar en l'existència d'espais de culte específics, destinats a cerimònies col·lectives (Arcelin 1992), com els que van ésser localitzats al mateix Entremont o a Saint-Blaise, i relacionats amb cranis. Aquests edificis estan associats a conjunts antropològics aïllats<sup>7</sup>. A Roquepertuse (Bouches-du-Rhône) es conservaven alguns pòrtics amb pilars i llindars de pedra amb inscultures cefal·liformes –a més de cavalls, serps, aus i éssers fantàstics–, amb una càrrega simbòlica important. Altres referències parlen d'un cas similar, prop del santuari de Nages, amb un fragment de dintell decorat amb un fris de cavalls galopant i rostres humans. A Catalunya només està publicat un cas al monument funerari de can Posastres (Alt Penedès) (Guitart Duran 1975). La interpretació que s'ha proposat és la d'un possible lloc d'exposició de difunts il·lustres, associats a trofeus, honorats amb libacions cerimonials, atesa la troballa de molts fragments d'àmfores i de sítules amb colador que encaixa amb les referències de les cròniques llatines. Arcelin apunta la idea que "la posada en escena del lloc és, sobretot, heroica: fer percebre al que entra un signe tangible de poder aristocràtic" (Arcelin 1992, 21).

## EVIDÈNCIES METAL·LÚRGIQUES

Molts elements metàl·lics de funció armamentística apareixen associats a restes cranials aïllades en contextos urbans, sovint vinculats a dipòsits de caràcter

1.- Diodor XIII, 57, 2, segons Pujol 1989.

2.- A partir d'un relat de la visita de Diodor a la Gàl·lia en la dècada dels vuitanta aC, segons Pujol 1989.

3.- Titus Livi X, 26,11, segons Pujol 1989.

4.- Sili Itàlic, *Púniques XIII*, 481-2. Referit per Pujol 1989.

5.- Diodor V, 34, 6-7, *Fontes Hispaniae Antiquae*, fasc. II, edició a càrrec d'A. Schulten i P. Bosch 1925.

6.- Estrabó III, 3, 5, *Fontes Hispaniae Antiquae*, fasc. VI, edició a càrrec d'A. Schulten i L. Pericot 1952.

7.- En l'extrem est de la sala d'Entremont va aparèixer un lot de catorze cranis perforats i/o enclavats disposats sobre el sòl de la sala o en el carrer adjacent; un dels més vells sembla femení (cas similar a Roquepertuse). Cinc estaven a l'interior de la sala i la resta a l'estilobat (Arcelin 1992, 19-20).

cultural. Un dels trets que caracteritza aquestes armes és que es troben inutilitzades per a la seva funció original: fulles d'espasa que han estat doblegades, amb el tall malmès o amb un o dos claus travessant-les per fer ben palesa la seva amortització (Rovira 1998). Es tracta d'una pràctica que s'utilitza generalment en contextos funeraris (Sanmartí 1993; Py 1990; Garcia 1993), cremant-les i/o deformant-les abans de dipositar-les al costat de les restes humanes del seu propietari. Per altra banda, a Ullastret es documenta repetidament en els dos hàbitats (Rovira 1998; Martin *et alii* 2005). Evidentment, hi ha una alta càrrega simbòlica en aquest comportament anul·lador, però se'n poden fer diverses lectures: d'una banda, la més evident, representar una amortització tant de la vida del propietari com de la mateixa arma, indicant que la vida d'ambdós ha finalitzat. D'una altra, la identificació del propietari amb un guerrer és quelcom que pot tenir un significat més enllà de la mera dedicació bèl·lica professional i que, segons alguns autors<sup>8</sup>, pot ésser només indicatiu del seu estatus social.

## EVIDÈNCIES ANTROPOLÒGIQUES

Des de les primeres evidències publicades a principis del segle XX (Bosch Gimpera 1915-20)<sup>9</sup> s'han anat succeint, amb comptagotes, les troballes aïllades de restes humanes en contextos urbans de l'edat del Ferro, tant a la banda peninsular com als *oppida* del sud-est francès. Dues publicacions de referència van recollir les notícies de les diferents manifestacions de restes humanes constituint treballs de síntesi molt encertats (Dedet / Schwaler 1990; Oliver 1995). L'explicació comuna per a aquestes evidències condueix a un ús simbòlic dels caps (cranis i mandíbules) amb finalitats intimidadores o religioses. L'argument divergent gira entorn d'una simbologia evocadora positiva, en el cas de tractar-se de personatges importants per a la família o la comunitat, o negativa, en el cas de tractar-se d'enemics. També cal tenir en compte que poden respondre a ambdues possibilitats interpretatives, o encara a alguna altra, amb manifestacions similars a simple vista. Oliver (1995) proposa una distinció interpretativa entre les restes cranials i la resta, en la que les primeres correspondrien a restes d'enemics o personatges executats i exposats al públic, a la muralla del poblat,

als carrers i als murs de les cases, mentre que les restes aparegudes en sitges haurien format part de rituals d'ofrena i purificació.

Es tracta normalment de restes d'adults, sovint amb trets robustos que fan pensar en individus masculins, el major volum dels quals correspon al crani i la mandíbula. La diferència amb la resta de manifestacions humanes es troba en el seu aïllament (són restes desconectades de l'esquelet) i la seva localització en àmbits/contextos incompatibles amb el caràcter funerari. El fet que els casos més espectaculars i més difosos<sup>10</sup> apareguessin associats a les muralles del poblat i amb una tija de ferro travessant-los va facilitar la interpretació de la seva exposició intimidadora.

Tanmateix, les troballes de restes amb desconexió articular en fosses / sitges són nombroses i s'esdevenen arreu del territori. La interpretació habitual de les restes inconnexes procedents de sitges és la de constituir material de rebuig, per la seva funció habitual com a abocadors, tal com ha estat interpretat a la sitja SJ31 del Mas Castellar de Pontós (Adroher *et alii* 1993; Pons 2002), amb restes humanes inconnexes corresponents a elements toràcics (costelles i vèrtebra) d'un individu mort entre 30 i 40 anys. També és el cas d'altres restes de la sitja 146 del Puig de Sant Andreu associades a una espasa (Pujol 1989), d'un crani femení de la sitja 31 de Burriac a Cabrera de Mar (Maresme) (Ribas / Martín 1960-61; Barberà / Pascual 1979-80), de dos cranis amb les mandíbules aïllades a Can Grandia (Ribas / Martín 1960-61, 298-299), del Molí d'Espigol (Tornabous)<sup>11</sup>, d'Amarejo de Bonete, on els fragments de crani apareixen cremats (Broncano 1989); també es dóna el cas a Ensérune, Illiberis (Claustres 1958)<sup>12</sup>, a la Cayla de Mailhac (Pujol 1989), a Carsac, Carcassona (Aude) o la Lagaste, Pomas i Rouffiac (Aude) (Dedet / Schwaler 1990).

Cas a banda són les inhumacions en sitges que s'han documentat en alguns jaciments catalans com el Bosc del Congost (Sant Julià de Ramis), Sant Sebastià de la Guarda (Palafrugell), Montjuïc (Barcelona) o Burriac (Cabrera de Mar).

Els elements que apareixen en llocs d'habitació o al carrer solen estar en molt mal estat de conservació, indicant probablement que han estat exposats a la intempèrie durant prou temps com per a que actués la descomposició de les parts toves i la conseqüent

8.- Kurtz Schaeffer 1986; Quesada Sanz 1997, segons Sanchez Moreno, 2001.

9.- El crani de Puig Castellar, a Santa Coloma de Gramenet, presentava un orifici practicat sobre bregma (entre l'os frontal i els parietals) i un clau de més de 20 cm de llarg travessant-lo verticalment. Aquest crani va ser diagnosticat com a femení a partir dels marcadors de robustesa, que devien ésser poc marcats.

10.- Almenys dos dels cranis del Puig Castellar, que formen part d'un conjunt amb més restes humanes donats per D. Ferran de Sagarra a l'I.E.C., havien estat enclavats i un tercer perforat (Bosch Gimpera, 1915-20, 596); van localitzar-se a l'exterior de la muralla. Els de Puig de Sant Andreu i Illa d'en Reixac, localitzats als anys 50 en la proximitat de la muralla i dins la sitja 146, també van aparèixer amb una tija de ferro travessant-los en sentit vertical (Campillo 1976-78; Pujol 1989).

11.- Sanmartí 1991; Belarte/Sanmartí 1997 citen aquesta troballa comunicada oralment per Miquel Cura.

12.- Referència procedent d'Oliver 1995.

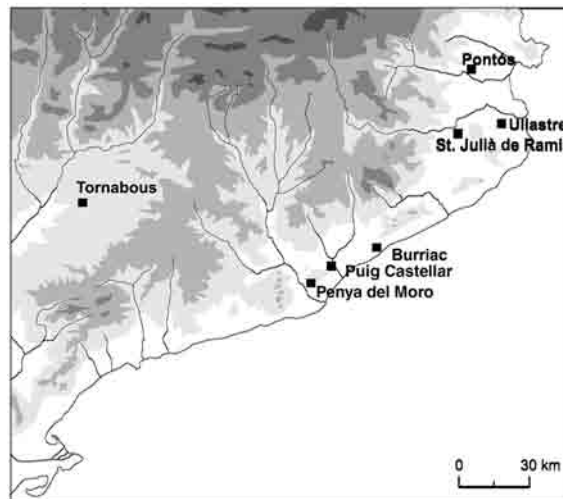
esqueletització, amb la desconexió articular mandibular i la posterior deshidratació dels teixits esquelètics. Al sud-est de França, diverses localitzacions són en sòls d'habitació: a Bourrière, la Lagasta, L'Agréable, Villasavary i Pech Maho (Aude), a La Ramasse, Ensérune, Ambrussum i Villetelle (Hérault), a La Liquière, Roque de Viou, Vié Ciutat, Mons (Gard) o a Puech de Lascours (Lozère) (Dedet / Schwaler 1990). A la Cloche els cranis han aparegut clavats en una biga inclinada a l'entrada del poblat (Sanmartí 1991).

Altres han aparegut en sòls de circulació o carrers: a Pech Maho (Aude) es localitzaren restes de cinc mandíbules associades a una pedra de molí, que es pot interpretar com un possible pilar per exposar restes, elements cranials i toràcics d'un adult, una calota en un passatge, diversos fragments cranials i maxil·lars d'un adult jove amb dues perforacions *postmortem* sobre la fossa frontal esquerra. A la Cayla de Maillac també es recuperaren fragments de quatre cranis, un húmer i tres mandíbules en anys diferents (Dedet / Schwaler 1990). Alguns casos es desvien de la tendència general, com és el cas del Puig de la Nau (Benicarló, Castelló), on les restes aïllades aparegudes en carrers corresponen tant a l'esquelet cranial com al postcranial<sup>13</sup>, alguns erosionats per l'estada a la intempèrie. Aquest cas es va interpretar igualment com l'exposició de restes cadavèriques als carrers (Oliver 1995, 35-36), per bé que no queden restringides al cap.

A la Penya del Moro, un fragment de parietal va aparèixer amb solcs de descarnament i, segons els seus excavadors (Ballvé *et alii* 1985), amb senyals de contusions voluntàries.

### LES RESTES AMB LESIONS ALS POBLATS EMPORDANESOS

El jaciment ibèric amb major nombre de restes humanes aïllades a Catalunya és el Puig de Sant Andreu d'Ullastret. Les excavacions iniciades per Miquel Oliva en els anys quaranta del segle passat, van proporcionar diversos elements, dels quals els més coneguts són els cranis enclavats de la sitja 146, que actualment es troben exposats al museu (cranis I i II, Campillo 1976-78), les circumstàncies de la troballa dels quals són ben conegudes (Pujol 1979-80). Algunes de les restes humanes trobades per Oliva estaven barrejades amb restes de fauna i han estat identificades en la revisió d'aquests materials, per exemple la mandíbula de la sitja 106 excavada l'any 1969, corresponent a un adult masculí. També en una sitja, la 25, va aparèixer una



**Figura 1.** Jaciments catalans amb restes humanes esmentats al text.

altra mandíbula. A les excavacions d'Oliva al jaciment de l'Illa d'en Reixac es va descobrir un altre conjunt ben conegut també i estudiat igualment per Campillo (1976-78). Els dos grups de restes van ésser tractats com un sol conjunt malgrat procedir cada un d'ells d'un dels dos poblats veïns i tenir cronologies diferents. El conjunt de la sitja 146 del Puig de Sant Andreu no té uns elements de datació molt precisos, però la ceràmica grisa de la costa catalana i l'espasa de la Tène que es varen trobar dintre el dipòsit permeten proposar una cronologia del s. III aC. En canvi, a les restes de l'Illa d'en Reixac se'ls pot assignar la datació més vella de totes les que fins ara s'han descobert al conjunt arqueològic d'Ullastret. Varen aparèixer en el límit entre els sondejos 2 i 4 realitzats entre finals de l'any 1973 i principis del 1974, en un espai que les excavacions dels anys vuitanta (Martin *et alii* 1999) varen permetre identificar com dos trams contigus del carrer 9, en un estrat de farciment que cobria un nivell de circulació. Les circumstàncies de la troballa i la cronologia dels materials ceràmics que els acompanyaven permeten datar-los amb molta precisió en el

13.- Gómez Bellard, F., Análisis antropológico de los restos óseos del Puig de la Nau *El Puig de la Nau. Un poblado fortificado ibérico*, Castelló, Oliver, 1995, 35-36.

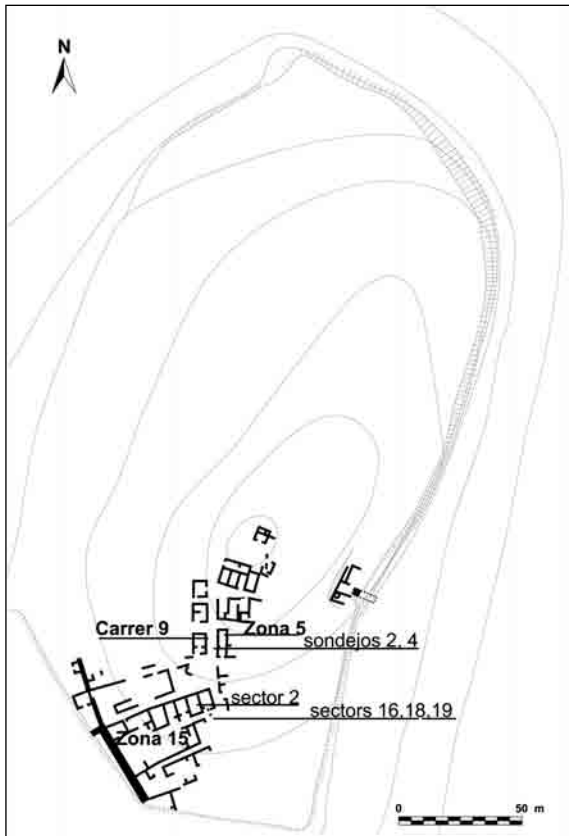
primer quart del s. IV aC, amb ceràmiques de pasta clara pintada del taller d'Ullastret, i ceràmica àtica de figures roges. En aquest estrat hi van aparèixer també diversos objectes de bronze, entre els quals una punta de sageta que cronològicament es data a la primera meitat del s. IV aC i, associat directament als cranis, un vas de ceràmica feta a mà, de forma oblonga i amb un vessador en un dels seus costats curts; es tracta d'una peça única que es pot suposar amb tota versemblança que hauria tingut un ús ritual. Els sondejos 2/4 limiten amb el sector 5B/4, en el qual, a la fase IIIa IV (450-380 aC), hi va haver un forn metal·lúrgic FR-80 (López *in* Martín / Buxó / López / Mataró dirs. 1999, 59-61). S'ha de destacar també el fet que, a la fase següent (380-325 aC) i dins del mateix sector 5B/4, es va trobar una fossa FS-88, en el farcit de la qual hi havia un crani humà (López *in* Martín / Buxó / López / Mataró dirs. 1999, Fig. 6.15).

A partir dels anys vuitanta no han deixat d'aparèixer cranis o fragments cranials tant a Illa d'en Reixac (Fig. 2) com al Puig de Sant Andreu (Fig. 3) en les intervencions arqueològiques dirigides per una de nosaltres, de tal manera que comptem amb una setantena de mostres identificades, procedents en la seva major part

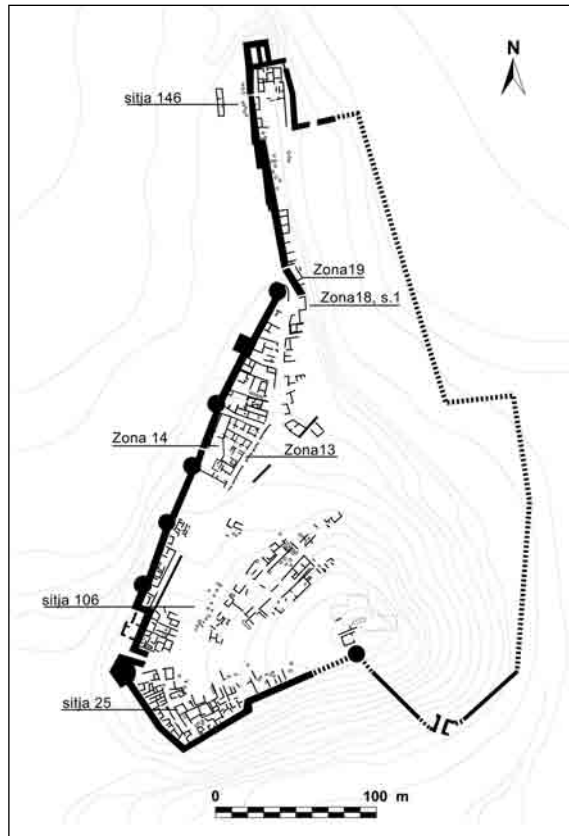
de les excavacions a dos edificis de planta complexa, del tipus que hem esmentat més amunt.

El primer, excavat entre 1991 i 1995 a l'Illa d'en Reixac, ha estat interpretat com un edifici cultural, en el que es va practicar el culte al crani (Martín / Mataró / Caravaca 1997). Els motius d'aquesta interpretació es fonamenten en el fet que dintre l'edifici les úniques activitats que s'hi han pogut documentar de forma clara són les de caràcter ritual, mentre que no se'n varen poder identificar de caràcter domèstic, artesanal, ni tampoc d'emmagatzematge a escala important, i no es varen trobar llars de cuina. Es tracta d'una casa de planta complexa i superfície de gairebé 1000 m<sup>2</sup> (Zona 15), organitzada a l'entorn d'un gran pati, al qual obren un seguit d'estances porticades i en el que s'ha documentat l'existència de dues escales que permetrien l'accés a un pis, que ocuparia almenys una part de la construcció. Les restes localitzades procedeixen de dos llocs ben diferenciats. Per una banda el sector 2, estança que va tenir la funció de dipòsit d'ofrenes, i en el que, a més d'un fragment de calota i tres mandíbules inferiors humanes, es van trobar tres ofrenes de fauna, un èquid, un oviscaprí i un suïd, un important conjunt de vasos ceràmics, que podrien haver

**Figura 2.** Poblament de l'Illa d'en Reixac, amb la situació de les restes humanes descobertes.



**Figura 3.** Oppidum del Puig de Sant Andreu amb la situació de les restes humanes descobertes.



estat utilitzats per a libacions, i en el que els diversos exemplars de vaixel·la del Taller de Roses i de ceràmica campaniana A, dataven la formació del dipòsit en el darrer terç del s. III aC. També s'hi va trobar una espasa de La Tène dintre la seva beina, amortitzada mitjançant dues perforacions. Les altres restes humanes es varen trobar una al passadís d'entrada principal a l'edifici, sectors 16 i 18, i l'altra a l'espai davant la porta principal, sector 19, vora el carrer 9. En relació amb totes dues es varen trobar fragments d'espasa.

La gran majoria de les restes recuperades a Ullastret, però, procedeixen de l'*oppidum* del Puig de Sant Andreu, de les excavacions en curs actualment en un altre edifici de planta complexa i superfície de més de 1000 m<sup>2</sup>, la Zona 14, organitzat a l'entorn de dos patis, i també del carrer 13 que el delimita pel costat de llevant. Aquest conjunt constructiu ha estat interpretat com un edifici de caràcter residencial, pertanyent a una de les famílies de la classe aristocràtica d'Ullastret (Martin *et alii* 2004), i s'hi han descobert espais destinats a activitats molt diverses, domèstiques, artesanals, d'emmagatzematge, i altres relacionades amb la defensa de l'*oppidum*. A l'igual que en el cas de l'edifici de l'Illa, l'arquitectura porticada és un recurs constructiu important i també va haver-hi un pis superior almenys en una part de l'edifici. Les restes humanes recuperades al seu interior procedeixen del pati enllosat a l'entorn del qual s'organitza l'espai de la banda meridional de l'edifici. La resta es varen trobar al carrer 13, formant part d'un nivell de reompliment que es va produir amb la reestructuració corresponent a la fase 3 de l'edifici, que va comportar un aixecament d'uns 20 a 30 cm dels nivells de circulació, tant d'aquest com del carrer. En el reompliment del carrer es varen trobar restes de cranis i mandíbules humans, junt amb dues espases de La Tène inutilitzades, que haurien estat exposats a la façana de l'edifici (Martin *et alii* 2004, 272-273).

Entre les restes aïllades recuperades a Ullastret, almenys sis elements mandibulars –un de l'Illa d'en Reixac i cinc del Puig de Sant Andreu– deixen veure senyals de tall sense supervivència en la part posterior de la branca o a la base del mentó, evidenciant una acció violenta sobre el seu clatell que no podem deixar d'interpretar com una decapitació (Agustí 1997, 2005). En les excavacions d'aquests darrers anys s'ha d'esmentar també, com un fet bastant insòlit a Ullastret, la troballa d'una vèrtebra i un fragment costal al sector 1 de la Zona 18, illa de cases situada al costat de la porta 4, una de les principals de l'*oppidum*, i un altre fragment costal i una vèrtebra de la Zona 19, situada al nord de la 18, entre les portes 4 i 2.

Les excavacions dirigides per E. Pons des del 1990 al jaciment de Mas Castellar de Pontós, també han permès la recuperació de diverses restes aïllades (Agustí *in* Pons dir 2002). Algunes d'aquestes restes procedeixen de dues cases de planta complexa amb pati i de superfície considerable, de la zona del jaciment anomenada pels seus excavadors Establiment Rural, datat en el s. III aC (Pons 2002). Una d'elles, la Casa 1, té una superfície de gairebé 440 m<sup>2</sup>. En el departament 3, espai en el que s'han documentat activitats culturals, i en el que es va trobar una magnífica ara de marbre del Pentèlic, va aparèixer un fragment de mandíbula humana. Al departament 1 de la Casa 2, es va trobar un fragment de crani. Les altres restes procedeixen de la sitja 31, i d'una gran llar construïda, excavada l'any 1977, en la qual havia estat recollida amb restes de fauna.

#### ULLASTRET: PUIG DE SANT ANDREU I ILLA D'EN REIXAC

En poques ocasions s'han conservat els neurocranis associats a la seva mandíbula, malgrat que aquesta associació degué existir en origen. És natural pensar que la presència dels elements mandibulars només s'explica en relació als cranis que els corresponen i que, un cop produïda la descomposició dels teixits tous que els mantenien units, les mandíbules s'haurien després del seu neurocrani. L'abundància de restes cranials i mandibulars del Puig de Sant Andreu i de l'Illa d'en Reixac no permet que en fem una descripció exhaustiva en aquest espai. Per això els presentem en una taula-resum (Fig. 4, taula 1), seleccionant per a la descripció aquells elements més interessants a nivell de lesions (Fig. 5, taula 2).

El primer estudi realitzat sobre restes humanes aïllades d'Ullastret és el de Campillo (1976-78; 2005), de calotes cranials i restes mandibulars que procedeixen de la sitja 146 del Puig de Sant Andreu, ubicada al costat exterior de la muralla oest del poblat, i dels nivells de circulació del carrer 9 de l'Illa d'en Reixac.

Aquestes restes coincideixen en presentar un orifici sobre l'escata del frontal, en línia sagital i a l'alçada de la implantació dels cabells en l'individu viu (Campillo 1976-78, 318). Els claus conservats en els cranis I i II els travessen en sentit vertical, amb una inclinació d'entre 35 i 40° respecte al pla de Francfort<sup>14</sup>, i mesuren uns 10 cm, longitud que l'autor considera insuficient per a poder haver estat encastats en una superfície<sup>15</sup>, per la qual cosa considera que probablement es tracta d'un element fracturat d'antic.

14.- El pla de Francfort és el pla de referència en els estudis antropològics; és un pla horitzontal imaginari que travessa el crani a nivell de la base de l'òrbita i el límit superior de l'orifici auditiu extern.

15.- A diferència del crani de Puig Castellar, en el que la longitud del clau que el travessa supera els 20 cm; per tant, supera la base de l'occipital i argumenta millor el seu encastament en la part alta d'un mur.

jaciment	siglat	resta	localització	sexe	edat
IR	IR88 Z5 FS88	neurocrani	Zona 5, FS 88	M	A30-50
IR	IR CRANI 3653	neurocrani	Carrer 9	?	A
IR	IR CRANI III	neurocrani	Carrer 9	?	A
IR	IR95 Z9	1 fgt.parietal E i occipital	Carrer 9	?	A-M
IR	IR 93 UE 15070	fgt.mandíbula	Edifici cultural	M	25-40
IR	IR 93 UE 15078-1	mandíbula	Edifici cultural	M	25-35
IR	IR 93 UE 15112	mandíbula	Edifici cultural	M	17-25
IR	IR 95 UE 15224	fgt.mandíbula	Edifici cultural	M	25-35
MC	MC 100012-2	fgt.cos mandíbula E, fgt.crani	Carrer 100	?	18-30
MC	MC-131	fgt.cos mandibular dret	Casa 1, dept.3	M?	20-25
MC	MC-11023 2-1	fgt.frontal o parietal	Casa 2, dept.1	?	A
MC	MC-1997/1565	1 fgt.occipital-parietal, 1 fgt.parietal E	Sector 1, Estrat IV	?	Adult 40-60
MC	MC-S31-52	manubri esternal, 3 fgts.vertebrals, 39 fgts.costals	Sitja SJ 31	?	35-40
PSA	PSA1949 CAS B2 EI-III n.inv.36354	fgt. Parietal D sut.C	Rasa		20-40
PSA	PSA1953 TC4 EI-II n.inv. 43675	neurocrani i fgt. mandibular	Rasa	Mp	20-40
PSA	PSA1959 T.C.4 E.I-II	Maxil·lar E	Rasa	?	20-40
PSA	PSA1964 TC EI-II (3962 i 3966)	neurocrani 3962 i part maxil·lar D 3966	Rasa		A
PSA	PSA CRANI I	neurocrani	Sitja 146	M	A
PSA	PSA CRANI II	neurocrani	Sitja 146	M	A
PSA	PSA1964 SITJA 106	mandíbula	Sitja 106	M	20-40
PSA	PSA 1958	mandíbula	Sitja 25		
PSA	PSA2002 UE13012	neurocrani	Carrer 13	?	A
PSA	PSA2003 UE13017	1 dent 43	Carrer 13	?	A
PSA	PSA2003 UE13018F	cos mandíbula	Carrer 13	?	A
PSA	PSA2003 UE13020	1 dent 21	Carrer 13	?	A
PSA	PSA2003 UE13022	1 fgt.fossa parietal	Carrer 13	?	A
PSA	PSA2003 UE13028	fgt.parietal D sutura L	Carrer 13	?	A
PSA	PSA2003 UE13028A	1 dent 17	Carrer 13	?	A
PSA	PSA2003 UE13028A	1 mandíbula	Carrer 13	M	A
PSA	PSA2003 UE13028A	fgts.crani (par, occ)	Carrer 13	?	A
PSA	PSA2003 UE13028A	fgts.mandíbula	Carrer 13	M	A-M
PSA	PSA2003 UE13028A	maxil·lar E	Carrer 13	?	A
PSA	PSA2003 UE13028B	fgts.occ, par, diversos individus	Carrer 13	?	A
PSA	PSA2003 UE13028B	occipital i nd.crani	Carrer 13	?	A
PSA	PSA2003 UE13028C	dent M2 o M3	Carrer 13	?	A jove
PSA	PSA2003 UE13028C	fgt. parietal sutura oberta	Carrer 13	?	20-40
PSA	PSA2003 UE13028D	fgt.parietal, occ.sutures obertes	Carrer 13	?	20-40
PSA	PSA2003 UE13028D	mentó mandíbula	Carrer 13	M	A
PSA	PSA2003 UE13028E	cos i branca mandíbula	Carrer 13	?	A
PSA	PSA2003 UE13028E	fgts.parietal, diàfisis	Carrer 13	?	A
PSA	PSA2003 UE13028F	fgt.occipital i temporal	Carrer 13	M	A
PSA	PSA2003 UE13028H	fgts.occ, par. 2 individus	Carrer 13	M?	A-M Ajove
PSA	PSA2003 UE13028I	1 fgt.parietal E sutura oberta	Carrer 13		20-40
PSA	PSA2003 UE13028J	1 fgt.frontal	Carrer 13		A
PSA	PSA2003 UE13028K	1 fgt.fossa parietal	Carrer 13		A
PSA	PSA2003 UE13028L	parietal D sutura L	Carrer 13		A-M
PSA	PSA2003 UE13028M	parietal sutura C	Carrer 13		A
PSA	PSA2003 UE13028N	1fgt.escata frontal sutura metòpica	Carrer 13		A
PSA	PSA2003 UE13028O	fgt.fossa parietal	Carrer 13		A
PSA	PSA2003 UE13036	1 fgt.crani nd	Carrer 13		A
PSA	PSA2003 UE13038	cos mandíbula E	Carrer 13		A
PSA	PSA1996 UE19007	1v.cervical i 1 costella	Zona 19		20-40
PSA	PSA1996 UE14015-1	cos mand.E i mentó	Edifici planta complexa	M	A
PSA	PSA1996 UE14015-2	cos mand.D i branca, cos E.	Edifici planta complexa	M	20-40
PSA	PSA1996 UE14015-3	cos i branca E mand. no lesions	Edifici planta complexa		18-25
PSA	PSA1996 UE14015-4	cos i branca D	Edifici planta complexa	M	20-40

jaciment	siglat	resta	localització	sexe	edat
PSA	PSA1996 UE14020	fgt.crani i fgt.mandibular	Edifici planta complexa		A
PSA	PSA1996 UE14020	mandíbula	Edifici planta complexa	?	18-30
PSA	PSA1997 S12 UE14029	fgts. 2 cranis	Edifici planta complexa	M	A / A40-60
PSA	PSA1997 S12 UE14046	mandíbula	Edifici planta complexa		A
PSA	PSA1997 UE14022	bloc cranial	Edifici planta complexa	M	A
PSA	PSA1996/7 Z18 S1	vèrtebra i fragment costal	Zona 18		A
PSA	PSA1998 S12 UE14119	maxil·lar D	Edifici planta complexa		A
PSA	PSA1999 S12 UE14174	cos i br E mandíbula	Edifici planta complexa	M	A
PSA	PSA1999 S7 UE14157	fgts. parietal D, temporals i occipital	Edifici planta complexa	?	40-60
PSA	PSA2003 UE14395	fgt. Neurocrani	Edifici planta complexa		A
PSA	PSA 2002 Z13	fgt.maxil·lar	Carrer 13		A
PSA	PSA1996 UE1001	mandíbula	Superficial		A
PSA	PSA1995 UE1001	fgts. crani 2 individus	Superficial		A40-60 A40-60

Figura 4, taula 1. Relació de les restes humanes aïllades dels poblats empordanesos i Puig Castellar.

jaciment	siglat	resta	localització	sexe	edat	lesió	tractament perimortem
IR	IR CRANI n.3653	Neurocrani i mandíbula	Carrer 9	?	A	tall occipital i fractures dentals	DECAPITACIÓ PROBABLE
IR	IR CRANI III	neurocrani	Carrer 9	?	A	perforació clau i tall occipital	DECAPITACIÓ CONTRASTADA
IR	IR93 UE 15078-1	mandíbula	Edifici cultural	M	25-35	tall tangencial a la base i tall vertical a la base	DECAPITACIÓ CONTRASTADA
IR	IR95 Z9	1 fgt.parE i occ	Carrer 9	?	A-M	trepanació amb supervivència	RITUAL ANTEMORTEM
PSA	PSA CRANI I	neurocrani	Sitja 146	M	A	perforació amb clau	DECAPITACIÓ PROBABLE
PSA	PSA CRANI II	neurocrani	Sitja 146	M	A	perforació amb clau	DECAPITACIÓ PROBABLE
PSA	PSA1996 UE1001	mandíbula	Superficial	Mp	A	tall a la base del mentó	DECAPITACIÓ CONTRASTADA
PSA	PSA1996 UE14015-1	cos mand.E i mentó	Edifici pl. complexa	M	A	tall a la base	DECAPITACIÓ CONTRASTADA
PSA	PSA1996 UE14015-2	cos mand.D i branca, cos E.	Edifici pl. complexa	M	20-40	tall branca	DECAPITACIÓ CONTRASTADA
PSA	PSA2003 UE13028D	fgt.parietal, occ. sutures obertes	Carrer 13	?	A?	incisions postmortem	RITUAL D'ESQUARTERAMENT?
PSA	PSA2003 UE13028E	cos i branca mandíbula	Carrer 13	?	A?	tall a la part posterior de la branca	DECAPITACIÓ CONTRASTADA

Figura 5. Taula 2. Relació de les restes cranials i mandibulars dels poblats empordanesos amb lesions.

A continuació es relacionen les restes aïllades trobades a Ullastret que presenten evidències certes de violència.

### Puig de Sant Andreu

#### Crani II

Aquest exemplar procedeix de la sitja 106 del Puig de Sant Andreu i consisteix en un neurocrani amb diagnòstic sexual masculí que presenta una perforació per enclavament sobre l'escata frontal. Edat aproximada entre els 40 i els 50 anys (Campillo 1976-78, 318). Conserva el clau sobre la línia sagital i a uns centímetres de la sutura coronal.

#### PSA1996 UE1001

Fragment de cos mandibular esquerre i mentó, corresponent a un adult. Sense marcadors sexuals, excepte certa robustesa del mentó, amb un trígon ben marcat. Presenta un tall al costat esquerre de la base del mentó, amb pèrdua d'un esclat ossi de base horitzontal de 12 x 6,4 mm (Agustí 1997, 274-275; 1998). La causa d'aquesta lesió és un tall contús practicat amb una arma blanca en direcció disto-mesial. Igual que el fragment del Puig de Sant Andreu, la part distal de l'esclat s'ha fracturat amb el cop deixant un extrem irregular (Fig. 6).



**PSA1996 UE14015-1**

Fragment mandibular que conserva el cos del costat esquerre i el mentó. Ha estat localitzat a l'interior a la zona 14. Correspon a un adult masculí, a partir de la robustesa del mentó. Presenta un tall horitzontal a la base, que s'interpreta com una decapitació.

**PSA1996 UE14015-2**

Fragment mandibular que conserva el cos dret i esquerre i la branca del costat dret. Localitzat a la zona 14. correspon a un adult masculí d'entre 20 i 40 anys. Presenta un tall horitzontal a la part posterior de la branca (Fig. 7) que s'interpreta com una decapitació.

**PSA2003 UE13028-D**

Fragment cranial localitzat en un nivell de circulació de la zona-carrer 13. Correspon a part del parietal i de l'occipital, amb sutures encara obertes, per la qual

cosa s'interpreta com un adult jove (entre 20-40 anys). Presenta incisions *postmortem* sobre la taula externa (Fig. 8, a i b), sense supervivència. Les interpretem com possibles manipulacions per a l'escorxament, amb la intenció de desprendre el cuir del crani.

**PSA2003 UE13028E**

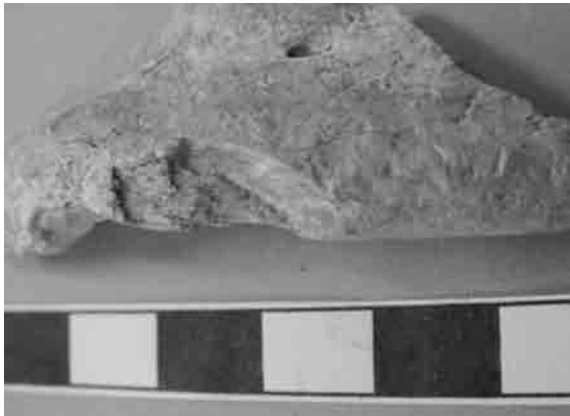
Fragment mandibular que conserva el cos i la branca, localitzat al nivell de circulació de la zona-carrer 13. correspon a un adult probablement. Presenta un tall a la part posterior de la branca que s'interpreta com una decapitació.

**Illa d'en Reixac**

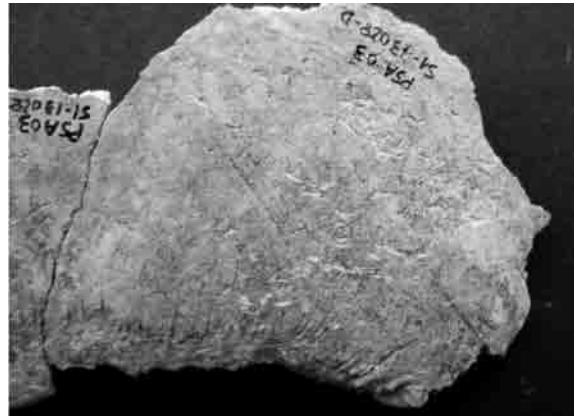
**Crani I (IR n. 3653)**

Neurocrani amb perforació per enclavament sobre l'escata frontal, amb diagnòstic sexual masculí a partir dels marcadors de robustesa (gran capacitat, apòfisis mas-

**Figura 6.** Puig de Sant Andreu 1996 UE1001. Fragment de mentó mandibular que presenta un tall horitzontal a la base, amb extracció d'un esclat ossi.



**Figura 8 (a).** Puig de Sant Andreu 2003 UE13018D. Fragment de parietal esquerre amb incisions *perimortem* sobre la paret externa.



**Figura 7.** Puig de Sant Andreu 1996 UE14015. Fragment de branca mandibular, amb dos talls horitzontals sobre la vora posterior.



**Figura 8 (b).** Detall de l'anterior.



toidees voluminoses, vores orbitàries romes, vora inferior del malar rugosa) (Campillo 1976-78, 320). Se li calcula una edat aproximada al voltant dels 25-30 anys. L'arcada dentària conserva les dues primeres molars del costat esquerre. La base del crani es presenta destruïda, amb una fractura lineal a l'occipital, molt deteriorada pòstumament, que suggereix que hauria pogut ésser decapitat. La mandíbula que correspon a aquest crani conserva totes les peces dentàries excepte les terceres molars, perdudes *postmortem*. La peculiaritat d'aquesta mandíbula rau en les fractures simètriques en les canines i primeres molars; es tracta de fractures verticals practicades des de la cara oclusal i amb una trajectòria còncava en direcció linguo-vestibular cap a la base de la corona, deixant visible la cavitat pulpar. L'autor defensa la pràctica *perimortem* d'aquestes lesions i la utilització d'un instrument per a obtenir-les, a diferència d'altres mutilacions observades a la Cova d'Horta i a Baños de Fortuna (Múrcia), on la inclinació dels plans de fractura i la seva morfologia es pot explicar per fenòmens de destrucció tafonòmica (Campillo 2005, 972). Les fractures simètriques són de trajectòria vertical al llarg de la corona i còncava a nivell cervical, afecten només la cara ocluso-vestibular i deixen completament visible la cavitat pulpar. El fet que la seva localització sigui només en les canines i primeres premolars, amb una morfologia simètrica, suggereix una intencionalitat clara. El lleuger desgast del pla de fractura i la pàtina que el cobreix poden ser conseqüència de la seva permanència perllongada en la intempèrie. La interpretació de l'ús d'un instrument en la seva pràctica i la seva realització en un estadi *perimortem* resulten arguments coherents que caldria matisar: la lesió s'explica millor per un cop practicat des de la part superior de la cara oclusal com els que es donen en tecnologia lítica.

**Figura 9.** Illa d'en Reixac 1993 UE15078-1. Mandíbula que presenta un tall horitzontal a la base del mentó i un altre vertical a l'extrem distal del primer.



### Crani III (IR)

Aquest crani procedeix d'un nivell de circulació de l'Illa d'en Reixac. Es tracta d'un neurocrani amb perforació per enclavament sobre l'escata frontal, de morfologia romboïdal, conservant restes d'òxid de ferro en la línia de fractura. Edat aproximada al voltant dels 25 anys (Campillo 1976-78).

### IR93 15078-1

Mandíbula robusta d'un individu masculí d'entre 25-35 anys. Presenta un tall tangencial, a la base del mentó, que ha després un esclat ossi deixant un pla d'extracció de 26 x 10 mm (Fig. 9), amb vores agudes i amb una fractura irregular a l'extrem distal, que no es va fracturar del tot amb el tall. Una segona incisió s'inicia a la cara interna de la vora inferior dreta de l'os i es perllonga uns 7 mm en línia obliqua en direcció a l'espai alveolar entre 46 i 47. en el vertical posterior (Agustí 1997, 274; 1998). La primera lesió descrita és anterior cronològicament i probablement va ser la que va causar la mort per decapitació d'aquest individu, practicada amb una arma blanca des de la part frontolateral de l'individu, mentre que la segona lesió és posterior i està realitzada des de la part inferior de la mandíbula.

### IR95 Z9

Un fragment cranial localitzat al carrer 9, corresponent a la part posterior del parietal esquerre i a l'escata occipital. El diagnòstic d'edat és d'un adult madur, que ja ha iniciat l'obliteració de la sutura lambdoïdea, i morfologia gràcil. Presenta una lesió en el límit anterior del fragment parietal, en forma d'arc, que s'ha identificat amb una trepanació practicada en vida i amb supervivència perllongada (Agustí, 1997, 275). La vora mostra un bisell característic d'una perforació troncocònica de base àmplia i tècnica de barrenat (Campillo 1977); el teixit diploïc ha estat cobert per teixit ossi regeneratiu indicant la seva supervivència.

### PONTÓS: MAS CASTELLAR

Les mostres esquelètiques del Mas Castellar corresponen a sis conjunts diferents. Cap element mostra lesions traumàtiques ni patologies remarcables. Tanmateix, la seva presència en les estructures del poblat només s'expliquen, com en el cas del Puig de Sant Andreu i Illa d'en Reixac, a partir d'actuacions violentes i no com a resultat de dipòsits funeraris. És per això que presentem una síntesi dels resultats.

Probablement es tracti d'un mínim de quatre individus, tots ells adults, un o dos més envellits o madurs (estrat IV del sector 1 i Sitja 31); un altre més jove (MC 1000012-2); no hi ha elements per a precisar l'edat del quart.

#### MC-1000012-2

Fragments de cos mandibular esquerre i fragment cranial, que poden ser del mateix individu. Van ésser localitzats en un nivell de circulació. Correspon a un individu adult jove (entre 18 i 30 anys) de sexe indeterminat.

#### MC-11023 2-1

Fragment cranial que pot correspondre al frontal o al parietal. Va ser trobat al sòl de la casa 2 (dep. 1). Correspon a un adult de sexe i edat indeterminats.

#### MC-131 Z10S3

Fragment mandibular corresponent al cos dret. Localitzat al sector 3 de la zona 10. Conserva les dents premolars i molars (44, 45, 46 i 47) i els alvèols buits de la incisiva lateral (42), la canina (43) i la tercera molar (48), havent perdut les peces *postmortem* i en un estat d'ossificació òptim, sense indicis de reabsorció. Les peces dentàries presenten l'esmalt erosionat i amb deterior tafonòmic, així com una petita fractura a nivell de la primera premolar. El desgast dentari afecta totes les peces en la seva cara oclusal, lleument en el cas de les dues premolars (grau 1) i de manera més acusada en les molars (grau 2), havent reduït l'alçada de les cúspides i mostrant part de la dentina, que en el cas de la primera molar apareix mostrant una superfície cònca en cada una de les cúspides. L'estimació de l'edat a partir de l'erupció dentària situa aquest individu per sobre dels 20-25 anys. L'aspecte resultant de l'abrasió de l'esmalt fa pensar en un individu adult o, en tot cas, madur; en cap cas senil. La morfologia del cos i el mentó prominent i amb el trígon mentonià ben marcat són trets de masculinitat, tot i l'absència del marcador sexual de l'angle goniàc.

#### MC-1997/1565

Dos fragments cranials: un fragment amb escata occipital i parietal posterior, un fragment de parietal del costat esquerre. Localitzats en l'estrat IV del sector 1. Correspon a un adult madur, segons indica l'estat avançat d'obliteració sutural.

#### MC-S31-52

Diferents elements toràcics desconnectats, barrejats en el reompliment de la sitja 31, que poden correspondre perfectament a un sol individu adult. A partir de l'aspecte de les caretes articulars de l'estèrnum i les costelles, així com el dels cossos vertebrals, es pot situar aquest individu per sobre dels 35-40 anys d'edat<sup>16</sup>. No hi ha dades per al diagnòstic sexual.

## DISCUSSIÓ - CONCLUSIONS

Es poden associar directament els tipus d'evidències de les que parlem en la introducció? La prova directa de comportament agressiu només queda avalada a partir de lesions de tall sobre el teixit ossi en llocs anatòmics concrets (base i cara posterior de la mandíbula). Tanmateix, a partir d'aquesta prova, neix la inferència de comportament violent associat a restes aïllades diverses i representacions escultòriques. Pensem que els següents paràmetres enforteixen la hipòtesi que la major part de les restes humanes aïllades que apareixen en contextos urbans deuen la seva presència a actuacions violentes practicades sobre individus que, o bé eren hostils (guerrers enemics o malfactors) o bé eren referents prou respectats com per haver tingut un tractament funerari diferenciat (inhumació en lloc d'incineració) i realitzat en dues fases (recuperació del crani un cop esqueletitzat per a ser utilitzat amb finalitats religioses).

### 1. La localització espacial

Una part de les troballes cranials han aparegut concentrades d'una manera especial en els grans edificis de planta complexa del Puig de Sant Andreu i de l'Illa d'en Reixac o en els espais perimetrals, en nivells de circulació dels carrers que els envolten, el carrer 13 de l'*oppidum* i el 9 de l'Illa. Al Puig de Sant Andreu, la zona 14 consisteix en una gran casa situada al costat de la muralla, entre les torres 3 i 4, concebuda com un edifici residencial, però una part del qual es relaciona amb la defensa de l'*oppidum* (Martín *et alii* 2004). La zona 13 és un carrer d'uns 4 m d'amplada que transcorre al costat de les edificacions de la zona 14 i connecta la porta 4 amb la porta 1 de la muralla (Casas *et alii* 2004, 118).

A l'Illa d'en Reixac, la zona 15 respon a un edifici complex de caràcter cultual, amb un dipòsit d'ofrenes, datat al segle III aC. També es troba situat al costat de la muralla, que utilitza com a mur meridional; està delimitat pel carrer-zona 9, que s'interpreta com un dels carrers principals del jaciment, i presenta un costat obert a una plaça (Martín / Mataró / Caravaca, 1997).

Les restes recuperades dels reompliments de sitges tenen una desvinculació estructural respecte de la seva ubicació original. En algun cas, la sitja contenedora, a més, es trobava a la proximitat de la muralla (sitja 146 del Puig de Sant Andreu). El fet que es tracti en tots els casos de restes anatòmicament parcials i desarticulades afavoreix una interpretació

16.- Relació de les restes del primer conjunt de Mas Castellar: fragment superior dret de manubri esternal, cos vertebral i arcs neurals de la regió toràcica inferior, cos vertebral dorsal, fragment posterior de cos vertebral dorsal, 3 fragments costals corresponents a l'articulació amb l'apòfisi vertebral costal, 29 fragments costals corresponents al canal costal, 7 fragments costals corresponents a l'articulació esternal.

de rebuig d'aquestes restes que, potser en un primer moment, haurien tingut una funció social comunicativa com en el cas dels cranis enclavats en murs. D'aquesta manera, en el context urbà del món ibèric ens allunyem del tradicional recurs de dipòsit sepulcral en sitges.

No ha estat possible discriminar les diverses localitzacions en relació a la presència de lesions en els diferents elements; veiem que els senyals de talls que associem a la pràctica de decapitació apareixen també en les restes recuperades en i al voltant dels edificis culturals. Per tant, resulta difícil, de moment, poder establir pràctiques diferenciades per a individus amb estatus social diferent.

## 2. El diagnòstic sexual

L'absència dels marcadors sexuals fiables com són els coxals fa que els diagnòstics sexuals de restes cranials i mandibulars quedin sempre en l'àmbit de la probabilitat. No obstant, l'evidència general d'individus robustos reforça la hipòtesi probable que es tracti d'homes en la major part dels casos.

Només excepcionalment, alguns individus amb trets gràcils apunten a la possibilitat que es tracti d'individus femenins, com passava amb el crani enclavat de Puig Castellar (Santa Coloma de Gramenet). En la mostra estudiada, l'observació de gracilitat queda restringida al crani trepanat de la zona 9 de l'Illa d'en Reixac pel que fa a restes amb lesions visibles, mentre que sis presenten trets de masculinitat; en els cinc casos restants no existeixen marcadors sexuals.

Pel que fa a tot el conjunt, de setanta-quatre mostres analitzades, el 31,1% presenta trets robustos, l'1,3% trets gràcils i el 67,6% no presenta trets sexuals.

## 3. L'estimació de l'edat

Es tracta d'un conjunt representat únicament per adults, atès que les restes d'individus perinatals formen part d'un tipus de dipòsit conceptualment deslligat del de les restes aïllades d'adults.

L'estimació de l'edat s'ha fet fonamentalment a partir del grau d'obliteració de les sutures cranials i del grau d'erupció i desgast de les peces dentàries, per defecte d'altres marcadors d'edat. En els casos d'elements toràcics s'ha observat la presència/absència de trets articulars degeneratius i la calcificació lligamentosa esternal en les costelles, obtenint una valoració relativa de resultats tan parcials. És per això que hem dissenyat només grups d'edat amplis.

De 74 mostres, més de la meitat són adults dels que no es pot precisar l'edat (58%), una quarta part (28,4%) correspon a adults menors de 40 anys i el 13,5% són madurs entre 40 i 60 anys. Cap individu senil ni adolescent ha estat identificat.

## 4. La representació anatòmica

Pensem que el predomini absolut de restes cranials només es pot interpretar des d'una voluntat selectiva per part dels habitants dels *oppida*, amb la idea de representar les persones a les quals corresponen. Si aquesta representació amaga un concepte positiu o negatiu és quelcom que s'ha d'interpretar en cada cas i, potser, és un enigma que no es pot tancar amb les dades actuals. Sota quina clau es poden interpretar, però, les restes toràciques recuperades en sitges (Sj31 de MC), en sòls d'habitació (UE19007 a PSA) o els fragments diafisaris indeterminats localitzats en un nivell de circulació (UE13028E a PSA)? Hem de pensar que es tracta de restes de rebuig procedents d'esquelets inhumats i recuperats amb alguna finalitat concreta? O es pot tractar de restes humanes parcials, que han estat exposades i que han quedat disperses a mesura que ha actuat el procés d'esqueletització?

## 5. L'estat sanitari

En un sol cas s'ha identificat un procés porós i una lesió de *cribra* en el sostre orbitari d'un crani adult (PSA1964 TC EI-II n.3962), en un estadi lleu. En cap altra resta s'han observat signes de dèficit nutricional, ni en l'esmalt dentari ni en els sostres orbitaris, zones esquelètiques on s'acostumen a localitzar aquestes traces<sup>17</sup>. A més, el gruix de les taules cranials i la densitat i volum dels elements vertebrals corresponen a individus ben formats a nivell de calcificació òssia. Els marcadors d'activitat que s'observen en les zones d'inserció muscular com, per exemple, els angles goniàcs de la mandíbula, les corbes nucals i la protuberància occipital, les vores superiors orbitàries, les vores inferiors dels malars o les apòfisis mastoidees, corresponen a individus especialment robustos. Per tant, és correcte pensar que, generalment, estem davant d'uns individus ben nodrits i amb un nivell de desenvolupament muscular molt notable. Aquestes característiques són coherents amb individus físicament ben preparats com per a dedicar-se a alguna activitat física que requereixi molt esforç o per a ser guerrers.

Els resultats d'estudis genètics (Sampietro *et alii* 2005) indiquen que el substrat de la població analitzada

17.- Els processos porosos cranials, femorals i humerals solen interpretar-se com a lesions causades per dèficits nutricionals o vitamínics en el que també poden haver influït infeccions gastrointestinals parasitàries (Polo *et alii* 2003); en ocasions apareixen associats a defectes en la formació de l'esmalt dentari, un altre dels signes externs de períodes carencials en el desenvolupament esquelètic i, concretament, en la formació del material dentari (Baixarias 2002, 202). Aquestes associacions han estat contrastades i classificades per diversos estudis, sense que existeixin pautes exclusives de diagnòstic.

(mostres de restes aïllades d'Ullastret/Illa/Mas Castellar) no difereix de la població indígena, sinó que és més probable que hagi tingut lloc una continuïtat genètica des del període prerromà, amb una menor diversitat que les poblacions actuals, la qual cosa estaria d'acord amb la imatge de petites comunitats estructurades en un sistema tribal. Discriminar entorn quina filiació és la que correspon a les restes humanes dels poblats ibèrics no deixa de comportar un risc interpretatiu. Tanmateix, aquelles restes que presenten inequívocues lesions esdevingudes *perimortem* han d'ésser interpretades en clau d'hostilitat, apel·lant al sentit comú que fa difícil comprendre com es pot decapitar un personatge apreciat per la comunitat, per posar un exemple. Un aspecte marginal dels trets de violència es refereix a la presència de cranis trepanats, tema que es tracta en un altre article d'aquest volum (Mercadal / Agustí 2006). Els casos de trepanació en contextos d'edat del ferro són poc freqüents, potser perquè també són poc freqüents les possibilitats d'observar restes cranials en bones condicions, és a dir, no sotmeses a l'acció del foc.

6. Cronològicament, totes les restes conegudes fins ara es daten en els segles IV i III aC, molt especialment en el III, essent les més velles les del carrer 9 de l'Illa d'en Reixac.

## BIBLIOGRAFIA

- ADROHER, A.M., PONS, E., RUIZ DE ARBULO, J. 1993, El yacimiento de Mas Castellar de Pontós y el comercio del cereal ibérico en la zona de Emporion y Rhode (s. IV-II aC), *Archivo Español de Arqueología*, 66, Madrid, 31-70.
- AGUSTÍ, B. 1997, Lesiones rituales y signos de violencia en dos poblados ibéricos del nordeste peninsular. *Congreso Nacional de Paleopatología*, San Fernando, Cádiz, 273-276.
- AGUSTÍ, B. 1997, Les restes humanes de la zona 15 de l'Illa d'en Reixac, in Annex 1 de Martín, M.A. *et alii*, Un edifici cultural de la segona meitat del segle III a l'Illa d'en Reixac (Ullastret, Girona). *Espacios y lugares culturales en el mundo ibérico, Quaderns de Prehistòria i Arqueologia de Castelló* 18, Castelló, 63-65.
- AGUSTÍ, B. 1999, Valoració del material dentari en poblats ibèrics empordanesos. In Buxó, R., Pons, E. (eds.), *Els productes alimentaris d'origen vegetal a l'Edat del Ferro de l'Europa Occidental: de la producció al consum. Museu d'Arqueologia de Catalunya, Actes del XXII Col·loqui Internacional per a l'Estudi de l'Edat del Ferro*, Girona, 403-408.
- AGUSTÍ FARJAS, B. 2002, Les dades antropològiques. In Pons, E. (dir.): *Mas Castellar de Pontós (Alt Empordà). Un complex arqueològic d'època ibèrica (excavacions 1990-1998)*, Museu d'Arqueologia de Catalunya-Girona, Sèrie Monogràfica, 21. 561-564.
- AGUSTÍ, B., BURCH, J., LLINÀS, J. 1998, Les sitges de Sant Sebastià de la Guarda (Palafrugell, Baix Empordà) 18, 43-57.
- AGUSTÍ, B., BURCH, J., CARRASCAL, C., MERINO, J., NAVARRO, N. 1999, El reompliment de les sitges del Bosc del Congost, *Cypselà* XII, 81-95.
- ARCELIN, P. 1992, Salles hypostiles, portiques et espaces culturels d'Entremont et de Saint-Blaise (Bouches-du-Rhône), *Documents d'Archéologie Méridionale* 15, 13-27.
- ARCELIN, P., DEDET, B., SCHWALER, M. 1992, Espaces et monuments publics protohistoriques de Gaule Méridionale, *Documents d'Archéologie Méridionale* 15, 181-242.
- BALLBÉ, X., BARBERÀ, J., BARRIAL, O., FOLCH, J., MENENDEZ, X., MIRÓ, M.T., MIRÓ, N., MOLIST, N., SOLIAS, J.M. 1986, Distribución del espacio en el poblado ibérico de la Peña del Moro de Sant Just Desvern (Baix Llobregat), *Del Bronce Final a Epoca Ibèrica, Coloquio sobre el microespacio-3, Arqueologia Espacial* 9, Teruel, 303-320.
- BARBERÀ, J., PASCUAL, R. 1979-80, Burriac, un yacimiento protohistórico de la costa catalana (Cabrera de Mar, Barcelona), *Ampurias* 41-42, Barcelona, 203-242.
- BAXARIAS, J., 2002, *La enfermedad en la Hispania romana: estudio de una necrópolis tarraconense*. Ed. Libros Pórtico, Zaragoza.
- BELARTE, C., SANMARTÍ, J. 1997, Espais de culte i practiques rituals a la Catalunya protohistòrica, *Quaderns de Prehistòria i Arqueologia de Castelló* 18, 7-32.
- BOSCH GIMPERA, P. 1915-1920, El donatiu de Puig Castellar per D. Ferran de Sagarra, a l'Institut d'Estudis Catalans, *Anuari de l'Institut d'Estudis Catalans* VI, 593-597.
- BRONCANO, S. 1989, *El depósito votivo ibérico de El Almarejo, Bonete (Albacete). Excavaciones Arqueológicas en España*, 156, Madrid.
- BRUNAU, J.-L., MENIEL, P., RAPIN, A. 1980, Un sanctuaire gaulois à Gournay-sur-Aronde (Oise), *Gallia* 38, fasc. 1, Paris, 1-25.
- CAMPILLO, D. 1977-78, Abrasiones dentarias y cráneos enclavados del poblado de Ullastret (Baix Empordà, Gerona), *Ampurias*, 38-40: 317-326.
- CAMPILLO, D., AGUSTÍ, B. 2005, Aspectes paleoantropològics del període ibèric. *Món Ibèric als Països Catalans. XIII Col·loqui Internacional d'Arqueologia de Puigcerdà*, 2003, 971-988.
- CASAS, S., CODINA, F., MARGALL, J., MARTÍN, A., PLANA, R., PRADO, G. de, Excavacions a l'oppidum del Puig de Sant Andreu (Ullastret, Baix Empordà). Campanyes 2002 i 2003, *VII Jornades d'Arqueologia de les comarques de Girona*, La Bisbal d'Empordà, 117-126.

- CHABOT, L. 1984, *L'oppidum de la Cloche aux Pennes-Mirabeau (Bouches du Rhône)*, *Revue Archéologique de la Narbonnaise*, XVI: 39-80.
- DEDET, B., SCHWALER, M. 1990, Pratiques culturelles et funéraires en milieu domestique sur les oppidums languedociens, *Documents d'Archéologie Méridionale* 13, 137-162.
- GARCIA, J. 1993, *Turó dels Dos Pins. Necròpolis ibèrica*, Museu Comarcal del Maresme, Mataró. Sabadell.
- GARCÍA, D., BERNARD, L. 1995, Un témoignage de la chute de la Confédération sayenne ? L'oppidum de Buffe Arnaud Saint-Martin-de-Brômes, Alpes de-Haute-Provence), *Documents d'Archéologie Méridionale*, 18, 113-142.
- GRACIA, F. 2005, El món ibèric al nord-est peninsular. Panorama actual de la recerca. *Món Ibèric als Països Catalans. XIII Col·loqui Internacional d'Arqueologia de Puigcerdà*, 2003, 203-215.
- GUITART DURAN, J. 1975, Nuevas piezas de escultura prerromana en Cataluña: restos de un monumento con relieves en Sant Martí Sarroca (Barcelona), *Pyrenae* 11, 71-79.
- MARTÍN, A., MATARÓ, M., CARAVACA, J. 1997, Un edifici cultual de la segona meitat del s. III aC a l'Illa d'en Reixac (Ullastret, Girona), *Quaderns de Prehistòria i Arqueologia de Castelló* 18, Castelló de la Plana, 43-70.
- MARTÍN, A., BUXÓ, R., LÓPEZ, A., MATARÓ, M. (dirs.) 1999, *Excavacions arqueològiques a l'Illa d'en Reixac (1987-1992)*, Monografies d'Ullastret 1, Girona.
- MARTÍN, A., CARAVACA, J. 1998, Excavacions a l'oppidum del Puig de Sant Andreu d'Ullastret (Baix Empordà), *IV Jornades d'Arqueologia de les comarques de Girona*, Figueres, 50-63.
- MARTÍN, A., CASAS, S., CODINA, F., MARGALL, J., PRADO, G. DE 2004, La zona 14 de l'oppidum del Puig de Sant Andreu d'Ullastret. Un conjunt arquitectònic dels segles IV i III aC, *Cypsela* 15, 265-284.
- MARTÍN, A., PLANA, R., 2001, El nord-est català en època ibèrica i l'etítat territorial de l'oppidum d'Ullastret, in Martín, A; Plana, R. (eds.) *Territori polític i territori rural durant l'edat del Ferro a la Mediterrània occidental*, *Actes de la Taula Rodona celebrada a Ullastret*, Monografies d'Ullastret, 2, Girona, 39-52.
- OLIVER FOIX, A. 1995, Acerca de los restos humanos localizados en los poblados ibéricos, *ARX*, 1, 35-41.
- POLO CERDÀ, M., VILLALÁIN BLANCO, D. 2003, Fenómenos porosos en paleopatología: estado de la cuestión y nuevas aportaciones. *¿Dónde estamos? Pasado, presente y futuro de la Paleopatología. VI Congreso Nacional de Paleopatología*, 2001, 88-101.
- PONS i BRUN, E. (dir.) 2002, *Mas Castellar de Pontós (Alt Empordà). Un complex arqueològic d'època ibèrica (Excavacions 1990-1998)*. Museu d'Arqueologia de Catalunya - Girona, Sèrie Monogràfica, 21, Girona.
- PUJOL PUIGVEHÍ, A. 1979-80, Los cráneos de Ullastret y su posible significado, *Pyrenae* 15-16, 267-275.
- PUJOL PUIGVEHÍ, A. 1988, *La població prerromana del extremo Nordeste peninsular*, 2 vols., Bellaterra.
- PY, M. 1990, *Culture, économie et société protohistoriques dans la région nimoise*, 2 vols., Collection de l'Ecole Française de Rome 131, Roma.
- RIBAS M., MARTÍN, R. 1960-61, Hallazgo de silos ibéricos en Burriac (Cabrera de Mataró), *Ampurias* XXII-XXIII, Barcelona, 296-306.
- ROVIRA, M.C. 1998, L'exhibició d'armes i cranis enclavats en els hàbitats ibers septentrionals, *Cypsela* 12, 167-182.
- ROVIRA, M.C. 2005, La producció de bronze a l'àrea d'Ullastret: aportacions arqueomètriques, *Món Ibèric als Països Catalans. XIII Col·loqui Internacional d'Arqueologia de Puigcerdà*, 2003, 292-808.
- SAMPIETRO, ML., CARAMELLI, D., LAO, O., CALAFELL, F., COMAS, D., LARI, M., AGUSTI, J., BERTRANPETIT, J., LALUEZA-FOX, C. 2005, The genetics of Pre-Roman Iberian Peninsula: a mtDNA study of Ancient Iberians, *Annals of Human Genetics* 69, 535-548.
- SÁNCHEZ MORENO, E. 2000, Algunas notas sobre la guerra como estrategia de interacción social en la Hispania prerromana: Viriato, jefe redistributivo (I), *Habis* 32, Sevilla, 149-169.
- SÁNCHEZ MORENO, E. 2000, Algunas notas sobre la guerra como estrategia de interacción social en la Hispania prerromana: Viriato, jefe redistributivo (II), *Habis* 33, Sevilla, 141-174.
- SANMARTÍ, E. 1993, Una tomba de guerrer de la primera edat del ferro trobada a Llinars del Vallès (Vallès Oriental, Barcelona), *Treballs del Museu de Granollers* 1.
- SANMARTÍ, J. 1994, Elements de type celtique du nord-est de la péninsule Ibérique, *Aquitania* XII, 335-351.
- SANMARTÍ, J. 2005, Intercanvi, comerç i societat en el món ibèric, *Món Ibèric als Països Catalans. XIII Col·loqui Internacional d'Arqueologia de Puigcerdà*, 2003, 709-735.