

El jaciment paleolític a l'aire lliure de Can Garriga (Bigues, el Vallès Oriental)

CLARA LORENCIO (*)

RÉSUMÉ

Le gisement de Can Garriga est situé dans une petite vallée, sur le terme municipal de Bigués (Barcelone).

Pour le moment on a réalisé quatre campagnes de fouilles, avec des résultats très intéressants. On a exhumé les restes d'un campement en plein air du Magdalénien Final. L'industrie est caractérisée par la présence de lames et de pointes à dos abattu, et aussi pour un grand pourcentage de burins. Les restes de la faune ont déterminé l'existence de cheval et de cerf. Aussi bien, ont identifié quelques restes des structures d'occupation.

INTRODUCCIÓ

El jaciment, localitzat en una finca coneguda per Can Garriga, es troba situat al pendent d'una petita vall, la qual no fa més de cinc-cents metres d'amplada de mitjana, al terme municipal de Bigues (Vallès Oriental).

El trobem emplaçat a les coordenades 5°52'30" de longitud est, i als 41°40'50" de latitud nord, segons el full n.º 365, Sant Feliu de Codines, del mapa a escala 1:50.000 del "Instituto Geográfico y Catastral".

Ja d'antic, i per causa de l'erosió del terreny, eren conegudes les rodalies per les troballes de peces i esquerdills de sílex en superfície, objecte de recollida pels visitants de l'indret, com hem sabut en converses amb els veïns.

Tot això motivà les prospeccions sistemàtiques de la zona per membres del Museu Municipal de Sant Feliu de Codines, dirigits pel senyor Martí Garriga.

Les troballes de sílex en superfície es van estendre per tota la vall, però, a causa de la meticulositat dels treballs, el resultat va ser la localització de cinc focus, on el material era més abundós. Semblava que eren els nuclis d'on provenien totes les restes trobades superficialment.

L'any 1974, per comprovar l'existència d'una possible estratigrafia i el seu estat de conservació, es va dur a terme un sondatge al primer focus dels que s'havien localitzat. Aquest lloc se'l va anomenar Can

Garriga I. Els resultats varen ser positius. Es van localitzar les restes "in situ" corresponents a un campament paleolític. Els materials exhumats consistiren en una gran quantitat d'indústria lítica, a més de restes de fauna. El més interessant, però, va ser la possibilitat de constatar la presència d'estructures d'hàbitat.

Conegut per nosaltres el jaciment a partir dels materials exposats a les vitrines del Museu Municipal de Sant Feliu de Codines, i atès l'interès que oferia, ens va semblar oportú realitzar un estudi del mateix.

El mes d'agost de l'any 1980, s'iniciaren els treballs de la primera campanya d'excavació sistemàtica, per part de membres de l'Institut de Prehistòria i Arqueologia de la Diputació de Barcelona, dirigits en aquella ocasió per E. Ripoll, J. Rovira i C. Lorencio.

La zona escollida per efectuar aquesta excavació va ser el focus conegut com Can Garriga IV, dels localitzats pels amics del Museu de Sant Feliu. Es troba situat al mig de la vall, a uns tres-cents metres al nord-oest de l'esmentat anteriorment com Can Garriga I; les seves característiques, així com la seva situació ens van semblar les més propícies.

Fins ara es porten realitzades quatre campanyes d'excavació al llarg dels anys 1980, 1981, 1982 i 1984.

CONTEXT GEOGRÀFIC

El terme municipal de Bigues, on és situat el jaciment, té com a eix central la vall de la riera del

(*) c/. Balmes, 61, Barcelona.

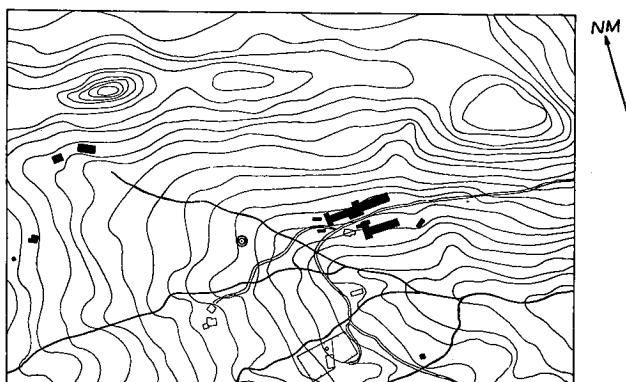


Fig. 1 - Situació del jaciment.

Tenes (afluent del Besòs), que recull les aigües dels diferents torrents i xaragalls que solquen aquesta zona essencialment muntanyosa.

Es troba limitat a la part nord pels cingles del Bertí, amb alçades vers els set-cents metres; i per la part sud, pel massís del Castell de Montbui, amb cotes sobre els cinc-cents quaranta metres.

El clima actual d'aquesta zona és el mediterrani humit, amb pluges a la primavera i a la tardor.

Una vegetació de tipus mediterrani boreal cobreix aquesta àrea, caracteritzada en primer lloc per diverses formes d'alzinar. Actualment la vegetació forestal ocupa sobretot les serralades que limiten el pla, on, al costat de restes d'alzinar, són abundants els boscos de pins. Arbres de fulla caduca ocupen els riberals dels rius.

SITUACIÓ DEL JACIMENT

El jaciment presenta unes característiques molt favorables, ja que es troba en una petita vall, orientada a l'est i protegida dels vents del nord, gràcies a una serra amb tres elevacions: els turons de Xifreda, Rosic i de Can Garriga, les altituds de les quals oscil·len fins als quatre-cents onze metres al punt més alt. Al sud-oest, el terreny s'eleva lleugerament i arriba a cotes properes als quatre-cents metres.

Aquesta vall de Can Garriga és delimitada per dos cursos d'aigua irregulars i de caràcter torrencial, com ho són tots els rius i riuetes del Vallès, que tenen un règim pluvial; un cabal escàs, estiatge notori i crescudes a la primavera i a la tardor, provocades pel règim de pluges d'aquestes estacions.

Tots aquests torrents donen lloc a la riera de la Torre, la qual drena les aigües de la zona i les aboca al riu Tenes, que les aboca al Besòs.

Actualment a la vall de Can Garriga es cultiven els fruiters, avellaners principalment, ametllers i cirerers en menor escala. Això comporta que la roturació del terreny sigui molt superficial, sense afectar el jaciment.

TREBALLS REALITZATS

Com ja hem dit anteriorment, els treballs es varen iniciar al sector anomenat Can Garriga IV i, de moment, hom ha dut a terme quatre campanyes d'exca-

vació que han abastat una superfície de quinze metres quadrats.

L'estratigrafia que presenta, senzilla i molt uniforme, és constituïda per un petit estrat superficial A, de terra polsosa de color marró clar. El segueix un estrat anomenat superficial B, de característiques similars a l'anterior, però més compacte i constituït per terra granulosa i d'una potència mitjana d'uns quinze centímetres (correspondria a la terra que ha pogut remoure el motocultor que aireja el camp).

Per sota, s'han identificat dos nivells més, l'1A i l'1B, formats per terres de granit descompost i amb una abundància progressiva, a mesura que aprofundim en el terreny, d'argiles. La diferència entre ambdues capes és basada en una variació de la composició de la textura i del color. En aquests dos nivells comencen a aparèixer, molt esporàdicament, alguns elements de sílex procedents del desplaçament d'algunes restes del nivell fèrtil.

L'estrat II és l'estrat arqueològicament fèrtil. Aquest estrat, d'uns pocs centímetres a les primeres campanyes, ha augmentat de potència a mesura que l'excavació ha anat avançant en direcció cap a l'oest. Això ens ha permès també poder distingir entre IIA i IIB, a causa de la composició de la terra i d'una clara disminució del material al IIB.

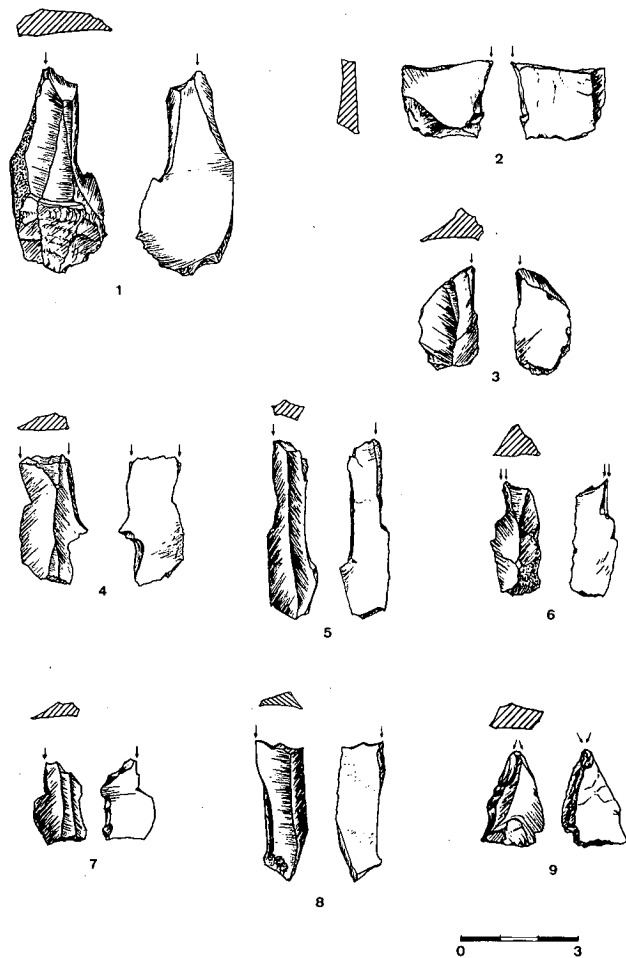


Fig. 2 - 1,5,6,8. Burí sobre retoc transversal amb cop lateral. 2. Burí amb cops laterals i transversals. 3,9. Burí amb cops laterals. 4. Burí sobre retoc transversal amb cop lateral, i retoc de parada. 7. Doble burí sobre retoc transversal amb cop lateral.

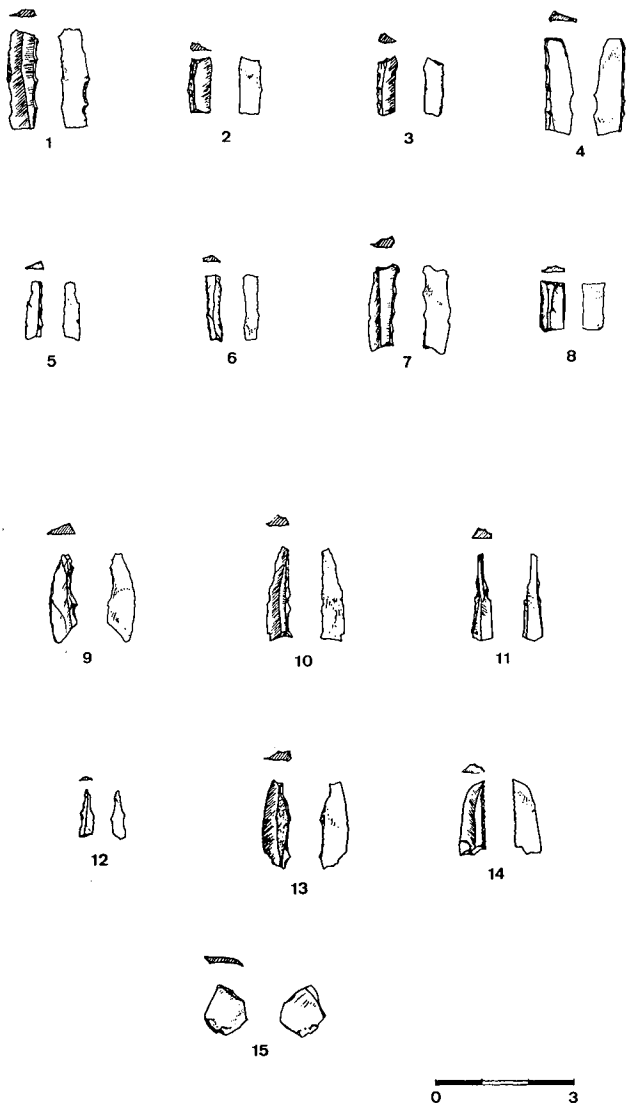


Fig. 3 - 1,6,7. Làmina de dors profund. 2,3,4. Làmina de dors, truncada oberta. 8. Lamineta de dors marginal tancada. 5,9,11,12,13. Punta de dors total. 10,14. Punta de dors truncada. 15. Microburí.

L'estrat III, format essencialment per sauló que se superposa a la roca natural granítica, és ja totalment estèril. Presenta una potència variable, tot adaptant-se a les irregularitats de la roca, que pot oscil·lar entre deu centímetres i gruixos propers al metre.

Al llarg de l'excavació només s'ha pogut diferenciar un únic estrat d'ocupació, sense poder distingir diferents moments d'utilització. En l'última campanya, però, han aparegut alguns elements que podrien posar en dubte l'anterior asseveració. Aquests, així com l'estudi detallat de la indústria i les projeccions, ens permetran confirmar o no aquest punt.

ELS MATERIALS ARQUEOLÒGICS

El material emprat pels homes de Can Garriga per fabricar els seus estris ha estat quasi exclusivament el sílex. En un percentatge molt reduït apareixen algunes ascles fetes sobre calcària, encara que fins ara no hem pogut identificar cap útil sobre aquesta roca.

La calcària provindria de vetes localitzades molt a prop del jaciment.

El sílex és la primera matèria bàsica tallada, generalment de bastant bona qualitat, i que presenta una gran varietat de colors. Procedeix, sense anàlisi encara que ho puguin confirmar, d'uns afloraments localitzats als voltants de la riera de Riells del Fai, lloc que es troba situat a pocs quilòmetres de distància.

Segons el que hem pogut veure, els nòduls que s'han fet servir són de dimensions generalment petites. Tota la indústria, de gran varietat, es presenta homogènia en el seu conjunt.

Quant als útils, el percentatge més nombrós correspon al grup dels dorsos rebaixats, amb un tant per cent relatiu, del trenta per cent dels útils ressenyats. Són, en la seva majoria, útils de mida petita. Predominen les laminetes sobre les puntes. Trobem també una certa quantitat de laminetes amb truncadura retocada.

Els burins, amb una gran varietat de mides i tipus, són un vint-i-dos per cent del total; predominen els burins díedres, seguits pels realitzats sobre retoc. Tots, en general, són de bona factura.

Els nuclis són, lògicament, abundants, amb quasi bé un setze per cent. Són de mida relativament petita i ben aprofitats.

Els raspadors són infreqüents; el seu percentatge és molt baix (un cinc per cent). També apareixen algunes rascadores, osques i perforadors en menors quantitats. Els microburins estan presents fins ara amb un parell d'exemplars.

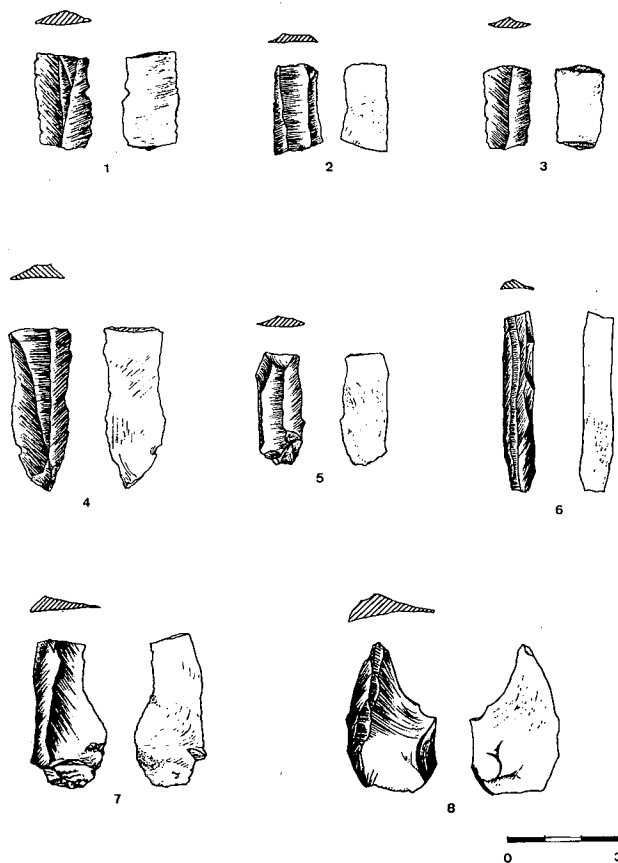


Fig. 4 - 1,2,3,4,5,6,7. Fulles de sílex. 8. Ascla apuntada.

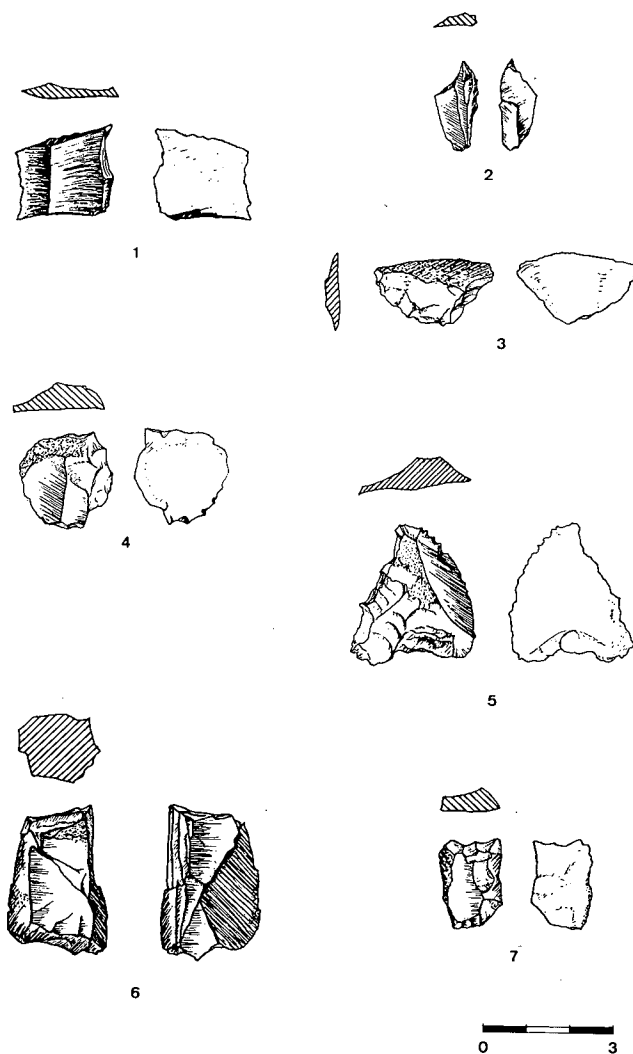


Fig. 5 - 1,2. Perforadors. 3. Rascadora foliàcia. 4. Rascadora carenada. 5. Rascadora lateral. 6. Nucli. 7. Doble raspador. Els dibuixos són de Montserrat Pugès.

Les ascles (1) i laminetes són molt abundants, i mantenen pràcticament el mateix percentatge des de l'inici dels treballs. Això no passa amb els útils, la quantitat i la repartició dels quals varia segons els sectors. També en una zona concreta va aparèixer una gran acumulació de petites ascles i rebutjalls de talla. Tot això ens serà de gran interès en el moment de reconstruir la funció de cada un dels sectors del campament.

Per tot el que hem vist fins ara, i a falta de l'estudi de la totalitat de les peces lítiques i dels seus percentatges absoluts, podem dir que, per les seves característiques, aquesta indústria de Can Garriga es pot situar sense gaires complicacions en un moment corresponent al Magdalenian Final.

Com ja hem fet notar anteriorment, el terreny és constituït majoritàriament per sauló, la qual cosa ha afectat fortament l'estat de conservació de les restes òssies. Ens han arribat pocs fragments i en molt mal estat.

A mesura que l'excavació ha anat avançant vers l'oest, la quantitat d'argila de l'estrat arqueològic ha anat augmentat: això ha permès que es trobessin fragments més grans i millor conservats.

S'han pogut determinar restes de mandíbules i peces dentàries pertanyents a cérvols i cavalls. Darrerament sembla que s'ha identificat un queixal de bòvid.

Durant l'última campanya s'han pogut exhumar algunes restes de l'esquelet postcranial que suposem també pertanyents a la fauna abans esmentada. L'estudi d'aquestes restes són en curs.

La microfauna fins ara no la tenim representada. Al llarg de les primeres campanyes d'excavació, part del sediment es va garbellar amb aigua, a través de garbells de 0,5 mm.; el resultat va ser totalment negatiu.

Esperem que pròximament puguem mudar aquesta afirmació. El millor estat de conservació de les restes de macrofauna, a mesura que avancen els treballs, ens fa pensar en la possibilitat de localitzar algun lloc on es puguin haver preservat els ossos petits.

Malgrat tots els inconvenients anteriorment esmentats, s'ha identificat un petit fragment d'ós treballat, que, segons l'anàlisi preliminar (2), correspondria a un fragment de diàfisi no identificable, abrasionat corbadament en un dels seus extrems. Sembla que també fou endurit per cremació.

Cal fer referència, aquí, al fet que al llarg dels treballs d'excavació s'ha anat constatant la presència d'algunes restes d'ocre i, dissortadament, molt poques restes de carbó, que no arriben mai al mínim per obtenir una datació absoluta.

Els senyals de combustió els trobem més aviat en els ossos i en alguns fragments de sílex, així com en pedres i en la terra alterada, no pas en la presència de carbons.

Mostres de les terres van ser recollides per determinar la granulometria i estudiar les restes de pol·len, amb vista a una reconstrucció paleoecològica del jaciment. Aquestes mostres es troben en curs d'estudi al laboratori físico-químic del Museu Arqueològic de Barcelona.

En la primera campanya fou possible identificar l'estructura d'un petit fogar, constituït per una cubeta de planta arrodonida, d'uns quaranta centímetres de diàmetre. Aquesta era reomplerta per terra cendrosa, unes mínimes restes de carbó, pedres i alguns elements de sílex que presentaven els senyals típics de l'acció del foc.

A excepció feta d'aquesta petita llar, que es va poder identificar com a tal en el moment de la seva excavació, la resta de les estructures del campament excavades fins ara caldrà individualitzar-les a posteriori, mitjançant la distribució espacial de les diferents restes que s'han trobat. Malgrat que al llarg dels treballs d'excavació s'hagin advertit unes clares diferències segons els sectors on apareixen majors concentracions de restes de fauna, de rebutjalls de talla, o de restes de pedres i ossos cremats.

CONCLUSIONS

Fins aquests moments es porten realitzades quatre campanyes d'excavació, totes de curta durada i amb

(1) És de remarcar la gran quantitat de fragments proximals d'ascles trencades per pressió.

(2) Anàlisi duta a terme per M. Millán.

un equip tècnic reduït, circumstàncies que ens han obligat a estudiar només espais no gaire extensos, i han provocat que a hores d'ara encara no coneguem els límits de l'assentament. Per tant, encara ens hem de restringir a donar conclusions que s'han de considerar com no definitives.

Pel que fa al material exhumat cal destacar, en primer lloc, la seva abundància, malgrat la petita superfície treballada.

La indústria lítica, realitzada sobre sílex quasi totalment, presenta unes característiques que ens inclinen a incloure-la dins del Magdalenian Final, considerant el major percentatge dels burins sobre els raspadors, els seus tipus i l'aparició de perforadors, encara que amb pocs exemplars.

Uns altres elements molt representats són les fulletes i puntes de dors rebaixat, de diverses dimensions (n'hi ha de molt petites). Dintre d'aquest grup no hem pogut determinar-ne la presència de geomètrics. Els microburins hi són presents, però en quantitats no apreciables. Cal destacar també la troballa d'alguns útils dobles (majoritàriament dobles burins i algun burí-raspador).

Aquesta cronologia que donem a la indústria lítica ens la corroboren també les restes de fauna. Només s'han identificat fragments pertanyents a èquids i cèrvids.

La indústria òssia és representada per un únic fragment, molt malmès, que no ens aporta cap dada concreta.

Quant a la distribució espacial dels materials, s'han constatat zones on la major acumulació dels materials ens permet d'identificar la funció que van tenir. Així podem parlar d'una zona de talla, d'una llar i de sectors, no acabats d'excavar encara, que correspondrien a una acumulació de restes alimentàries.

Tot tenint en compte que l'excavació és en curs i, per tant, el subsegüent estudi no és acabat, podem dir que l'assentament de Can Garriga és un cas molt interessant, ja que de moment és l'únic jaciment a l'aire lliure d'aquest període que es coneix a Catalunya.

BIBLIOGRAFIA

DIVERSOS AUTORS (1982) - *L'Arqueologia a Catalunya, avui*, catàleg de l'exposició, Barcelona.

DIVERSOS AUTORS (1983) - *L'Arqueologia i la nostra Història. Deu anys d'excavacions arqueològiques de la Diputació de Barcelona*, catàleg de l'exposició, Diputació de Barcelona.

LORENCIO C. (1982) - Primeres aproximacions al Paleolític del Vallès, *Arrahona*, II època, 14, Museu d'Història de Sabadell.

LORENCIO C. i ROVIRA J. (1982) - El campament a l'aire lliure del Paleolític Superior de Can Garriga (Bigues, el Vallès Oriental), *Informació Arqueològica*, 39, Barcelona.

MARCET R. (1984) - Excavacions, *Arrels de la Catalunya Mil·lenària*, Fundació Jaume I, Barcelona.

RIPOLL E., ROVIRA J. i LORENCIO C. (1982) - Can Garriga, Bigues, *Les Excavacions Arqueològiques a Catalunya en els darrers anys*, Excavacions Arqueològiques a Catalunya, 1, Departament de Cultura de la Generalitat de Catalunya, Barcelona.