

Descobertes arqueològiques en el municipi de Celrà (Gironès)

NARCÍS Ma. AMICH i RAURICH

En aquest treball exposarem les darreres troballes arqueològiques d'època romana que hem efectuat personalment, aquest any proppassat, en diferents indrets de Celrà, terme municipal que es troba situat a uns 9 km. al NE de la ciutat de Girona.

Les diferents troballes que presentem, provenen de diversos jaciments, inèdits fins avui, i que ens ajudaran a completar el mapa arqueològic d'aquesta zona de la comarca del Gironès. Hem identificat fins a tres nous jaciments, els quals, a partir d'ara, en referir-nos-hi anomenarem: **Can Planas**, **Muntanya de les Alzinetes** i **Can Espoya** (o Espolla) (veure la seva situació en el terme municipal consultant la figura n.º 1).

Fins ara, les úniques notícies que teníem sobre el poblament d'època romana en l'actual municipi es cenyien a unes troballes molt imprecises, moltes de les quals, fins i tot, es desconeixia la seva exacta procedència. Així Rodà, en un article que dedicà fa uns anys a les restes arqueològiques trobades en els diferents municipis adjacents a Sant Julià de Ramis (1), parlava de la probable existència d'un forn d'àmfores iberoromanes, ubicat en un indret indeterminat de la **riera de Palagret**. La cronologia del material –actualment desaparegut– ens és del tot desconeguda.

En segon lloc, Nolla i Casas (2), varen estudiar un material (dipositat actualment en el Centre d'Excavacions Arqueològiques), que procediria d'un indret –indeterminat– situat al NE del poble de Celrà, molt a prop de Bordils. Es tractava d'un conjunt ceràmic caracteritzat per terrissa emporitarana reduïda, bicònics i bols carenats, amb una cronologia que abastava els segles II-I d.C.

Cal fer esment, també, per completar el panorama de les troballes fetes arreu del municipi en els darrers anys, al **Castell de Mabarrera**, una fortificació medieval amb paraments d'**opus spicatum** dels segles X-XI, la qual es troba ubicada en un turó, en una situació ex-

cepcional, a uns 4 Km. del poble, a tocar el camí que antigament s'usava per anar des de Celrà al santuari de la Mare de Déu dels Àngels. Segons Pla i Cargol (3), la tradició popular atribueix un origen romà a aquest castell, fet que ell creu molt verosímil, doncs sembla ser que antigament foren trobades entre les seves runes una gran quantitat de restes ceràmiques i algunes àmfores. Malgrat tot, desconeixem totalment el tipus de material a que feia referència aquest autor. L'actual estat d'enrunament i abandonó en que es troba aquesta interessantíssima fortificació, fa molt difícil de poder realitzar qualsevol prospecció, ni que sigui superficial.

ELS NOUS JACIMENTS

Passem a descriure seguidament els tres nous jaciments descoberts en el darrer any en terres del municipi de Celrà (4).

Can Planas

A pocs metres, i a la banda esquerra de la carretera comarcal que, procedent de Girona s'encamina cap a La Bisbal d'Empordà, en l'anomenat **Camí de l'Areny**, vam efectuar a inicis de l'any passat la troballa de diferents restes materials. En aquest indret, al bell mig de l'anomenat **Pla de Celrà** –important plana agrícola i industrial en l'actualitat– s'hi troben situats uns terrenys que són utilitzats pels actuals propietaris com a vivers de plantes. Un d'aquests, que limita al sud amb l'antic camí –avui en desús– que anava de Girona a La Bisbal– i per la banda de ponent amb el ja esmentat Camí de l'Areny, van aparèixer restes materials d'època romana amb una tipologia molt variada. El camp en qüestió és molt extens, però la zona on vam descobrir les diferents evidències arqueològiques no ultrapassava els 500 m².

1. Roda, I.; *Reseña de los hallazgos arqueológicos en los términos municipales conlindantes de Sant Julià de Ramis*, a *Revista de Gerona*, 66, 1974, pp. 74-75.
2. Nolla, J.M.; Casas, J. *Carta Arqueològica de les comarques de Girona*, Girona, 1984, p. 169.
3. Pla i Cargol, J. *Plazas fuertes y castillos en tierras gerundenses*, Madrid, 1953, pp. 114.

4. Cal deixar constància de recents descobertes realitzades en el municipi, que no incloem per estar encara en procés d'estudi. Ens referim a la troballa feta a la zona de *Masvalls*, on sembla haver-se identificat les restes d'un camí romà, molt possiblement relacionable amb el ja conegut «Camí d'Empúries». Molt a prop, i en relació a aquesta via, sembla haver-s'hi localitzat les restes d'un hàbitat indígena.

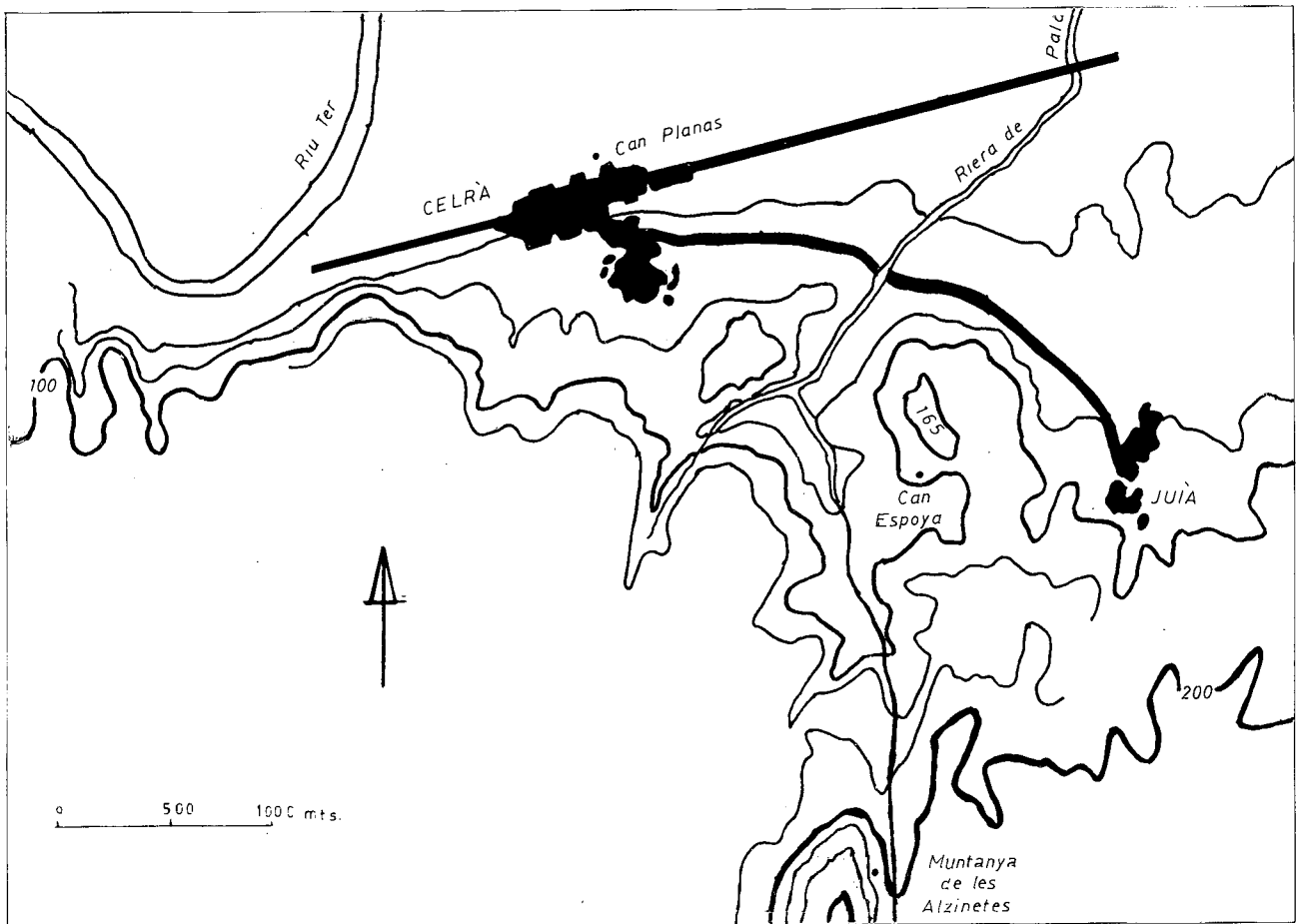


Fig. 1.- Situació dels nous jaciments dins el terme municipal de Celrà.

Fruit d'una intensa exploració superficial que vam realitzar, recollirem diferents fragments ceràmics que ens proporcionaren un conjunt força interessant i variat. Aquest es composava, essencialment, per ceràmica comuna, ceràmica comuna oxidada, ceràmica d'engalba blanca, algun fragment de ceràmica africana (hi han dubtes sobre la seva identificació), esquerdisos de T.S. sud-gàl·lica, així com alguna resta amfòrica (identificada una àmfora de boca plana). Acompanyava a tot això, una relativa quantitat de fragments de **tegula** i d'**imbrex**.

Sembla per tant, tenint en compte el material recollit, i si fem cas a les notícies que hem recollit, en l'aspecte de que anys enrera es podien observar encara restes de parets en aquest lloc, que estem davant del que, molt probablement, podia haver estat una **vil·la romana**. La seva datació és molt difícil de precisar, si bé, a partir del material recuperat, sembla que el seu origen caldria situar-lo en els segles II-I a.C., perdurant almenys fins al segle I d.C., tal com ho indica l'aparició dels fragments de T.S. Sud-gàl·lica.

Actualment, el jaciment està en un estat de degradació quasibé irreversible, fruit de les tasques pròpiament agrícoles que s'hi realitzen periòdicament.

Muntanya de les Alzinetes

Amb aquesta denominació es coneix a Celrà un indret muntanyós situat a uns 5 o 6 Km. al sud del poble, ja en els darrers contraforts de les Gavarres, molt a prop del curs alt de la riera de Palagret. L'accés a aquesta zona es realitza mitjançant l'antic camí dels Àngels, el mateix del qual hem parlat anteriorment en referir-nos al castell de Mabarrera.

El proppassat mes d'octubre, el Sr. Salvador Vidal, un veí del poble, ens informà de que a la seva finca particular, situada a la vessant nord d'aquesta muntanya, hi havien aparegut diferents restes antigues. En efecte, acompanyats per ell mateix, ens vam dirigir al lloc: una antiga plantació d'oliveres plena de parets de feixa, situada en un pendent de la muntanya, amb una situació excepcional, i des d'on s'albira i es controla el corredor natural que comunica la plana de Celrà amb les Gavarres.

Gràcies a una prospecció superficial vam poder descobrir diferents restes: fragments informes de ceràmica comuna, **tegula** i **imbrex**, així com un troç molt ben conservat de la boca d'un **dolium**. Aquest és l'únic material que poguérem recuperar. El caràcter accidentat del terreny, i les remodelacions forestals que ha sofert la finca en els darrers temps, a bon segur que han servit perquè el jaciment hagi estat destruït completament. Amb tant poc material i amb una manca quasi absoluta d'elements clarificadors sobre el tipus de jaciment de que es tracta, és molt difícil poder donar

una cronologia ni que sigui aproximada. Malgrat tot, la situació entornada de l'indret podria fer pensar en la possibilitat de que es tractés d'un establiment indígena que continuà actiu durant els primers anys de la romanització.

Can Espoya (o Espolla)

Aquest és, sense cap mena de dubte, el jaciment més important dels tres que presentem en aquest treball. La gran quantitat i qualitat del material que hi hem recollit, així com les grans possibilitats que sembla poder oferir-nos de cara a futures prospeccions, així ho semblen indicar.

El jaciment de **Can Espoya** deu el seu nom a una masia situada a uns 3 km. al SE de Celrà, a la riba dreta de la riera de Palagret, molt a prop del terme municipal de Juià. Es troba situada en una de les poques valls agrícoles que es poden trobar en aquesta zona a redós de les Gavarres (recordem com la gran zona agrícola del municipi es centra, predominantment, en els encontorns del poble, amb l'excepció d'aquesta zona de Can Espoya i la de la zona de **Masvalls**). La seva localització, per tant, encerclada per petits turons que la protegeixen dels grans vents, és excepcional, tant per a establir-hi un lloc permanent d'habitació com per a desenvolupar-hi uns importants cultius agrícoles.

La primera notícia que ens feu adonar de la importància d'aquest jaciment, ens fou proporcionada pel Sr. J. Reixach, veí del poble i gran afeccionat a l'arqueologia antiga. Ell mateix havia recollit l'informació de que en un dels camps adjacents a la masia, on s'hi conrea la vinya, havia aparegut una ingent quantitat de material ceràmic. Per altra banda, el masover de la casa informava que anys enrera, tot realitzant diferents tasques agrícoles, s'havien fet visibles restes de paraments i d'argamassa, senyal inequívoca de l'existència, en el subsòl, d'importants elements constructius.

El proppassat mes de març vam iniciar unes prospeccions superficials en aquest lloc, amb l'expressa finalitat de poder determinar les característiques i la tipologia del nou jaciment. El camp, una gran superfície rectangular, es troba situat a poca distància de la casa, en una petita elevació natural en forma de terrassa. Un camí estret, que comunica aquesta zona amb **Juià**, el travessa de llevant a ponent i el separa d'una gran zona boscosa. Cal destacar, segons els testimonis que hem pogut recollir, que és possible que aquest camí hagués partit el jaciment en dos, doncs sembla ser que, anys enrera, hom podia observar en aquest bosc -avui embardissat i quasi bé impenetrable- restes de paraments i ceràmiques. Sembla per tant, que estem davant les restes del que hauria estat en època romana una importantíssima **vil.la**.

Fruit d'aquestes prospeccions vàrem recuperar un important conjunt de material arqueològic, el qual ens permet de fer-nos, encara que de manera aproximada, una idea de la cronologia del jaciment. La gran majoria de les peces recuperades correspondrien a l'època Baix Imperial, moment que sembla haver estat el més im-

portant en la vida d'aquest establiment. Com a material més representatiu podem citar algun fragment de T.S. Africana A, T.S. Africana C típica, T.S. Africana D (formes Hayes 91, 58 i 67), T.S. **lucente**, C. Comuna, C. grollera reduïda, C. Comuna oxidada, així com abundants fragments d'àmfora africana. Al cantó de tot això, van aparèixer grans quantitats de **tegula** (moltes es conservaven senceres) i **imbrex**.

CRONOLOGIA

Tal com hem indicat anteriorment, la gran majoria del material recollit pertany a època Baix Imperial. Malgrat tot, hi han indicis de que l'ocupació de l'indret podia haver estat anterior. En efecte, les restes, encara que molt fragmentades, de T.S. Africana A i C, ens donarien ja una cronologia aproximada del segle II d.C. Sembla que el jaciment continuaria la seva vida sense interrupcions durant els segles III i IV, aquest darrer el moment de màxim esplendor, documentat a partir de les TS Africana D i les àmfors africanes. La seva perduració al llarg del segle Vè no està clarament demostrada. La resta del material (C. comunes, grolleres,...) no ens aporta una cronologia gaire precisa.

De totes maneres, aquesta cronologia que proposem és sols a nivell d'hipòtesi, com a primera aproximació a aquest nou jaciment. Solament futurs sondeigs podran determinar, amb més exactitud, els límits cronològics d'aquesta important **vil.la** romana.

DESCRIPCIÓ DELS MATERIALS

Seguidament passem a descriure les principals restes descobertes en els tres jaciments:

Can Espoya (figura n.º 2, n.º 1 a 18)

- 1.- T.S. Africana D, forma Hayes 67. Pasta molt dura i compacta, i amb un vernís de gran qualitat. Datable en el segle IV (5)
- 2.- T.S. Africana D, Forma Hayes 91. L'argila és dura, compacta i ben depurada. Presenta vernís en ambdues parets, interna i externa. Té una decoració en forma d'estries d'un alt interès. La seva datació es situaria a finals del segle IV en endavant (6).
- 3.- T.S. Africana D, forma Hayes 58. Presenta uns caràcters molt semblants a l'anterior. Cal datar-la en el segle IV (7).
- 4.- T.S. **Lucente**. És una argila ratllable, molt ben depurada i d'un color beige. Aquesta ceràmica apareix en el segle III i continua produint-se al llarg del segle següent (8). Forma indeterminada.
- 5.- C. Comuna. L'argila, molt ben depurada i de color beige, és ratllable i té un tacte farinós.
- 6.- Imitació local de la forma Lamboglia 9 de la ceràmica de Cuina africana. Argila marronosa, dura i negra. Parets exteriors, poc polides.
- 7.- C. Comuna. L'argila és dura i presenta uns punts blancs, abundants i ben visibles. Color marronós clar.
- 8.- C. Comuna. El nucli és d'un color gris clar i beige.

5. Hayes, J.W., *Late Roman Pottery*, Londres, 1972, p. 112-116.
6. Hayes, *Late roman...*, citat, p. 140-144; Carandini, A. et alii, *Atlante delle forme ceramiche. I. Ceramica fine romana nel bacino mediterraneo (Medio e Tardo Impero)*, a *Enciclopedia dell'Arte Antica Classica e Orientale*, Roma, 1981, pp. 105-107.

7. Hayes, *Late Roman...*, citat, pp. 93-96.
8. N. Lamboglia, *Nuove osservazioni sulla «Terra Sigillata Chia-ra». II (Tipi C. Lucente e D)*, a *Rivista di Studi Liguri*, XXIX, 1963, pp. 163-179.

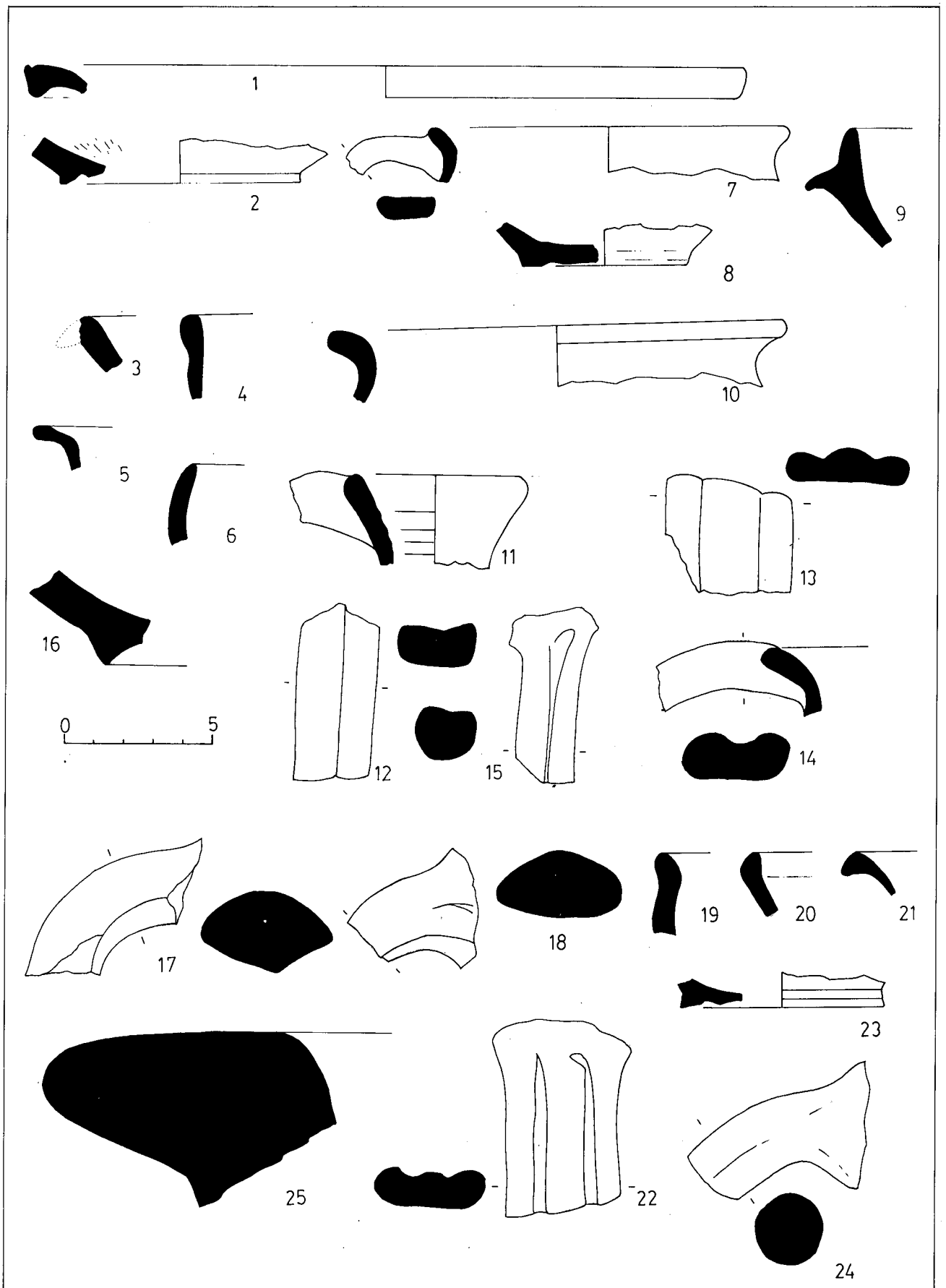


Fig. 2.- Can Espoya. 1) T.S. Clara D, forma Hayes 67 (?). 2) T.S. Clara D, forma Hayes 91. 3) T.S. Clara D, forma Hayes 58 (?). 4) T.S. Lucente. 5 a 14) Ceràmica Comuna. 15) Ceràmica grollera reduïda. 16) C. Comuna oxidada. 17 i 18) Àmfora Africana. Can Planas. 19, 21 i 22) C. Comuna oxidada. 20) Ceràmica africana (?). 23) Ceràmica d'engalba blanca. 24) Àmfora de boca plana. Muntanya de les Alzinetes. 25) Dolium.

Conté un desgreixant amb uns punts marrons, molt abundants i visibles.

9.- C. Comuna. L'argila és d'un color beige, dura, uniforme, compacta i molt ben depurada, presentant uns puntets blancs, tant en la paret interna com en la externa.

10.- C. Comuna del tipus «sandwich». El nucli és d'un color taronja i beige. L'argila és ratllable, uniforme, i té un tacte farinós.

11.- C. Comuna «sandwich». El nucli és d'un color gris clar i taronja. L'argila és dura, compacta i ben depurada. A la paret externa presenta una engalba groga-taronja molt bona.

12.- Ceràmica Comuna. Argila ratllable, brinosa, compacta i ben depurada. El nucli és de color beige amb restes de taronja.

13.- C. Comuna «sandwich» de color gris-taronja en el nucli. La paret externa és de color beige. L'argila és dura, compacta, uniforme i presenta molts puntets blancs de mica.

14.- C. Comuna. El nucli és de color gris i verd molt clar, amb restes de taronja. L'argila és dura, compacta, uniforme, ben depurada i si poden apreciar uns puntets de mica blanca. La paret externa, fina i polida, de color beig clar.

15.- Ceràmica grollera reduïda. Color grisós, negre i abundant desengreixant.

16.- Ceràmica Comuna oxidada. Té un color taronja. L'argila és dura, compacta i ben depurada. A la paret externa hi han restes d'engalba groga-beige.

17.- Àmfora africana. L'argila, d'un color beige-taronja, és dura i molt compacta. Hi són visibles, també, uns grans punts de calç. A la paret externa s'hi poden veure restes d'engalba groga, ben adherida i d'una alta qualitat.

18.- Àmfora africana. L'argila és d'un color taronjós, depurada, compacta i uniforme, amb calç i punts blancs ben visibles. No hi ha restes d'engalba.

Can Planas (figura n° 2, n°s 19 a 24)

19.- Ceràmica Comuna oxidada molt grollera.

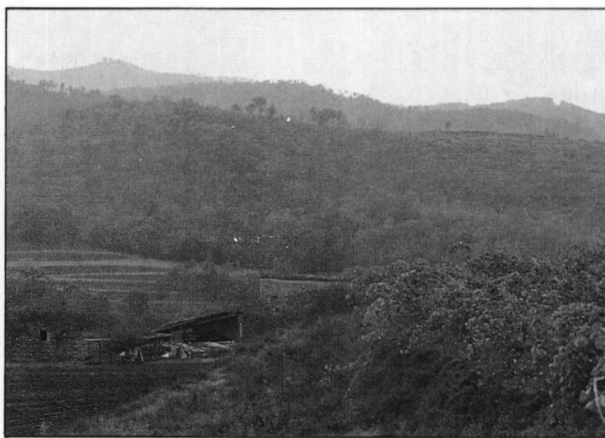


Fig. 3.- Vista general de la masia de **Can Espoya** i dels seus encontorns. En un dels camps adjacents s'han trobat les restes que sembla que correspondrien a una important **vil·la romana**.

20.- Ceràmica africana de cuina, probablement.

21.- C. Comuna oxidada. L'argila, de color rosat, és dura, compacta i uniforme.

22.- C. Comuna oxidada. És d'un color taronjós i ratllable.

23.- Ceràmica d'engalba blanca. Cal datar-la cronològicament en el segle II/I a.C (9)

24.- Àmfora Ibèrica de boca plana. Pasta bicolor.

Muntanya de les Alzinetes (figura n° 2, n° 25)

25.- **Dolium**.

9. J.M. Nolla, *La ceràmica d'engalba blanca. Una nova aportació a l'estudi del període baix-republicà (segles II-I a.C.) al Nord-est del Principat*, a *Estudi General*, n.1, vol. I (Girona), 1981, pp. 51-62.