

L'estela gravada de Llivia (Cerdanya)

Jordi ROVIRA i PORT *
Àngels CASANOVAS i ROMEU *

RESUM

Aquest treball dona a conèixer l'existència d'una estela amb figuracions gravades, actualment amortitzada com a pedra de llinard en una casa de pagès de la localitat de Llivia (Cerdanya). Hom analitza aquest element des de diversos punts de vista: arqueològic, iconogràfic i semàntic, i el relaciona amb figuracions similars localitzades tant a la Península Ibèrica com en l'anomenat arc lligur.

Paraules clau: Estela, gravats esquemàtics, Llivia.

PRELIMINARS

L'any 1976 vàrem tenir notícia de l'existència d'un bloc petri de considerables dimensions i forma treballada, que mostrava un gravat lineal, esquemàtic, i que es trobava amortitzat en una casa de pagès de l'actual municipi de Llivia (Cerdanya). Una vegada confirmada l'existència real d'aquest element i el seu indubtable interès arqueològic, vam procedir al seu estudi, tot dibuixant tant el suport com els motius representats, a l'ensem que hom comprovà, en la mesura possible, la seva forma, dimensions, característiques i tècnica de treball utilitzada per a la seva realització (1).

DESCRIPCIÓ DE L'ELEMENT

L'autòpsia d'aquest element confirmà que es tracta, sense cap mena de dubte, d'una estela, posteriorment reaprofitada. Efectivament, el suport dels motius gravats és un bloc de pedra granítica, molt abundant a la zona de la Cerdanya, i el treball de l'element originari ja fou expressament conduït a la consecució d'una estela força ben realitzada.

* Museu d'Arqueologia de Catalunya
Passeig de Santa Madrona, 34-41
08038 Barcelona

(1) Volem agrair des d'aquí les facilitats d'estudi i la informació que sobre l'estela ens proporcionaren la senyora Maria Mitjavilla i el senyor Guillem Jordana, de Llivia, així com la col·laboració, sempre inestimable, del president de l'Institut d'Estudis Cerdans, senyor Salvador Torrent Massip, autor de les fotografies que il·lustren aquest article.

Així, la seva forma és extremadament armònica i presenta una faïç lleugerament fusiforme. De totes maneres, l'aspecte definitiu és el d'un bloc retocat fins aconseguir una estela de forma quasi rectangular, prismàtica, amb els angles lleugerament arrodonits i un eixamplament més perceptible en la zona basal o inferior. Precisament, aquest sector presenta un acabat convex, arrodonit. Les dimensions de l'estela són les següents: longitud màxima originària o alçada: 1'60 metres; amplada en el terç superior: 36 centímetres; amplada a la base: 39 centímetres, i gruix mitjà suposable: 35-40 centímetres. Profunditat del gravat: 5-6 mm de promig i 8-9 mm en els traços més profunds que corresponen a la figuració bal·lestiforme.

Ignorem com es troba acabada la cara no visible de l'estela, car caldria separar-la del seu emplaçament actual per a realitzar-ne una observació directa. Ara bé, les superfícies visibles es presenten molt ben tractades i polides, sobretot pel que fa al terç superior, ocupat per la representació esquemàtica que més endavant comentarem. La resta de l'estela fou treballada i polida però sense arribar al grau de regularitat que mostra el terç superior ja que el tractament més acurat de la superfície s'estén sobre uns 55-56 cm per dessota del punt superior del suport i a partir d'aquí la superfície treballada presenta una certa rugositat.

SITUACIÓ DE L'ESTELA

L'element que analitzem es troba ara col·locat horitzontalment en el sòl, pla, i amortitzat com a pedra de llinard a l'entrada de l'estable d'una casa de pagès anomenada

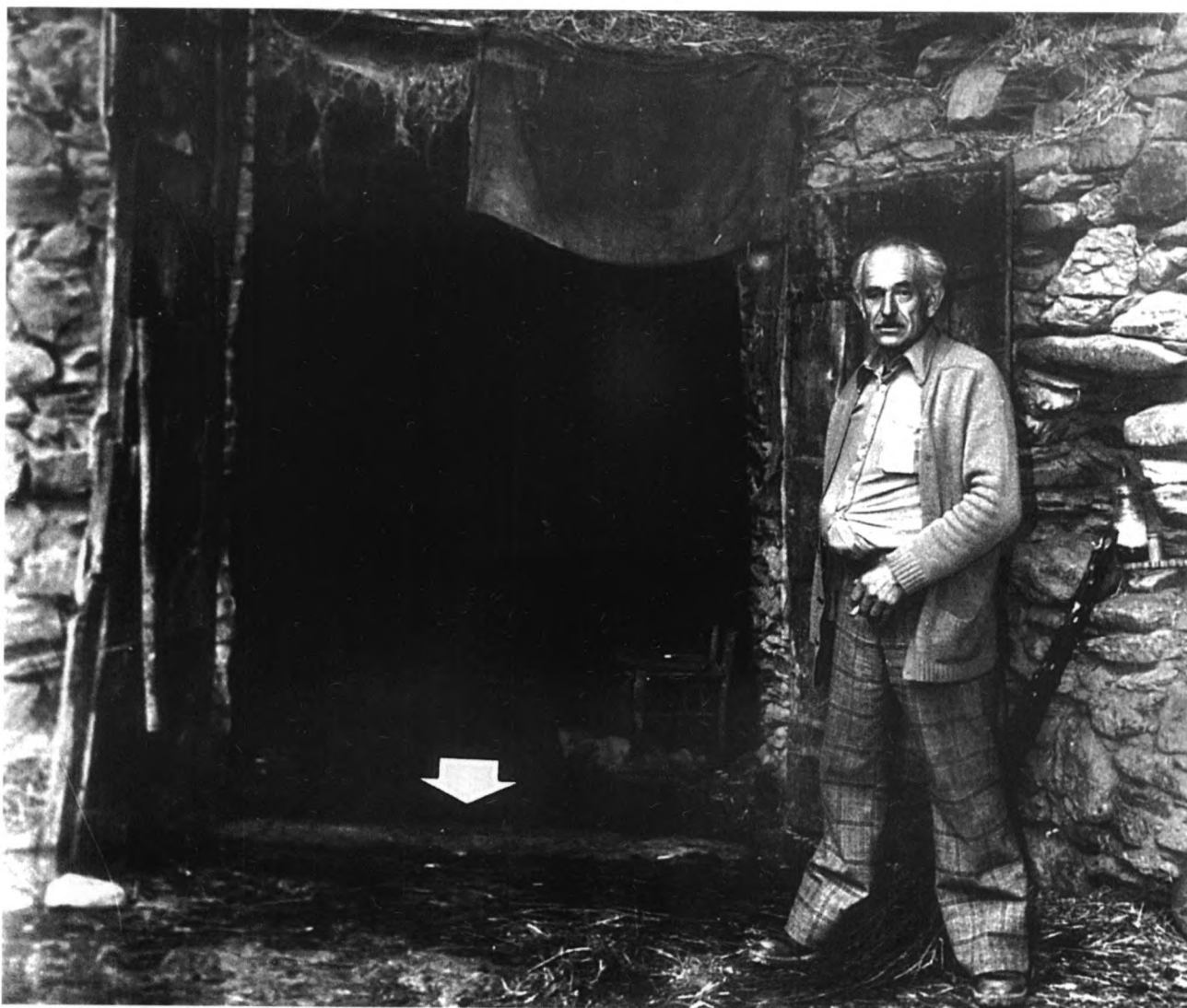


Fig. 1.- La sageta assenyala la situació actual de l'estela encastada en el sòl i emprada com a pedra de llindar.

da Cal Quel, aixecada a l'actual localitat de Llívía probablement al llarg del segle XVIII. De l'informació verbal recollida, s'indueix que és probable que l'estela de Llívía fos col·locada en el seu emplaçament actual entre les darreries del segle XIX i els inicis del XX (fig. 1).

Quan fou estudiada l'any 1976, l'estela es trobava exposada a un procés continuat de desgast car *in illo tempore* fou dipositada plana amb la cara gravada visible i, per tant, desprotegida (2).

ELS MOTIUS GRAVATS

En el terç superior de l'estela i en la cara visible s'aprecia perfectament l'existència d'un doble motiu gravat profundament, tot format per un antropomorf esquemàtic del tipus anomenat *ballestiforme / arbaletiforme*, o assimilable a les figures ansades o de tipus en *phy*. Qualsevol de les denominacions seria escaient. D'altra banda, gravada alhora i tot enllaçant amb el cap d'aquesta figura, sortint o recolzada en ella, s'observa una altra figura, molt estilitzada, que suggereix un altre antropomorf i que

(2) A l'actualitat, l'estela de Llívía segueix encastada en el mateix indret que l'any 1976 i sofreix de manera continuada la degradació inherent. Es obvi que caldria la seva recuperació i el seu dipòsit en un centre museístic adequat.

es presenta als nostres ulls sota la forma de dos triangles oposats units per una línia que constitueix el cos. Finalment, sortint de l'extrem inferior del cap s'estenen unes extremitats que, en forma de ziga-zaga horitzontal, volen representar quelcom formalment situat entre uns braços i unes ales (fig.2).

Aquesta descripció, malgrat la seva dosi inevitable de subjectivitat, respon, si més no, a les característiques formals de les dues figuracions compostes que apareixen representades verticalment - una mica inclinades a la dreta respecte de l'eix central de l'estela - en l'element que ara estudiem. (fig.3)

LES FIGURES. CONSIDERACIONS FORMALS I ESTILÍSTIQUES:

Pel que fa a les figuracions de Llívía que ara analitzem, cal tenir present que l'estudi de les representacions esquemàtiques, no figuratives, i, fins i tot, ideogràfiques, de la zona de la Mediterrània occidental, compte ja amb una abundant i ben documentada bibliografia que fa referència a nombrosos exemples de pintures i gravats esquemàtics i simbòlics. No es moment doncs, de fer aquí un repàs a la gran varietat d'imatges que poden ser englobades en aquest món de l'art esquemàtic, però sí ressaltar algunes qüestions que afecten directament tant als

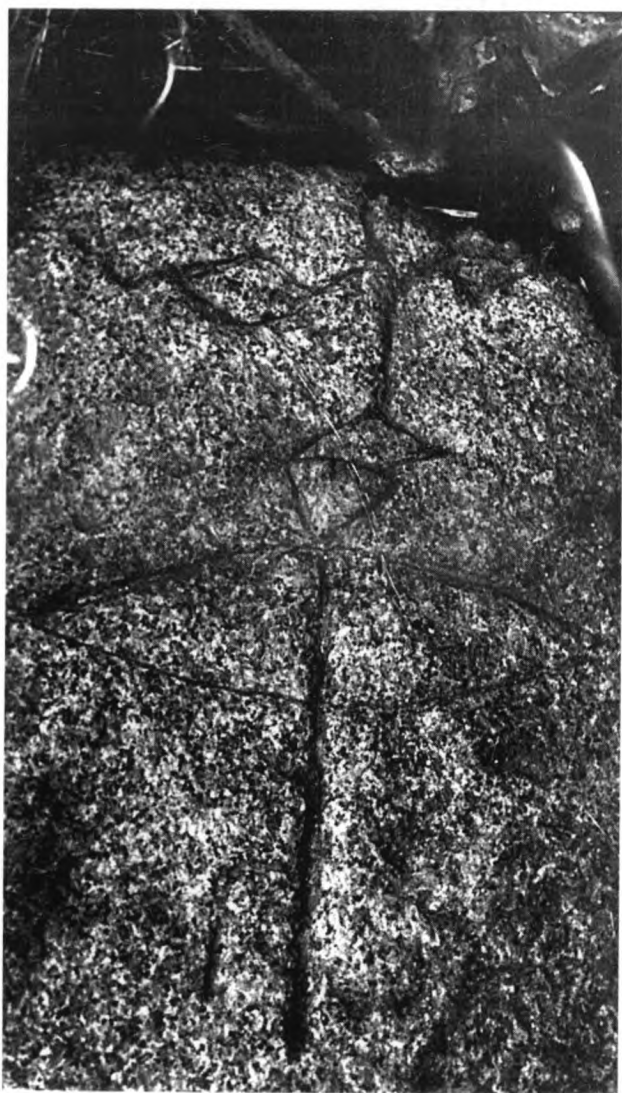


Fig. 2.- Terç superior de l'estela. Detall de les figuracions gravades.

motius presents a Llivia com al seu simbolisme i cronologia (3).

Així, pel que fa a les dues figures gravades en el terç superior de l'estela de Cal Quel, hom pot apreciar perfectament que es tracta de representacions força corrents, amb abundants variants en gran part de les serres orientals i dels països riberencs de la Mediterrània occidental.

Nogensmenys, si afinem més, veurem que les figures de *ballestiformes/arbaletiformes*, emparentades amb una bona part de les representacions en *phy*, abunden d'una forma extraordinària a la zona oriental del Pirineu i Prepirineu, i en gran part de les serres muntanyoses que s'estenen al voltant de l'arc ligur, tot compronent les zones alpines i subalpines. Així, mentre en gran part de les àrees orientals i meridionals de la Península Ibèrica s'aprecia un predomini de les pintures de representacions en *phy* -tipus Mas de Carles- o de les figures amb *braços en ansa*, a les zones pirinenques del migdia francès i a les àrees alpines, els catàlegs existents d'art esquemàtic mostren una gran abundància de formes antropomorfes i

(3) L'estela de Llivia apareix reproduïda fotogràficament l'any 1981 en un lamentable article radicalment allunyat d'una correcta metodologia d'anàlisi arqueològica i històrica. Malgrat tot, no resistim el donar aquí la seva referència: POIRIER J.P. (1981) El enigma de la piedra rosa. La tradició iniciàtica en Cerdanya, *Mundo Desconocido*, 61, pp. 33-44.

pseudoantropomorfes sobre suports variats, però, fonamentalment, roques, abrics i algunes cavitats (4).

Així doncs, malgrat els lògics cavalcaments i interrelacions, les representacions de Llivia encaixen perfectament en aquest món de multitud de figuracions esquemàtiques que veu el seu apogeu a partir de l'edat del bronze i que penetra amb força en el món romà, tardo-romà i medieval.

Nogensmenys, l'estela de Cal Quel posseeix un interès més enllà de l'interès intrínsec d'aquest tipus de representacions: en primer lloc, s'aprecia l'aparició ressaltada i aïllada d'una figuració antropomorfa com a motiu únic i principal d'una estela amb tot el que això significa. I lligat amb aquest antropomorf *ballestiforme/arbaletiforme*, sortint o interrelacionat amb la seva extremitat superior o cap, apareix la figura - també antropomorfitzada - d'un element que difícilment pot simbolitzar altra cosa que una representació divinitzada, sobrenatural o, possiblement, un concepte mitològic de difícil interpretació.

Ara bé, no hi ha dubte que ambdues figuracions foren gravades alhora i, a l'ensem, que són l'eix central, el *leit motiv* del suport petri sobre el qual foren representades per a ser vistes després de la preparació prèvia del suport i de la reserva de l'espai que tenien destinat.

Ja no estem, doncs, en presència de figuracions esquemàtiques aïllades en balmes o roques, sinó que ens trobem davant de dues figuracions amb una gran càrrega simbòlica -que es desprèn de la seva interrelació- que ocupen un lloc preminent en un element singular i destacat com és una estela que fou elaborada precisament en funció de les representacions que ara estudiem.

Arribats a aquest punt, sabem que la realització i erecció d'esteles en les seves múltiples variants, utilitzades o no, com a suports de figuracions esquemàtiques, és un fenomen que creix i s'expandeix a partir del segon mil·lenni abans de l'era i que prossegueix amb un extraordinari arrelament des d'època romana fins la baixa edat mitjana. L'existència d'aquests elements en època pre i protohistòrica abasta cartogràficament la pràctica totalitat de l'Europa occidental, amb concentracions importants en àrees determinades i segons els períodes. N'és un exemple, al llarg de l'edat del bronze, el sud-oest de la Península Ibèrica.

Aquests elements prehistòrics - dels quals en zona catalana coneixem entre altres, les esteles de Passanant, Llanera i Preixana o les de la Pedrera - testimonien el sorgiment i arrelament de singularitats i individualitats d'una

(4) La bibliografia utilitzable és extraordinàriament abundant. Una ràpida selecció a tall d'aproximació global:

BREUIL H. (1933-1935) *Les peintures rupestres schématiques de la Péninsule Ibérique. Au nord du Tage, Bassin du Guadiana, Sierra Morena, Sud-Est et Est de l'Espagne*, París.

ACOSTA P. (1968) *La pintura rupestre esquemática en España*, Salamanca.

COMBIER J. (1972) L'art rupestre schématique dans le midi de la France et les Alpes occidentales, *Etudes Préhistoriques*, 3, pp. 35-46.

ABELANET J. (1976 a) Les gravures protohistoriques des Alpes, *Congrès International de Sciences Préhistoriques et Protohistoriques*, Nice, Colloque XXVII, pp. 69-73.

ABELANET J. (1976 b) L'art schématique lineaire. Livret Guide C1. Vallée des Merveilles, *Congrès UISPP*, Nice, pp. 137-170.

CAMPMAJO P. (1986-1987), Eléments pour une approche chronologique des gravures rupestres linéaires de Cerdagne, *Etudes Roussillonaises offerts à Pierre Ponsich. Travaux de Préhistoire Roussillonnaise*, 4, Centre d'Etudes Préhistoriques Catalanes, Perpignan, pp. 69-82.

ABELANET J. (1990), *Les roches gravées nord-catalanes*, Centre d'Etudes Préhistoriques Catalanes, 5, Terra Nostra, Prada.

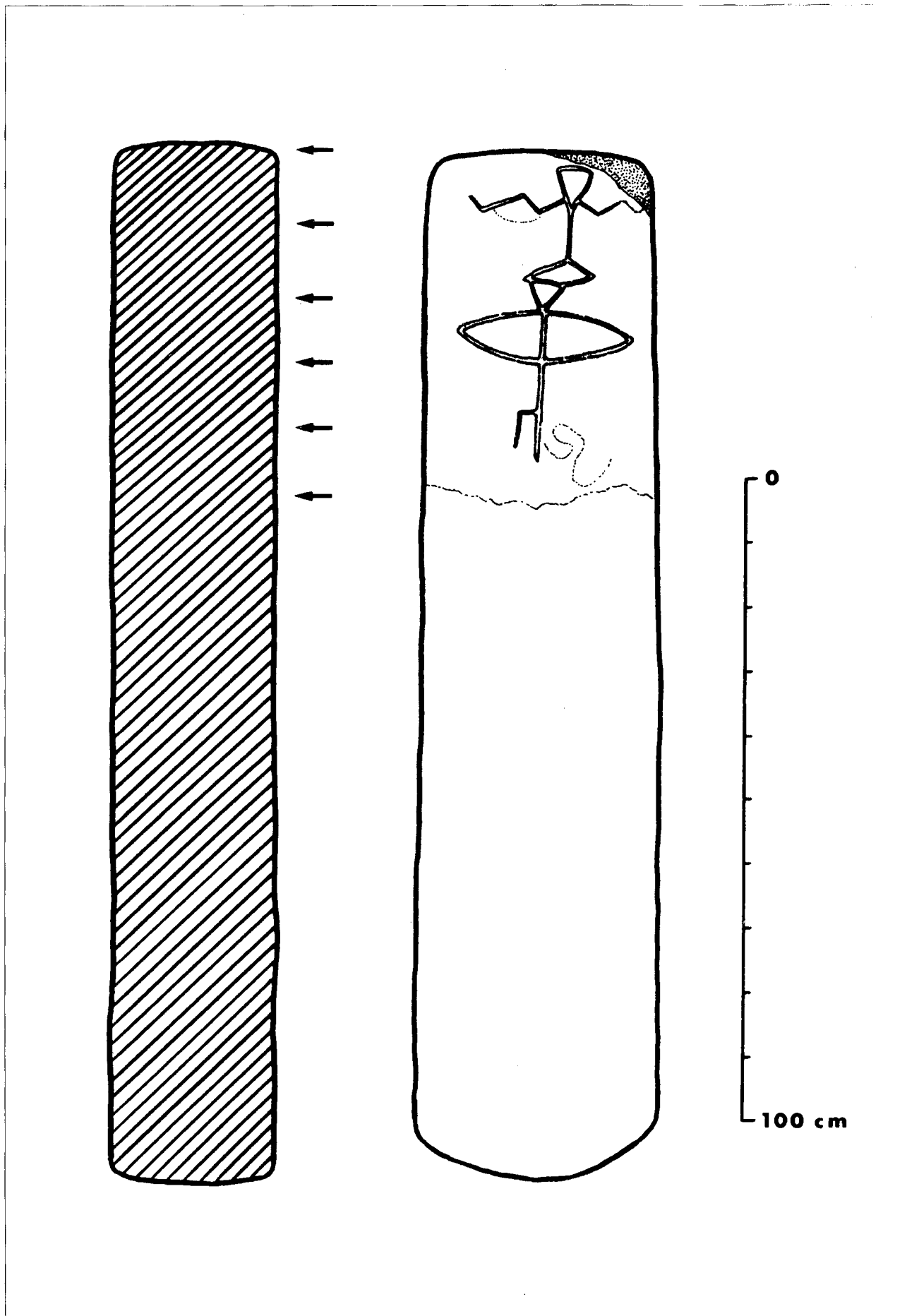


Fig. 3.- Vista frontal i secció longitudinal aproximada de l'estela de Llivia.

certa entitat, i, alhora, l'inici d'una imageria simbòlica que penetrarà profundament en el pensament conceptual de les poblacions.

Ara bé, també sabem que un gran nombre de simbolismes prehistòrics arrosseguen el seu *paganisme* i la seva significació, intacta o alterada, per dessota de les manifestacions religioses superestructurals. En efecte, sense entrar aquí en detalls, l'abundant bibliografia ja disponible, possibilita l'entreveure, en ocasions, i conèixer, en altres casos, l'existència d'una rica i complexa iconografia de caire mitològic, religiós o simplement, conceptual, que conviu, sobretot en zones i ambients rurals o marginals, amb les religions i ideologies dominants, ja sigui al llarg dels segles immediatament preromans o durant l'Imperi, la romanitat tardana i els segles alt i baix medievals (5).

PARALLELS, SIMBOLISME ESQUEMÀTIC I CRONOLOGIA

Com hem vist anteriorment, les representacions antropomorfs de tipus *ballestiforme* es troben estretament emparentades amb les figuracions en *phy* o amb les figures de *braços en ansa*. Tota aquesta panòpia de diferents solucions per a representar o, tal vegada millor, suggerir, la figura humana o certes imatges o creences antropomorfitzades, es troba present ja sigui sota la forma de pintures o gravats en gran part de la Península Ibèrica i moltes zones del sud-oest europeu.

No cal dir que la llista exhaustiva d'exemples d'imatges similars seria molt llarga i prolixa. En tot cas, val la pena esmentar les figuracions de Le Peyrot (Arieja), Formiguères i Queixàs (Pirineus orientals), Olargues (Z'Hé-rault), Portes (Gard) (6), del *plateau* de Daüs (Ailhon-Lentillères, Ardèche), pel que fa al sud-est de França (7),

i les esquematitzacions antropomorfs de Montjovet-la-Chenal, (Vall d'Aosta) i, sobretot, de la Vallée des Merveilles, a la zona dels Alps Marítics (8).

A la Península Ibèrica, representacions assimilables, ja siguin sobretot pintura o alguns gravats, s'estenen per una bona part de les serres litorals i prelitorals de la façana mediterrània, de les muntanyes andaluses i extremerques, i, fins i tot, apareixen cada vegada més en els estreps de la Meseta i al llarg d'aquesta. En aquests territoris podem resseguir també un bon nombre de representacions estilitzades i esquemàtiques relacionables, si més no per la temàtica i la seva solució, amb les figuracions antropomorfitzades que ens ocupen.

Així, cal esmentar, entre molts altres, els gravats de *braços en ansa* batejats d'estil lineal del Racó Molero, al Maestrat (9), les figuracions pintades en vermell d'antropomorfs amb *braços en ansa* i un fort convencionalisme de representació de la cova del Pi, en el barranc de la Font Vilella (Tarragona) (10), les antropomorfitzacions en *phy* de la cova de les Creus, a la conca alta del riu Brugent (11), les pintures de Segarulls (Olèrdola), (12), i les figuracions de l'Abric de Mas de Carles, (13), entre altres.

Fora del nord-est peninsular, en l'indret anomenat Risco de los Altares, apareix un interessant *arbaletiforme* o *ballestiforme* pintat de vermell que ha estat classificat en la fase pictòrica E2 (14), i una gran abundància i complexitat de símbols i representacions en *phylansats* la trobem a les roques 2 i 7 de la Virgen del Castillo, així com una probable representació alada, també a la roca 2 (15). Figuracions amb braços en ansa simple i doble són visibles a la Covatilla de San Juan (Ciudad Real), al plafó 4 (16) i, més al sud, val la pena esmentar les figures amb braços en ziga-zaga de l'abric de Minateda (Albacete) (17) i els antropomorfs en *phy* o ansats de la Cueva de La Graja, a Jimena de Jaén (18), els de El Almendral a Gér-

(5) Vegeu:

- McKENNA S. (1938), *Paganism and pagan survivals in Spain up to the fall of the Visigothic Kingdom*, Washington.
 VAUCHEZ A. (1975) *La spiritualité du Moyen Age Occidental, VIII-XII siècles*, Paris.
 GIORDANO O. (1979) *Religiosità popolare nell'Alto Medioevo*, Bari.
 LECLERQ J. (1964) *Aux sources de la spiritualité occidentale*, Paris.
 CASANOVAS A. (1986) Problemática de los graffiti y grabados rupestres en Cataluña, *Benaco 85. Atti del 1º Convegno Internazionale di Arte Rupestre, Antropologia Alpina*, Torino, pp. 157-180.
- (6) GLORY A. (1948) Les peintures de l'Age du métal en France Méridional, *Préhistoire*, X, pp. 7-135.
 ABELANET J. (1961) Les gravures schématiques lineaires des Pyrénées Orientales, *Travaux de l'Institut d'Art Préhistorique*, Fasc 3, Année X, pp. 5-17.
 ABELANET J. (1967) Les gravures schématiques des Pyrénées Orientales, *Atacina* 1, pp. 29-36.
 ABELANET J. (1966) Les gravures rupestres schématiques des Pyrénées Orientales, *Congrès Préhistorique de France. Compte rendu*, XVIII Session, Ajaccio, Paris, pp. 393-398.
 ABELANET J. (1962) Permanence d'un art schématique dans les Pyrénées Orientales, *Travaux de l'Institut d'Art Préhistorique*, V, fasc 3, Année XI, pp. 5-15.
 GROSSO R. (1965), L'art schématique sur la bordure méditerranéenne du Massif Central, *Travaux de l'Institut d'Art Préhistorique*, 1, fasc. 5, pp. 181-191.
- (7) DE LA LAURENCIE J. (1927) Les gravures rupestres du Vivarais, *Congrès Rhodania*.
 COURT Y. & LEPRINCE A. (1964), *Les gravures rupestres de la région d'Aubenas*.
 COURT Y. & LEPRINCE A. (1968) *Les gravures rupestres du Vivarais*.

- (8) DAUDRY D. (1968-69), Le incisioni rupestri di Montjovet-La-Chenal, *Bulletin d'Etudes Préhistoriques Alpines*, 1, pp. 168-192.
 DAUDRY D. (1969-70) Nuove scoperte di incisioni lineari e di rocce a coppelle a Saint-Vincent e Montjovet, *Bulletin d'Etudes Préhistoriques Alpines*, 2, pp. 107-137.
 La bibliografia sobre l'anomenada Vallée des Merveilles és abundant i irregular. Un bon resum amb referències bibliogràfiques a: ABELANET J. (1976 a).
- (9) VIÑAS R., SARRIA E. & MONZONIS F. (1979) Nuevas manifestaciones de arte rupestre en el Maestrazgo (Castellón de la Plana), *Cuadernos de Prehistoria y Arqueología Castellonenses*, 6, pp.
- (10) BREUIL H. (1933-1935) pp. 77-79.
- (11) BREUIL H. (1933-1935) pp. 79.
- (12) RIPOLL E. & GIRÓ P. (1960-1961) Descubrimiento de pinturas rupestres en Segarulls (Olèrdola, Barcelona), *Ampurias*, XXII-XXIII, pp. 251-256.
- (13) BREUIL H. (1933-1935) pp. 79-81.
- (14) GRANDE DEL BRÍO R. (1987) *La pintura rupestre esquemática en el centro-oeste de España (Salamanca y Zamora)*, Ediciones de la Diputación de Salamanca, 2, p. 131.
- (15) CABALLERO A. (1983) *La pintura rupestre Esquemática de la vertiente septentrional de Sierra Morena (provincia de Ciudad Real) y su contexto arqueológico*, Estudios y Monografías del Museo de Ciudad Real, 9.
- (16) CABALLERO A. (1983)
- (17) BREUIL H. (1933-1935) pp. 46-52.
- (18) BREUIL H. (1933-1935) pp. 5-8.

gal (Almeria) (19) i, finalment, entre molts altres, els gravats de les roques de Piedra Labrá (Chercos Viejo, Almeria). (20).

Pel que fa a la singular figura superior de l'estela, altres manifestacions de figures humanes o antropomorfs amb extremitats en ziga-zaga les veiem al jaciment de Mediodía del Arabí i probablement a Batanera. Un bon paral·lel de la nostra figuració seria la figura humana amb braços en ziga-zaga de Canalizo el Rayo a la qual cal afegir altres representacions del que P. Acosta descriu com "figuras humanas con brazos flexionados" (21).

Aquest ràpid repàs a algunes de les manifestacions pictòriques o gravades de les figures antropomorfs, derivades o assimilables, solucionades amb braços en ansa, en *phy* o en ziga-zagues, ens permet comprovar un fet força significatiu: l'estereotipatge al llarg d'una amplíssima geografia i amb un dilatat ventall cronològic, d'unes imatges que, sovint, van més enllà del seu significat immediat. No és aquí el moment de repassar en detall el simbolisme d'aquest tipus de representacions, però sí cal posar de manifest el que ha estat batejat amb encert com "las dificultades del discurso esquemático" (22). En tot cas, no entrarem en la discussió de si cal considerar el cas de l'estela de Llivia com un típic exemple de *signe icònic* o, tal vegada, de *sema*. Ressaltarem, això sí, la importància de les figuracions esquemàtiques estudiades, l'estereotipatge i la coherència del discurs que impliquen.

De totes maneres, malgrat els exemples esmentats, arrosseguem en l'estudi d'aquestes representacions un llastrant problema subjacent, que és el de la seva situació cronològica. De fet, tan important com el seu simbolisme i la seva associació amb altres tipus de representacions iconogràfiques és el poder arribar a filar prim pel que fa a la datació de les diferents manifestacions i saber si el seu significat simbòlic s'ha mantingut inalterable, poc alterat o força transformat (23). Així, les recopilacions regionals de manifestacions iconogràfiques de gravats permeten les anàlisis parcials de multitud d'associacions que, alhora,

poden ser comparades entre sí. (24). I no hem d'oblidar que, malgrat tot, el mètode comparatiu segueix sent útil en els estudis arqueològics i històrics.

En el cas que ens ocupa, síntesis i recopilacions com la de J. Abelanet posen de manifest una vegada més la complexitat del problema en una àrea immediata a l'indret originari de la peça de Llivia. (25). Sense entrar a discutir aquí les atribucions o no de diferents signes a simbologies antropomorfs (26) -ja siguin les *phy*, els arboriformes, els cruciformes o altres, - el que sí s'evidencia és la singularitat de l'estela de Llivia i, sobretot, l'interès de l'associació de les dues figuracions. Així doncs, quina datació cal proposar per a l'estela? Tal vegada la resposta més propera a la realitat ve donada per l'associació de les dues figuracions en una única estela, tot compartint el suport i la finalitat de la seva execució. En aquest sentit, si d'una banda, els ballestiformes apareixen des d'etapes prehistòriques fins, almenys, el segle XVI, pel que fa a la figuració superior de l'estela, aquesta se circumscriu quasi exclusivament a fases pre i protohistòriques, sense perduracions constatables. Dit això, si tenim en compte que la zona pirinenca ha actuat sovint de nínxol cultural i que manifesta en nombroses ocasions particularitats arcaïtzants o retardatàries, un encaix cronològic prudent per a l'estela de Llivia, oscil·laria entre l'edat del bronze *lato sensu* i la romanització d'aquest territori. Precisar més és avui impossible.

Finalment, és probable que moltes altres esteles o elements similars hagin estat bastits en aquesta i altres zones pirinenques. Tal vegada, el llinard del Mas Nou de Glorians fou un element similar o amb funcions similars (27). En tot cas, només resta apuntar que l'estela ha de procedir d'un punt no gaire allunyat de la població actual i que originàriament devia acomplir funcions possiblement relacionades amb una zona de necròpolis, un santuari, una àrea sacralitzada o, simplement, es tractava d'un element visible i consensuat amb un paper de senyalitzador o delimitador de territori.

(19) BREUIL H. (1933-1935) pp. 43-45.

(20) GARCÍA DEL TORO J. R. (1981) Los grabados rupestres de la Piedra Labrá (Chercos Viejo, Almería), *Anales de la Universidad de Murcia*, XXXVIII, nº3, pp. 3-26.

(21) ACOSTA P. (1968) pp. 27,38,122,142.

(22) MARTÍN DE GUZMÁN C. (1982-1983) Las dificultades del "discurso esquemático", *Zephyrus*, XXXVI, *Actas del Coloquio Internacional sobre Arte Esquemático de la Península Ibérica*, Salamanca, pp. 209-216.

(23) CASANOVAS A. & ROVIRA J. (En premsa) *Status quaestionis* de les representacions gravades medievals de Catalunya: una visió de conjunt. *Ir Congrés Internacional de Gravats Rupestres i Murals*. Homenatge a Lluís Díez-Coronel, Lleida 1992.

CASANOVAS A. & ROVIRA J. (En premsa) Els graffiti i gravats post-medievals de Catalunya. *Ir Congrés Internacional de Gravats Rupestres i Murals*. Homenatge a Lluís Díez-

(24) En són bons exemples: COMBIER J. (1972), CAMPMAJO P. (1986-1987), ABELANET J. (1990).

(25) ABELANET J. (1990)

(26) ABELANET J. (1990) pp. 170-177.

(27) ABELANET J. (1990) p. 61.