

# ELS REOMPLIMENTS DE LES SITGES DEL BOSC DEL CONGOST

Sitges, ibèric, Triptòlem, enterraments.

**Bibiana Agustí\*** **Josep Burch\*\*** **Carme Carrascal\*\*\*** **Jordi Merino\*** **Natalia Navarro\*\*\*\***

*El Bosc del Congost es un campo de silos asociado al poblado ibérico de Sant Julià de Ramis. Una vez éstos perdían su función de almacenaje de cereales se rellenaban con tierras, piedras y materiales de origen antrópico. La mayoría de estos rellenos presentan características comunes como el predominio de los restos cerámicos sobre el resto de materiales. No obstante, algunos silos destacan por la presencia de materiales excepcionales: un relieve con la representación de Triptólemo en el silo 53, un enterramiento en el silo 59, y un perro, una cabra y un asno en el silo 116.*  
Silos, Ibérico, Triptolemo, enterramientos.

*The Bosc del Congost is a silos field beside the iberian village of Sant Julià de Ramis. Once the silos lost their function to storage cereals they were refilled with earth, stones and materials of human origin. The main part of these fillings have common characteristics as the predominance of pottery remains above other materials. However, some silos stand out for the presence of unusual materials: a relief with the representation of Triptolemus in silo number 53, one burial in silo 59, and a dog, a goat and a donkey in silo number 116.*  
Silos, Iberian, Triptolemus, burials.

*Le Bosc del Congost est un champ de silos associé au village ibérique de Sant Julià de Ramis. Une fois que ceux-ci avaient perdu leur fonction d'emmagasiner, on les remplissait avec de la terre, des pierres et des matériaux d'origine anthropique. La plupart de ces remplissages présentent des caractéristiques communes comme la prépondérance des restes de céramique sur les autres matériaux. Cependant, on remarque la présence de matériaux exceptionnels dans quelques silos: un relief avec la représentation de Triptolemus dans le silo 53, un enterrement dans le silo 59 et, un chien, une chèvre et un âne dans le silo 116.*  
Silos, Ibérique, Triptolemus, enterrements.

## SITUACIÓ I CRONOLOGIA GENERAL DEL JACIMENT

Algunes de les darreres estribacions del massís de les Gavarres, entre elles la muntanya de Sant Julià, delimiten el Congost del Ter (Fig 1). La seva importància radica en la funció de pas que exerceix entre el pla de Girona i la conca baixa d'aquest riu (Burch/Merino/Agustí 1996, 13-16). En aquest punt, els sediments aportats pel Ter, llims i argiles, cobreixen el subsòl propi de la zona, que està format per pissarres (Pallí 1991, 10). Aprofitant aquesta sedimentació, durant l'època ibèrica i els primers temps de la romanització, aquest lloc fou utilit-

zat com a camp de sitges. El Bosc del Congost fou excavat a l'any 1991 quan en aquest lloc es construïa la variant de la carretera Nacional II. La intervenció començà quan les màquines excavadores ja havien marcat el traçat del nou vial. Aquests treballs comportaren la descoberta del jaciment però també la destrucció de la boca o entrada de les sitges (Burch *et alii* 1992, 60-70). El jaciment s'estenia formant un gran rectangle de 68 per 34 m amb una extensió aproximada de 2.312 m<sup>2</sup>, lloc on s'excavaren 119 sitges (Fig. 2 i 3). Per límit meridional tenia un torrent que prové del cim de la muntanya i que impedeix el creixement per l'est del camp de sitges. Pel sud hi ha el riu Ter, les crescu-

\* Col.laborador del Centre d'Investigacions Arqueològiques de Girona

\*\* Departament de Geografia, Història i Història de l'Art. Universitat de Girona

\*\*\* C/ Oviedo, 20, baix. 17005, Girona

\*\*\*\* C/Rutlla 216, 1. 17003, Girona

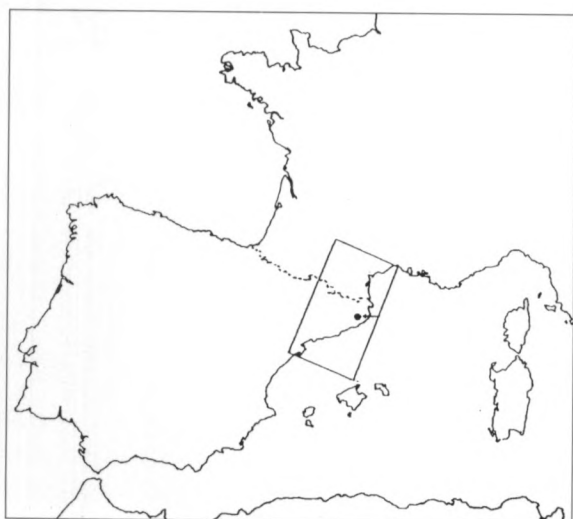


Figura 1. Mapes de situació del Bosc del Congost.

des estacionals del qual impediren també l'expansió vers aquesta banda. Pel nord, desconeixem el seu límit precís perquè la intervenció arqueològica d'urgència es limità al traçat de la carretera. No obstant, es va poder constatar que a mesura que augmentava l'altitud disminuïa el nombre de sitges, la qual cosa va permetre deduir que el límit fixat per la carretera era molt aproximat al que tindria en l'antiguitat el jaciment. Finalment, per llevant el jaciment estava delimitat per una zona en la qual el subsòl estava format per pissarres. Malgrat que l'àrea del camp de sitges presentava un alt grau de superposició (s'han comptabilitzat fins a 29 fosses que es retallen les unes amb les altres), en aquesta



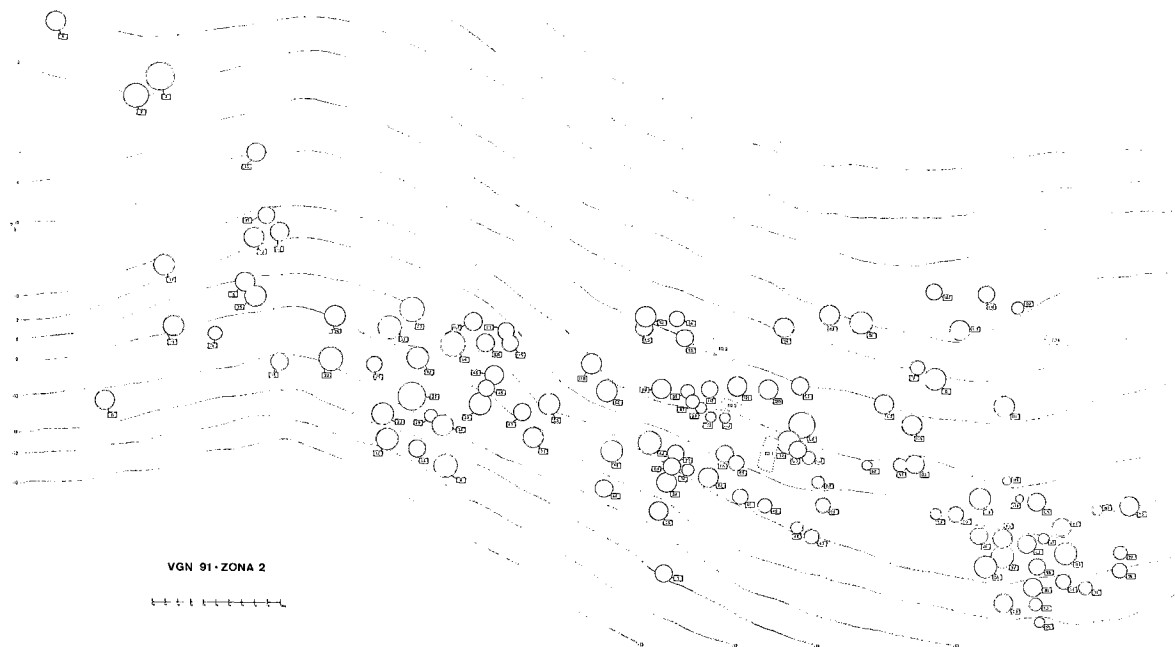
Figura 2. Vista general del jaciment.

zona no es va documentar ni una sola sitja. El perquè d'aquest fet s'ha de cercar en la naturalesa del propi subsòl. Les pluges, en els terrenys fissurats com els de pissarra, poden provocar la inundació de les sitges a causa dels desplaçaments horitzontals d'aigua a través de les esquerdes de la pedra. Per tant, les pissarres constitueixen el límit est d'aquest jaciment (Burch 1996, 353-354).

La cronologia del jaciment va des del s. IV aC fins a principi del s. I aC. Hi ha 42 sitges que no es poden datar; de les 77 restants, 59 són del s. II aC, 15 del s. III aC i 3 del s. IV aC (Burch 1996, 355). No hi ha materials anteriors a aquest segle, i els d'aquest període són molt escassos. Destaca, per exemple, la poca presència de ceràmica àtica, ja que només se n'inventariaren 15 fragments, o l'absència quasi absoluta d'àmfora massaliota (5 fragments). Per contra, sobresurt el predomini clar de la ceràmica de producció local davant de la producció importada i la superioritat de l'àmfora itàlica (77 individus) (Fig. 4) i ebussitana (44 individus) per sobre d'altres produccions amfòriques importades (47 en el seu conjunt). (Burch et alii 1996, 74-83)

## DESCRIPCIÓ GENERAL DELS REOMPLIMENTS

Del farciment de les sitges del Bosc del Congost, un cop aquestes ja havien perdut la seva funció principal, que era la de l'emmagatzematge de cereals, hi ha dues característiques que destaquen per sobre de la resta. La primera característica és l'homogeneïtat dels reompliments, ja que en la seva totalitat estaven formats per llims, argiles i pedra de pissarra, és a dir, els materials que conformen el subsòl del Congost (Fig. 5 i 6). No hi havia ni terres ni roques aportades d'altres zones. Només es pot ressaltar que en alguns casos es van localitzar rierencs, fet gens estrany si tenim en compte que el Ter es troba a una cinquantena de metres. La segona característica és que, en 91 casos (76,4%) el farciment de la sitja estava format per un únic estrat



**Figura 3.** Planta general.

arqueològic (1), fet que ens permet deduir que aquestes sitges foren omplertes d'un sol cop. És a dir, un cop abandonades com a fossa d'emmagatzematge, eren farcides fins a la boca, potser per anivellar el terreny, evitar accidents, impedir embassaments d'aigua o qualsevol altra intenció. No ho podem assegurar. En uns altres 27 casos (2) s'ha pogut determinar més d'un estrat arqueològic. La cronologia del material ceràmic aparegut en els diferents estrats d'una mateixa sitja és idèntica. Per tant, podríem pensar que tot i les diferències en la composició i textura dels estrats, els reompliments es realitzaven amb aportacions de terres diverses però en una única fase. Això explicaria l'heterogeneïtat estratigràfica d'aquests 26 casos i també l'homogeneïtat del seu material. Tanmateix, cal dir que en l'estratigrafia d'aquest grup de sitges es constata una característica ben singular, davant la qual no podem oferir una explicació raonable. En 14 d'aquestes 26 sit-

ges l'estrat inferior de la fossa era completament estèril (3) i en algun altres casos la quantitat de ceràmica apareguda en l'estrat inferior és residual i insignificant (4). No sembla que siguin estrats formats per despreniments de les parets o de la boca. Almenys això no ho indica ni la seva potència, ni la seva disposició ni tampoc la seva composició.

Una troballa significativa en el reompliment d'algunes sitges (5) és la presència de lloses de pissarra de forma circular (Fig. 7). Totes aquestes lloses tenen un diàmetre que oscil·la entre els 40 i els 70 cm. Per les mesures i la forma és molt possible que formessin part del tancament de les sitges quan aquestes havien estat utilitzades com a dipòsit de cereals. També cal esmentar que molt pocs reompliments contien restes de carbons o cendres, els quals -llevat de la 53- no en contien en quantitats significatives (6). En cap cas no podem parlar de llars o focs situats dins les sitges.

1.- Sitges: 1, 2, 4, 8, 12, 13, 14, 16, 17, 19, 21, 22, 23, 24, 25, 26, 27, 28, 30, 31, 32, 34, 36, 37, 38, 39, 41, 42, 44, 45, 46, 49, 50, 51, 52, 54, 55, 58, 60, 61, 62, 63, 64, 65, 69, 70, 71, 73, 74, 75, 76, 77, 78, 79, 80, 81, 82, 83, 85, 86, 87, 88, 89, 90, 92, 93, 94, 95, 96, 97, 99, 100, 101, 102, 103, 104, 105, 106, 107, 108, 109, 110, 111, 112, 113, 114, 115, 117, 119, 120, 121.

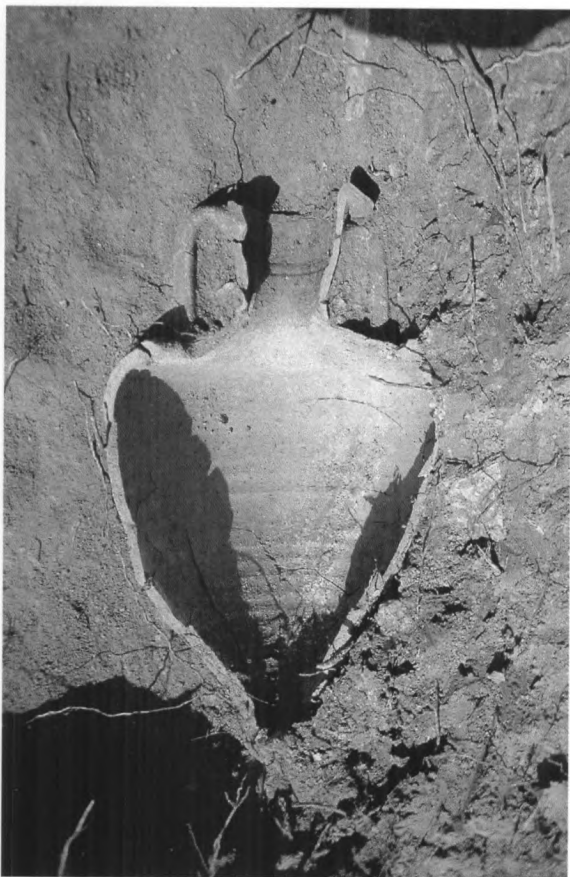
2.- Sitges: 3, 5, 6, 7, 9, 15, 18, 20, 29, 35, 40, 43, 47, 48, 53, 56, 57, 59, 66, 67, 68, 72, 84, 91, 98, 116, 118.

3.- Sitges: 6, 7, 9, 15, 18, 29, 35, 48, 53, 56, 57, 59, 84, 98. Aquesta evidència és especialment significativa en la sitja 84, on als 2.738 fragments de ceràmica de l'estrat superior es contraposa la inexistència absoluta de ceràmica en l'estrat inferior, fet que es repeteix a la sitja 6000 amb més de 880 fragments de ceràmica a l'estrat superior i cap a l'inferior; a la sitja 15 amb 742 a l'estrat de dalt i cap al fons de la sitja, o a la 29, amb 1.024 fragments a l'estrat superior i inexistents al fons.

4.- 10 fragments a l'estrat inferior de la sitja 20, 12 al de la 40, 1 al de la 59, 1 al de la 91.

5.- Sitges: 7, 49, 57, 66, 68, 69, 70, 75, 84, 91 i 114.

6.- Sitges: 3, 9, 35, 41, 47, 53, 98.



**Figura 4.** Àmfora grecoitàlica localitzada a l'interior d'un dels reompliments.



**Figura 5.** Reompliment d'argiles i llims.



**Figura 6.** Reompliment de pissarres i grans còdols.

84

Un dels trets més característics d'aquest camp de sitges és la gran quantitat de material recollit: més de 50.000 fragments de materials i objectes diversos, distribuïts molt irregularment en el conjunt de les fosses. Tanmateix, la ceràmica predomina de manera absoluta per sobre de la totalitat dels altres elements. S'han inventariat 49.178 fragments ceràmics, molt per sobre dels 984 taxons de fauna (a més a més de tres animals localitzats a la sitja 116 en bona connexió anatòmica); dels 105 exemplars de fauna malacològica; dels 63 fragments de ferro; de la dotzena de peces de bronze; de les 179 peces discoïdals de ceràmica o dels 114 fragments d'elements constructius (Burch *et alii* 1996, 82-83).

La irregular distribució del material es pot observar en el fet que en 22 sitges no hi ha ni un sol fragment de ceràmica (7), en 9 casos més n'hi ha menys de 10 (8) i en uns altres 30 el nombre és menor de 100 (9). S'ha de tenir en compte, però, que 33 sitges estaven força destruïdes per la construcció de la carretera (10). Per tant, en aquestes fosses només podem parlar de fons de sitges. Aquesta dada és especialment significativa i confirma el que més amunt apuntàvem: en el fons de les sitges s'acumulen molt menys fragments ceràmics que als estrats superiors. Per contra, hi ha sitges que han proporcionat una gran quantitat de material (11). En termes percen-

7.- Sitges: 1, 14, 25, 30, 38, 44, 54, 61, 69,70, 76, 77, 80, 82, 86, 96, 97, 104, 105, 110, 114, 121.

8.- Sitges: 37, 74, 78, 90, 92, 93, 100, 107, 113.

9.- Sitges: 9, 20, 23, 27, 28, 39, 42, 60, 62, 67, 68, 71, 72, 73, 75, 79, 85, 89, 91, 94, 95, 101, 102, 103, 108, 111, 112, 115, 117, 120.

10.- Sitges: 12, 20, 22, 25, 26, 28, 49, 51, 55, 63, 64, 70, 71, 73, 74, 75, 77, 78, 80, 82, 86, 90, 92, 93, 96, 97, 99, 102, 103, 104, 105, 110 i 113.

11.- La sitja 3, per exemple, amb 6.216; la 2 amb 4.540, la 84 amb 2.748 fragments, la 49 amb 2.477, la 58 amb 1.776, la 4 amb 1.857, la 13 amb 1.772, la 41 amb 1.449, la 88 amb 1.426, la 16 amb 1.296, la 43 amb 1.932, la 19 amb 1.346, la 21 amb 1.039, la 29 amb 1.024.



**Figura 7.** Llosa circular utilitzada, potser, com a tapadora.



**Figura 8.** Conjunt de ceràmica gris emporitana de les sitges 2 i 3. Foto Mercè Ferré.

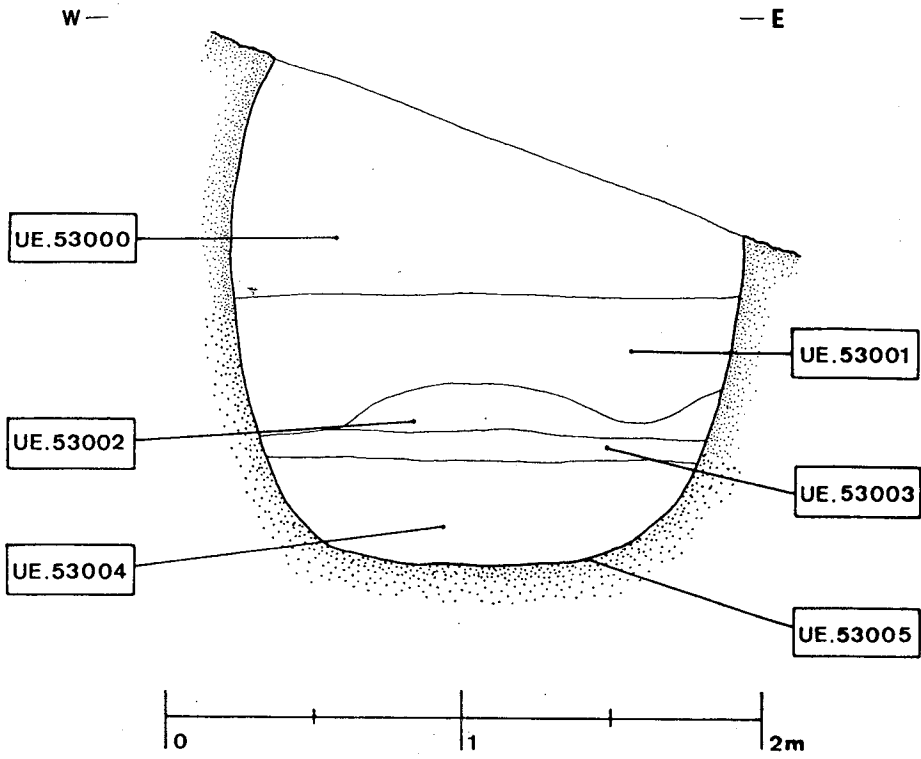
tuals, això significa que l'11,76% de les sitges acapara el 62,62% dels fragments ceràmics i que per contra en el 51,26% de les sitges n'hi ha menys del 2,80%.

Un dels trets més característics de les peces ceràmiques localitzades és el seu alt grau de fragmentació. Així, d'un total de 3.662 possibles individus, només hi hauria, més o menys senceres, 22 peces localitzades i distribuïdes en diverses sitges (Fig. 8). La resta dels materials segueix un esquema molt similar al que acabem de veure per a la ceràmica, i es produeixen les concentracions més grans de material divers en aquelles sitges on s'han comptabilitzat nombrosos fragments de ceràmica. Així, per exemple, la sitja 43 és una de les que ha comptabilitzat, alhora, més fragments de fauna i ceràmica. Finalment, cal destacar que dins el total de les 119 sitges excavades n'hi ha algunes que sobresurten de la resta per algun dels elements trobats a l'interior dels seus reompliments.

## SITJA 53

Aquesta sitja es troba, aproximadament, al bell mig del jaciment (Fig.3). El seu perfil és molt típic: parets còncaues amb el diàmetre màxim al centre de la sitja i la base plana (Fig. 9). L'estratigrafia del seu reompliment fou una de les més completes d'aquest jaciment. Els tres estrats superiors estaven formats per terres vermelloses amb nombrosos fragments de pissarra molt esmicolada, així com també una gran quantitat de carbons. Fins i tot l'estrat 53002 podríem qualificar-lo com a nivell cremat. Per contra, l'estrat inferior no contenia ni carbons ni cendres i es caracteritzava per estar format per argiles molt clares i compactes. El percentatge de materials també és clarament oposat, ja que en l'estrat inferior no hi ha ni un sol fragment ceràmic, i en els tres superiors se n'han comptabilitzat fins a 467. Destaca l'absència de vernís negre i la presència de fragments informes d'àmfora massaliota, punicoebussitana i àmfora grecoitàlica. Del grup de les ceràmiques de producció local cal remarcar la preponderància de l'àmfora de boca plana així com també de la ceràmica comuna ibèrica (Fig. 10; 1, 2, 3, 6, 7, 9,10). Sobresurt la presència d'una escudella (fig.10; 5) de grisa emporitana (forma A-1), en aquest cas de cuïta oxidada, la cronologia de la qual es pot situar entre el 200 i el 150 aC (Barberà/Nolla/Mata 1993, 21-23); un fragment informe de ceràmica decorada amb pintura blanca disposada a franges de la segona meitat del s. III aC (Martín 1976, 160) i la doble vora d'una gerra (Fig. 10, 7), la forma de la qual no sembla entrar en el s. II aC (Garcia 1993, t.52,5; Barberà 1963, fig.3; Hernández 1983, fig. IV, 8). Aquest conjunt ceràmic ens situa la cronologia d'aquest farciment en el primer quart del s. II aC. D'aquest conjunt de materials en destaquen 9 fragments que formen part d'una única peça incompleta que presenta com a element més característic un relleu aplicat sobre la paret del recipient (Fig.11). En aquest relleu hi ha representada una figura humana que hem identificat com a un Triptòlem (12). Aquest personatge està assegut en un carro alat tirat per dues serps. A més a més, hi ha una cara femenina, possiblement Demèter, aplicada sota la nansa conservada de la peça. Tanmateix, la decoració devia envoltar tota la paret del vas, tal com sembla testimoniar l'inici d'una altra escena a l'esquerra del Triptòlem. Aquests fragments foren localitzats dispersos dins les cendres que conformen els tres estrats superiors de la fossa (Fig. 12). L'argila del vas és molt dura, depurada i de color ataronjat. La vora és plana, lleugerament exvasada, sense coll i amb el perfil de les parets recte en la meitat superior i còncau a la inferior (Fig. 13). S'ha conservat una

SITJA - 53



86

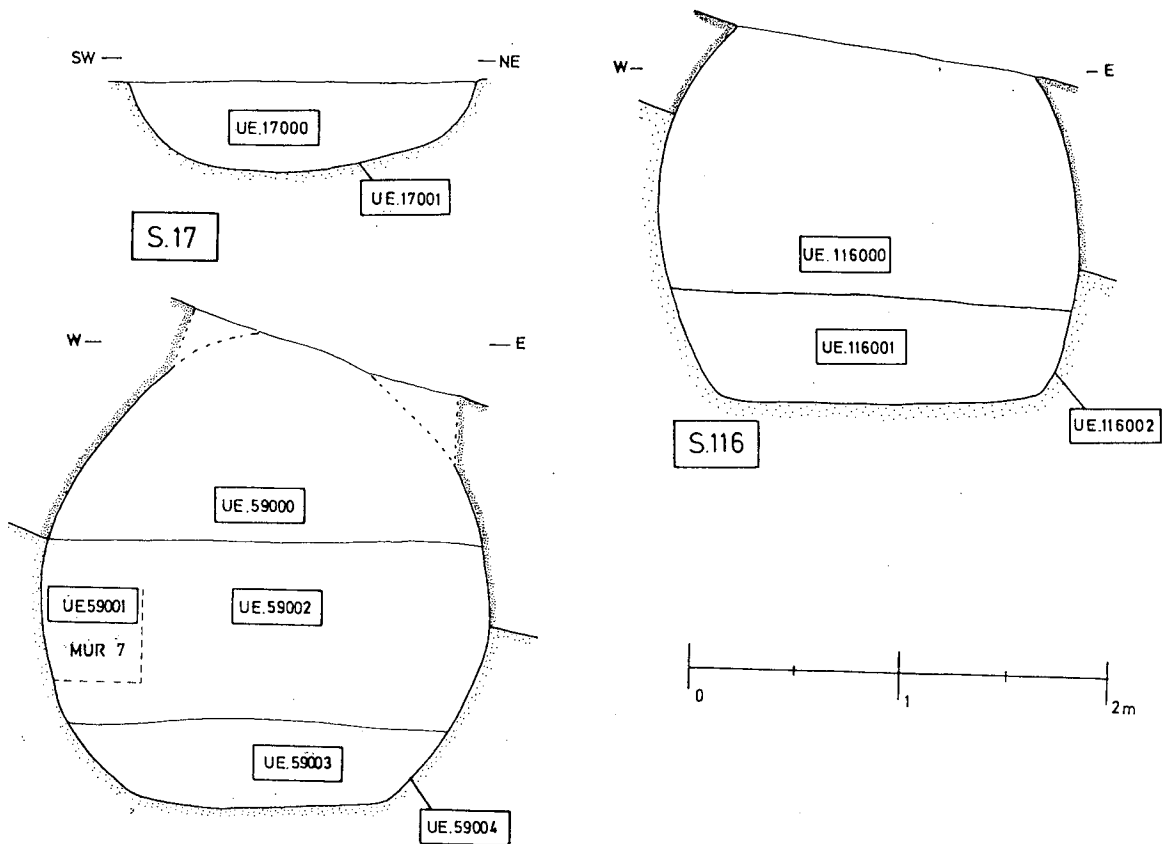


Figura 9. Perfil de les sitges 53, 17, 59 i 116.



nansa horitzontal de tres cordes trenades que es manté separada de la paret del recipient (Fig. 14). El relleu fou realitzat amb una argila més clara i menys depurada que la del vas, el qual fou cuit abans de l'aplicació del relleu. La decoració abans de la seva cuita va ser acabada d'adaptar i integrar en el vas a través del poliment dels extrems del dibuix (es pot observar un lleuger espatulat). Per la seva banda, la testa femenina fou col·locada (Fig. 15) mitjançant un palet que permetia sostenir-la sense haver de fer cap pressió sobre ella (Burch *et alii* 1993, 42).

Com ja hem esmentat, per sota la nansa trenada hi ha un bust femení (Fig. 13 i 14). Els cabells a base de flocs estan pentinats cap enrera a partir d'una clenxa al mig. Per darrera del cabell sobresurt un vel. El rostre del personatge és molt voluminós, amb els trets facials bàsics ben marcats. Els ulls -molt allargassats- tenen les parpelles ben indicades, i el nas és llarg, i ampli a la part inferior. Els llavis, molt curts, es presenten força carnosos. És una forma estreta clarament de l'àmbit grec però la seva situació per sota la nansa ens indica l'adaptació al món indígena (Olmos 1998, 154).

En aquesta escena (Fig. 16), Triptòlem, assegut en un carro, se'ns presenta com un noi jove, sense barba. És una manera de representar-lo que té els seus orígens en la ceràmica àtica de figures roges i que contrasta amb la que observem en els vasos àtics de figures negres, on Triptòlem és un personatge adult amb barba. El cap s'inclina cap un costat i dirigeix la seva mirada vers la seva mà dreta. Per tant, l'espectador només pot observar, de dreta a esquerra, el perfil de la cara. Porta un pentinat curt que deixa vistes l'orella esquerra i la nuca. També es pot observar un element per sobre del cabell que sobresurt per davant del front i que es podria interpretar com a una diadema o corona de llorer. De fet, és la manera més típica de presentar Triptòlem, tal com es pot veure en nombrosíssims exemples en ceràmica àtica (Dugas 1950, pl. I a VI). Els trets facials són molt imprecisos ja que només es detecta l'ull, representat per un petit element circular, i, molt lleugerament, l'orella esquerra, però en canvi no estan representades ni les celles, ni les galtes ni la boca.

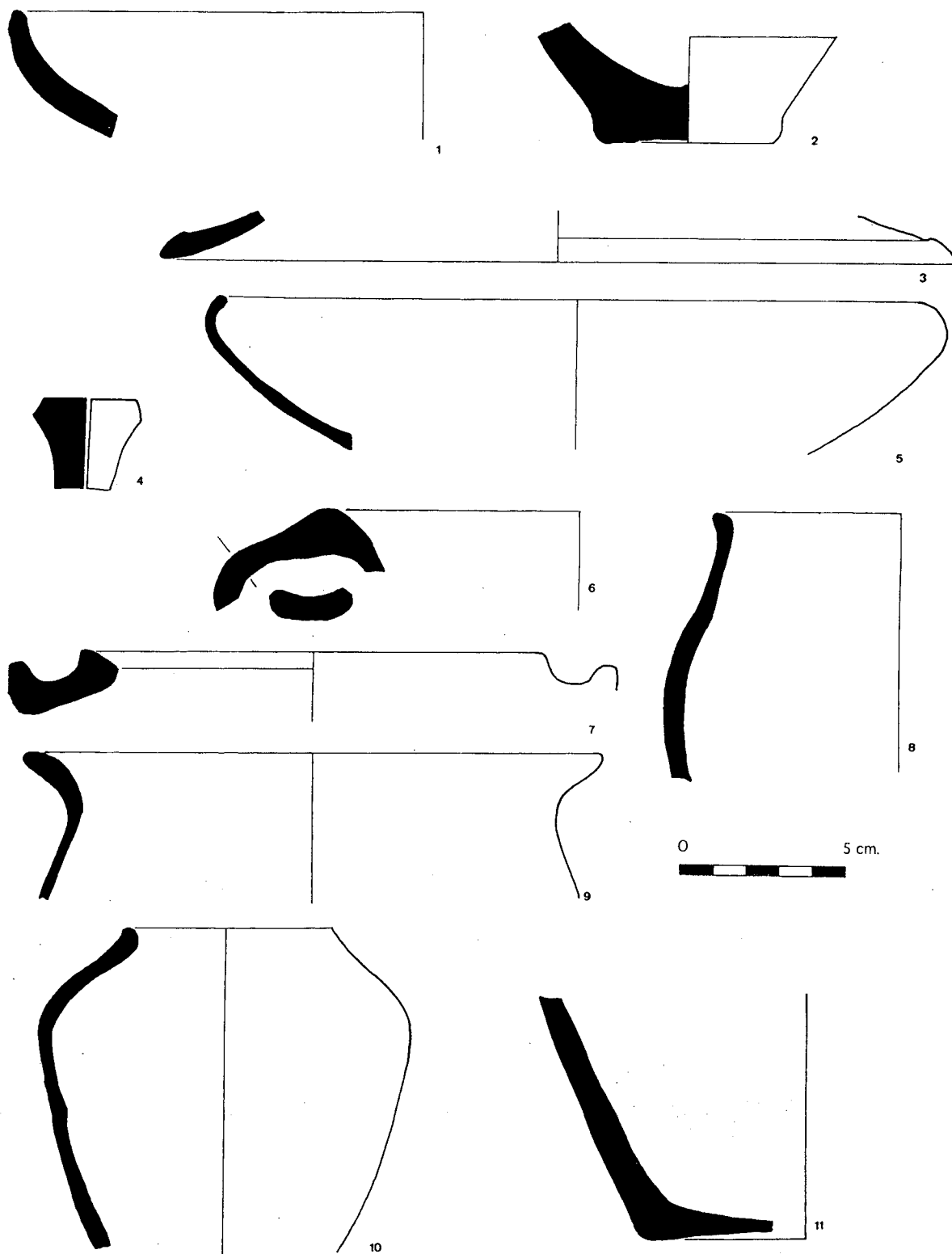
El cos se'ns presenta intencionadament nu, amb els pectorals ben marcats. És el cos d'un jove atlètic, formós o, el que és el mateix, el cos d'un jove príncep o aristòcrata. El braç dret està semiflexionat, com si es recolzés en algun reposabraços, i la mà esquerra apareix caiguda, completament relaxada. Els dits de la mà estan dibuixats amb molt poca cura. Per exemple, es pot observar com l'anular és massa ample si el comparem amb la resta dels dits. El braç dret està estirat, marcant un angle de quasi 90 graus respecte de l'eix

vertical del cos, amb la mà corresponent també estirada, com si volgués tocar el cap d'una de les dues serps representades. Com més endavant veurem, aquest és l'element central de l'escena. Per damunt de l'espatlla i passant per darrera del braç esquerre trobem un mantell o túnica que cobrirà, pel davant, la cintura del personatge. És, potser, la part de la representació amb més volum, i contrasta amb el relleu extremament pla de les ales. Les cames flexionades reposen sobre un carro, a manera de tron, del qual es pot observar un dels seus suports moldejats. Els peus de Triptòlem, parcialment destruïts, estan molt poc definits, i no podem detectar si porten alguna mena de calçat.

Del carruatge, es pot observar, com ja hem esmentat, un dels suports, així com la roda de l'esquerra, part del seu eix i tres dels radis. La roda, amb molt de volum a la part central, contrasta amb els extrems tan plans, amb la qual cosa es reforça la perspectiva del conjunt. Per darrera, molt planes, quasi sense relleu, hi ha dues ales molt allargassades que s'uneixen per darrera de la figura humana. L'ala dreta està molt més ben representada que la de l'esquerra, amb els plumalls i les arrels molt més ben indicades a través de línies horitzontals.

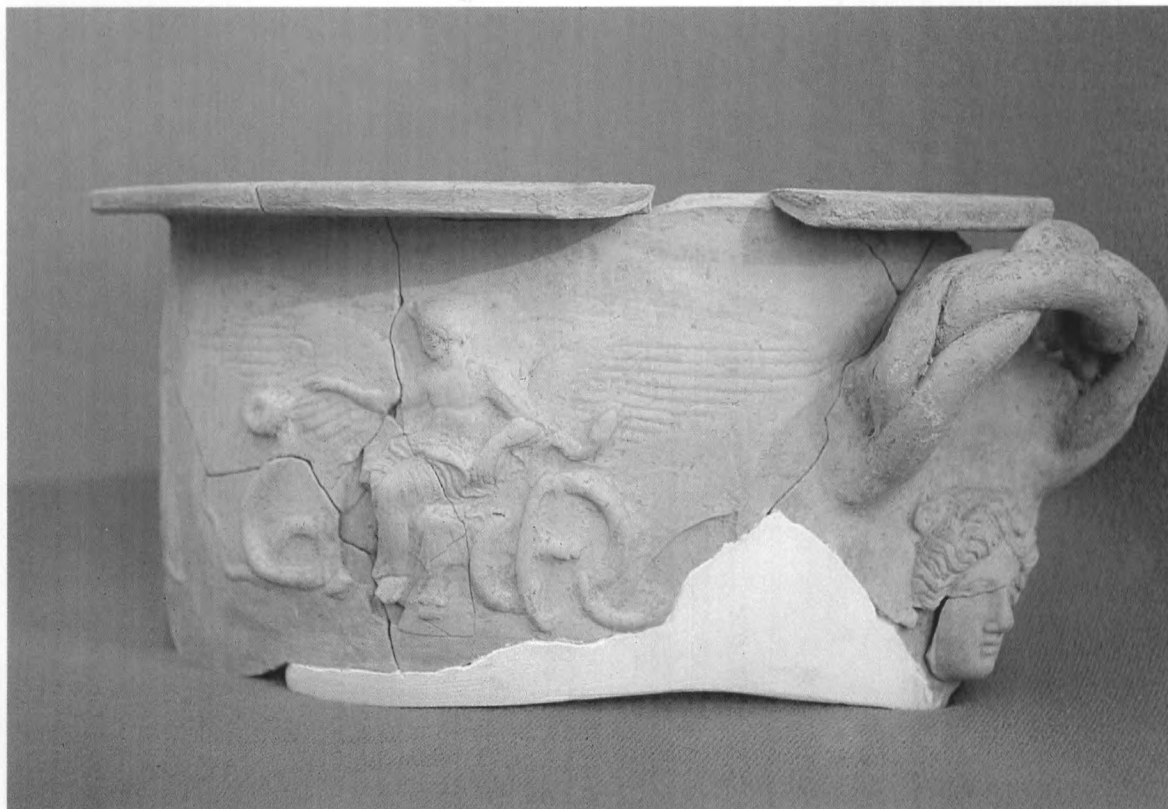
A banda i banda de la figura humana hi ha apuntades dues serps enroscades sobre si mateixes que surten de manera indefinida del carro i s'orienten, significativament, de baix cap a dalt. Els seus caps, a la mateixa alçada, miren enlaire. El de l'esquerra és a tocar el palmell de la mà de Triptòlem.

En definitiva, llevat d'algunes imprecisions (els dits o la cara), és una escena molt ben realitzada i pensada per ser mirada de dreta a esquerra i de baix a dalt. Tots els elements situats a la dreta del dibuix tenen molt més volum que els de l'esquerra. I, el que és més important, el personatge, amb la seva mirada, ens indica on hem de mirar i quin és el punt central de l'escena: el cap d'una de les serps i la seva mà dreta. Tot i ser un mite de profunda arrel grega lligat als *mysteria* eleusins, la representació de Triptòlem, en aquest cas, és adaptada a les circumstàncies i particularitats d'un ambient iber. En aquest sentit, no podem oblidar que contràriament al que succeeix en la majoria dels casos on s'ha identificat un Triptòlem aquest no va acompanyat de les figures de Demèter i Koré, ni porta les espigues o la copa de les libacions a les seves mans (13). És, per tant, un tipus de representació on l'element agrari es posa per damunt de l'element religiós eleusí, massa llunyà culturalment de l'ambient en el qual ens trobem. Per contra, es destaca el jove aristocràtic que sembla els camps. Les serps, en aquest cas, no tenen tant de simbolisme com animals que tiren del carro sinó com a



**Figura 10.** Material de la sitja 53. Ceràmica comuna ibèrica: 1, 2, 3, 6, 7, 9, 10; grisa de la costa catalana, 5; fusiola, 4; ceràmica de cuina a torn, 8; ceràmica de cuina a mà, 11.





**Figura 11.** Recipient del Triptòlem.

fruits que surten de la terra i s'adrecen cap a aquell qui les conrea. Aquesta és la interpretació que fem de la posició del braç i mà dreta de Triptòlem, que es troba a tocar una de les serps. És a dir, l'animal, un símbol tel·lúric, puja cap al cel com una espiga gràcies a aquell que l'ha sembrat. Així, per a aquell que coneixia la mitologia grega era un Triptòlem, però per a aquells que no la coneixien era un aristòcrata que, com un déu o sota la protecció dels déus, feia possible que la terra donés els seus fruits.

Estilísticament, el paral·lel més semblant que hem pogut localitzar al relleu del Bosc del Congost és un dels fragments de l'anomenada "Ara de Domici Ahenobarb". En aquest relleu, un Neptú barbut està assegut sobre un carro, del qual també només podem veure la roda de la dreta, en aquest cas amb molt més volum. Les coincidències més palpables es troben en les postures del personatge: la cara vista de perfil, el cos quasi frontal i molt musculós i, sobretot, el braç esquerre flexionat amb la mà deixada i el braç dret estirat. El relleu de l'ara s'inscriu en un corrent artístic neoclàssic que fou seguit a Roma durant la segona meitat del s. II aC, i que té els seus orígens en el món hel·lenístic. Les sem-

blances entre els dos exemplars són l'evidència d'un origen estilístic comú, clarament hel·lenístic (14). Però les diferències ens recorden l'adaptació d'aquest models comuns a les singularitats de les societats on s'apliquen finalment. Creiem que aquest és un fet destacable ja que ens descriu un element actiu i no passiu, l'ibèric, que s'integra en els grans corrents artístics del Mediterrani i que és capaç d'adaptar els models iconogràfics de tradició grega a les peculiaritats del seu propi món.

#### **SITGES 17 i 59**

Dins el reompliment de la sitja 59 van aparèixer restes humanes, i també se'n localitzaren en un enterrament dins un fossat rectangular que se superposava a la sitja 17. Aquesta es troba en l'extrem de ponent del camp de sitges (Fig. 3). No en coneixem la forma, ja que tan sols es localitzà el fons de la sitja (Fig. 9). El reompliment estava format per un sol estrat de terres argiloses, molt flonges, amb petits fragments de pissarra. El material ceràmic presenta les mateixes característiques

14.- Amb això no volem dir que els prototips sorgeixin de Grècia o l'Àsia Menor. També podien haver sortit de la península itàlica.

que la resta de farciments: predomini absolut de la ceràmica (386 fragments), representada bàsicament per la presència de ceràmica comuna ibèrica (Fig. 19, 1-3) i de l'àmfora de boca plana, amb 143 i 93 fragments respectivament. No obstant, només s'han comptabilitzat 32 formes. Com a elements datables només es recolliren cinc fragments informes d'àmfora itàlica. Aquest conjunt

**Figura 12.** Restes del relleu dins l'estrat de cendres on foren trobades.

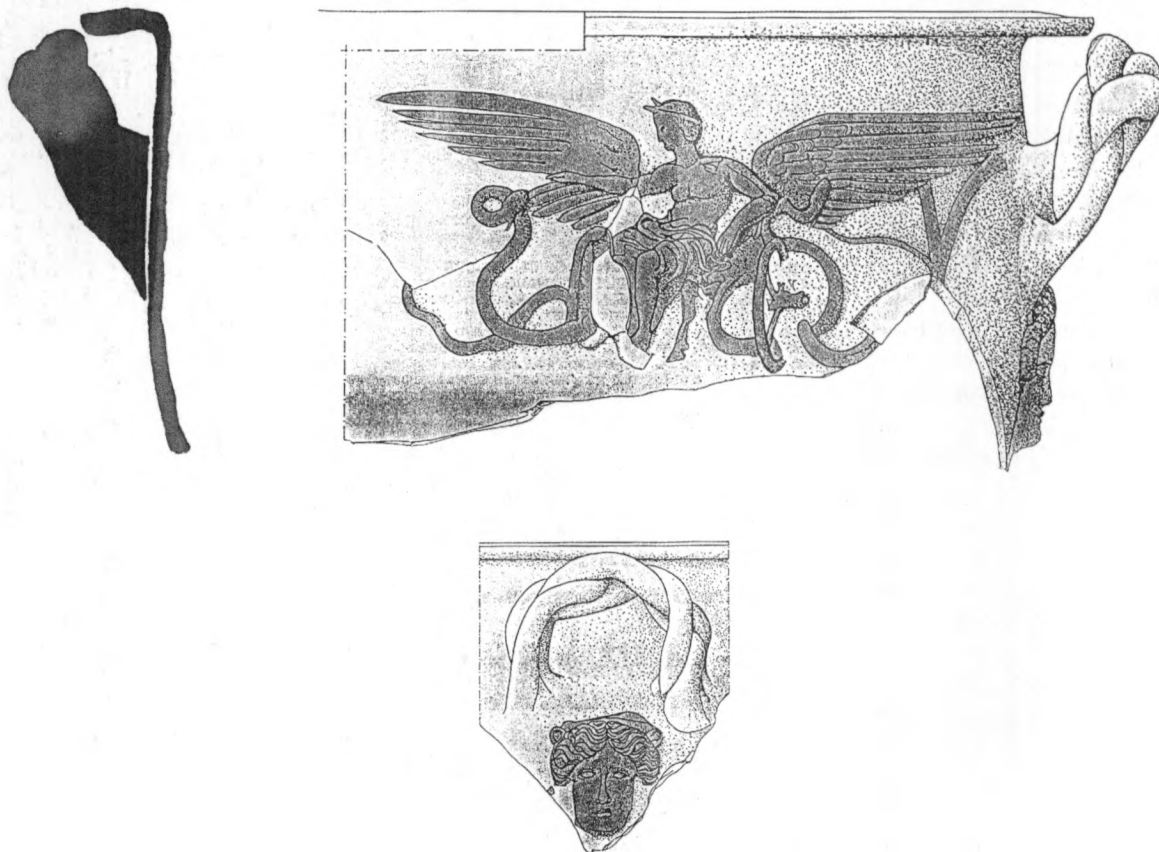


ceràmic no permet precisar gaire la cronologia, que situem en la segona meitat del s. II aC. Com a elements d'acompanyament del difunt només podem esmentar un únic element de bronze: un penjoll, que el podem considerar com a conjunt funerari (Fig. 17).

L'esquelet d'aquesta sitja es trobà en un estat de conservació deplorable, molt fragmentari i amb el teixit malmès. Tanmateix, es reconeixen tots els sectors esquelètics, a excepció de les mans, els coxals, les escàpules i la mandíbula. De les peces dentàries conserva algunes de les peces anteriors, totes aïllades, corresponents a ambdues maxil·les, però molt alterades pel que fa al teixit radicular i l'esmalt. Les característiques generals són les d'un individu adult, de trets gràcils però no determinable sexualment. L'estimació de l'edat, que s'ha fet únicament a partir del grau de desgast dentari, situa aquesta en un marge ampli entre els 25 i els 40 anys.

En l'aspecte dentari podem destacar dos casos de càries en dues peces premolars del costat esquerre. En ambdues peces, la part afectada és la línia cervical, que està en un estat avançat de destrucció. Destaca la contaminació mineral de coloració verdosa intensa que han sofert alguns fragments ossis cranials del costat esquerre (malar, apòfisi zigomàtica, extrem extern de l'arc orbitari) i dos fragments costals de costat indeter-

**Figura 13.** Dibuix del relleu i cara aplicada. Dibuix de Jordi Sagrera.



minat. La localització d'aquests fragments al costat esquerre de la cara estan relacionats amb una arracada o penjoll de bronze lacat amb una làmina d'or.

La sitja 59 està situada a l'extrem de llevant del camp de sitges, a tocar la 60. Les parets de la sitja són còncaves, amb el diàmetre màxim molt pròxim a la base i un fons força pla (Fig.9). El reompliment estava format per tres estrats. El superior (59000) per terres argiloses amb plaques de pissarra de grans dimensions. El central (59002) també era de terres argiloses però les pissarres eren de menor volum, i finalment, l'inferior (59003) de llims groguencs. Aquest darrer estrat era estèril, i els dos superiors contenien un total de 155 fragments de ceràmica i un *pondus*. L'estrat superior era el que contenia una certa diversitat en la tipologia de la ceràmica, ja que s'hi varen recollir fragments de grisa de la costa catalana, comuna ibèrica oxidada i reduïda, àmfora de boca plana i àmfora grecoitàlica. En l'estrat 59002 només es va localitzar ceràmica comuna ibèrica. Tal com hem vist per a la sitja 17, el material ceràmic es va presentar molt fragmentat ja que només s'inventariaren 8 formes. La cronologia, tal com succeeix a la sitja 17, és molt imprecisa. En tot cas, s'hauria de situar en un moment indeterminat del s. II aC.

El teixit ossi de l'esquelet (Fig. 18), trobat en decúbit dorsal, està molt deteriorat, tant pel que fa al teixit esponjós, absent, com pel teixit compacte, molt alterat en els elements diafisaris i en la taula externa del crani. De la mandíbula es pot observar el costat dret, mentre que l'esquerre es troba molt malmès. Tanmateix, tots els sectors esquelètics s'hi troben representats, excepte els peus, les fíbules i els ossos curts del carp. De les peces dentàries només conserva dues peces aïllades (37 i 35) amb un grau de desgast que afecta l'esmalt i lleugerament la dentina.

L'aspecte general correspon a un individu gràcil, amb insercions musculars suaus. Gairebé totes les restes són fragmentàries, per la qual cosa l'antropometria s'ha vist molt limitada. Les mesures corresponen a un individu adult. L'estimació de l'edat s'ha fet a partir de l'observació de la sinostosi cranial i el grau de desgast dentari, obtenint un marge d'edat ampli entre els 25 i els 40 anys. No s'observen trets patològics ni en els elements ossis ni en el material dentari.

## SITJA 116

La sitja 116, datable en el primer quart del s. II aC, està situada al sector oriental del jaciment. Les parets són còncaves amb el diàmetre màxim a prop del fons, el qual és absolutament pla (Fig.9). El reompliment de la fossa estava format per dos estrats quasi bé idèntics, que només es diferenciaven pel color de l'argila. En tot cas, ambdós eren argilosos amb abundant presència de petits fragments de pissarra. L'estrat inferior con-



Figura 14. En primer terme, la nansa trenada.

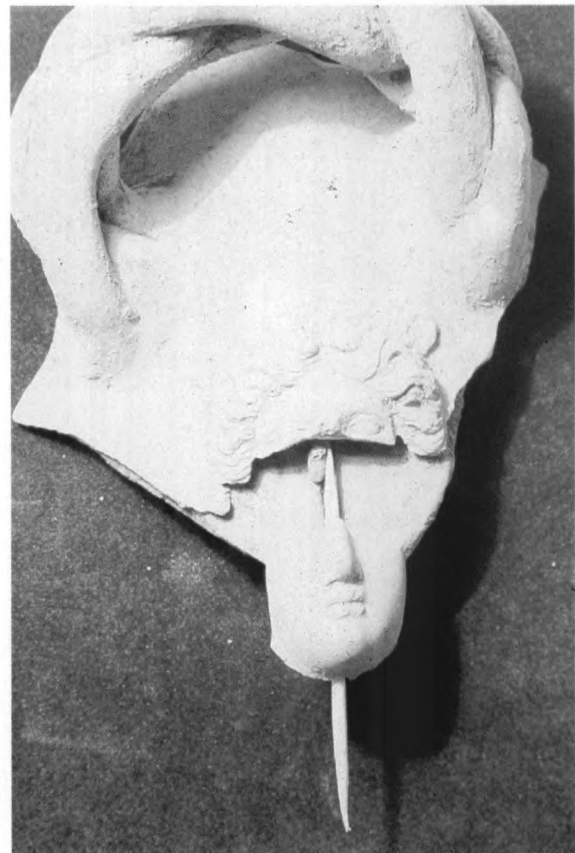
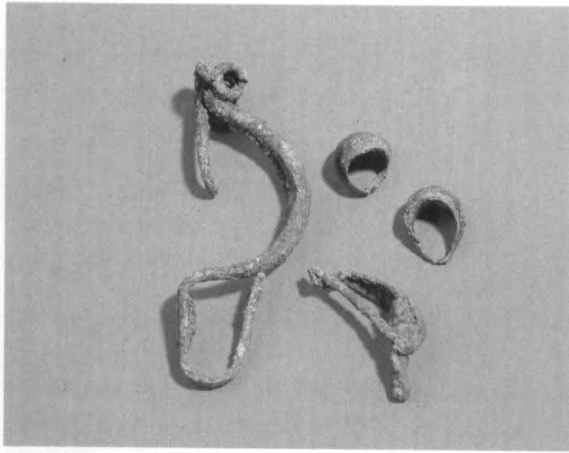


Figura 15. Simulació del procés d'aplicació de la cara.  
 Foto Mercè Ferré.



Figura 16. Detall del relleu de Triptòlem.



**Figura 17.** Objecte de bronze trobat a la sitja 17. Foto: Jordi S. Carrera.



**Figura 18.** Restes de l'individu enterrat a la sitja 59.

tenia poca ceràmica en comparació de l'estrat superior (265 davant 1.031). També es va documentar una peça discoïdal de ceràmica, una fusaïola i un *pondus*, així com també 34 taxons de fauna terrestre i 1 de marina. L'estrat 116000, superior, era molt més ric que l'inferior ja que, a banda d'una quantitat més considerable de ceràmica, aquesta era també més heterogènia: àtica, campaniana A, forma Lamb. 23 (Fig. 19, 12), ibèrica decorada amb pintura blanca, comuna oxidada i reduïda (Fig. 19, 6-9, 15-18), grisa emporitana, formes A-1 (Fig. 19, 11) i B (Fig. 19, 10) ceràmica a mà, àmfora cartaginesa, àmfora de boca plana, grecoitàlica, així com dues peces discoïdals. El conjunt ceràmic, com la majoria dels reompliments d'aquest jaciment, es localitzà molt fragmentat a excepció de dues gerres de ceràmica a mà que estaven senceres (Burch *et alii* 1996,

79, fig. 10, 1 i 4). La datació del reompliment es pot situar en el primer quart del s. II aC. L'element més significatiu d'aquesta sitja és la presència d'un equí, un oviçàpid i un gos en força bon estat i en connexió anatòmica (Fig. 20 i 21). Com a paral·lel d'aquest enterrament, coneixem un altre cas al Turó de la Rovira, on un equí fou enterrat en connexió anatòmica (Colominas 1945-1946, 203-214).

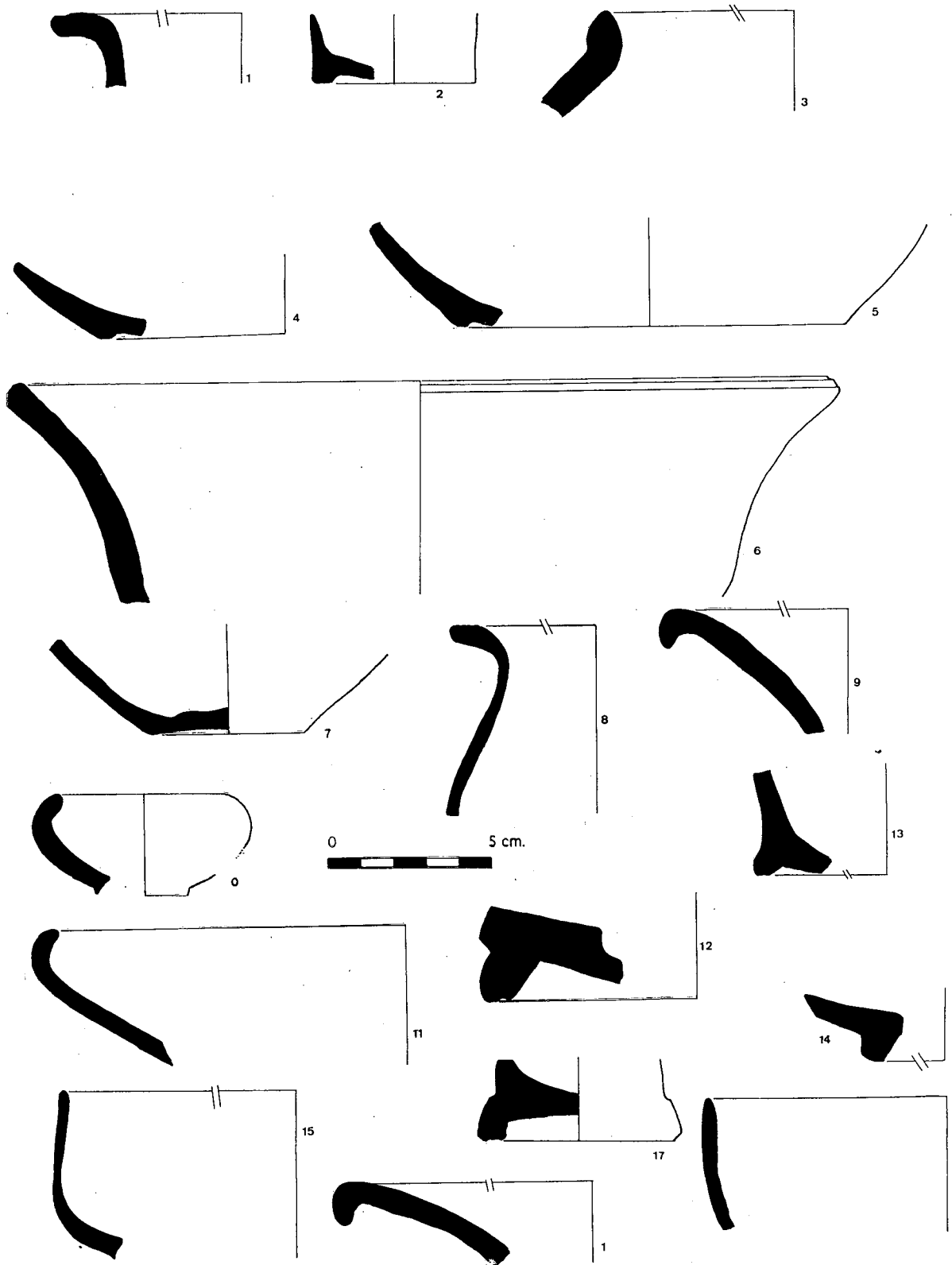
## CONCLUSIONS FINALS

Per a poder interpretar els reompliments de les sitges del Bosc del Congost, especialment d'aquelles que contenen alguns elements singulars, no podem oblidar una qüestió bàsica: aquest és un espai destinat, mitjançant sitges, a emmagatzemar cereals d'un assentament que es troba a molt poca distància. Tampoc no podem deixar de recordar que el Ter, una via directa de comunicació amb el mar, es troba a poc menys de 50 metres. És a dir, el Bosc del Congost no és un hàbitat i la seva situació en aquest precís indret s'explica per la presència del riu.

Una vegada una sitja perdia la seva funció de dipòsit de cereals deixava una fossa oberta en un indret que podia, com és el cas del Bosc del Congost, continuar essent ocupat per altres sitges. Per les evidències d'aquest jaciment i també pel que s'ha pogut observar reiteradament en la majoria dels camps de sitges de Catalunya, les sitges, un cop abandonades, eren colgades. Desconeixem quant de temps passava entre l'abandonament de la sitja i la seva obliteració i la causa o causes que la propiciaven. No obstant, els estrats de farciment són clars quan ens indiquen que hi havia la voluntat o intenció de tapar-les. Ja hem esmentat que el 76,4% de les sitges del Bosc del Congost foren omplertes d'un sol cop. Per tant, en aquests casos podem deduir que quan es decidia omplir una sitja, es colgava totalment, com si es volgués anivellar el terreny. És interessant remarcar aquest aspecte perquè moltes vegades s'han entès les sitges com a abocadors o llocs on es dipositaven les restes de la vida quotidiana i domèstica. Per contra, en el Bosc del Congost hem pogut constatar que les sitges no són fosses obertes que serveixen com un abocador diari, que es va omplint lentament i que deixa d'utilitzar-se com a tal quan la fossa queda plena. Per contra, el que marca el farciment d'una sitja és la voluntat de tapar-la en un moment molt concret i determinant, normalment amb material residual (15) però no necessàriament. Això

15.- Un dels exemples més clars d'una sitja utilitzada com a abocador és la núm. 3. En aquesta sitja s'inventariaren 6.216 fragments de ceràmica (alguns dels quals formaven part de peces senceres), 103 taxons de fauna, a més a més d'escòria de ferro, fauna marina, peces discoïdals, elements constructius, i material lític.





**Figura 19.** Material de la sitja 17; comuna ibèrica, 1, 2, 3. Material de la sitja 59; comuna ibèrica 4 i 5. Material de la sitja 53; comuna ibèrica, 6, 7, 8, 9, 15, 16, 17, 18; grisa emporitana, 10 i 11; Àtica, 13; campaniana A, 12, 14.



Figura 20. Fauna localitzada a la sitja 116.



Figura 21. Fauna localitzada a la sitja 116.

explica, per exemple, que al Bosc del Congost en 22 ocasions no s'hagi constatat cap fragment ceràmic. En aquests casos, es va creure convenient tancar una sitja i es va efectuar amb el material que es tenia disponible allà mateix: terra i pedres, potser provinents de l'obertura i construcció d'una nova sitja (16). És a dir, l'element particular o conjuntural (encara que hi hagi tipus més generals que altres) és la procedència de les terres de farciment, i l'element definidor o estructural és la necessitat de colgar una sitja, fos quin fos el tipus de terra que servia per realitzar-ho. Per això, no té cap significat important la quantitat i varietat d'objectes que apareixen en el farciment d'aquestes sitges si no tenim en compte, naturalment, el valor material, per la pròpia singularitat, d'alguns elements que hi van sortir.

És precisament en aquest context que interpretem les sitges que es caracteritzen per tenir un element singular o que per la seva naturalesa destaca per sobre de la resta. La sitja 53 es va omplir, igual que la resta de sitges, amb la voluntat clara de colgar un desnivell o forat en el terreny i no com un fet cultural o religiós. El fet que entre les restes del colgament aparegués un relleu aplicat en un vas ceràmic no canvia aquesta interpretació. Recordem que aquesta peça va aparèixer fragmentada i incompleta, i que la resta del material de farciment és poc destacable i fins i tot podríem qualificar-lo de pobre si el comparem amb altres sitges com la 2, la 3 o la 84. Una altra qüestió és la simbologia i significat de la peça en si, tal com ja hem esmentat, o, fins i tot, les causes de la seva destrucció. Malgrat això, el seu llançament, entre material residual que serveix per colgar la sitja, no té cap significat especial. És per això que, malgrat la presència del Triptòlem, no considerem aquest reompliment com a votiu. El context en

el qual s'emmarca no té res a veure, per exemple, amb el del dipòsit de El Almararejo (Broncano, 1989) o amb alguns *bothros* grecs, lligats directament amb temples o santuaris, com el de Demèter a Heraclea (Pianu 1989, 105-137)

La presència de restes humanes formant part del material i terres de reompliment o bé dins un enterrament superposat a un d'aquests reompliments és un fet escàs però no excepcional. Fins a l'actualitat se n'han localitzat a diversos jaciments: un crani a la sitja 31 de Can Miralles-Can Modolell a Cabrera de Mar (Pujol/Garcia 1982-3, 95-100); una mandíbula i dos cranis apareguts a Burriac a Cabrera de Mar (Ribas/Martín 1960-61, 299); dos cranis a la sitja 146 del Puig de Sant Andreu (Agustí 1997); un esquelet complet a Sant Sebastià de la Guarda de Palafrugell (Agustí/Burch/Llinàs, 1998, 52-58); un altre a la Quintana de Cervià de Ter (Burch 1996, 324-327); un altre en una fossa de lesso (Guitart 1996-7, 816) i finalment els dos del Bosc del Congost (Burch *et alii* 1996, 82). Més coneguts i nombrosos són els exemplars localitzats al Lenguadoc (Dedet/Schawller 1990, 137-163). Les característiques geogràfiques d'aquests exemples són ben diverses. En alguns casos es trobaven en sitges de poblats, en altres per sota de ciutats romanes, i en altres en sitges situades fora d'àmbits urbans. Per tant, és molt difícil relacionar-los només amb rituals fundacionals. Els reompliments de les sitges també són diversos, alguns fets amb materials o peces senceres al costat d'altres amb material residual. Per altra banda, alguns d'aquests esquelets són d'homes però en d'altres casos semblen de dones. Així doncs, l'element que podríem considerar comú a la majoria d'ells, tal com podem comprovar també al Lenguadoc, és el fet que pertanyin a reompliments realitzats a final del s. II o principi del s. I aC. No ens sembla

16.- Les sitges, tot i ser molt resistents, pateixen un desgast, especialment en les parts més febles, com la boca. Això explicaria l'obertura continuada de sitges i la impossibilitat de utilitzar-les reiteradament.

que sigui la continuïtat d'una tradició ibèrica: no en tenim de documentats per als ss. VI a III aC (si exceptuem allà on només s'han localitzat cranis i que podrien correspondre a una altra qüestió). Més aviat sembla un fet que en aquest moment es repeteix força sovint. No tenim cap explicació clara per a aquesta qüestió. Creiem que una bona manera de començar-ho a entendre serà a través de nombrosos estudis antropològics que ens puguin orientar sobre les característiques físiques dels difunts i de com es va efectuar el seu enterrament. En definitiva, podem observar que els reompliments de les sitges tenen sempre algun o alguns elements sin-

gulars: uns perquè no tenen aportacions antròpiques, altres perquè el material és excepcional, alguns per la gran quantitat d'objectes que hi són presents, uns quants perquè aporten elements culturals o per la presència de restes humanes o animals, etc. L'únic element comú a tots ells és que van servir per farcir sitges d'emmagatzematge de gra. Tanmateix, la seva gran utilitat, per la quantitat i qualitat trobada, resideix en el fet que constitueixen una font privilegiada per a conèixer la vida dels que habitaren el poblat de Sant Julià entre el s. IV i el s. I aC.

## BIBLIOGRAFIA

- AGUSTÍ, B. 1997, Lesiones rituales y signos de violencia en dos poblados ibéricos del nordeste peninsular, *IV Congreso Nacional de Paleopatología*, Cadix.
- AGUSTÍ, B., BURCH, J., LLINÀS, J. 1998, Les sitges ibèriques de Sant Sebastià de la Guarda (Palafrugell, Baix Empordà), *Annals del Baix Empordà*, Sant Feliu de Guíxols, 43-58.
- BARBERÀ, J., PASCUAL, R. 1963, Resultados de una prospección en la estación prerromana de la Font de Brill en Santa Eulàlia de Ronçana (Barcelona), *Ampurias*, XXV, Barcelona, 205-210.
- BRONCANO, S. 1989, *EL depósito votivo ibérico de El Almarejo, Bonete (Albacete)*, Excavaciones Arqueológicas en España, núm. 156, Madrid.
- BURCH, J. 1996, *L'emmagatzematge de cereals en sitges d'època ibèrica al nord-est de Catalunya*, Tesi doctoral inèdita, Girona.
- BURCH, J., CARRASCAL, C., CASELLAS, L.I.E., MERINO, J., NAVARRO, N. 1992, Excavacions arqueològiques en el traçat de la variant de la carretera Nacional II al seu pas per Girona, *Actes de les Primeres Jornades d'Arqueologia de les Comarques de Girona*, Sant Feliu de Guíxols, 1992. 60-70.
- BURCH, J., CARRASCAL, C., MERINO, J., NAVARRO, N. 1993, Triptolemo. El culto a Demeter y los misterios eleusinos, *Revista de Arqueología*, 144. Madrid, 40-45.
- BURCH, J., MERINO, J., AGUSTÍ, B. 1996, El context geològic i geogràfic. *Excavacions d'urgència a Sant Julià de Ramis, Anys 1991-1993*, Sèrie Monogràfica, 16, Girona, 13-16.
- BURCH, J., CARRASCAL, C., MERINO, J., NAVARRO, N. 1996, L'emmagatzematge en sitges al pla de Girona. L'exemple del Bosc del Congost, *Excavacions d'urgència a Sant Julià de Ramis, Anys 1991-1993*, Sèrie Monogràfica, 16, Girona, 71-84.
- COLOMINAS, J. 1946, El poblado ibérico del Turó de la Rovira, *Ampurias*, VII-VIII. Barcelona, 203-214.
- DEDET, B., SCHWALLER, M. 1990, Pratiques culturelles et funéraires en milieu domestique sur les oppidums languedociens, *Documents d'Archéologie Méridionale*, 137-163.
- DUGAS, CH. 1950, La mission de Triptolème d'après l'imagerie athenienne, *Melanges d'archéologie et d'histoire*, tom. LXII. Paris, 7-31
- GARCIA, J. 1993, *Turó dels dos Pins, necròpolis ibèrica*. Sabadell, 186-189.
- GUITART, J. 1996-1997, L'antiga lesso: Seqüència evolutiva constatada a l'excavació del camp primer, Hispània i Roma. D'August a Carlemany. Congrès d'Homeatge al Dr. Pere de Palol, 2 (Girona, 1995). *Annals de l'Institut d'Estudis Gironins*, vol. XXXVII. Girona, 815-824.
- HERNÁNDEZ, M. 1983, *Yacimiento ibérico de Can Badell*, 1, Barcelona.
- MARTÍN, A. 1976, La ceràmica decorada amb pintura blanca de les comarques costeres del N.E. de Catalunya, *Cypsela*, II. Girona, 145-160.
- OLMOS, R. 1998, Naturalesa i poder en la imatge ibèrica. Conferència d'obertura Secció II. *Congrés Internacional "Els ibers, prínceps d'occident"* (Barcelona, 1998), Barcelona, 147-157.
- PALLÍ, LL. 1990, El medi físic, *Història de Girona*, vol. 1, Girona, 7-10.
- PIANU, G. 1989, Il santuario de Demetra a Heraclea de Lucania. *Annali delle Fac. di Lettere e Filosofia di Perugia*, 16. Perugia, 106-137.
- PUJOL, J., GARCIA, J. 1982-83, El grup de sitges de Can-Miralles-Can Modolell (Cabrera de Mar, maresme) -Un jaciment d'època ibèrica situat en la rodalia del poblat de Burriac, *Laietania. Estudis d'història i d'arqueologia del Maresme*, 2. Mataró, 46-145.
- RIBAS, M., MARTÍN, R. Hallazgo de silos ibéricos en Burriac (Cabrera de Mar, Barcelona), *Ampurias* XXII-XXIII, Barcelona, 296-306.