

Can Ferriol, un punt de gran diversitat prop de Barcelona

El parc de Collserola forma part de la xarxa del CBMS des de l'inici d'aquest projecte. Actualment hi ha tres estacions actives, la més antiga de les quals, Can Ferriol, destaca perquè presenta una de les faunes de ropalòcers més diverses de la serralada Litoral.

L'itinerari

L'estudi sistemàtic dels ropalòcers del parc de Collserola arrenca l'any 1992, dins de les línies marcades pel programa de potenciació de la fauna del mateix parc, però no va ser fins el 1994, any en què va començar a funcionar el CBMS, que la metodologia es va adaptar a la d'aquest projecte. Es va establir, aleshores, l'itinerari de Can Ferriol, un recorregut circular per l'entorn del mas que rep aquest nom, situat a la vall de Sant Feliu, a sota de la Santa Creu d'Olorda. Inicialment estava format per 9 seccions, però el 1995 es va modificar per tal que els diferents ambients del Parc hi quedessin ben representats, i va passar a ser de 12 seccions¹. Com a particularitat metodològica, els comptatges s'allarguen fins a mitjan octubre, per poder tenir constància del vol de retorn d'algunes espècies migradores.

La zona, situada a una alçada mitjana de 235 m i caracteritzada per mitjanes anuals de pluviositat i temperatura de 706,5 mm i 14,8°C, respectivament, es troba dins del domini de l'alzinar litoral. La majoria de seccions transcorren per una pista forestal que travessa un bosc mixt d'alzines i pi blanc. Les seccions més interessants segueixen un corriol que travessa antigues feixes de conreu abandonades, amb brolla dominada per romaní i foixarda i presència important de llistonar, esbarzers i arbres aïllats (garrofers i pins). El conreu de cereals hi és testimonial.

La fauna de papallones

A Can Ferriol s'han detectat 64 espècies de ropalòcers, la majoria de les quals mantenen poblacions sedentàries. En el període 1994-2007 s'han comptabilitzat 41.056 papallones, amb mitjanes anuals de 2.821 exemplars i 50 espècies, i una densitat de 114 exemplars/100 m.

La comunitat de ropalòcers presenta un patró fenològic trimodal. A final de juny i principi de juliol hi és ben patent un màxim estival, tant pel que fa a la diversitat d'espècies com, sobretot, al nombre d'exemplars (coincidint amb els màxims poblacionals de *Pyronia cecilia* i *P. bathseba*). Els altres dos pics fenològics, el primaveral i el de tardor, varien

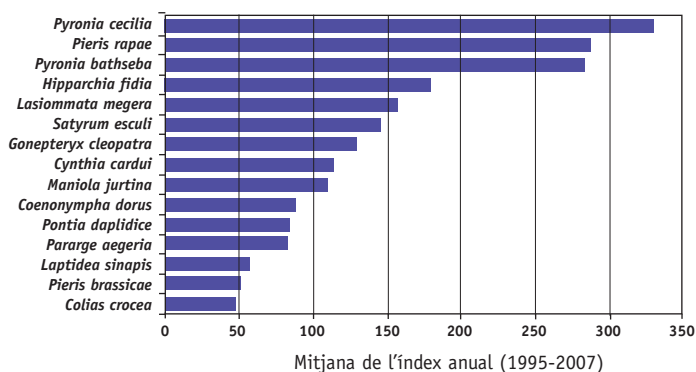


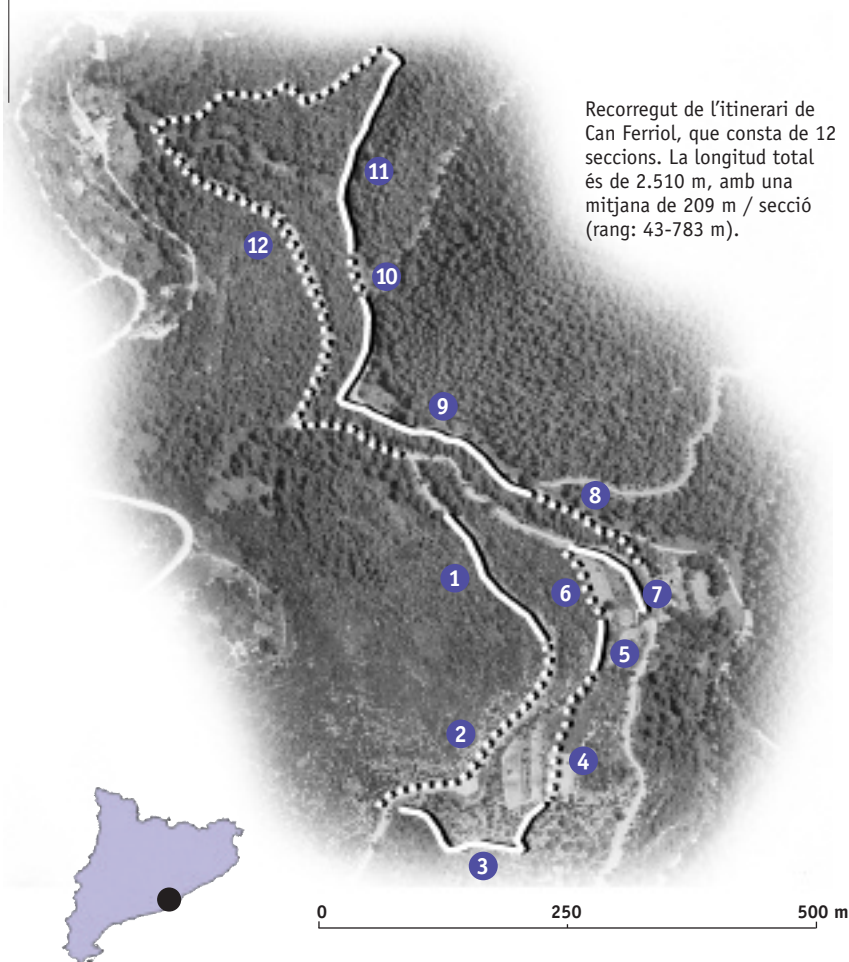
molt en importància depenent de les condicions meteorològiques de cada any.

A nivell de famílies i subfamílies destaquen especialment els satirins, que engloben gairebé el 45% de tots els exemplars, i els licènids, que aporten 18 espècies. Les espècies més abundants són els satirins *P. cecilia*, *P. bathseba* i *Hipparchia fidia* i el pièrid *Pieris rapae* (fig. 1). Les tres primeres es concentren a les seccions amb espais oberts (prats amb llistonar, brolles i, fins i tot, conreus), i defugen les zones boscoses. *P. rapae* mostra una distribució molt més àmplia, per bé que es concentra en les seccions més ruderals, com són els conreus i els voltants del mas. Una altra papallona característica és *Satyrum esculi*, una espècie pròpia de la zona mediterrània i lligada a l'alzina i el garric. L'abundància d'aquestes plantes a Collserola propicia

Aspecte general de les feixes properes al mas de Can Ferriol, envoltades per l'alzinar litoral i per brolles de romaní i foixarda (fotografia: J. Jubany).

Fig. 1. Abundància mitjana (mitjana dels índexs anuals durant el període 1995-2007) de les 15 papallones més comunes a l'estació de Can Ferriol.





Recorregut de l'itinerari de Can Ferriol, que consta de 12 seccions. La longitud total és de 2.510 m, amb una mitjana de 209 m / secció (rang: 43-783 m).

copsyche alexis, *G. melanops*, *Pseudophilotes panoptes*, *Polyommatus hispana* i *Melanargia lachesis*. Totes es concentren a les seccions amb un recobriment important de llistonar. En aquestes seccions també trobem *Tomares ballus* i *Melanargia occitanica*. La primera manté una població amb una baixa densitat d'individus, però sembla que és estable, mentre que de la segona s'ha reduït el nombre d'efectius durant el període 1994-2007.

La gestió de l'espai

Al llarg del seguiment, l'itinerari ha sofert canvis importants, que han tingut fortes repercussions sobre la fauna de papallones. La majoria d'actuacions, dirigides a mantenir en bones condicions de trànsit les pistes per on passa el transecte, s'han produït en les seccions de la zona forestal. Les pistes s'han eixamplat considerablement, alhora que els marges s'han desbrossat repetidament de 5 a 10 metres a banda i banda. Aquestes actuacions han comportat canvis en l'estructura de la vegetació a la franja de comptatge, amb un predomini progressiu de plantes ruderals, brolles i llistonars, en detriment de l'alzinar i les pinedes. A més, dos ramats d'ovins també col·laboren en el manteniment de les franges contraincendis de les pistes.

Com a part del programa de potenciació de la fauna del Parc, una altra actuació dràstica que es va dur a terme la primavera de 2000 va ser la rompuda i posterior conversió en camps de conreu d'unes antigues feixes (seccions 4 i 5), fins aleshores dominades per una brolla amb llistonar i un ginestar cada cop més tancats. Aquesta transformació, que va permetre recuperar uns antics espais oberts, ha anat acompanyada d'un increment del nombre d'exemplars de papallones (fig. 2). Tanmateix, és difícil quantificar en quina mesura aquest increment és conseqüència directa de l'actuació, ja que altres factors (p. ex. la plantació d'userda o fajol, la meteorologia, etc.) també hi podrien haver influït. En tot cas, des de l'any 2003, una part de la secció 4 es desbrossa a final d'estiu per mantenir-la en condicions de prat obert. 🐛

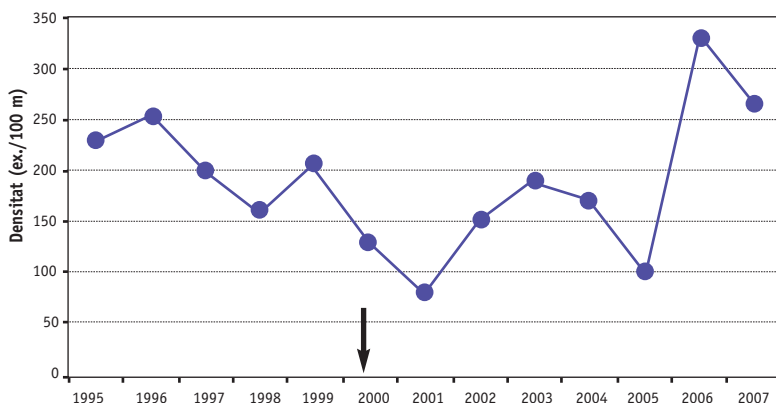
Jordi Jubany

Fig. 2. Evolució temporal del nombre d'exemplars a la secció 4 de l'itinerari de Can Ferriol. La fletxa indica que al principi de la primavera de l'any 2000 es va desbrossar totalment la secció. Els anys 2001 i 2005 han estat els pitjors per a la comunitat de ropalòcers de Collserola i dos dels pitjors al conjunt de Catalunya.

l'existència d'una població molt nombrosa d'aquest ropalòcer, que es veu incrementada ostensiblement les temporades amb primaveres plujoses, com ara l'any 2004.

També és destacable el fet que algunes de les papallones més abundants d'aquest itinerari són migradores, com és el cas de *Cynthia cardui*, *Pontia daplidice*, *Pieris brassicae*, *Colias crocea* i *Lampides boeticus* i *Leptotes pirithous* (aquestes dues darreres assolixen els màxims poblacionals al setembre i començament d'octubre).

A Can Ferriol hem trobat 20 espècies que són considerades SPEC (d'interès comunitari). Entre aquestes espècies hi ha les que han sofert una disminució més important dels seus efectius des de l'inici del seguiment: *Glau-*



¹Jubany, J., & Rovira, S., 2000. "Butterfly Monitoring Scheme (Pla de seguiment de ropalòcers) en el Parc Metropolità de Collserola". In: *I Jornades sobre la recerca en els sistemes naturals de Collserola: aplicacions a la gestió del Parc* (F. Llimona, J.M. Espelta, J.C. Guix, E. Mateos i J.D. Rodríguez-Teijeiro, ed.): 243-254. Consorci del Parc de Collserola.