

J. Bosch Espelta
Rosa M.ª Palomas Prat

Vivienda unifamiliar entre medianeras

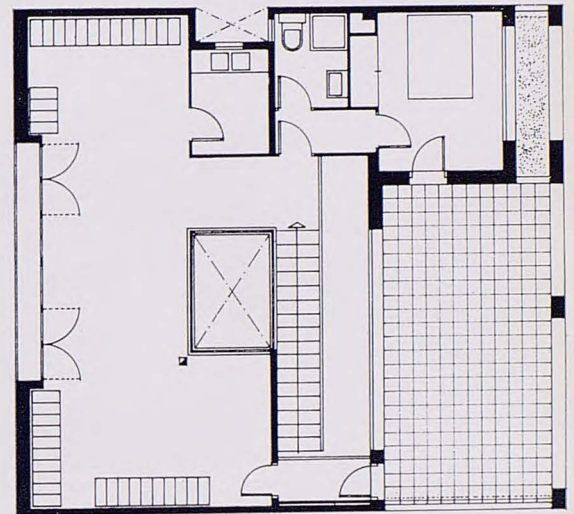


Colaborador: M.ª Angeles Martín Masó, aparejador.

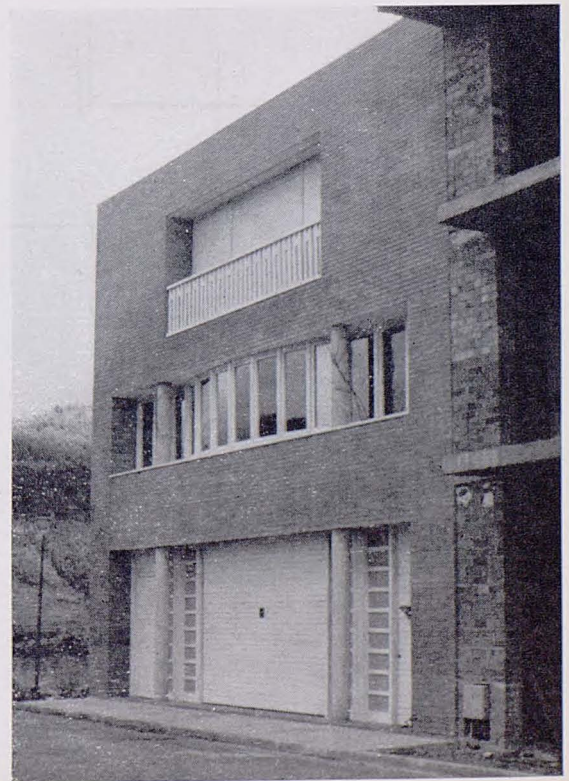
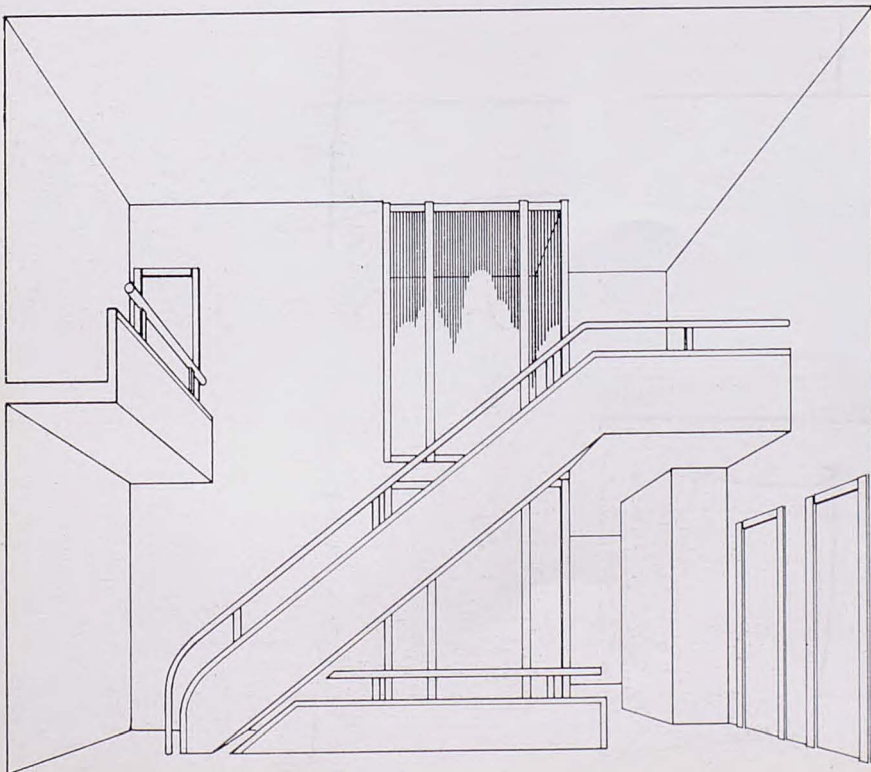
Emplazamiento: Urbanización Mas Baix, Olot (Girona).



PLANTA PRIMERA



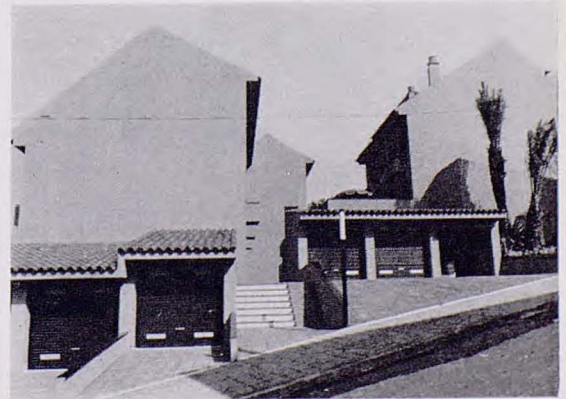
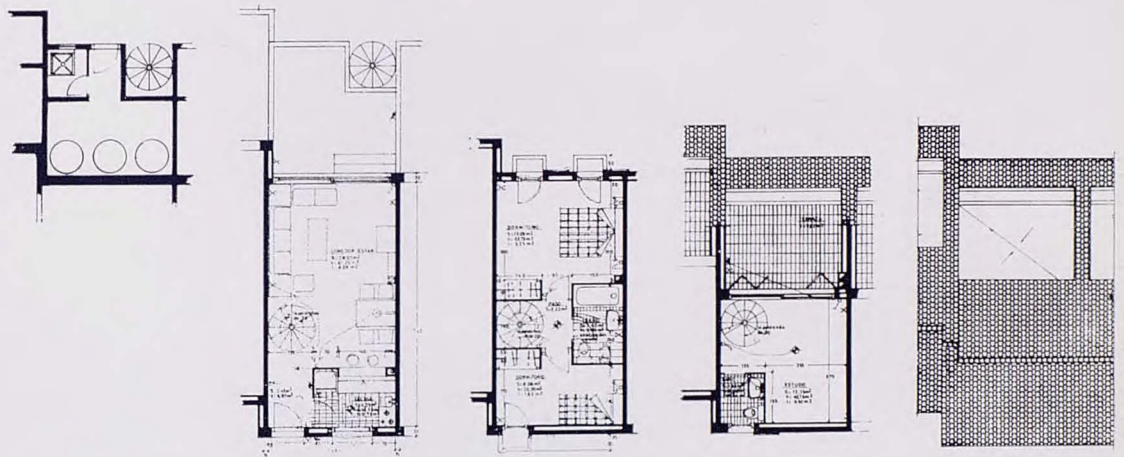
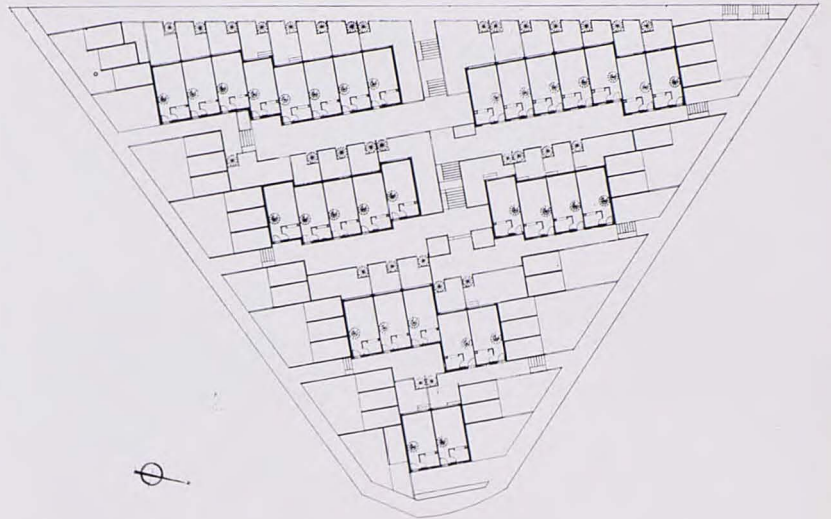
PLANTA SEGONA. BIBLIOTECA



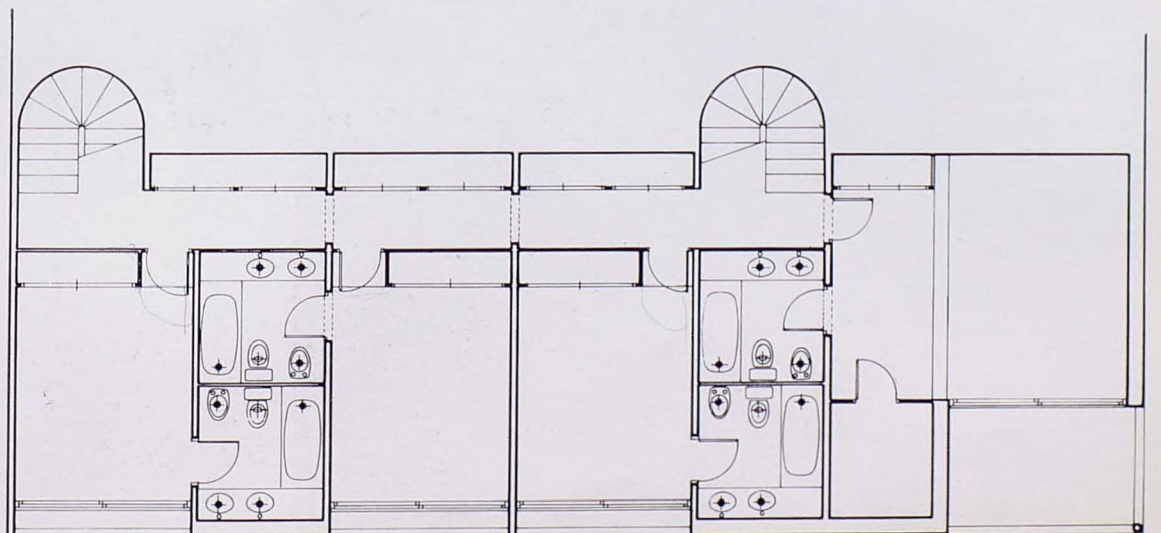
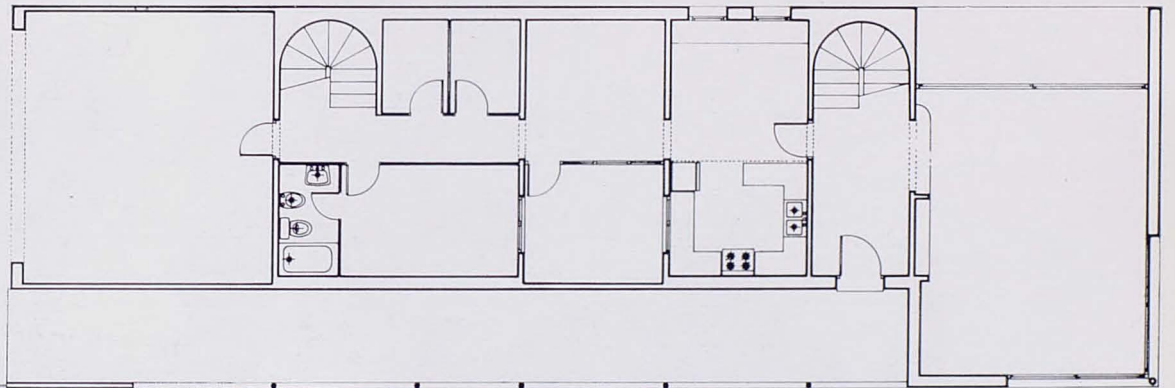
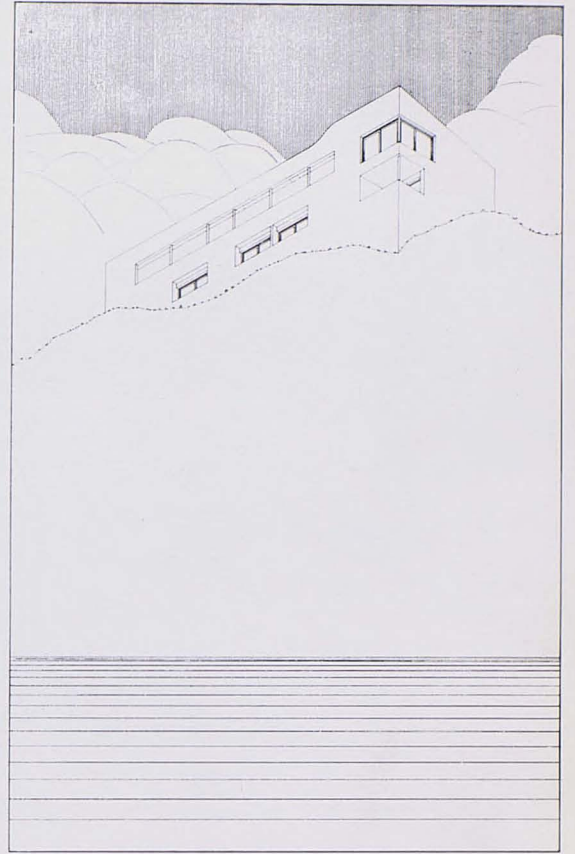
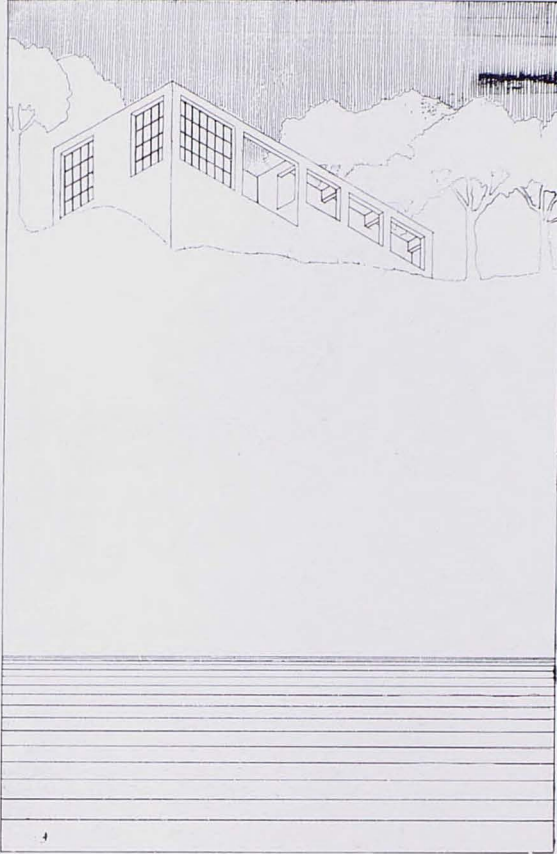
Conjunto 31 viviendas

Conjunto de 31 viviendas unifamiliares como solución alternativa a varios bloques de apartamentos en la calle de la Sal esquina con el Camino Alto de SEGUR DE CALAFELL. TARRAGONA.

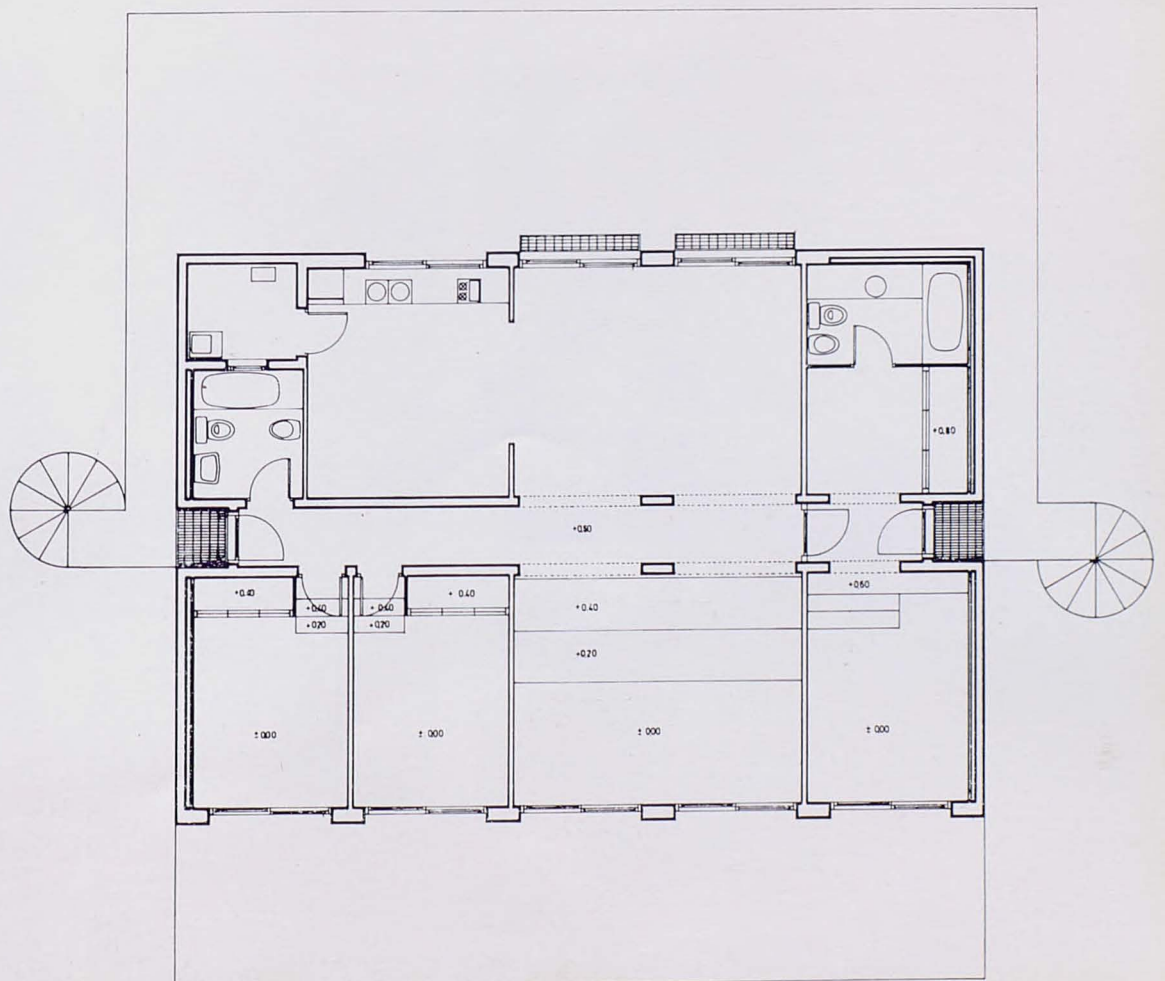
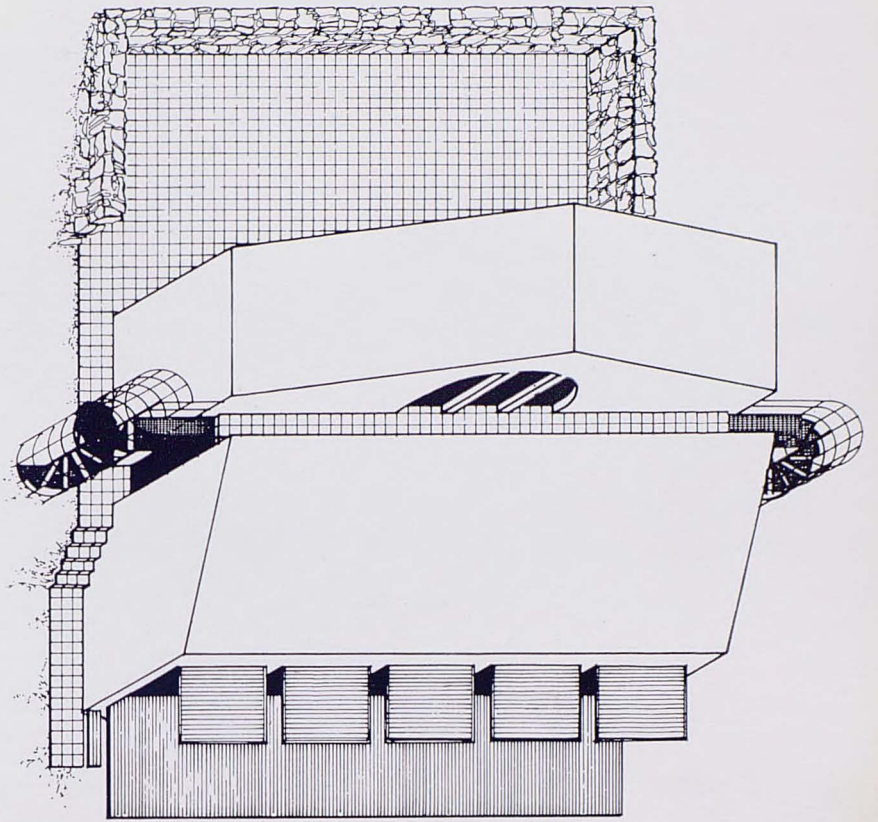
Colaborador: E. Garriga Chantier, aparejador.



Chalet en la Costa Brava, versiones 1 y 2

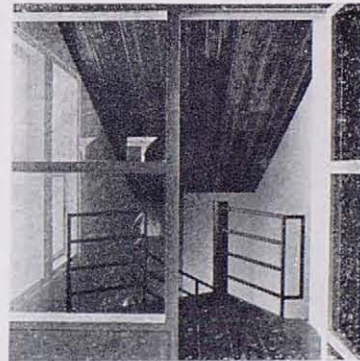
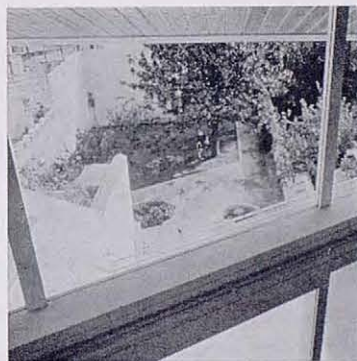
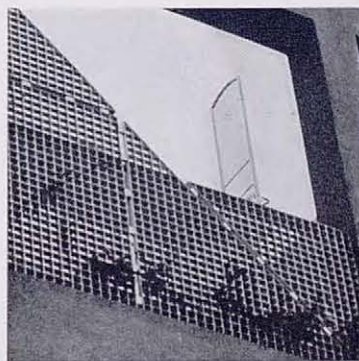
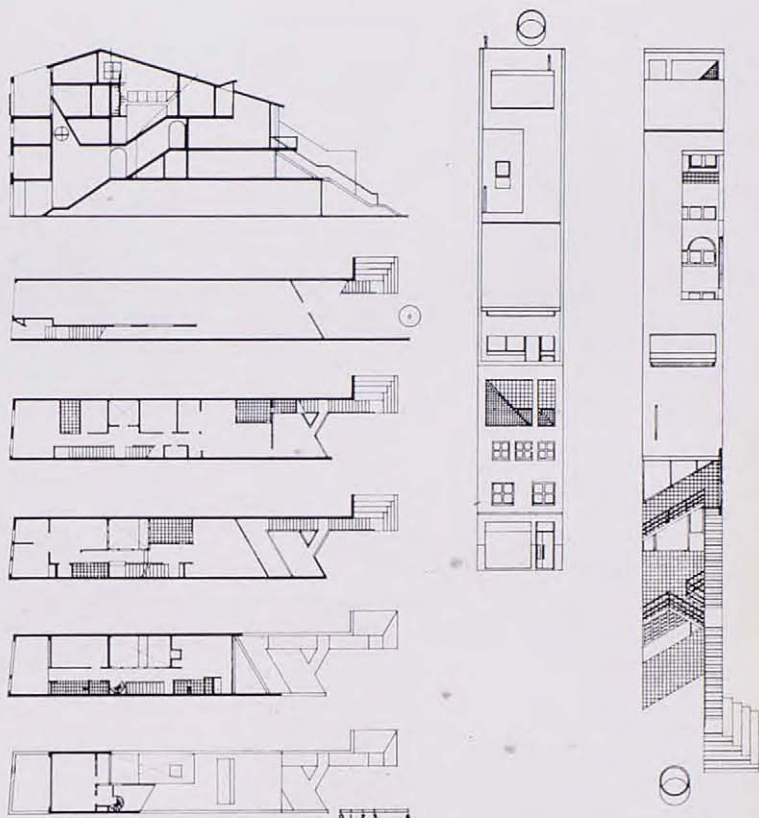
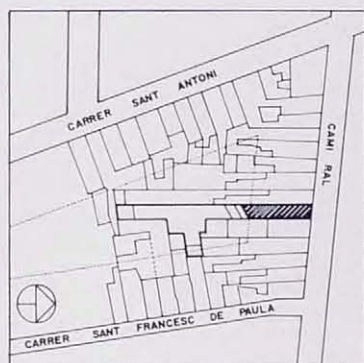


Chalet en Binibeca, Menorca (Balears)



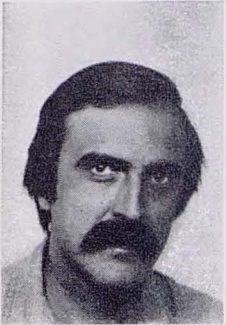
Col·laboradors: Rafel Busca, aparellador; Joan Rivas, Emma Idrach.

Emplaçament: Camí ral, Mataró.



E. Calafell Lafuente
J. Pascual Argenté

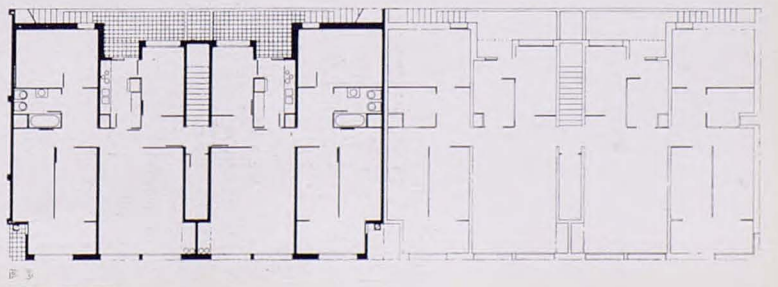
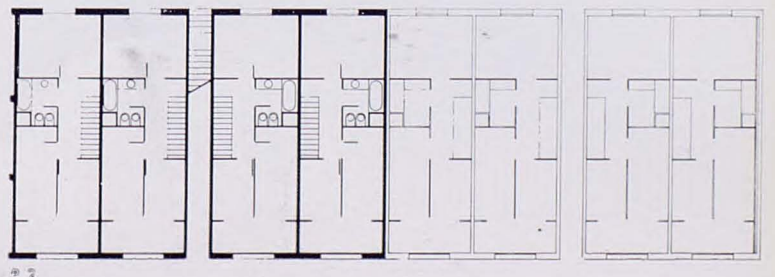
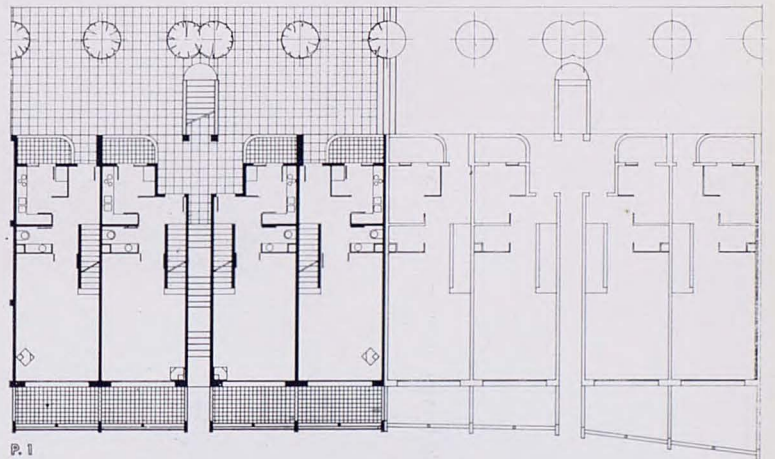
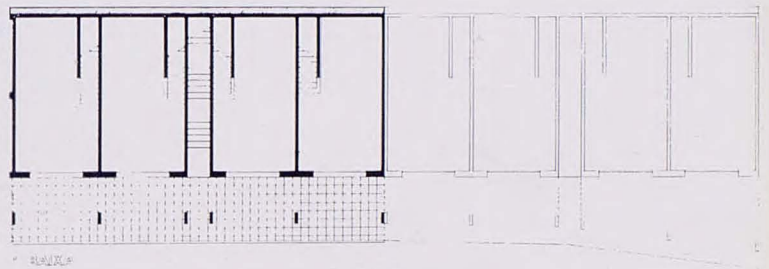
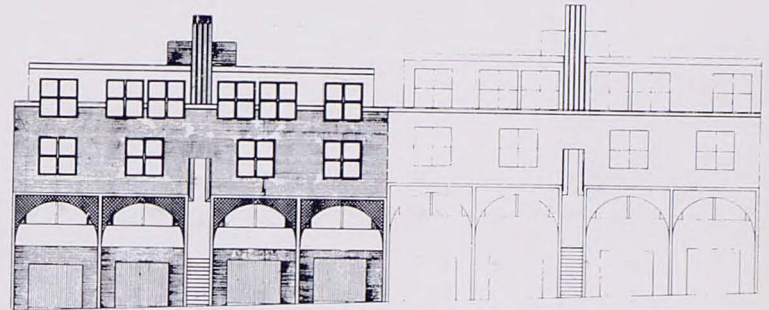
Dos primeras fases de un conjunto de 30 viviendas a construir en la carretera de Vilafranca del Penedès a Igualada, a la entrada del casco antiguo del Municipio de La Llacuna (Barcelona)



Estas doce viviendas corresponden a las dos primeras fases de una agrupación de treinta y dado que el Municipio carece de Plan General se aplican las ordenanzas establecidas por las Normas Provinciales para el Suelo Urbano, que fijan una edificación en bloque continuo de PB + 3 con patio de manzana cerrado. Dado que la aplicación de esta normativa originaba una edificación inadecuada al entorno, se intentó, sin perder volumen construible permitido, provocar un cambio en el carácter del conjunto mediante:
— Uso público del patio interior de manzana como calle de acceso a las viviendas. Para ello se ha previsto su

conexión con la trama urbana a través del propio diseño de la última fase del conjunto.
— Mantenimiento de la alineación con frente a la carretera, con pasos de conexión entre la vía pública y el espacio interior.
— Cambio de la tipología de bloque convencional por viviendas plantas baja, 1.^a y 2.^a y viviendas a un solo nivel mediante la unión de dos módulos en planta 3.^a.

Colaborador: Rafael Olcina Blanes, estudiante de Arquitectura.



Avantprojecte d'ampliació i reforma d'un col·legi al centre de Barcelona



La Via Laietana amb Les Rambles, la Plaça Catalunya i el mar, delimiten un sector del casc antic, caracteritzat per una deficiència infraestructural i de terciarització. Això implica la manca, en aquesta zona, de centres d'ensenyament de certa envergadura —quant a la superfície de les aules així com de les instal·lacions esportives— tot i que existeixen escoles no oficials de petites dimensions que no poden absorbir d'una forma adequada les necessitats educacionals d'aquesta part de la ciutat. En aquest avantprojecte d'ampliació i reforma de centre privat oficial d'ensenyament mitjà, s'ha intentat si bé no resoldre aquest problema de manca de centres docents sí al menys no minvar-la en la mida en que aquesta actuació pugui aportar un bon nombre de places escolars a la zona. Així doncs, cal aconseguir un equilibri més armònic entre la seva densitat d'ocupació i les seves possibilitats docents.

Aquest avantprojecte es preveu situar-lo en un dels primers edificis construïts a Barcelona amb estructura metàl·lica. Està emplaçat en ple casc antic amb reduïda superfície aprofitable per a la seva ampliació. Les complexes necessitats de programa obliguen a un atapeïment de les activitats d'esbarjo dins les noves àrees reutilitzades. D'aquesta manera es suprimeix l'antic aparcament sota el pati, reconvertint-lo en piscina excavada per sota del nivell del carrer, pati de jocs i aules en nivells superiors. Es respecten les servituds d'assoleïment i ventilació de l'edifici preexistent i finalment es recuperen certs elements estructurals metàl·lics integrant-los en la nova façana com a objectes formalment definitoris d'un art constructiu.

Col·laborador: P. Domènech, arqte.

Emplaçament: Santa Anna, 28, cantonada Vertrallans. Barcelona.

