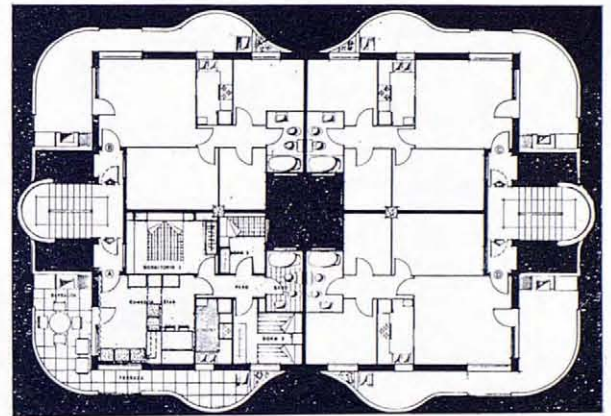
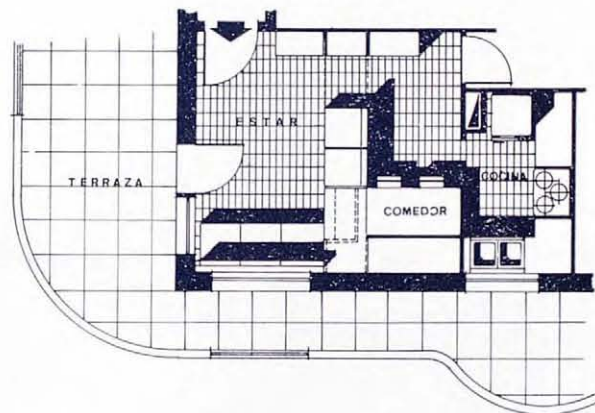


Proyecto de edificio de apartamentos

Este edificio ha entrado a formar parte de estos grupos de viviendas que son usadas los finales de semana o durante periodos de vacaciones. Para lograr una máxima comodidad se ha dado mucha importancia a los espacios exteriores, así como a las terrazas, ya que en contra de lo que pasa en nuestras ciudades, aquí estos espacios se usarán. Se ha dividido la terraza en tres zonas, la zona principal con barbacoa y zona de estar, zona intermedia y zona de lavadero y tendedero.

Terrazas y escaleras han sido los protagonistas de la composición, suavizando la ortogonalidad del diseño interior han hecho posible independizar los apartamentos sin necesidad de mampara separadora alguna. En los rellanos de las escaleras hay cancelas metálicas de poca altura para determinar dos pequeños espacios mediante los cuales se iluminan y ventilan los dormitorios principales. El todo revocó se pintó finalmente de azul.

Emplazamiento: Avda. del Poal, 17. Castelldefels (Barcelona).

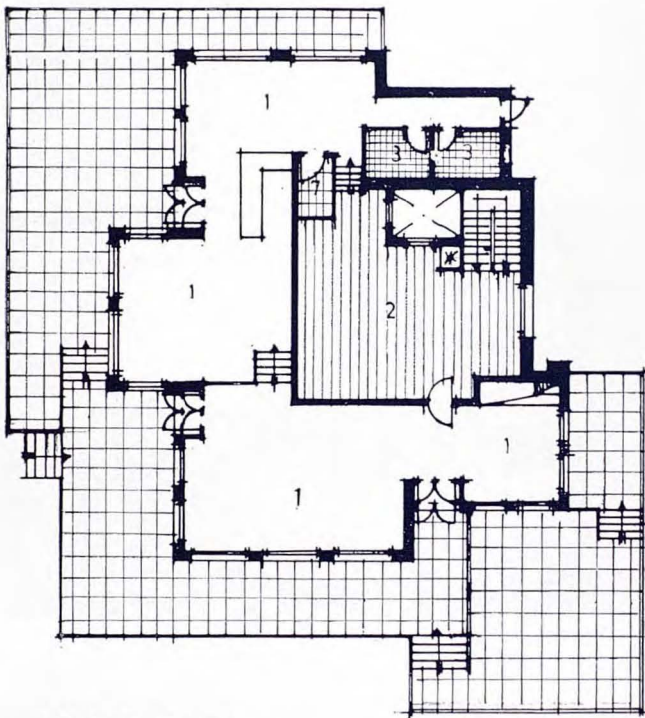


DISTRIBUCION PLANTA TIPO



Se construye un edificio para Restaurante en una Urbanización típica. Siguiendo un programa standard se resuelve sin otra incidencia que la ubicación in extremis de un Bar en la planta inferior.
 El material de cubrición es el fibrocemento de color granate.
 Se aplacan zócalos exteriores y paramentos bajo ventanas con cerámica vidriada amarilla.
 La tonalidad de la pintura en los recubrimientos exteriores no es la especificada por la Dirección de obra, que tampoco intervino en la «decoración».

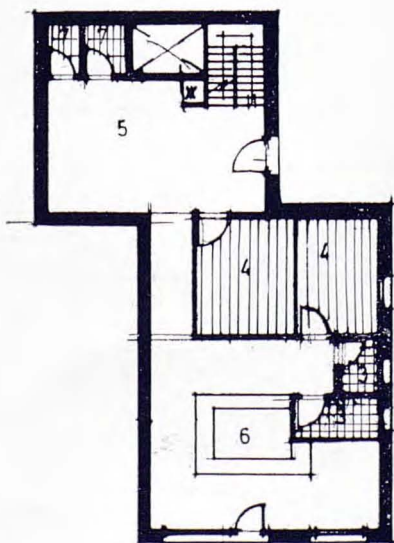
Colaboradores: J. Coll Capó, arquitecto, y A. Cervelló Llop, aparejador.
Emplazamiento: Els Tremolencs, La Garriga (Barcelona).



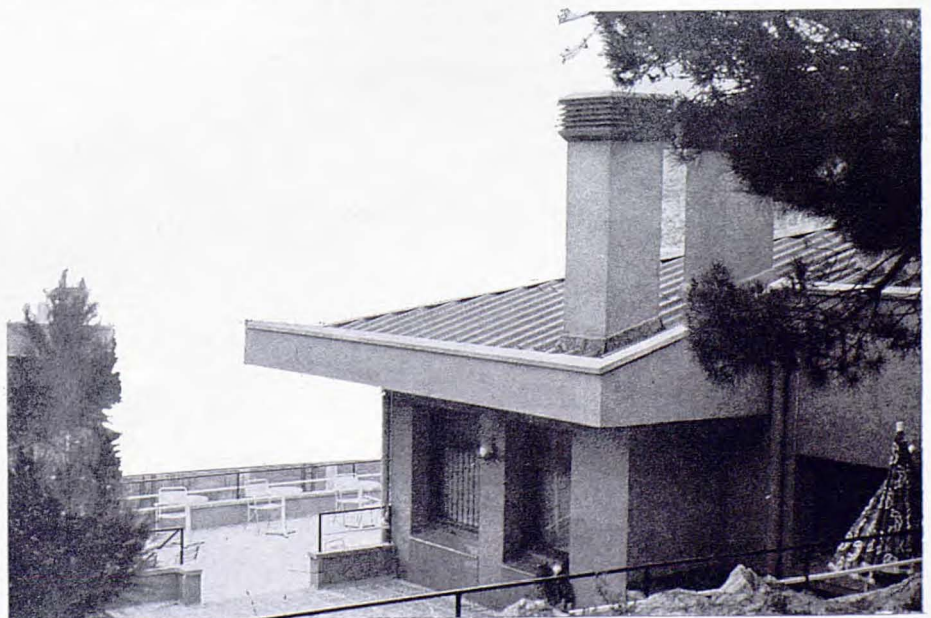
PLANTA BAJA



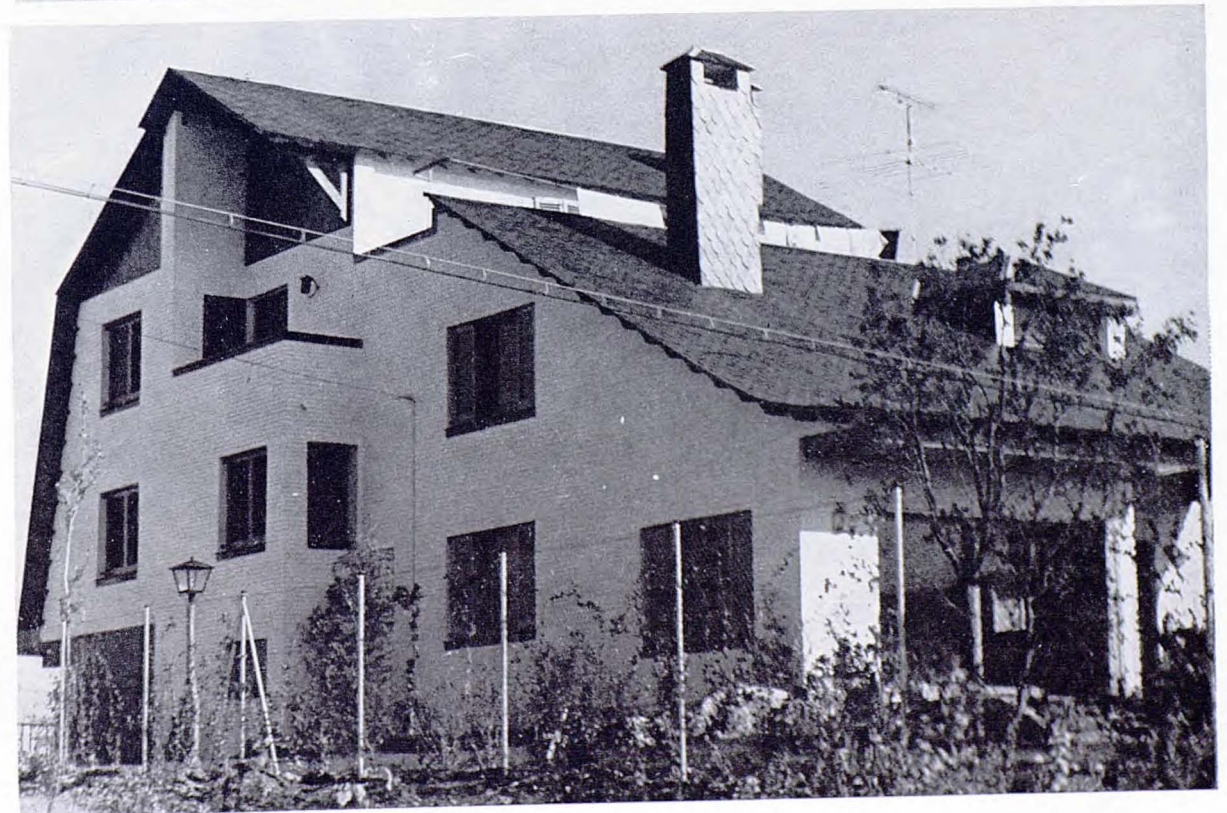
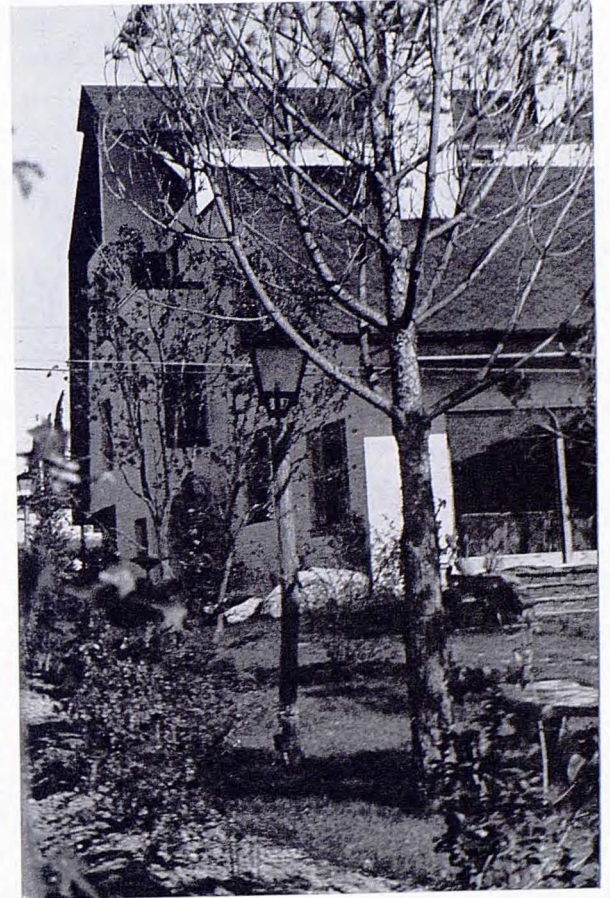
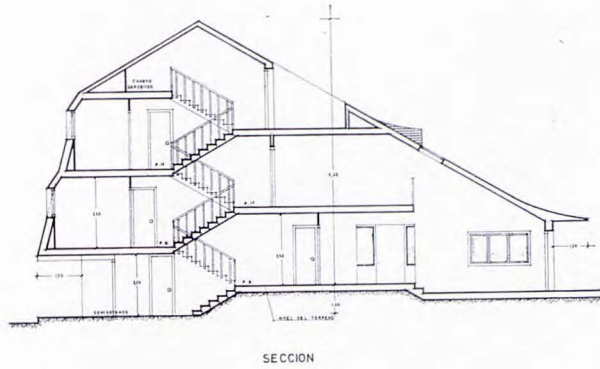
- 1. Restaurante
- 2. Cocina
- 3. Aseos
- 4. Calefacción y cámara frigorífica
- 5. Bodega
- 6. Bar
- 7. Servicios complementarios



PLANTA SEMISOTANO



Colaborador: D. Bosch Vidal, aparejador.
Emplazamiento: Urbanización Las Triolas. Sant Sadurní d'Anoia (Barcelona).



Proyecto de velódromo con monumento al ciclismo



Este velódromo está enlazado con el circuito de Montjuich y tiene una orientación en la que el público para entrar y desalojar el velódromo se dirigía hacia la zona N. en la que está el circuito por una comunicación perimetral a las gradas en la parte S. que conduce a la parte N. en una rampa que suavemente se dirige de las gradas hacia el circuito de Montjuich.

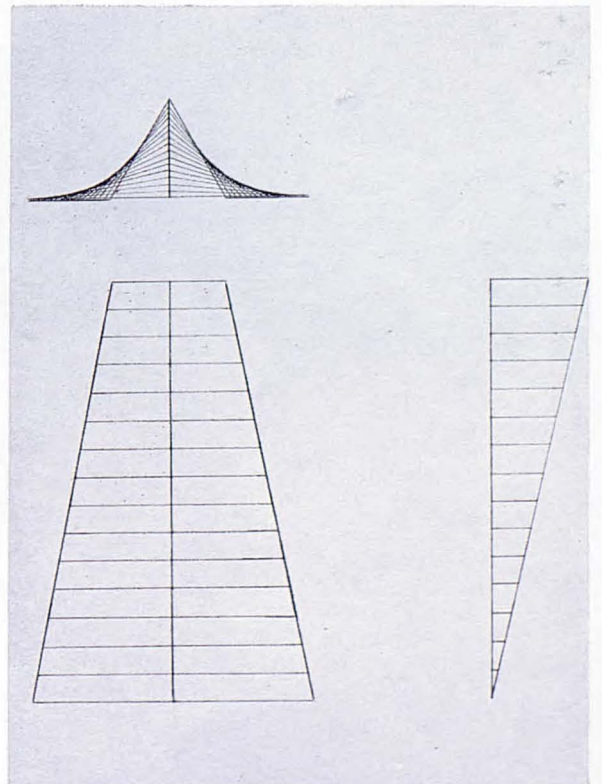
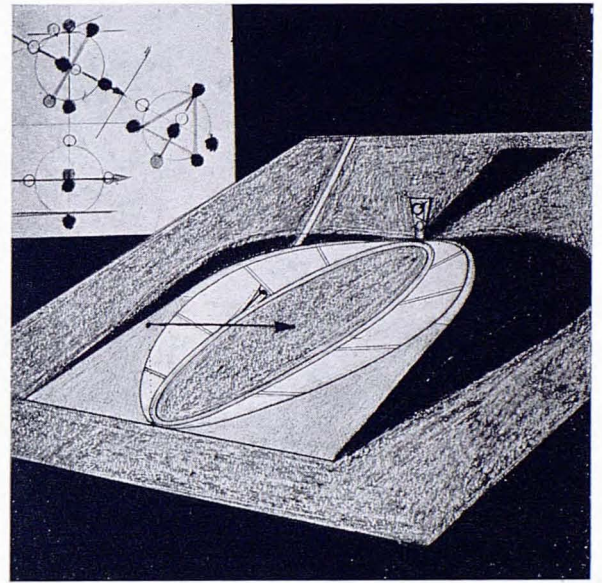
También puede haber escaleras interiores que conducen a salidas laterales.

El monumento es de hormigón revestido por una zona de mármol negro triturado y cemento portland. Está formado por la superficie reglada según indica el dibujo. La parte escultórica es de placa de acero inoxidable.

El conjunto está pensado para la aplicación de una teoría arquitectónica del color en la que una luz teórica con sus sombras quedan policromadas en el conjunto al coincidir los planteamientos tangentes a una esfera de color en las mismas orientaciones con los colores de los puntos de contacto de los planos con la esfera.

El velódromo no está cubierto, pues se supone para una zona de no peligro de lluvias, clima mediterráneo.

Emplazamiento: En el lugar del actual estadio de Montjuich-Barcelona.



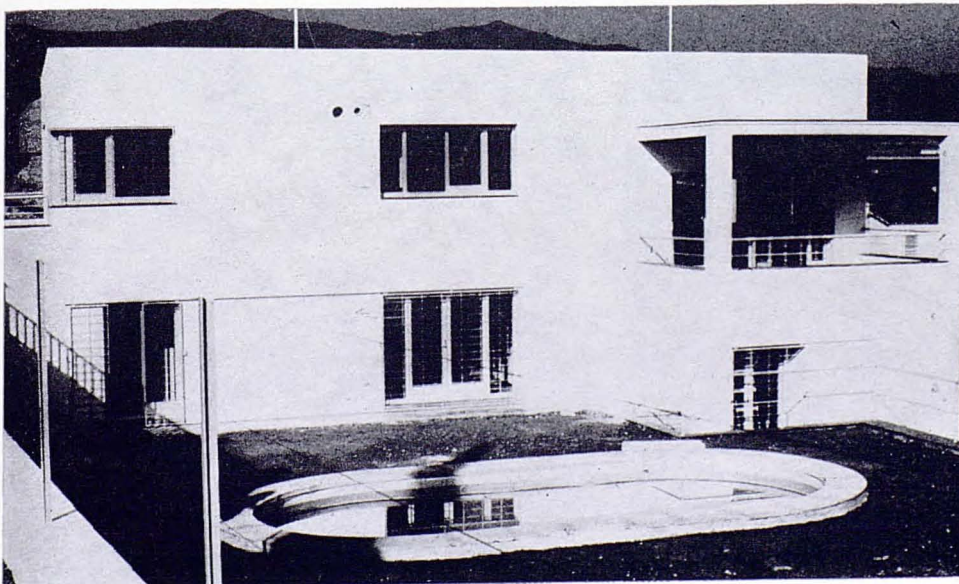
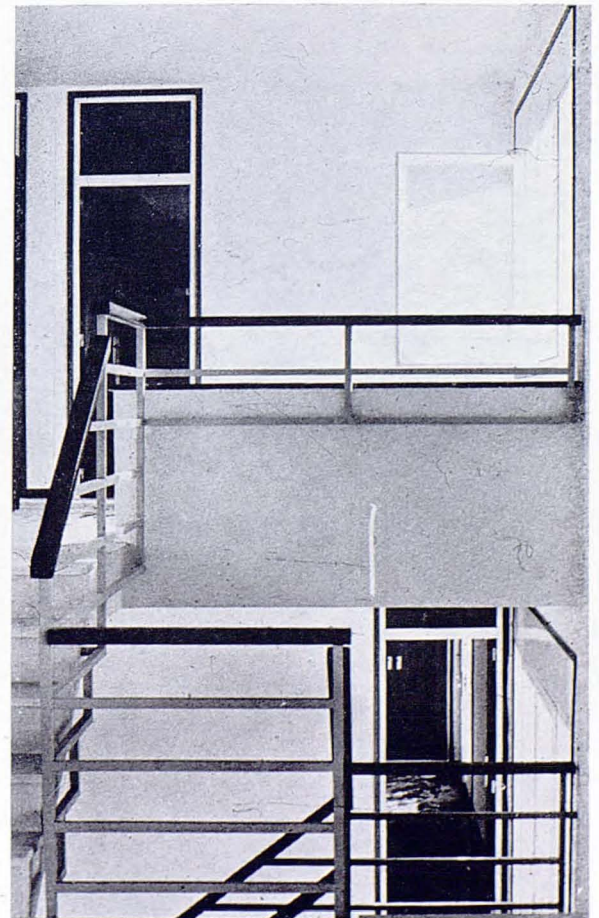
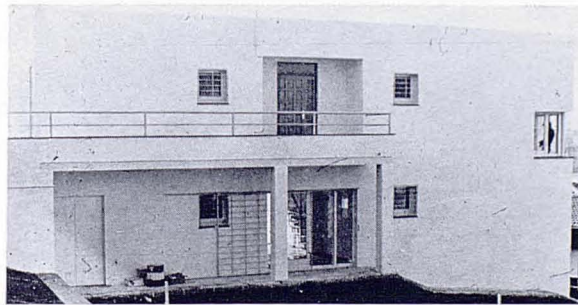
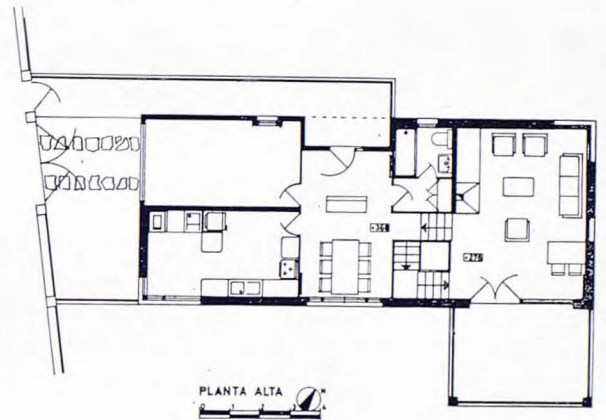
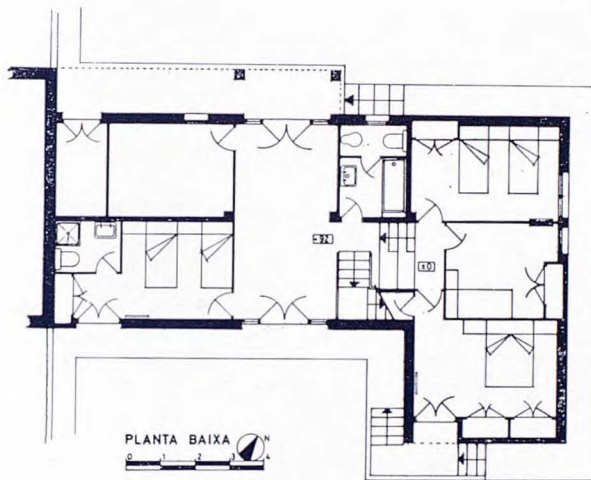
Torre per a l'estiueig i els caps de setmana

Aquesta torre té dues plantes, cada una de les quals està partida en dos nivells diferents. En la zona central de la casa s'hi troba l'escala que articula i alhora comunica els principals espais. Aprofitant el desnivell del terreny, l'entrada a la torre es fa per la planta alta a través d'un pas exterior paral·lel a la casa, que ens porta a entrar-hi pel seu centre. La planta alta compren, a més dels accessos (garatge, rebedor) la zona de dia (cuina, menjador, lavabo, sala d'estar, terrassa). A la planta baixa s'hi troba, amb sortida a les dues parts del jardí, una sala de jocs, al voltant de la qual hi ha la zona de dormitoris. També en aquesta planta s'hi

ha col·locat un celler-traster i un racó pels dipòsits de l'aigua.

L'encàrrec d'aquesta torre fou fet per un constructor per a la seva posterior venda. La falta de la incidència dels gustos personals de la gent que hi haurà de viure, s'ha traduït exteriorment en un volum senzill i en unes façanes nues.

Emplaçament: Urbanització La Gaietana. Alella (Barcelona).





I. Sobre casi una entera manzana que fue remodelada y sucesivamente reedificada en el curso de los últimos quince años, se proyectó el derribo y reconstrucción de la zona destinada a almacenes, situada con fachada a lo largo de la calle Ripollés, pero sin acceso por ella.

Está conectada al movimiento de carga y descarga que se efectúa desde el patio interior de manzana, con acceso por otra de las calles perimetrales, y por su especial destino y funcionalidad, no requiere aberturas a la calle Ripollés, por lo que dicha fachada es totalmente ciega en las plantas centrales; tan sólo en planta semisótano (para la ventilación del tránsito de camiones) y en planta ático (destinada a estabular animales para experimentación) se establecen aberturas a la calle. En fachada interior se siguen análogos criterios, más la adición de portales de acceso para recibir maquinaria en su caso.

II. La disposición general es de un gran bloque o nave de aproximadamente 60 x 20 m. en planta, desarrollado en siete pisos dos plantas sótano, un semisótano (con acceso rodado por el interior como se ha dicho tres plantas tipo y ático).

En fachada interior se añaden al paralelepípedo así formado dos cajas de escalera, un bloque de servicios sanitarios y otro de montacargas. Con el testero de levante, se actúa pa- recidamente.

La estructura está formada por pórticos de 10 m. de luz en el tramo central y separados entre sí otros 10 m. En las plantas de sótanos, la estructura actúa como contención de unos 10 m. de roca pizarrosa excavada verticalmente y sostenida durante la obra mediante el procedimiento de anclajes perdidos. La cubierta es ligera, de chapa metálica sobre aislamientos.

Todas las conducciones de fluidos para instalaciones se concentran en los patinejos de servicio que además ventilan los bloques de sanitarios.

III. La composición formal de este edificio tiene un cierto interés en méritos de sus requerimientos funcionales:

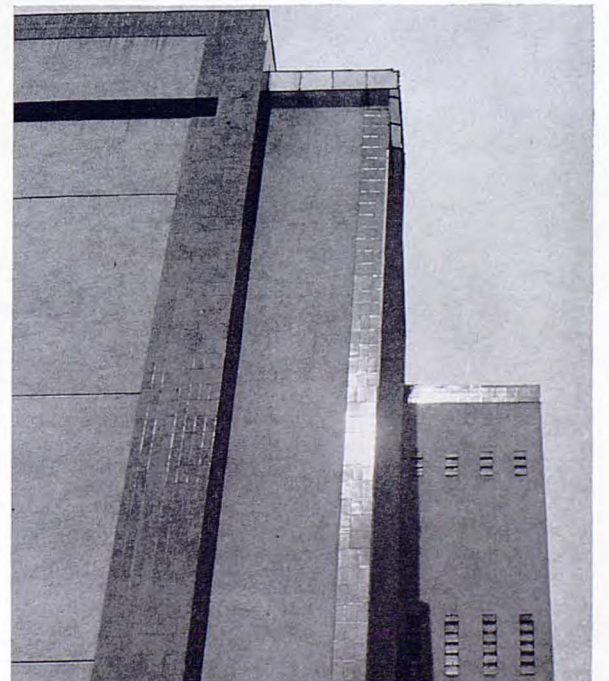
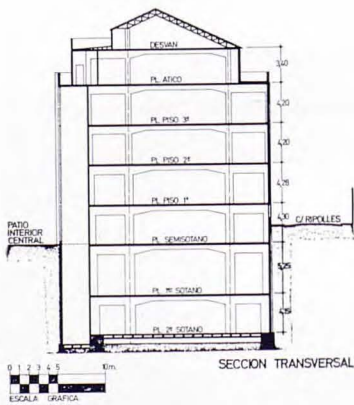
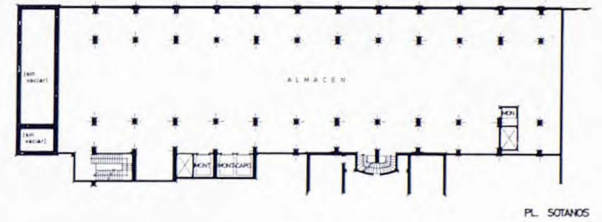
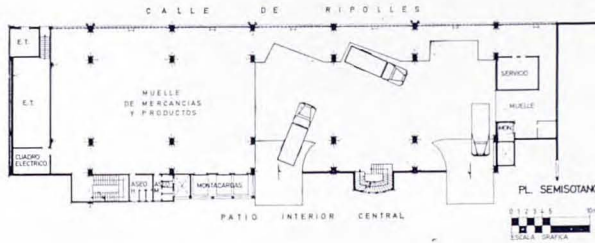
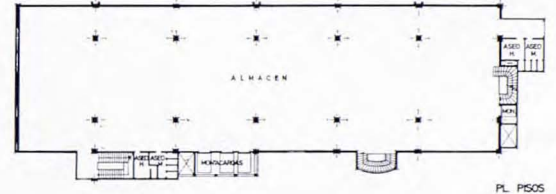
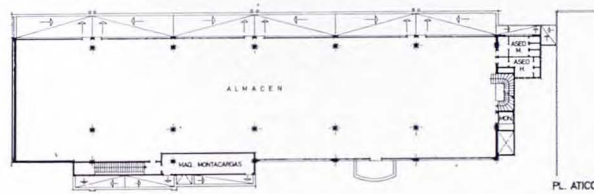
1.º La articulación con el bloque ya existente en calle Nación, junto al testero de levante del edificio que comentamos. Las exigencias de circulación (se han respetado los niveles de plantas) por una parte, y por otra, el tránsito de materiales (el edificio está revestido de piedra natural), altas y volúmenes, se resuelve mediante una estrangulación o «talle de avispa» entre ambos edificios que alberga el pasadizo de comunicación y el bloque de servicios.

2.º La exigencia de componer una fachada ciega de casi 70 m. de longitud por 16 de altura (sin contar el ático). Se ha resuelto con el establecimiento mediante el resalto de los pilares en fachada, y con ellos la creación de dos clases de ritmos verticales: a) un ritmo «corto» cada 10 m. formado por los pilares que no sólo sobresalen en relieve, sino que además van resaltados en color y brillo; b) un ritmo «largo» cada 20 m. formado por los bajantes exentos, pintados en color aluminio enfatizados con el mencionado revestimiento vidriado rojo, pero aquí de mayor anchura y con redientes. 3.º Los materiales de revestimiento debían ser de calidad «industrial». Para ello se eligió el estuco de resinas en color marrón, con el tema lineal de las bandas de vidriado rojo extendido y utilizado para «dibujar» los contornos de los distintos volúmenes.

IV. La duración de la obra fue de casi dos años y el coste unitario de la misma ascendió a siete mil pesetas por metro cuadrado construido.

Colaborador: I. Reventós Palés, aparejador.

Emplazamiento: Laboratorio Farmacéutico de «J. Uriach y Cía.», S. A., en Barcelona. Calle Ripollés, El Clot, Barcelona.

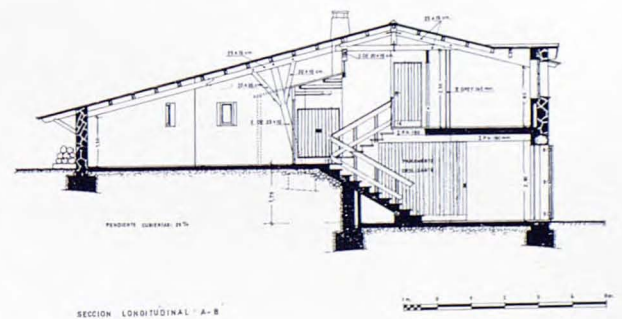
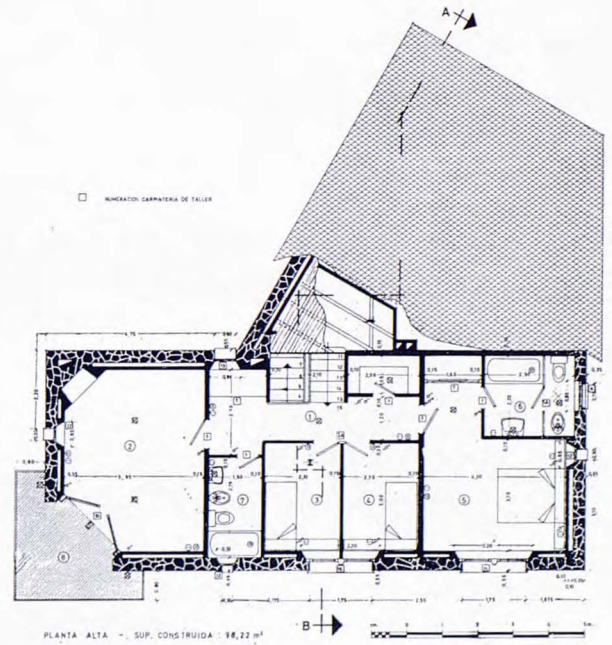
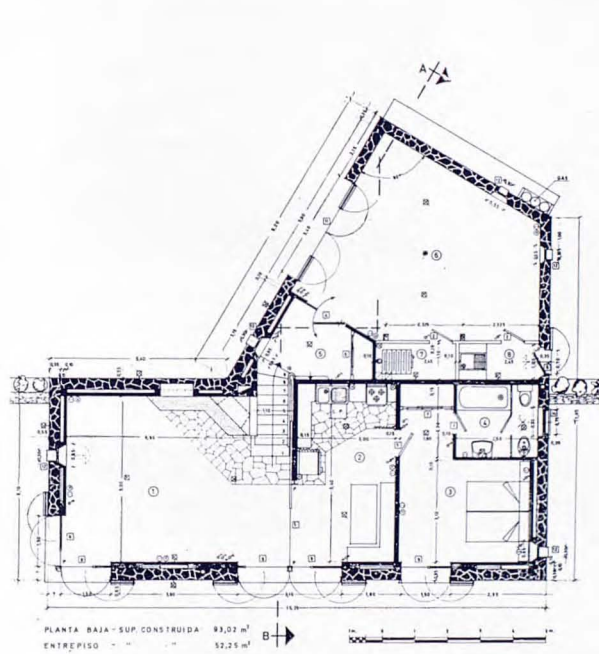


Vivienda unifamiliar

En Bolvir de Cerdanya, en la misma villa, se ha realizado, una vez más una pequeña residencia aislada de temporada. Dentro de la máxima sencillez y huyendo de toda concesión a la galería, se ha adaptado al máximo a los invariantes de la naturaleza: orientación, clima y paisaje, así como a los materiales locales. Se ha planteado, de acuerdo con las características iniciales

del solar, un acceso, intermedio entre las dos plantas obligadas, al que se le ha incorporado el garaje con los anexos de calefacción, guarda-skis, lavadero, depósitos agua, cuadro eléctrico, etc., como máxime comodidad y simplificación.

Colaborador: E. Chillón Herreiz, aparejador.

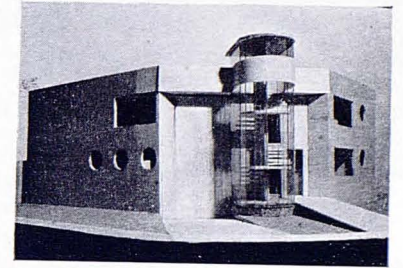
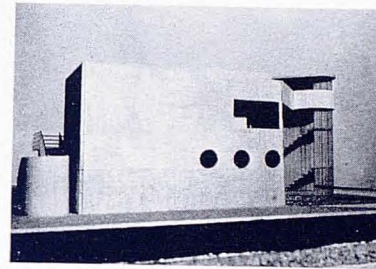
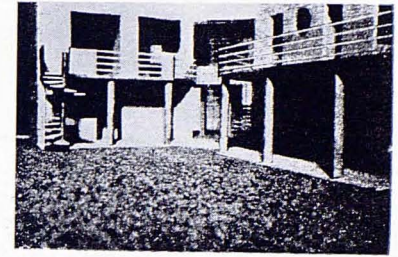
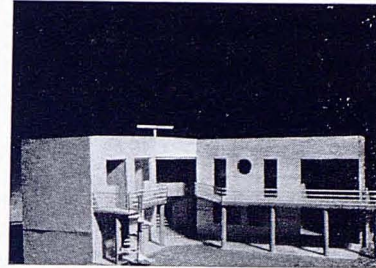
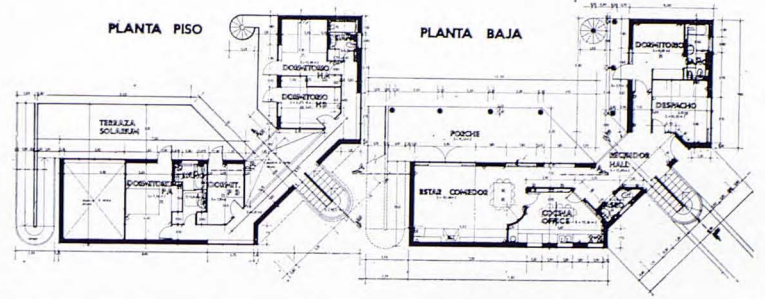


E. Roca Blanch



Villa Lavilla
Vivienda de escala doméstica

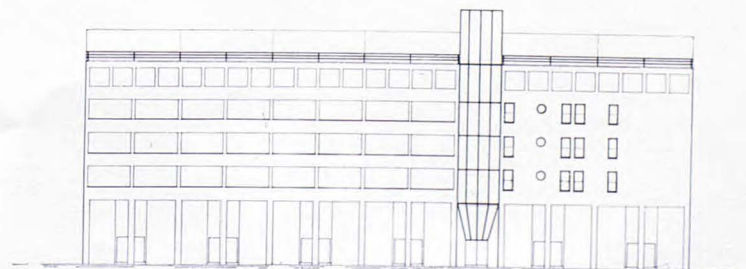
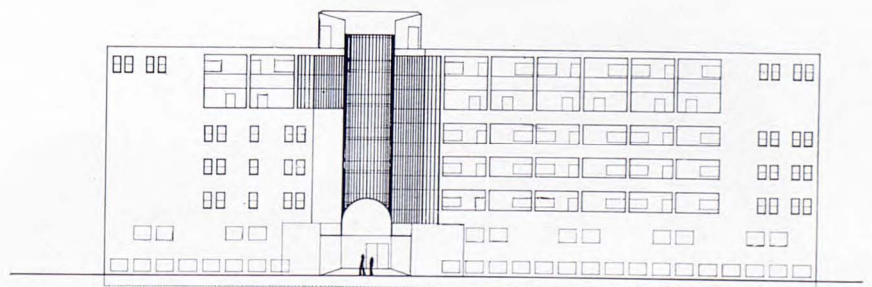
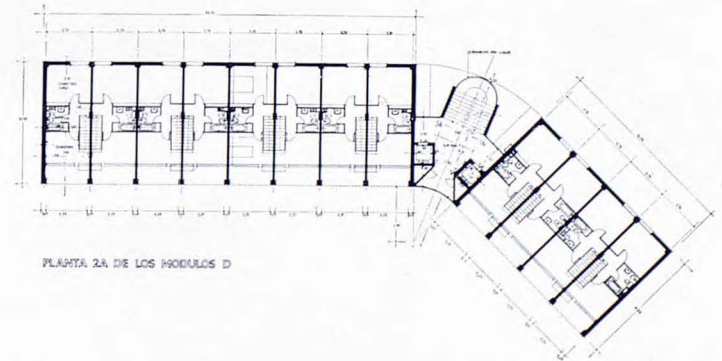
Se plantea la creación de un espacio recogido que aísle del caos del paisaje urbano circundante.



Colaborador: J. Sabaté
Emplazamiento: L'Hospitalet de l'Infant (Tarragona).

Proyecto de edificio de apartamentos

Situado en una zona próxima a la playa, sujeta a una intensa dinámica especulativa
Alternativa a los habituales «Bloques en altura» mediante el uso diversificado de tipologías y un máximo desarrollo longitudinal en planta.



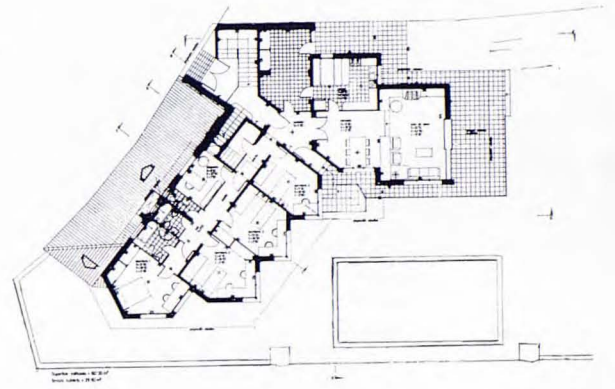
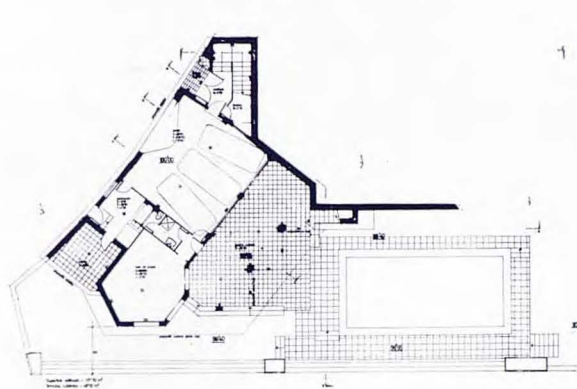
Colaborador: A. Arribas
Emplazamiento: Mont-Roig (Tarragona)

Casa para dos familias

El solar formando esquina entre las calles Palou y Veciana era uno de los pocos que quedaban libres de la urbanización de Mas Falcó donde todavía se conserva un ambiente de ciudad jardín, único en Barcelona. El programa comprende una vivienda de unos 160 m² y otra de 70 m² con unos servicios comunes de garaje, piscina y dependencias auxiliares. Este programa se ha desarrollado en tres plantas, dejando la vivienda principal en la planta central y la vivienda adicional en el piso superior. Todo ello con adecuación a los desniveles muy acusados que existen en las calles que forman la esquina y a los condicionantes de la orientación preferente, determinando así un espacio libre en forma de L abierta cuyo punto de referencia es la

piscina, situada en una plataforma a dos niveles, que descansa sobre el muro de contención construido en fachada a la calle Palou. En cuanto a la expresión plástica, resulta interesante el contraste entre la superficie rugosa del ladrillo de Almacelles y el brillo franco del vidriado de La Bisbal, el color azul-oscuro o amarillo-paja. En el muro de contención se obtiene un contraste parecido mediante superficies de hormigón visto alternando con aplacados de gres blanco o marrón.

Emplazamiento: Urbanización Mas Falcó (Barcelona).

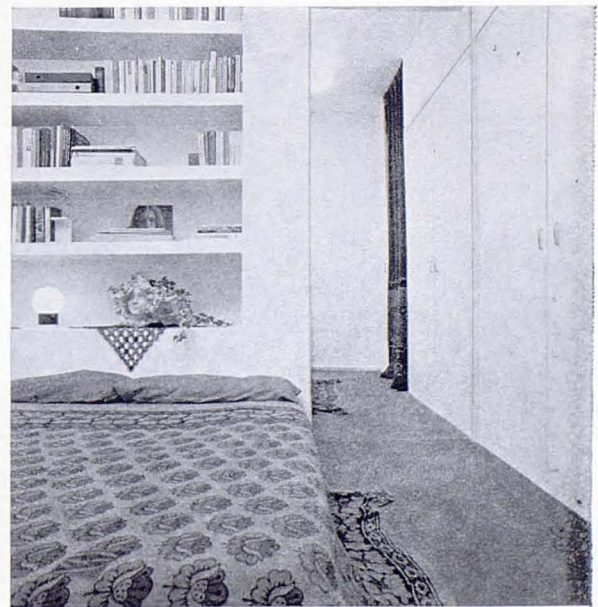
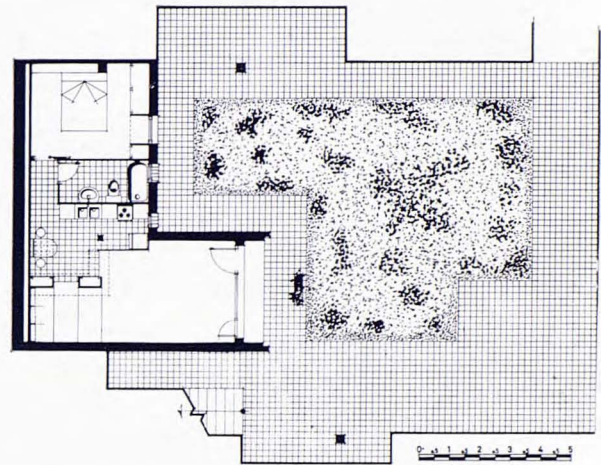


J. M. Rovira Gimeno

Decoración de apartamento

Emplazamiento: Horta, Barcelona.

Colaborador: M. López.

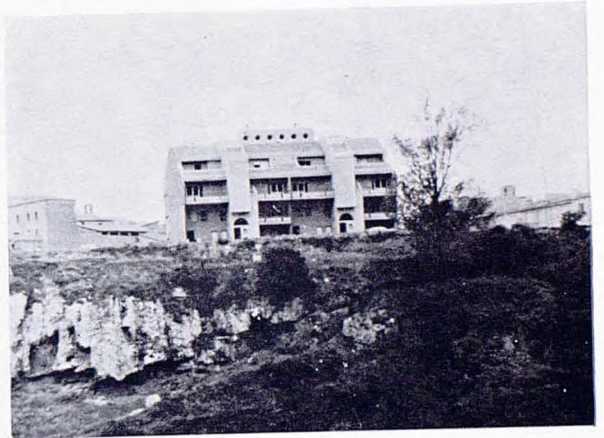


Grupo de viviendas de renta limitada

Situado en el sector del Capelló zona periférica de la población en proceso de cambio de uso rural a urbano, este edificio es la primera fase de un conjunto que pretende una aproximación a una tipología de vivienda en baja densidad con jardines en las plantas bajas de uso privado, y espacios libres centrales de uso colectivo, desde los cuales se accede a los garajes de construcción también anexa a las viviendas.

Este modelo propuesto, en franca contraposición con el modelo de crecimiento fácil en manzana cerrada con su interior totalmente ocupado hasta los 5 metros, pretende introducir una alternativa en una zona prácticamente virgen, en donde las escasas preexistencias, de unos diez años de vida, ya apuntaban en esta dirección.

Colaborador: S. Llobet, aparejador.
Emplazamiento: Capellades (Barcelona).



Vivienda unifamiliar

Se ha desarrollado toda la vivienda alrededor de un patio (ocupado en su centro por un gran algarrobo). Todas las dependencias dan a este patio, que forma una especie de claustro. En la planta baja dicho claustro es cerrado, y en la planta piso abierto en su frente cara al mar. La casa tiene una utilización principalmente de verano, por

lo cual los dormitorios dan al claustro abierto al exterior. Unicamente el dormitorio principal queda comunicado con la zona de relación por medio de una escalera interior, para su posible utilización en invierno.

Colaborador: J. Flaquer, arquitecto.
Emplazamiento: Casa «Vidaurreta». Eivissa (Baleares).

