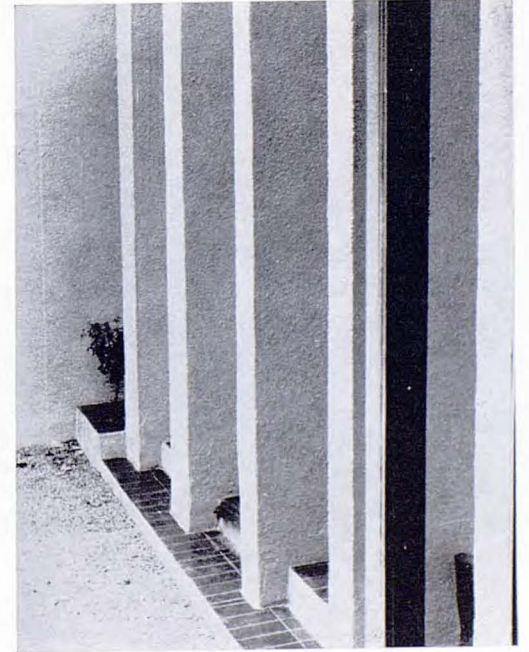
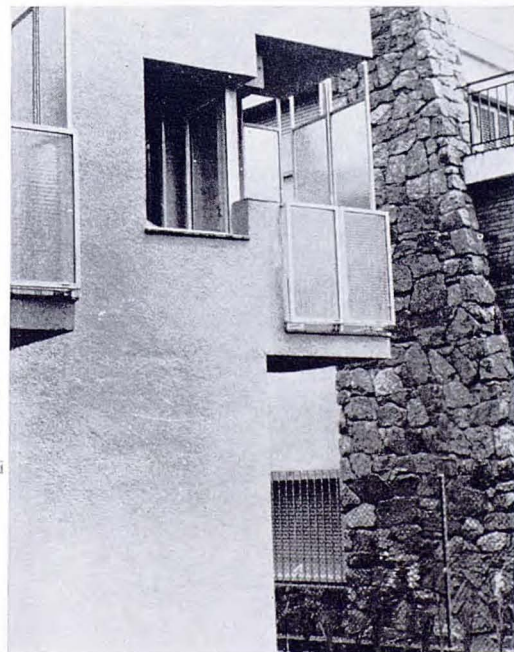
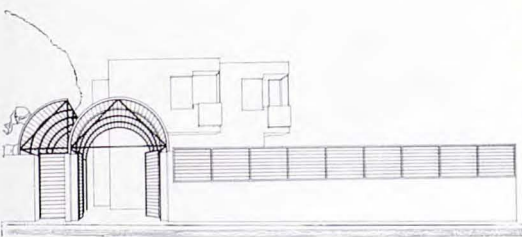
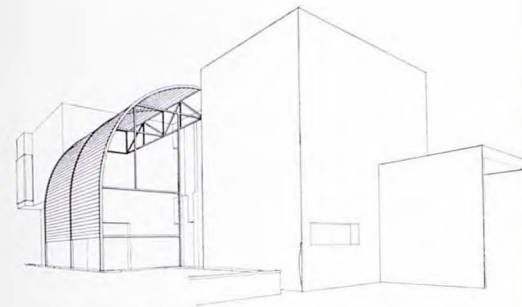
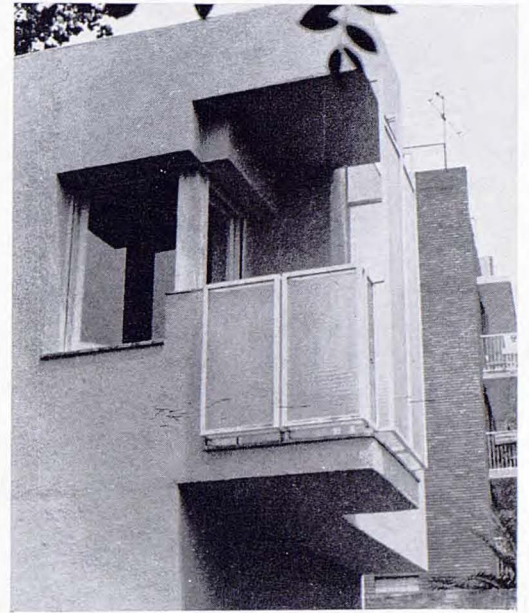
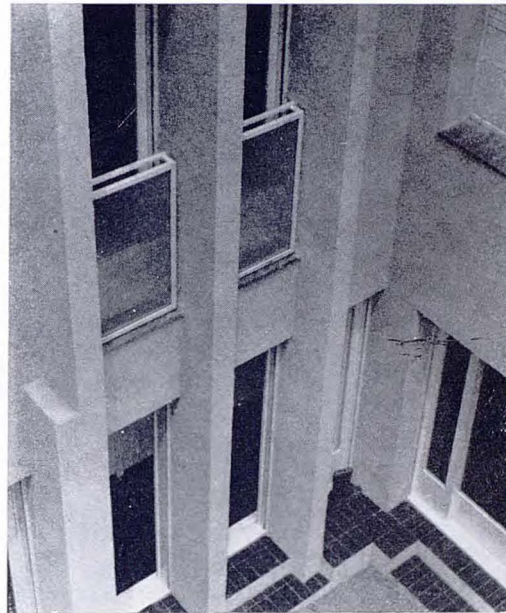
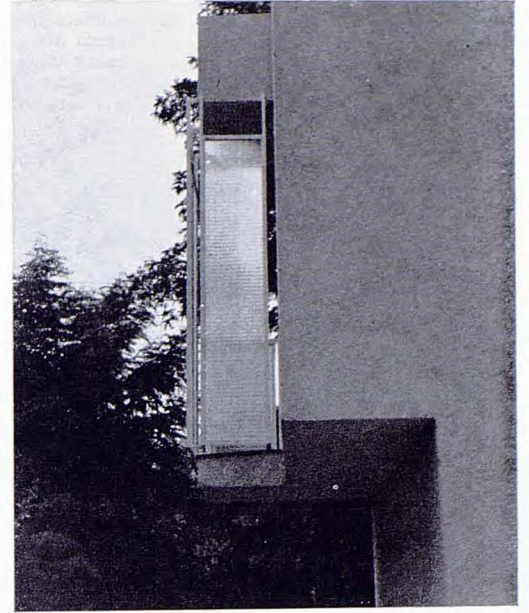
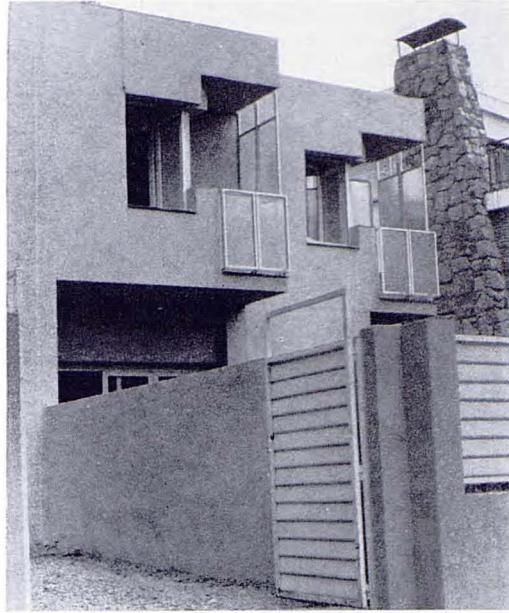
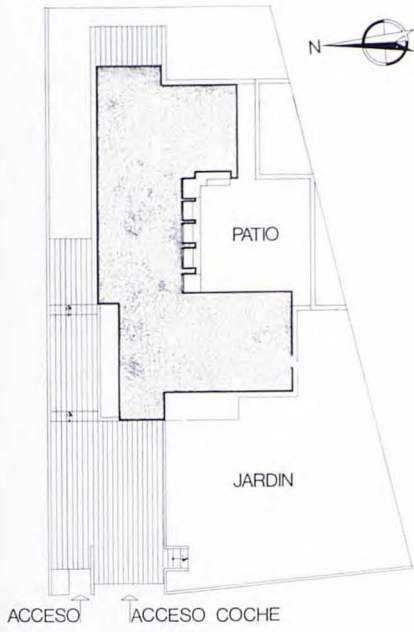


C. Arañó Bertrán
E. Compta González

Vivienda unifamiliar

Colaborador: L. González Ferreras, aparejador.

Emplazamiento: Calle Montornés, 18. Barcelona





El emplazamiento de este conjunto de viviendas y zona comercial, en un cruce con gran intensidad de tráfico pesado, aconsejó el establecimiento de una volumetría en la que las viviendas aparecen por encima de un basamento comercial de tres plantas y disponen de un amplio jardín elevado a salvo del tráfico y de amplias zonas de juego en porches cubiertos, que sirven de acceso al propio jardín. El conjunto se separa treinta metros de la Travesera de las Corts mediante zona ajardinada y porche de acceso.

Se disponen además dos plantas totales de parking en el subsuelo.

Colaboradores: J. Mas Sala y J. B. Busquets Clotet, aparejadores.

Emplazamiento: Travesera de las Corts, Avda. de la Divisi3n Azul, Barcelona.

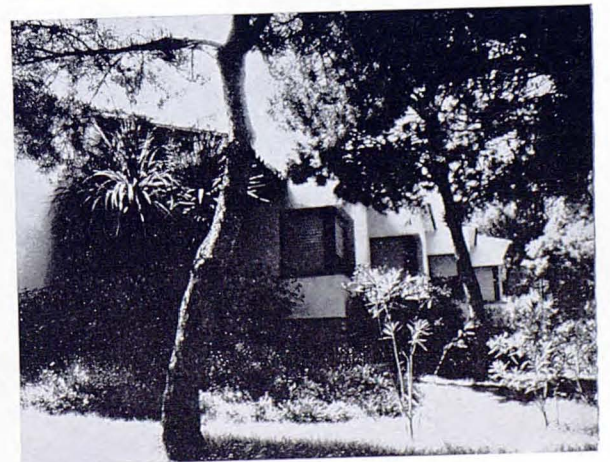
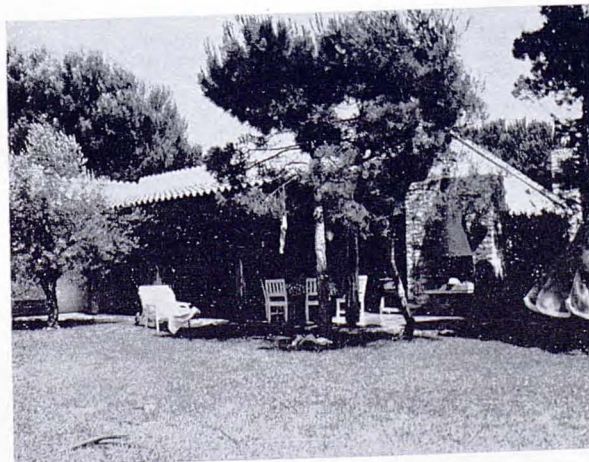


Vivienda unifamiliar

Se ha planeado especialmente siguiendo las necesidades de los propietarios. La distribución en tres grandes zonas: Entrada, cocina-bar, comedor y sala de estar, zona dormitorios y zona exterior en forma de patio porticada. La circulación se realiza a través del porche, independizándose los dormitorios en grupos

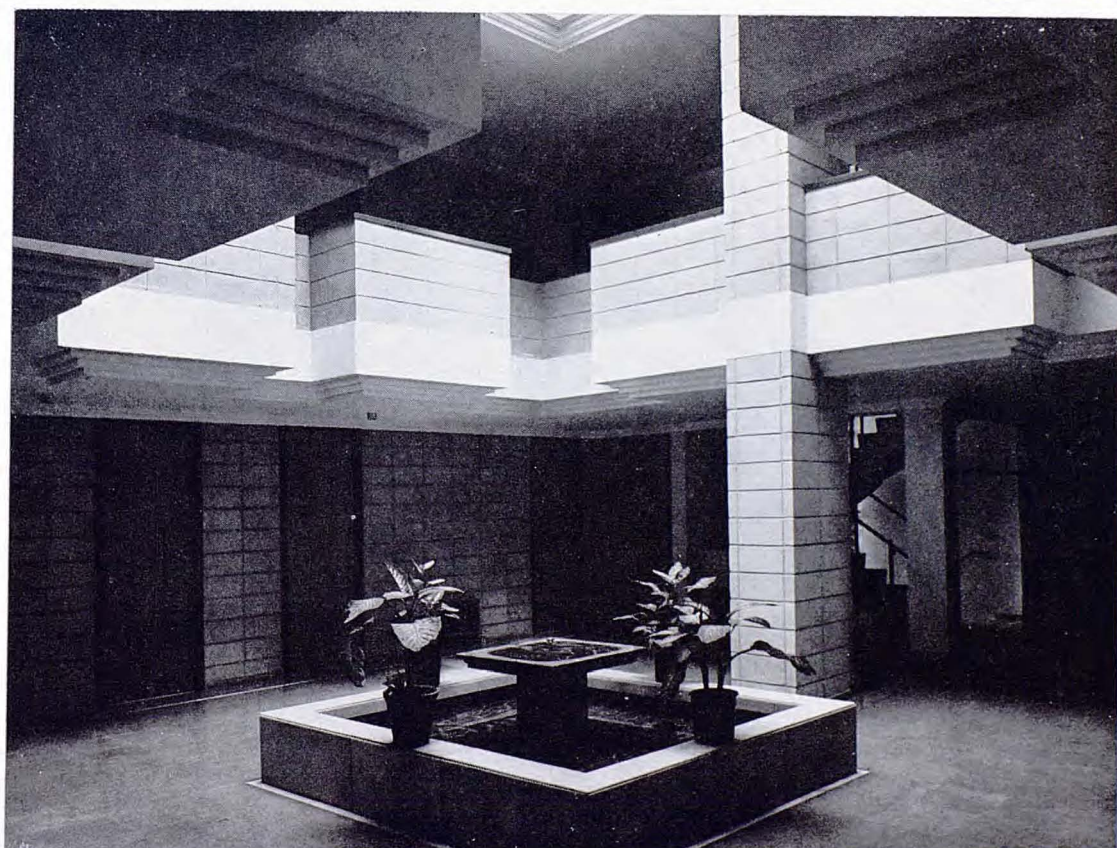
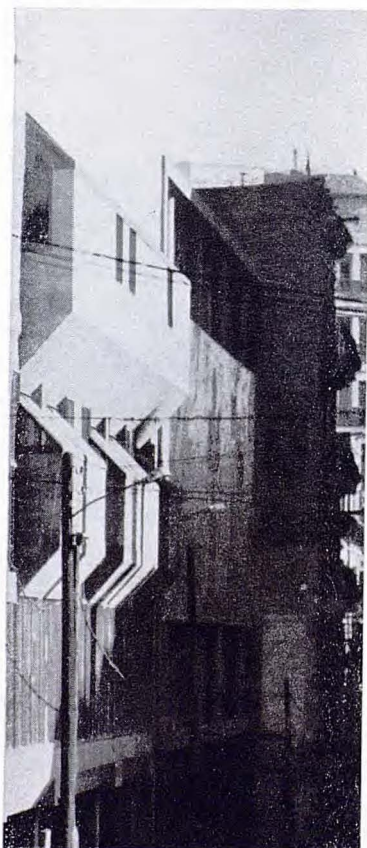
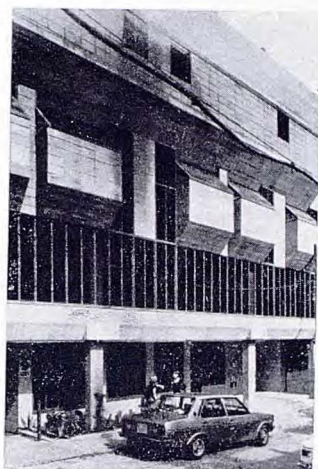
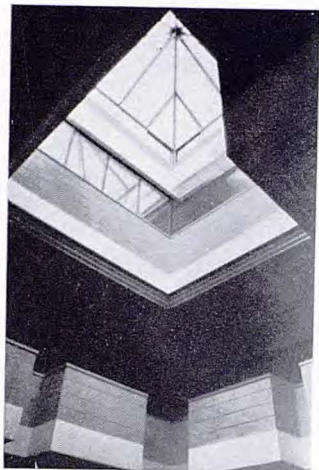
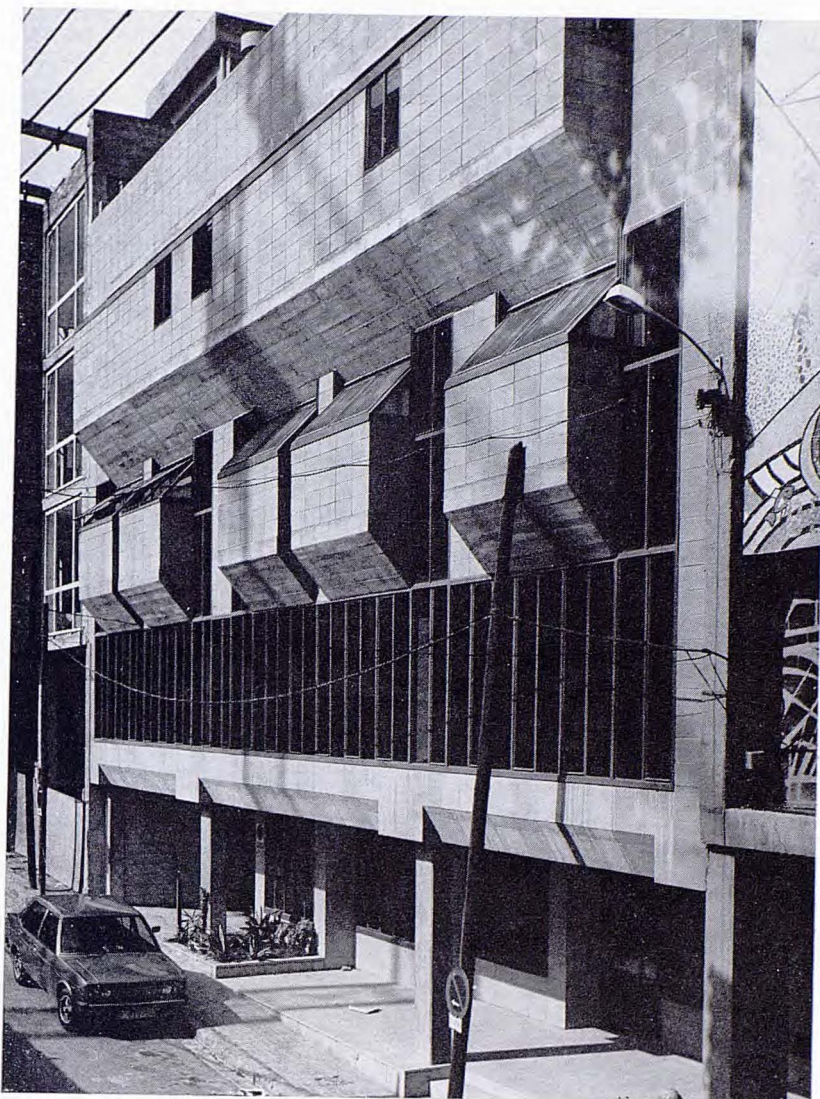
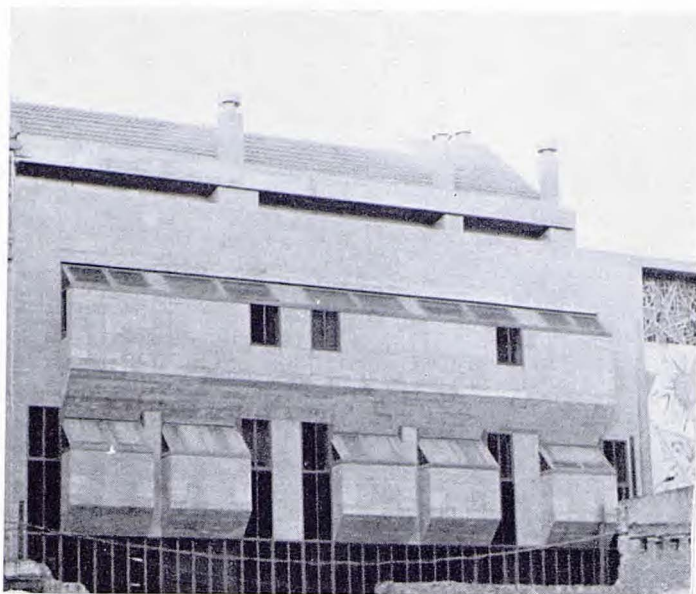
de dos, con su baño correspondiente. Se ha tenido en cuenta la topografía, arbolado y orientación, consiguiendo así un conjunto armónico.

Emplazamiento: Urbanización Playa de Pals (Girona).



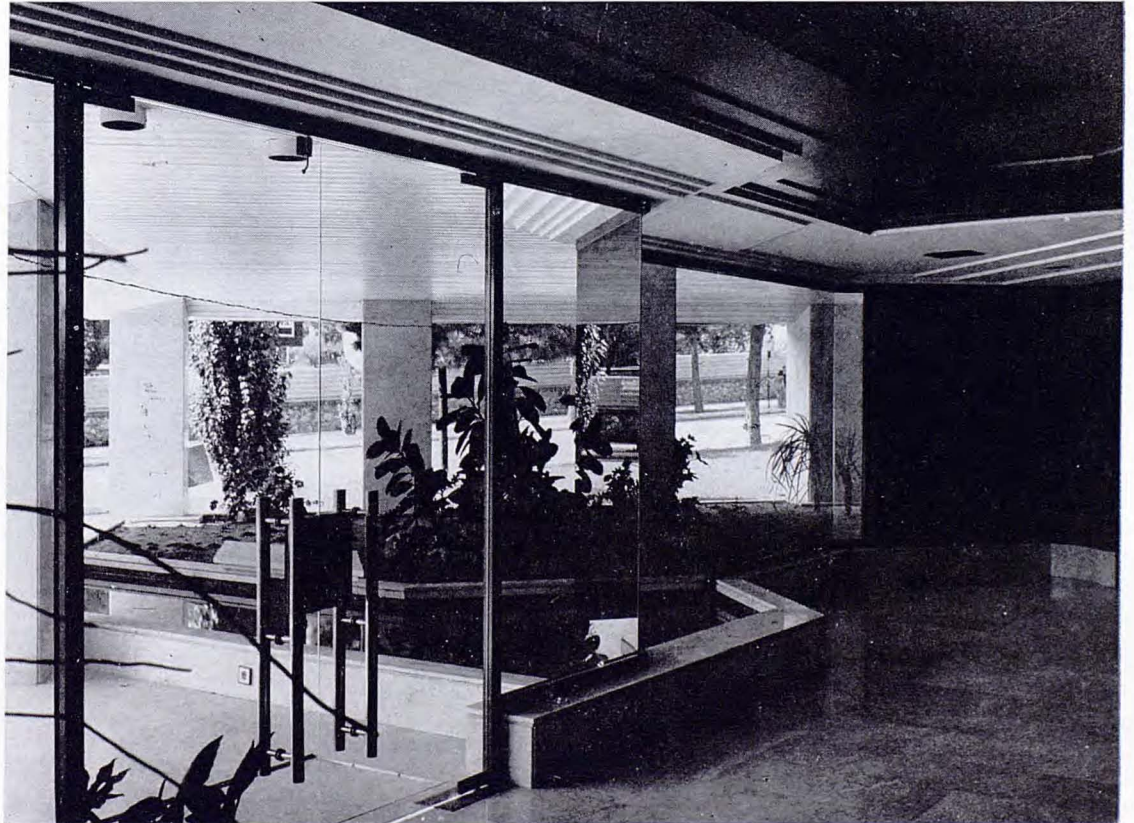
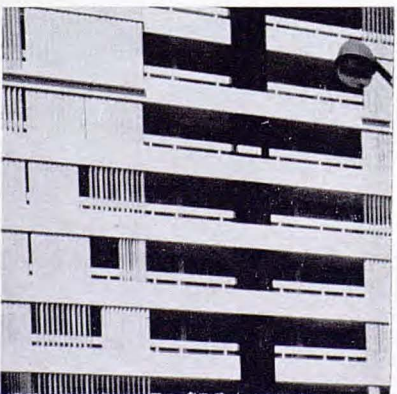
J. M. Bartumeus Jené
R. Casas Pérez
J. Garriga Valle

Convento para religiosos
Edificio entre medianeras anexo a iglesia existente.
Emplazamiento: Calle Bertrán, 14 (Barcelona).



Edificio para viviendas

Bloque aislado. Manzana de ordenación especial.
Emplazamiento: Avda. de la Victoria, s/n. (Barcelona).



Bloque de viviendas



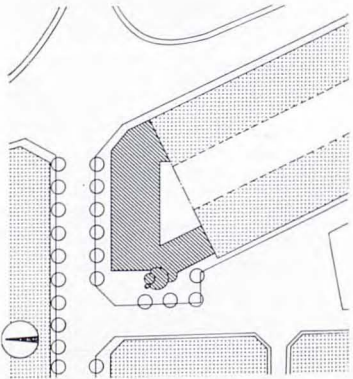
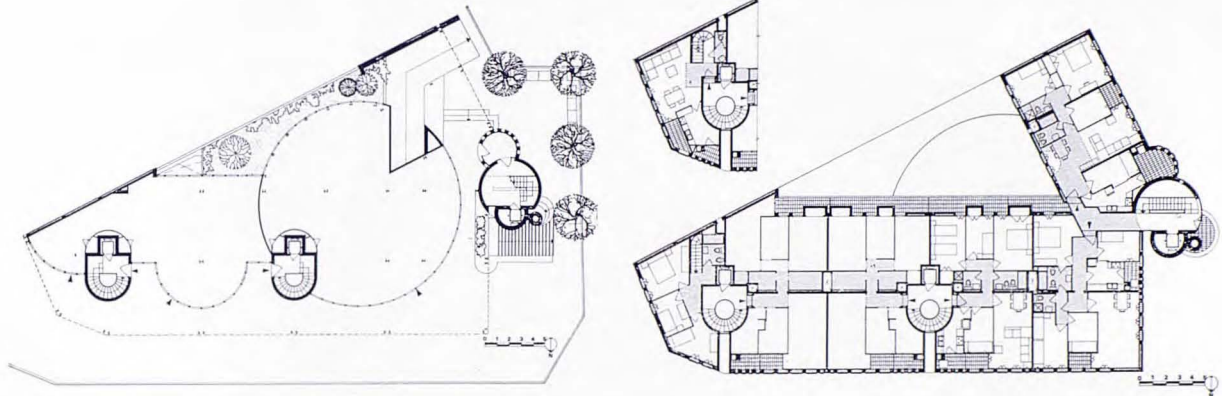
El problema fundamental planteado en este bloque de viviendas ha sido el de la configuración de las calles de su entorno. La fachada Norte se alinea a la calle principal del pueblo de Santa Perpètua, calle todavía en período de construcción, pero que dentro de muy poco constituirá su eje urbano fundamental. En esta fachada se intenta recuperar el plano de su superficie enmarcando cada hueco con un ángulo de hierro que adelgaza visualmente el grueso de la pared hasta convertirla en una lámina. La disposición de huecos responde a una composición ordenada de manera que predomine la totalidad del conjunto sobre la particularidad de cada dependencia de las viviendas.

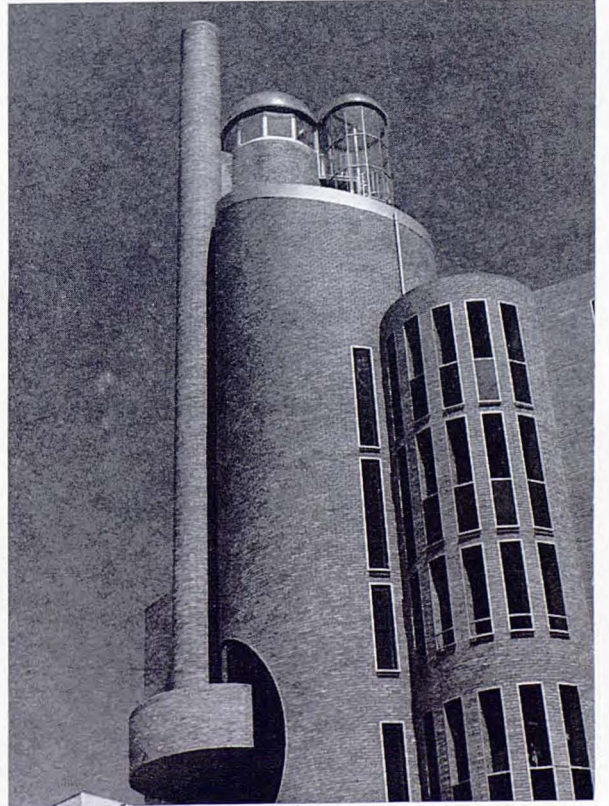
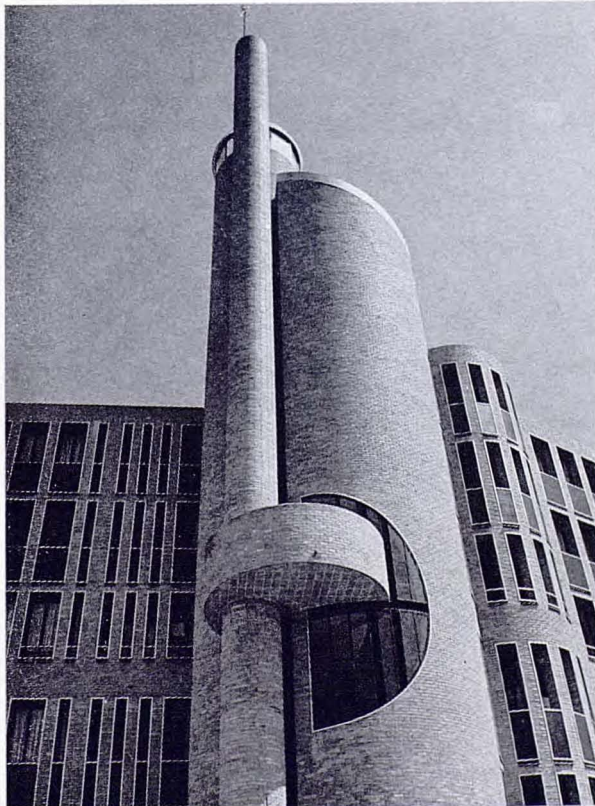
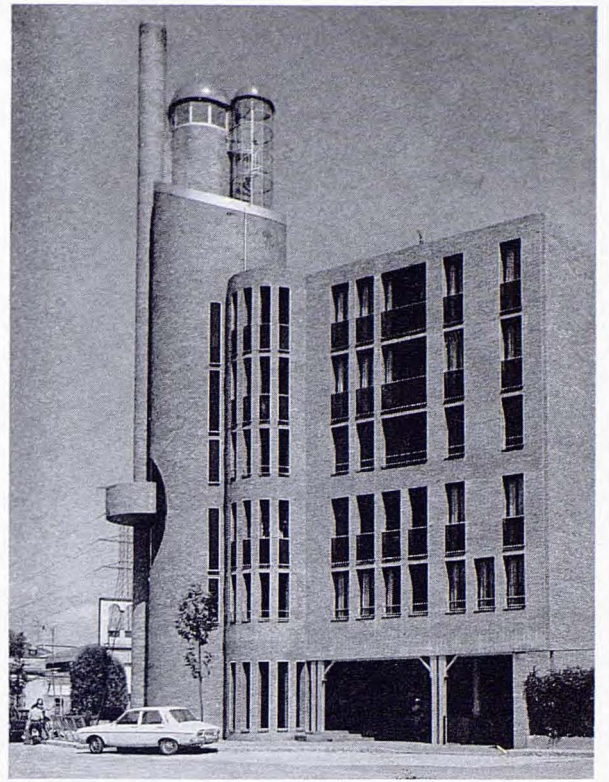
El problema más difícil era el del giro de la fachada Oeste que coincide con el empalme oblicuo de dos calles y que como forma urbana era muy poco afortunada y desvirtuaba la rotunda linealidad de la calle principal. Para resolver este problema, se proyectó una torre que sirve de charnela entre

las dos direcciones, de manera que la fachada principal puede girar perpendicularmente. La continuidad de las ventanas del primer piso intenta acusar precisamente este ángulo como basamento del edificio y la integración a la calle principal del espacio de acera que queda sin construir. Esta torre, al mismo tiempo, constituye un cierto hito en la morfología del sector. La escalera situada en su interior no sólo es el acceso a las correspondientes viviendas, sino un pasaje relativamente público que permite subir hasta la última planta donde hay una cúpula de plástico que se puede utilizar como mirador, sobre todo el paisaje del entorno, dentro de la tradición de las viejas torres medievales.

Colaborador: R. Panadès, aparejador.

Emplazamiento: Santa Perpètua de la Moguda (Barcelona).







Trata el presente proyecto de un edificio de viviendas, dentro del casco urbano de Flix, en un chaflán entre medianeras, con destino para la venta dentro de la modalidad de venta libre. Por las dimensiones del solar y el programa de necesidades del propietario se adoptó la solución que se grafía buscándose la mayor adaptación a su emplazamiento. El edificio consta de planta baja con local comercial destinado a farmacia y cuatro plantas pisos.

El sistema estructural adoptado, es a base de pilares de hormigón armado y jácenas del mismo material con forjados formados con viguetas pretensadas y bovedillas de cerámica.

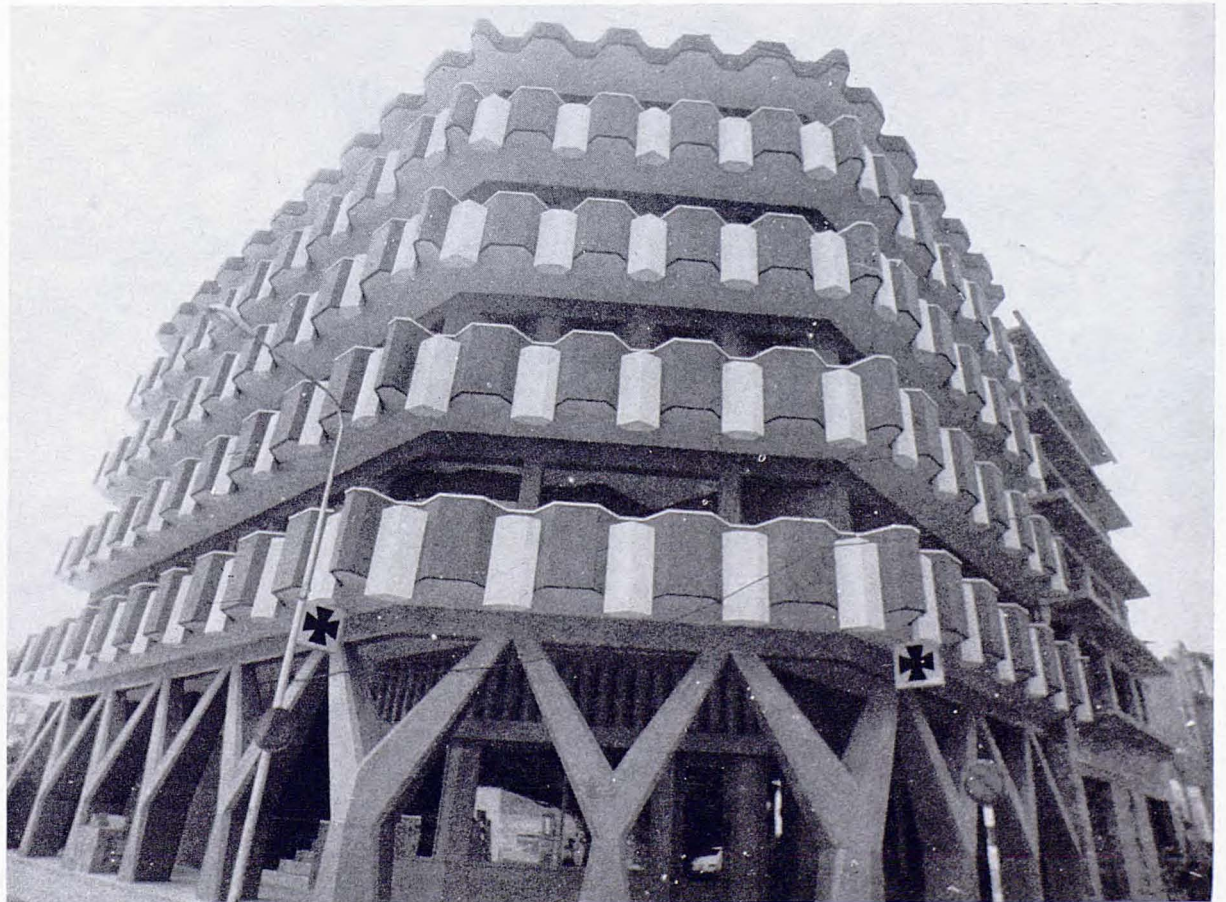
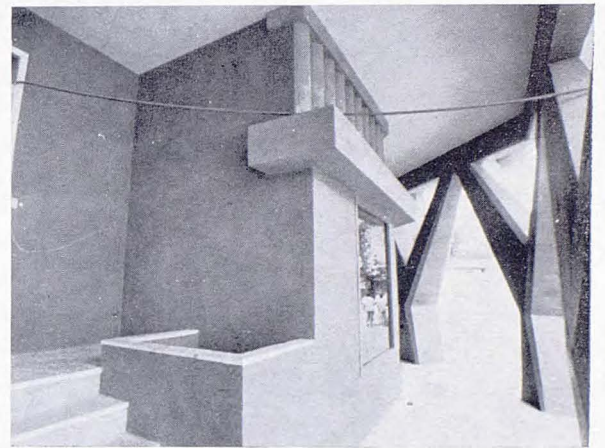
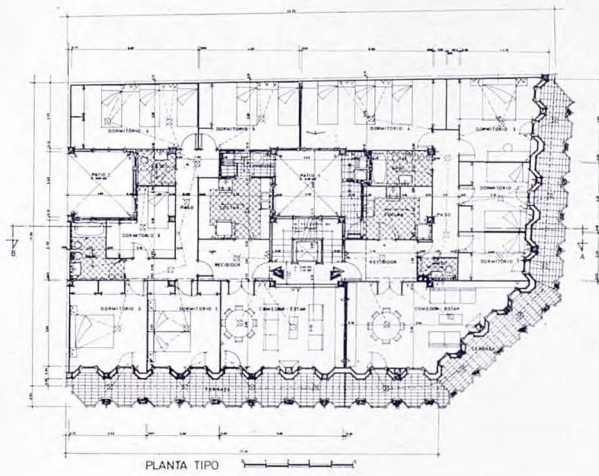
En la fachada se han pretendido resaltar las jardineras con el fin de formar una trama vegetal en el futuro, de refresco

urbano dado el lugar céntrico y la orientación en que está situado el edificio, destacando principalmente los pilares de planta baja situados a nivel de fachada, formando un pórtico peatonal muy calado.

La fachada se ha tratado con granulite color verde oscuro y aplacado de piedra artificial en las jardineras y pasamanos de las barandillas.

Colaboradores: J. M.º Crespo Piqué; A. J. Cuesta Canal, aparejador.

Emplazamiento: Avda. José Antonio, esq. C/. Cuatro de Abril. Flix (Tarragona).



Residencia para empleados



Programa: Se debían construir 20 apartamentos para empleados de una empresa para ser habitados durante el período de vacaciones, esta obra era ampliación de otros apartamentos existentes.
A partir de un programa familiar único se creó un elemento-vivienda que siendo siempre el mismo tenía la variante del número de dormitorios.

El módulo vivienda consta de 4 apartamentos, dos en cada planta con acceso independiente para los mismos.

Colaboradores: J. Compagnoni; P. Füllemann, aparejador.

Emplazamiento: Pacs del Penedès (Barcelona).

