

# Estudi d'actuació arquitectònica dins un recinte vell. El mercat del Born.

---

CONCURSO DE ARQUITECTURA 1975  
BANCO GARRIGA NOGUÉS  
TEMA: PROYECTOS DE ARQUITECTURA  
1.er Premio

ARQUITECTOS: ENRIC SORIA BADÍA  
JORDI GARCÉS BRUSÉS  
PROYECTO: 1970

Memòria justificativa de l'abast del treball. El projecte, té per objectiu realitzar en l'interior del recinte actual del Mercat del Born un conjunt arquitectònic d'ús públic, respectant en la seva totalitat l'edifici històric que el conté. Aquest projecte ha estat suggerit, per el coneixement dels propòsits de l'administració de deixar aquest edifici sense ús, i encara més, pel temor de que sigui incomprendiblement demolit.

Aquest treball, no té per objecte estudiar l'ubicació de noves activitats, per les quals el recinte vell, essent també útil, com ho ha estat fins ara, sigui un mer recipient d'aquestes noves propostes tal seria l'exemple de Les Halles centrals a París.

Es tracta més aviat de realitzar a partir d'una hipòtesi d'activitats —que acotarem com a associatives, culturals i públiques— una actuació arquitectònica sobre el recinte vell, i que per tant, modifiqui la comprensió que ara en tenim.

Aquesta actuació, partiria de la base d'un respecte crític a les característiques més notables del recinte vell. El seu valor històric, la seva concepció estètica unitària, i el seu ordre formal, ha de donar com a resultat una nova obra de la qual en surti magnificada la primera.

D'aquesta manera, al conjunt arquitectònic introduït li toca jugar el paper prioritari d'explicar el seu caràcter de dependència al recinte vell on es ubica. Amb això subratlla i clarifica els seus valors.

Aquest treball, doncs, és lluny de tot propòsit investigador sobre les incidències arquitectòniques en els usos, o sobre les contràries. Es proposa, en canvi, fonamentalment, un altre problema que també es arquitectònic: un exercici d'estil, en el sentit d'una actuació crítica sobre els conceptes estètico-arquitectònics d'un recinte històric. Potser el més notable de l'arquitectura de la primera època de la industrialització a Espanya.



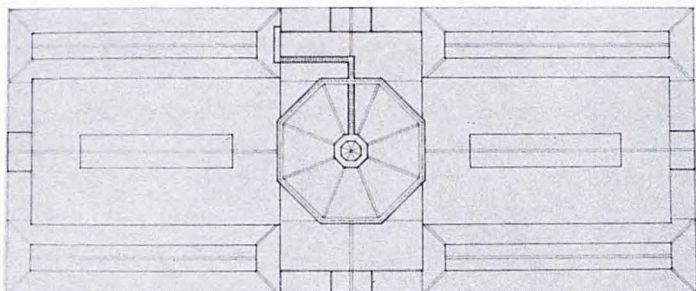
Descripció. Composa, l'actual edifici del Born, un recinte pla, de planta rectangular, delimitat en volum, per un tancament exterior, vertical en el seu perímetre, i per els plans inclinats de la coberta, element complex, formant en el seu conjunt un volum unitari. L'estructura és en cavalls de ferro tibats i en pilars de fundició, la coberta en teula plana vidrada, les obertures en lames fixes de vidre sobre bastiment de perfils laminats i farciments ornamentals de fosa. El tancament massís del mur vertical és d'obra vista.

L'espai interior. L'element complex, la coberta, resultat de la formulació d'un sistema racional de coberta de grans

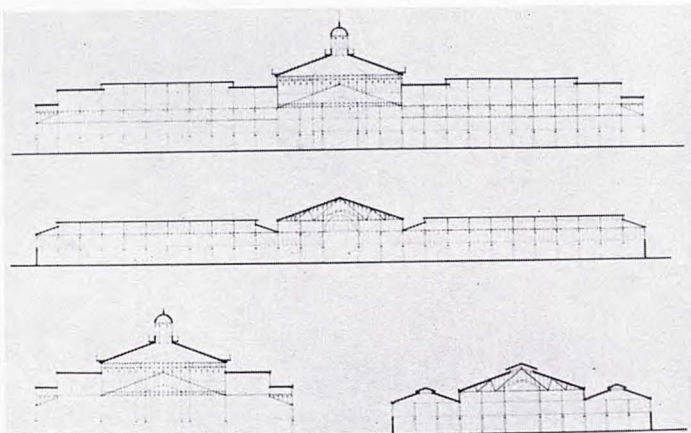
llums, diversifica el volum en un sistema ordenat d'espais interrelacionats.

Dades històriques significatives. La construcció del Mercat del Born fou encarregat directament per l'Ajuntament de Barcelona, essent Alcalde D. Manuel Girona, a l'enginyer de La Maquinista Josep M.<sup>a</sup> Cornet i Mas, segons plànols (?) de l'arquitecte municipal D. Antoni Rovira i Trias.

La construcció de l'edifici es va adjudicar per concurs a la «Maquinista Terrestre i Marítima» el 10 de gener de 1874, essent-ne nomenat mestre d'obres Josep Fontseré i Mestres. L'obra quedà acabada el 28 de novembre de 1876.

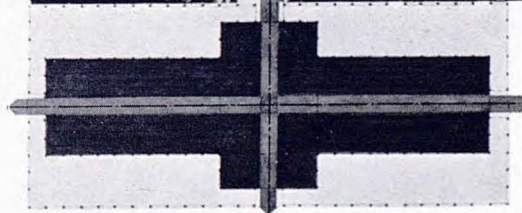
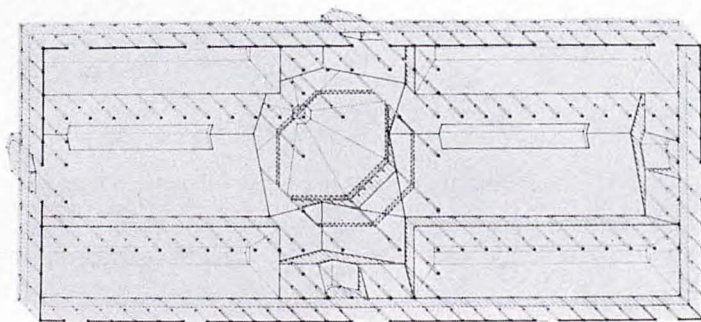


Informació, planta coberta



Informació, seccions

Informació, axonomètric



La composició: L'ordre establert per la formulació estàtica de la coberta comporta ja les dues decisions fonamentals en la definició arquitectònica del recinte: fer perceptibles el seu caràcter unitari i el seu significat d'activitat. El seu caràcter unitari, és subratllat en abarcar amb l'element més important totes les dimensions del recinte: amplada, profunditat i alçària. El seu significat d'activitat ve

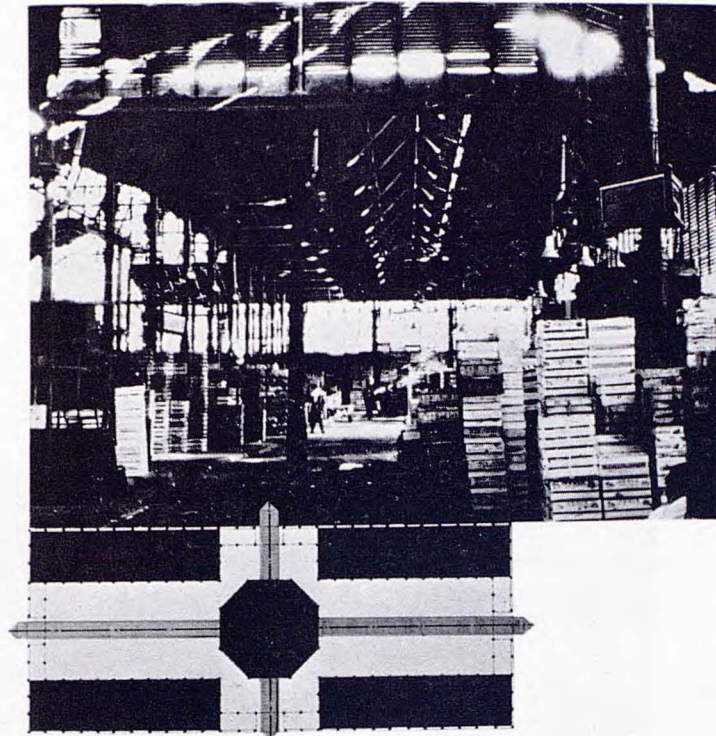
explicat amb l'elecció d'una composició oberta mitjançant uns eixos ortogonals que travessen l'edifici en les dues direccions.

Una servitud d'aquesta activitat és la naturalesa plana de la base del recinte.

Amb la síntesi d'aquestes dues decisions, s'obtenen les dues grans naus perpendiculars que travessen l'edifici segons dos eixos ortogonals de simetria.

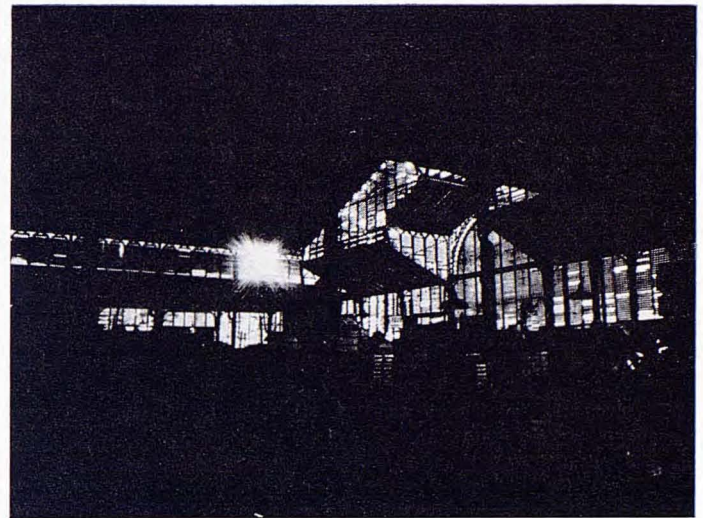
La composició: La resta de l'edifici la componen els espais dependents d'aquesta simetria: quatre naus més petites per a omplir els entreeixos i un creuer per a reforçar-ne la intersecció amb successives cúpules.

Altres espais són els resultats de relligar les naus en la perifèria, és a dir, les seves testeres i encarar-les a l'exterior amb la cinta perimetral de la marquesina.

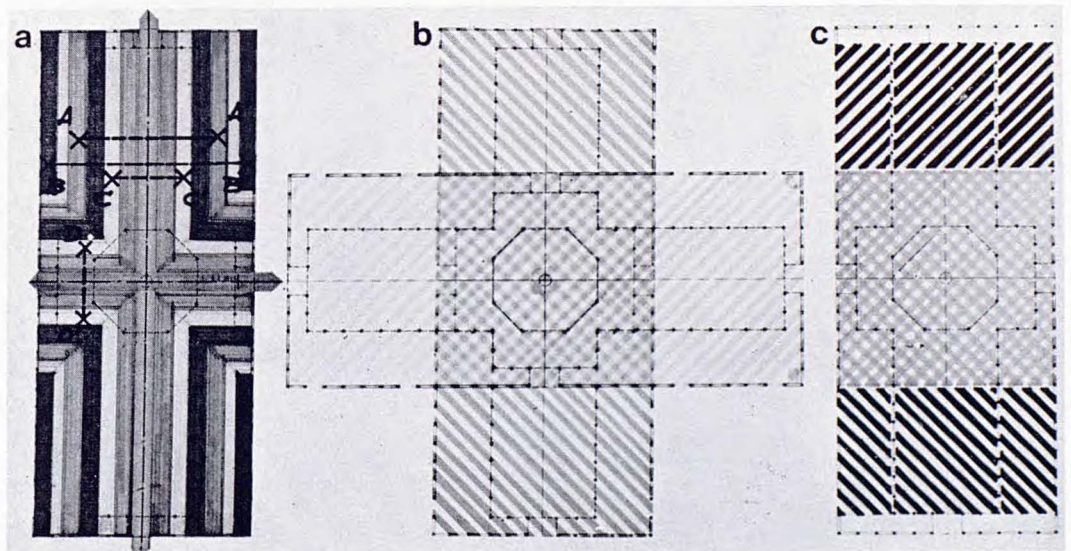


Naturalresa de l'espai: La interrelació de tots els espais, ve definida per la dependència dels espais de farciment o de relació, en els espais que fan comprensible la naturalesa unitària i oberta de l'edifici, perquè contenen en ells mateixos tots els elements de l'ordre escollit. Aquesta natu-

ralesa de l'espai es fa comprensible des de qualsevol punt de vista per la inexistència d'obstacles visuals, per l'homogeneïtat dels elements estructurals i epidèrmics, per la seva composició estratificada i per l'homogeneïtat de la llum existent en l'interior.



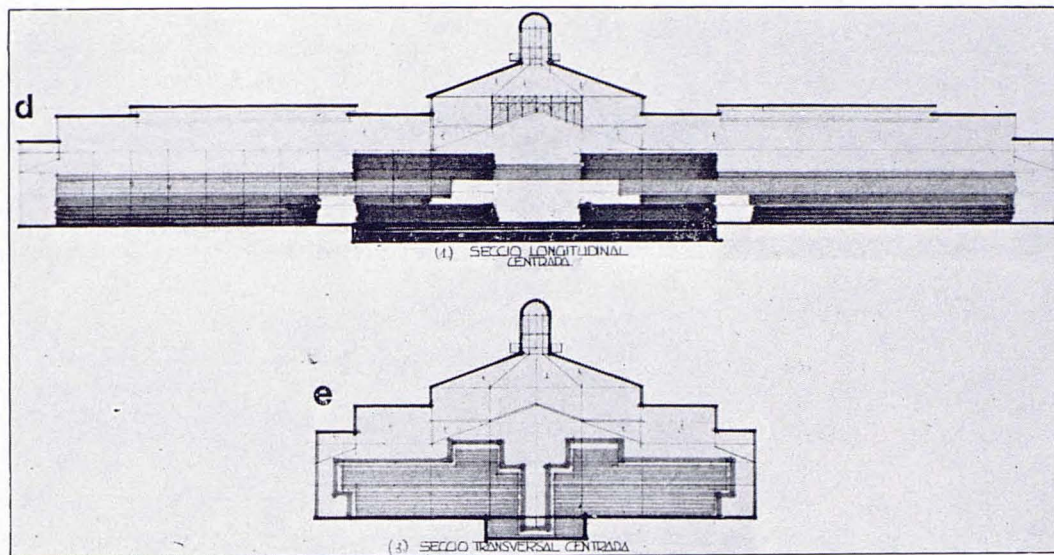
Propostes d'actuació de naturalesa geomètrica: L'actuació sobre el recinte vell, es fa sempre en la seva mateixa escala, requisit indispensable per a modificar-lo.



A — No és possible una actuació destructora sobre els plans directors, però sí una actuació sobre les relacions simètriques que aquests demanen.

B — És possible de reforçar el paper de l'eix vertical, intersecció dels plans de simetria, fent un gir de 90° d'un pla sobre l'altre, i considerant el quadrat central.

C — S'actua directament sobre els espais marginals dels entreeixos, com a elements independents.



Propostes d'actuació de naturalesa tipològica. No essent possible d'ignorar la naturalesa homogènia i estratificada dels elements del recinte vell, es continua amb les mateixes característiques.

D — La composició de les unitats noves serà estratificada, així com els recorreguts seran lineals, tant els físics com els visuals.

E — L'actuació volumètrica sobre les unitats projectades serà unitària en la seva epidermis, d'igual forma que ho és la coberta per al recinte vell.

Propostes d'actuació arquitectònica per la nova construcció.

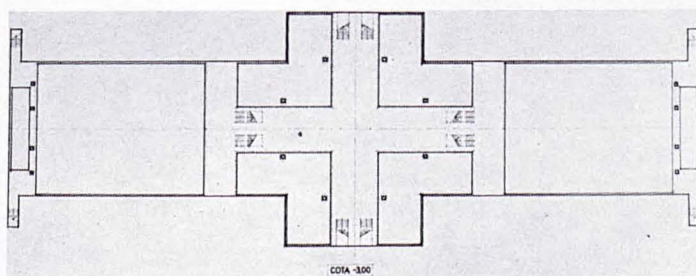
F — Els límits d'aquests volums nous seran tractats d'una forma unitària, independentment de la seva funció, per tal que les distintes sol·licitacions de relació interior-exterior, no ens malmetin el caràcter unitari que ha de tenir el recinte edificat.

G — Les diferents sol·licitacions, tant pel que fa a l'aïllament com a les instal·lacions, seran ateses interiorment als límits citats abans, amb un caràcter d'objete afegit, com ho és una cortina o un moble.

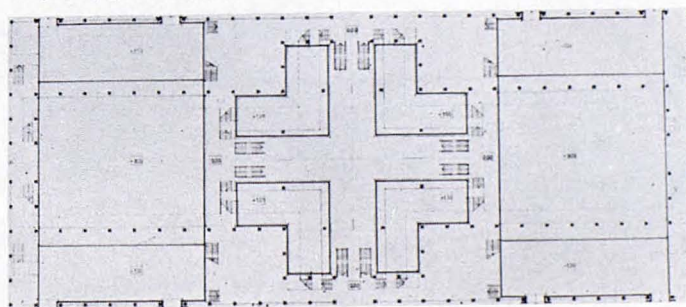
H — L'única forma d'actuar volumètricament sobre el vell recinte, conservant el caràcter de visió total des de qualsevol punt, que actualment hi ha, serà que la façana, epidermis o límits dels espais projectats siguin transparents, si més no simbòlicament transparents.

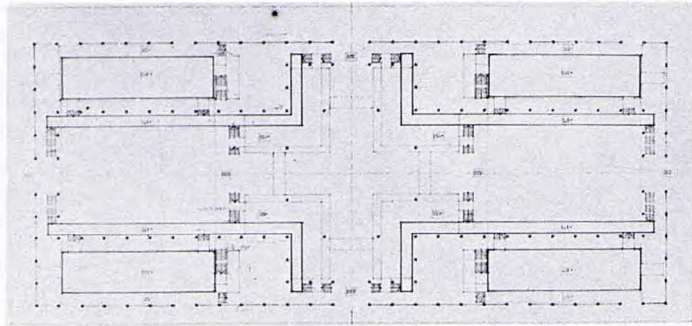


Projecte, planta sótano



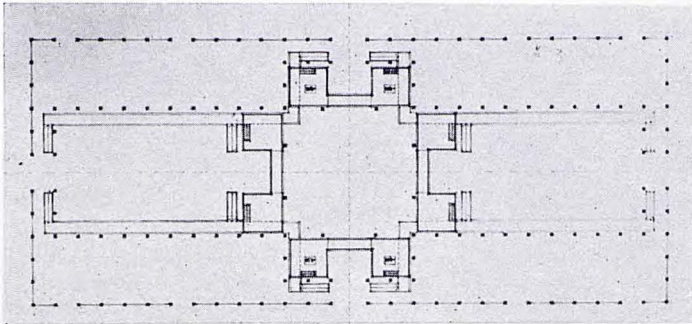
Projecte, planta baixa



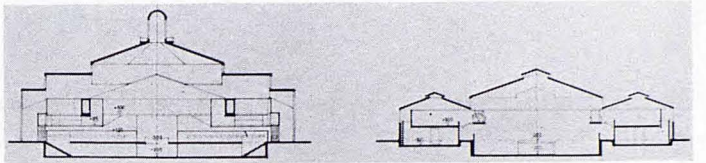
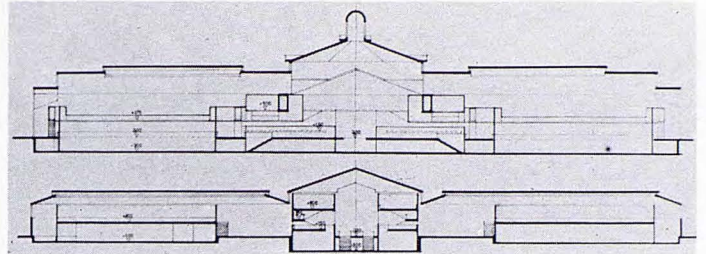


Projecte, planta 1.ª

Projecte, planta 2.ª



Projecte, seccions



Projecte, perspectiva de conjunt

