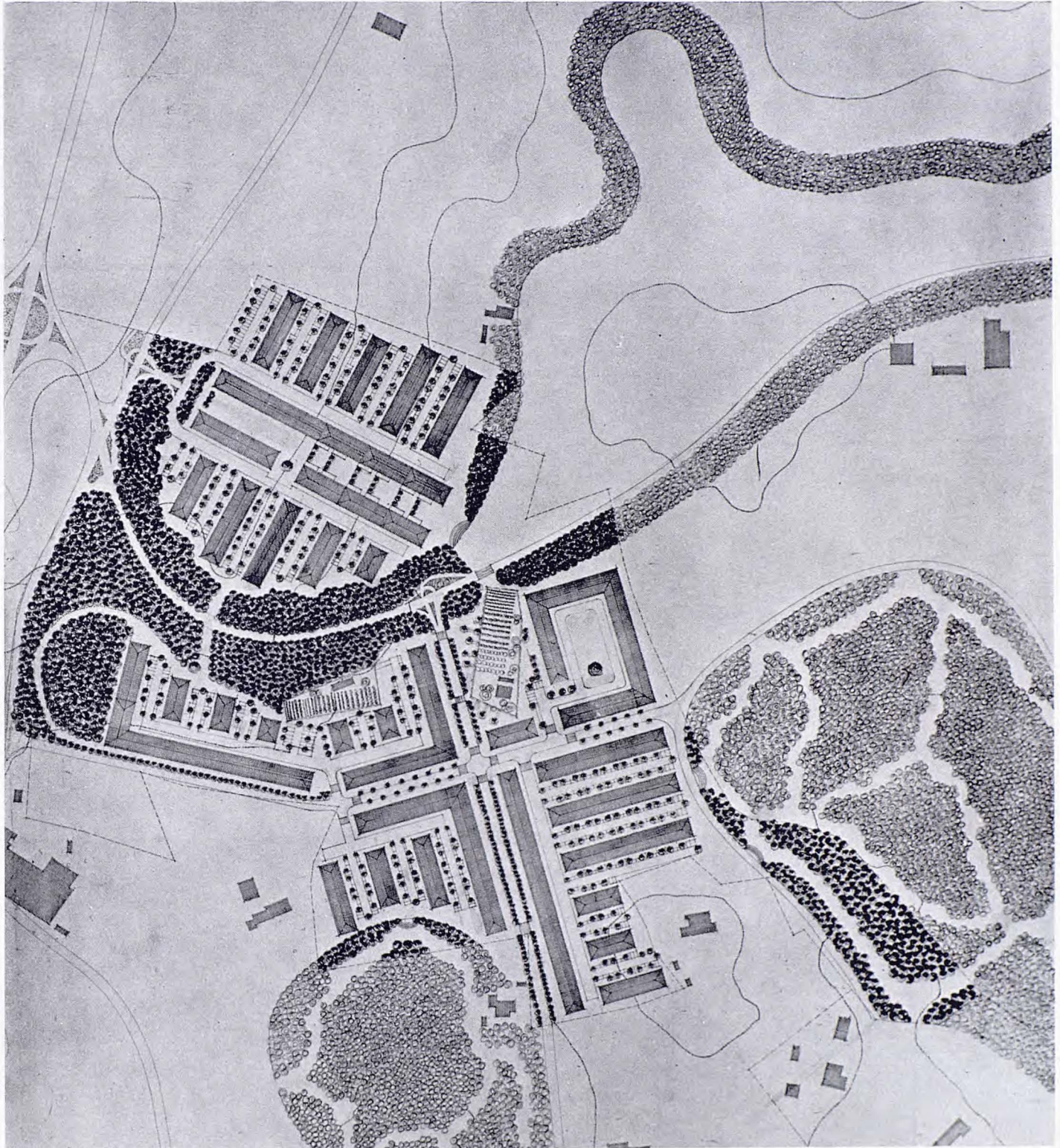


# Proyecto de urbanismo en Riudellots de la Selva (Girona)

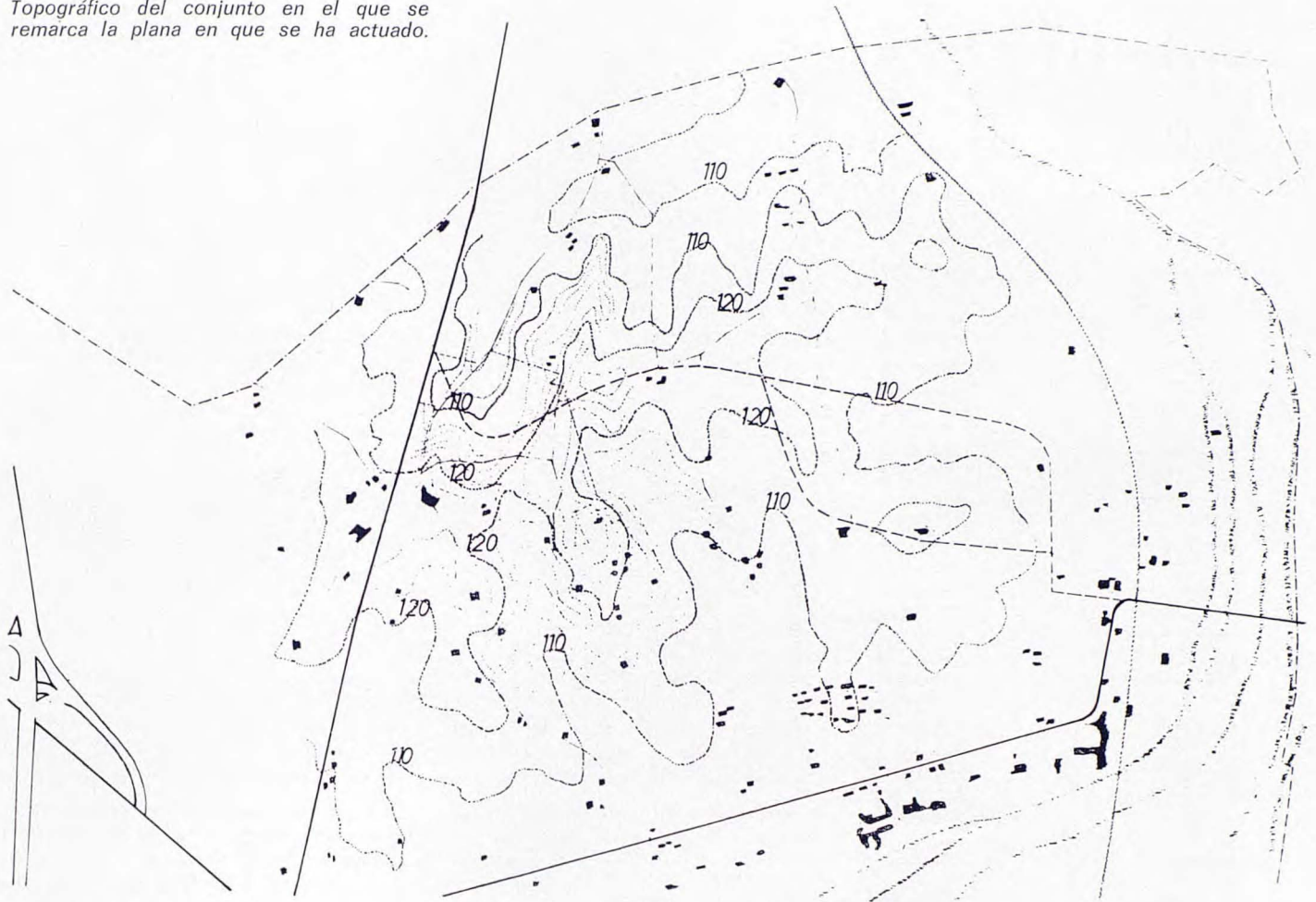
CONCURSO DE ARQUITECTURA 1975  
BANCO GARRIGA NOGUÉS  
TEMA: IDEAS DE ORDENACIÓN URBANÍSTICA  
1.º Premio (compartido)

ARQUITECTO: KIM LLOVERAS MONTSERRAT



*Plano general del conjunto urbano en Riudellots; se propone una actuación urbanística a nivel municipal con la creación de paseos y bosques urbanos.*

Topográfico del conjunto en el que se remarca la plana en que se ha actuado.



Este proyecto ha de entenderse como un paso más en el desarrollo de una concepción urbanística en la que vengo trabajando desde el curso de especialidad urbanística 73-74 en la E.T.S.A.B.

Esta concepción urbanística se fundamenta en dos criterios: uno compositivo, en el que se engloba el todo urbano y otro, complementario del anterior, basado en el respeto a los lugares urbanos que respondan a la idiosincrasia de la ciudad o pueblo en que se ubiquen. El criterio compositivo tiene por base para la composición visual de los lugares urbanos, la utilización de los valores de la perspectiva renacentista; de esta forma se puede lograr una multiplicidad de resultados en detalle dentro de un todo unitario que lo soporte.

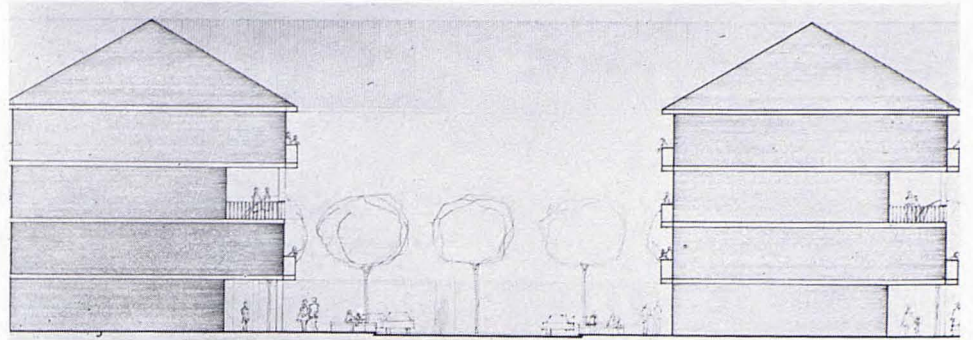
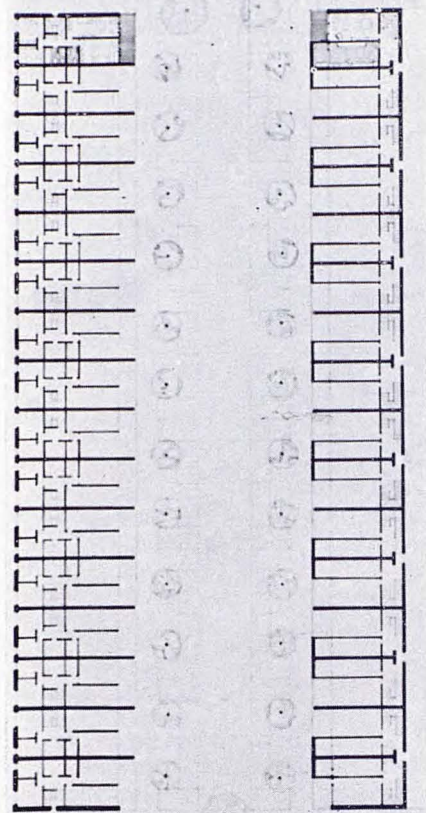
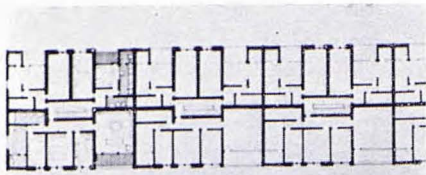
El segundo criterio responde a la necesidad de hallar un punto de partida popular en la concepción de los nuevos lugares urbanos. Por ello se toman como tipos una serie de lugares públicos en los que se demuestra por su uso, que en ellos puede realizarse la vida pública de los ciudadanos: calles, ramblas, plazas, rondas paseos, patios... Del aunamiento de ambos criterios ha nacido el presente trabajo: PROYECTO DE URBANISMO EN RIUDELLOTS DE LA SELVA.

Conviene hacer dos consideraciones: una que atañe a una posible concepción a nivel de Plan General, y otra que responde a la disposición y tamaño de las viviendas.

A nivel de Plan General he intentado una actuación paisajística que engloba gran parte del territorio municipal de Riudellots. Debido a que la mayor parte de la zona a

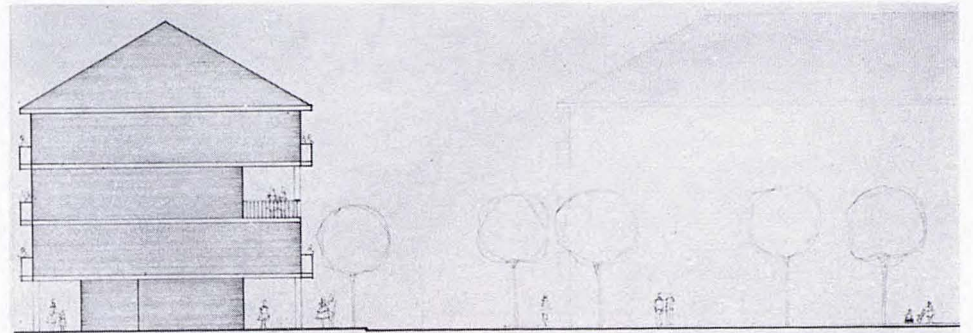
urbanizar se encuentra en una plana sita en la zona más elevada del territorio municipal, creí conveniente no olvidar dicho hecho y abarcar una zona más amplia que la propuesta en el concurso; por ello preveí en las «vaguadas» que daban al sur de la plana, la creación de unos bosques que rodeasen las zonas de vivienda y que al estar unidas por su parte superior formasen un Paseo de Ronda que envolviese todo el perímetro de la plana. A dicho criterio corresponde la situación de los diversos bosques previstos en las zonas de actuación del proyecto. En lo que respecta a las viviendas, creí conveniente la utilización de una crujía única —de 14 metros— para todos los bloques, con el fin de prever una construcción industrializada de los mismos. La disposición de los bloques responde al deseo de crear una barrera que enmarque las principales vías de acceso y separe en diversas zonas o barrios al conjunto, de tal forma que cada uno de ellos posea en su interior parte de los diversos bosques previstos, intentando al mismo tiempo dar una nueva alternativa para la fase de revisión del Plan General existente. Las calles interiores que aparecen en cada zona o barrio parten desde los edificios barrera y conducen a través de las zonas de aparcamiento y entrada de viviendas a la zona del bosque; éste actúa como uno más de los diversos lugares públicos utilizados en el proyecto.

La descomposición en barrios mencionadas, responde al deseo de proporcionar una diversidad de lugares públicos que puedan dar una variedad de usos y una personificación de los mismos. La diversidad de recorridos que dicha



*Sección transversal de las calles que dan al bosque. El ángulo de visión propuesto para circular por las aceras sobrepasa la cubierta y da una sensación de desahogo al andar por el conjunto.*

*Sección por el eje de las calles que dan al bosque; terminan en él o en una barrera de edificios que las separa de las calles que comunican con los otros núcleos urbanos de la región.*

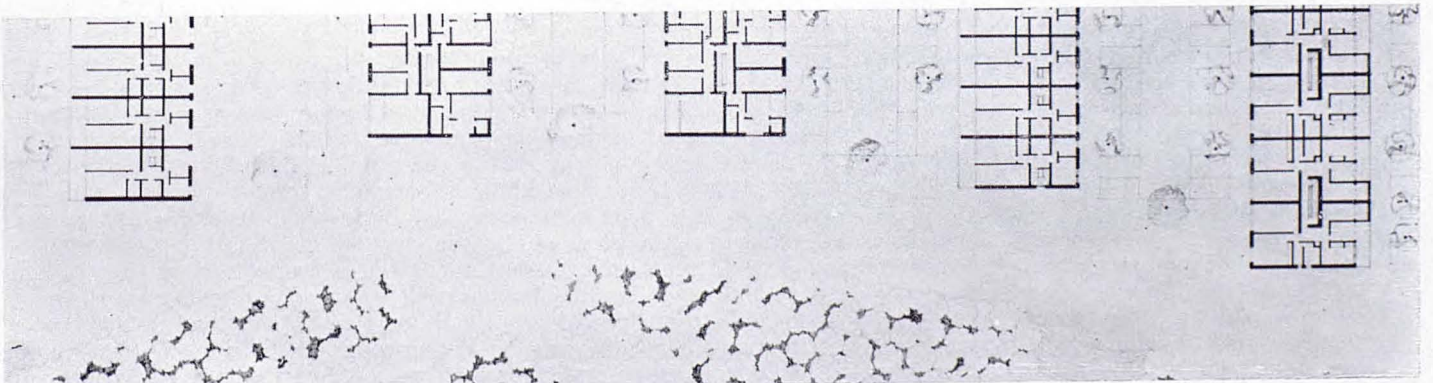


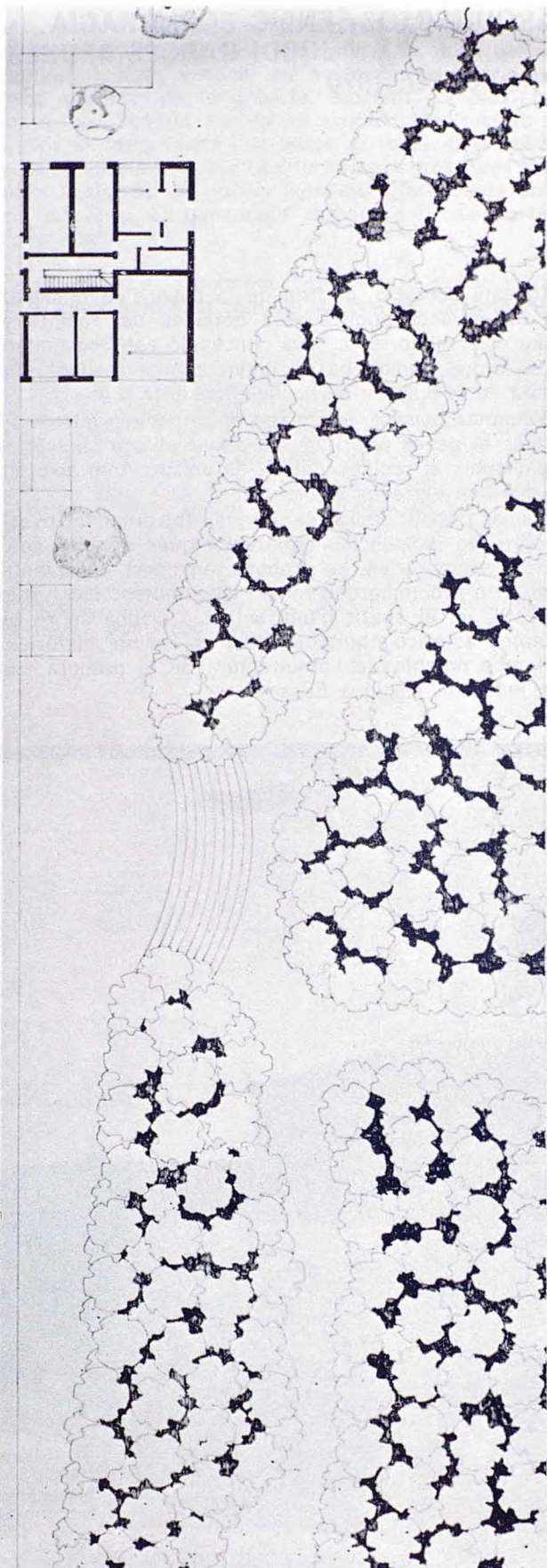
*El bosque adquiere una dimensión urbana y se yuxtapone al conjunto de viviendas. La calle actúa como elemento de unión de los recorridos.*

estratificación crea, puede llegar a lograr que la diferenciación entre lugares públicos pueda ser intuida en la fase de proyecto, pudiéndose trabajar en cada uno de los recorridos tipo que corresponde a cada una de las viviendas en particular. Todo ello va en favor de una mayor personificación del individuo que vive en el lugar; no intento lograr esto a nivel estrictamente formal sino a través de las series sucesivas de recorridos visuales que se efectúan al vivir en un lugar, debido a los necesarios y deseados desplazamientos.

En definitiva, con este proyecto he tenido la oportunidad de expresar el punto en el que se encuentra, después de éstos aún pocos años de estudio, mi concepción urbanística, concepción que con el tiempo intentaré pulir y dar forma. De este modo pretendo unirme a gran parte de arquitectos de «hornadas» recientes, que desean dar a las PERSONAS la importancia que tienen en las realizaciones urbanísticas y arquitectónicas, acaso hoy un tanto olvidadas.

*Terminación de las calles en el bosque; el conjunto urbano se prolonga a través del conjunto arbóreo.*





*El bosque adquiere un nivel urbano ya olvidado.*

