

Crónica urbana

Salvem Sants dia a dia...

Lluís Brau

El barrio de Sants. Estructura físico-social

El barrio está situado al S.O. de Barcelona, limita con Hospitalet, comprendido entre la Travesera de las Corts y la Gran Vía. Tiene una superficie de 300 Ha. para 120.000 habitantes, lo que supone una densidad bruta de 400 hab./Ha., realmente excesiva.

Sants surge del poblado de Santa María dels Sants situado sobre la vía Morisca. Dada la escasez de espacio en la Barcelona amurallada el proceso de industrialización del siglo pasado tuvo lugar en Sants y Poble Nou. Con el derribo de las murallas y la creación de comunicaciones con Barcelona (1875: tranvía de caballos; 1904: tranvía eléctrico; 1928: Metro Transversal que unía Barcelona con sus dos áreas industriales, Sants y Poble Nou) tuvo efecto el fuerte crecimiento obrero de la barriada. En 1897 Sants fue anexionado a Barcelona.

La vida asociativa fue especialmente floreciente en los comienzos del siglo XX, tanto en el campo cooperativo y mutualista como en el político y deportivo-recreativo. La C.N.T. fue el sindicato más influyente y precisamente en su congreso de Sants en julio de 1918 se constituyó el Sindicato Unico que habría de resultar decisivo en la lucha obrera que se desarrolló en los años posteriores.

Aunque la participación pública y actividad política fue decapitada tras la guerra civil resta todavía en Sants una fuerte tradición asociativa que se traduce en casi 30 asociaciones de tipo cultural-recreativo que todavía subsisten: sociedades colomófilas, filatélicas, de ajedrez, corales, orfeones, congregaciones marianas, etc.

En los últimos años, desde la post-guerra hasta ahora, el barrio se ha ido densificando cada vez más, absorbiendo las nuevas olas de inmigrantes.

En la actualidad la estructura socioprofesional es predominantemente obrera de origen andaluz y murciano, aunque muy entremezclada con una pequeña burguesía catalana de fuerte raigambre en el barrio.

La trama física es de tipo casco antiguo y bastante deteriorada. Calles estrechas e irregulares, edificios de dos a cuatro plantas en solares alargados, de fachadas estrechas, con un stock de vivienda bastante obsoleto.

El casco urbano está salpicado por pequeñas y medianas industrias con tendencia a desaparecer para convertirse en viviendas.

En los últimos diez años, en torno a las operaciones de apertura de grandes vías, Cinturón de Ronda, Travesera de las Corts, Avda. de Madrid, están surgiendo nuevas construcciones en altura por actuaciones puntuales de remodelación. Estas viviendas, más caras que las

derruidas, van siendo ocupadas por clases medias jóvenes, tipo profesionales u oficinistas con un nivel de solvencia económica superior al del resto de la población.

El barrio está bien dotado en cuanto a pequeños comercios, pero es en cambio muy deficitario en cuanto al equipamiento de todo tipo y a espacios libres de uso público.

Respuesta ciudadana

En los últimos años el proceso de degradación ha ido aumentando paulatinamente las condiciones de vida del barrio en un conocido proceso de densificación y congestión seguido por la mayoría de barrios periféricos y el casco antiguo de Barcelona.

Los mecanismos de corrupción-especulativos se han ido comiendo la gran mayoría de los pocos espacios públicos existentes, Campo del Sants F. C., Pla del Niño, Pla del Centro, Amadeo Oller, etc.

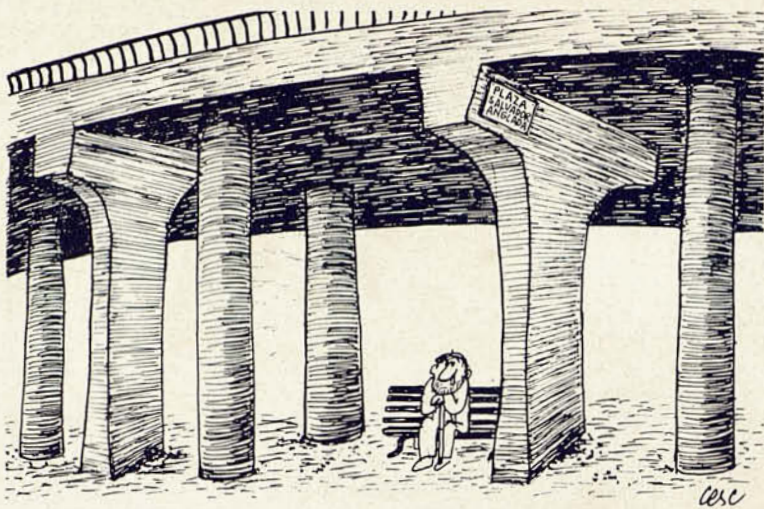
La apertura de nuevas vías para tráfico rápido de coches, l Cinturón, Avda. Madrid, Trav. de las Corts, han ido desgarrando la trama urbana, por otro lado, triturada ya tradicionalmente por la vía del tren.

Ante este proceso de degradación y lenta erosión del marco físico urbano los vecinos de Sants se han ido movilizand contra el Ayuntamiento en una amplia campaña alrededor del slogan «Salvem Sants dia a dia...».

Los sufridos vecinos de Sants después de tres enfrentamientos importantes con la Administración en los últimos años: Túnel de la calle Badal, explosión de gas en calle Ladrillers y grietas en las viviendas de Juan Güell por las obras del metro (ver Crónica Urbana en Cuadernos n.º 98) son conscientes de su fuerza frente a los poderes públicos y se sienten reforzados por la opinión pública que legitima sus reivindicaciones.

Vale la pena hacer notar que si bien esta movilización no deja de ser defensiva frente a la abrasiva agresión de los agentes urbanos del desarrollo (congestión, especulación, apertura de vías, remodelación, etcétera), se diferencia de otros conflictos urbanos por ser la población quien lleva la iniciativa. No se trata ya de la típica respuesta de rechazo defensivo frente a la agresión, como fueron las movilizaciones en contra de las basuras, o en Sta. Coloma reivindicando la construcción de un ambulatorio, o sin duda la más famosa lucha urbana por su trágico final, la de los obreros de Erandio que reivindicaban no morir envenenados por los gases industriales.

Frente al urbanismo oficial, de planes parciales aprobados por la Administración, de proyectos de vías, pasos elevados, estaciones, etc., sin planes ni conocimiento público, frente a las nuevas edificaciones que surgen día a día con dudosas licencias municipales y que congestionan el barrio, la población de Sants se plantea controlar e intervenir en este proceso. De la tradicional posición de agente pasivo, masa inerte sobre la que especuladores, Administración y promotores actuaban impunemente, el significado de la campaña «Salvem Sants dia a dia...» supone la voluntad de los vecinos de Sants de participar en la gestión de su marco de vida, enfrentándose a una paulatina degradación. Voluntad de participación no ya como respuesta defensiva a reiterados ataques sino como intervención responsable y razonada de la gestión de su barrio.



Sr. Masó :
Soy vecino de Sants y me he enterado de los proyectos que se piensan realizar en la plaza de Salvador Anglada.

Oreo que un paso elevado supondría la destrucción de la plaza y la pérdida de uno de los pocos espacios libres del barrio.

Pienso, además, en las obras que se realizarán en las antiguas cocheras: los vecinos de Sants no necesitamos un museo de transportes, sino de espacios públicos y libres.

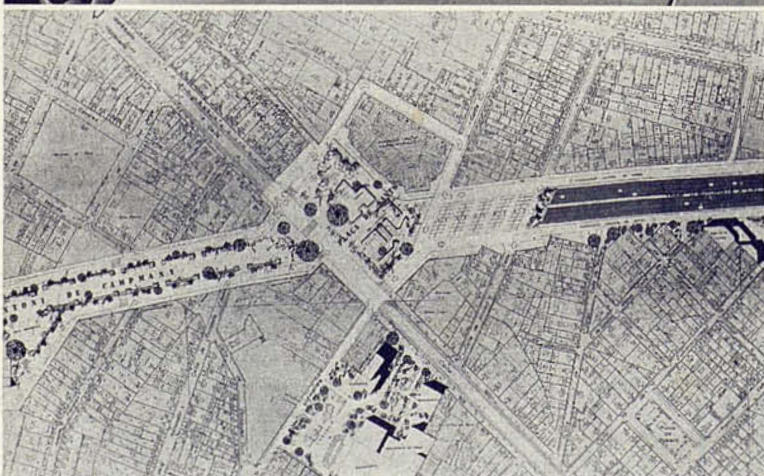
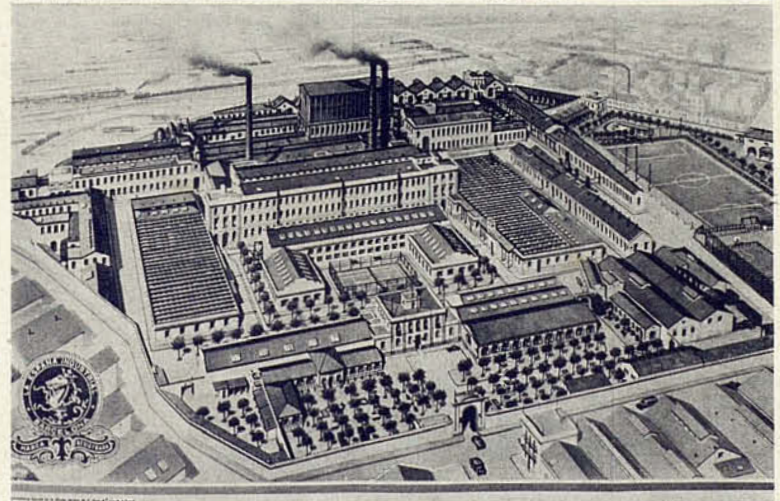
Por otra parte, me preocupo el destino de las grandes zonas como Can Batlló, la Esplanada Industrial y Magoria: ¿por qué no convertirlas en zonas de servicios para el barrio?
Atentamente.

Sr. D.

Enrique Masó Vázquez

*Avda. Alcalde Porcioles
(antes Carlos III) nº 81*

- Barcelona -



Tarjeta postal, con un dibujo de Cesc, en cuyo dorso puede verse el texto al Alcalde Sr. Masó en el que los vecinos de Sants hacen unas sugerencias sobre los problemas que afectan al barrio.

Niños en plena tarea durante la Olimpiada de dibujo infantil. Participaron en la misma 22 entidades y se presentaron cerca de 400 obras. Fue organizado por el Centre Social de Sants bajo el título: Com t'agradaria que fos la Plaça Salvador Anglada?

Una de las soluciones de remodelación urbanística presentadas por los vecinos.

La Av. de Madrid atravesando el antiguo campo de la U. D. Sants. Se pueden ver, aún, parte de los terrenos a ambos lados y las edificaciones construidas dentro de los terrenos.

Vista parcial de la estación de Magoria, reivindicada, también, para equipamiento y zona deportiva, así como los terrenos de «La España Industrial». Otro espacio polémico, también reivindicado para parque y equipamientos, es el de las antiguas cocheras de tranvías. (Fotos: Arxiu Centre Social de Sants.)

Desarrollo de la campaña

La prensa y la radio han difundido ampliamente el desarrollo de la movilización; recogeremos aquí los aspectos más relevantes.

La campaña se inició el pasado verano con una extensa exposición gráfica (45 paneles) que bajo el título «Cop d'ull a Sants» daba una exhaustiva visión de los déficits de todo tipo de equipamiento en el barrio. Posteriormente parte de estos paneles fueron expuestos en el Colegio de Arquitectos.

Del «Cop d'ull» se pasó al «Salvem Sants» concretándose en la recuperación de una serie de espacios para utilización pública. Los antiguos terrenos industriales de Can Batlló y de la España Industrial, la antigua estación de Magoria y básicamente la reivindicación a corto plazo se centró en la recuperación de los espacios más representativos y en cierto aspecto más amenazados: Plaza de Salvador Anglada y terrenos de la RENFE, en Antonio Campmany, ambos amenazados por el paso elevado de la Travesera industrial, continuación de la Avenida Roma, las antiguas cocheras destinadas a un museo del Tranvía y la Casa del Relloj, masía del siglo XVIII, que por falta de cuidado está muy deteriorada.

Varios actos han jalonado esta campaña ciudadana. Concursos infantiles de pintura, lanzamiento de posters, aucas, adhesivos, 20.000 tarjetas postales con dibujo de Cesc dirigidas al Sr. Masó solicitando espacios libres. Película sobre la situación del barrio y los espacios libres, carta al alcalde firmada por veintidós asociaciones del barrio sin respuesta, gran jornada atlética juvenil (500 participantes) por las calles de Sants..., etc., etc.

Sin embargo, el acto de máxima resonancia, que ha coincidido con una masiva recogida de firmas (casi 15.000), lo ha constituido la exposición en la plaza de Salvador Anglada de una propuesta elaborada por los vecinos de recuperación de la Plaza, cocheras, casa del reloj y Antonio Campmany.

Superadas las peripecias administrativas con el concejal del distrito, Sr. Febrer, que dio orden de desmontar la exposición poco antes de su inauguración, ésta pudo ser inaugurada definitivamente el 17 de abril. La visita a la exposición ha sido masiva, desde jugadores del Barça a Colegios Profesionales, visitándola incluso los delegados de urbanismo y obras públicas del Ayuntamiento de Barcelona.

La Exposición se clausuró el domingo 12 de mayo con una gran Asamblea en el cine Gayarre, en la que los vecinos de Sants ratificaron sus posturas frente al Ayuntamiento, exigiendo por el momento:

- 1.º Oposición al paso elevado.
- 2.º Independientemente de la decisión de paso elevado o paso subterráneo, se solicita el ajardinamiento de la Plaza de Sants, convertida desde hace años en un caótico parking.
- 3.º Conversión de la «Casa del Relloj» en una biblioteca pública.
- 4.º Conversión de las cocheras de tranvías en equipamiento público.

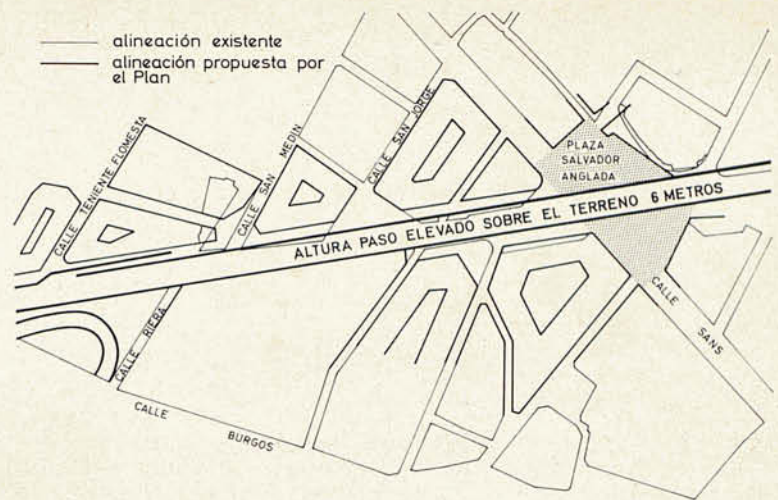
Hubo una primera toma de contacto respecto a la incidencia de la Revisión del Plan Comarcal en el barrio. La primera respuesta de los vecinos fue unánime. Sí, a unas cosas, NO, a otras. En lo que sí coincidieron todas las intervenciones fue en la reivindicación del control y gestión popular en la administración que elabora el plan. El derecho a la participación ciudadana en las decisiones colectivas.

En el momento de cerrar este número, a primeros de agosto, la situación ha evolucionado. Así pues, y aunque sea brevemente, merecen actualizarse los aspectos más significativos.

La Plaza de Sants comienza a salvarse

Tras desalojar los coches aparcados, las brigadas municipales han comenzado este verano las obras de urbanización y ajardinamiento.

Hace muchos años que la plaza había perdido su fisonomía de jardines públicos. Primero fueron las obras del metro San Ramón-Horta.



Plan Parcial de la zona de influencia de la Travesera Industrial aprobado por la Comisión de Urbanismo el 10/XI/67. El Plan es recogido exactamente por la Previsión del Plan Comarcal. Confrontar la foto inferior izquierda de la pág. 54.

Luego, en 1969, comenzaron las obras de la nueva estación de FF.CC., que aún no han concluido, en la zona de Antonio Campmany. Una vez cubierta la plaza se convirtió en depósito de materiales y posteriormente en zona de nadie: parking anárquico y vertedero de escombros sin ningún control ni vigilancia.

La justificación del Ayuntamiento durante todos estos años ha sido que mientras el M. O. P. no acabara los trabajos y entregara la «obra terminada» no podía hacerse cargo de la plaza.

Tras la asamblea del cine Gayarre una comisión de veinticinco personas, representantes de entidades del barrio, vecinos y comerciantes fueron a entregar al alcalde la carta con las reivindicaciones y el pliego de firmas de adhesión.

La entrevista con el Sr. Masó y con los delegados de servicios, señor Pujadas y Miró Burunat, de más de tres horas de duración, tuvo un prometedor desarrollo al aceptar el Ayuntamiento todas las reivindicaciones de que eran portadores la comisión de vecinos.

Se dio prioridad a la urbanización de la plaza. La sección de viabilidad del Ayuntamiento elaboró un proyecto que convertía la plaza en un nudo circulatorio. Los vecinos no aprobaron el proyecto y estudiaron una solución alternativa tendente a recuperar la plaza como espacio verde, que sería el proyecto definitivo que en este momento se está realizando.

El primer paso de la campaña «Salvem Sants día a día...» va por buen camino y los vecinos están aprendiendo cuál es la forma para lograr sus aspiraciones.

El Plan Comarcal

La discusión y movilización en torno al plan comarcal ha sido notable. Con más de 7.000 alegaciones (sobre un total de unas 20.000) ha participado Sants al periodo de información pública.

El plan ha significado un fuerte impulso a la campaña «Salvem Sants...» al facilitar la unión de los vecinos alrededor de unas necesidades cada vez más concretadas y asumidas por todo el barrio.

El Plan afecta duramente a Sants. Las aperturas de viales sobre lo que tan sensibilizados están los vecinos son múltiples: Juan Güell, Numancia, continuación de Aragón, Diputación y Consejo de Ciento, sobre todo se insiste en el proyecto de continuación de la Avda. Roma en paso elevado sobre la plaza de Sants, proyecto que tanta oposición popular ha despertado en los últimos meses.

Las reuniones, discusiones, asesoramientos en torno del plan han sido múltiples. Prácticamente han habido reuniones diarias de vecinos por escaleras o en las asociaciones, culminando en tres grandes asambleas, con más de mil personas cada una, de las que ha surgido la alegación del barrio al plan comarcal.

Esta se centra en la oposición a las afectaciones por apertura de viales y planes especiales y en la concreción de espacios libres y equipamientos largamente reivindicados. Quedan recogidas también en la alegación los cinco puntos generales de reivindicaciones urbanas que con motivo del plan comarcal han elaborado las asociaciones de vecinos más representativas de la comarca.

- 1.º Oposición a vías rápidas para coches que desgarran la trama urbana; reivindicación de transporte público (metro).
- 2.º Garantías de justa indemnización en caso de expropiación; vivienda digna y económica de promoción pública.
- 3.º Equipamientos y espacios libres suficientes en todos los barrios.
- 4.º No a las contribuciones especiales, sistema fiscal más justo.
- 5.º Elecciones libres de alcaldes y demás cargos públicos; control popular de la administración; libertades democráticas.